

Légère hausse de la performance des fonds obligataires

Les fonds non monétaires enregistrent une performance annuelle de -3,8% après -4,5% fin avril. À l'exception des OPC obligataires, tous les autres fonds affichent à nouveau des performances négatives, en léger redressement toutefois par rapport au mois précédent. La performance des fonds obligataires, en progression de 0,9 point, s'établit à 1,0% après 0,0% fin avril. La performance annuelle des fonds monétaires est inchangée à +0,05% sur les trois derniers mois.

Performance annuelle des OPC par catégorie (a)

(en pourcentage, encours en milliards d'euros)

	2013	2014	2015	avr.-16	mai-16	encours mai-16
FONDS NON MONÉTAIRES	8,6	5,4	5,1	-4,5	-3,8	1 057
Fonds actions	18,5	6,9	10,0	-9,8	-9,0	289
<i>dont :</i> - actions françaises	21,1	2,7	13,9	-7,0	-5,7	23
- actions de pays de la zone euro	22,8	3,2	12,9	-9,5	-7,8	81
- actions de l'UE et internationales	17,2	8,7	9,1	-9,2	-8,8	138
- fonds indiciels (b)	14,0	10,0	5,7	-14,1	-13,0	47
Fonds obligations	0,8	5,1	0,9	0,1	1,0	248
<i>dont obligations et autres titres de créances libellés en euro</i>	1,5	5,7	0,3	0,0	1,0	167
Fonds diversifiés	6,1	5,4	3,0	-5,0	-4,2	322
Fonds autres (c)	8,5	3,4	6,5	-1,0	-0,5	198
<i>dont fonds d'épargne salariale</i>	12,8	3,4	6,9	-4,0	-2,9	117
FONDS MONÉTAIRES	0,21	0,37	0,18	0,05	0,05	348

Source : Banque de France

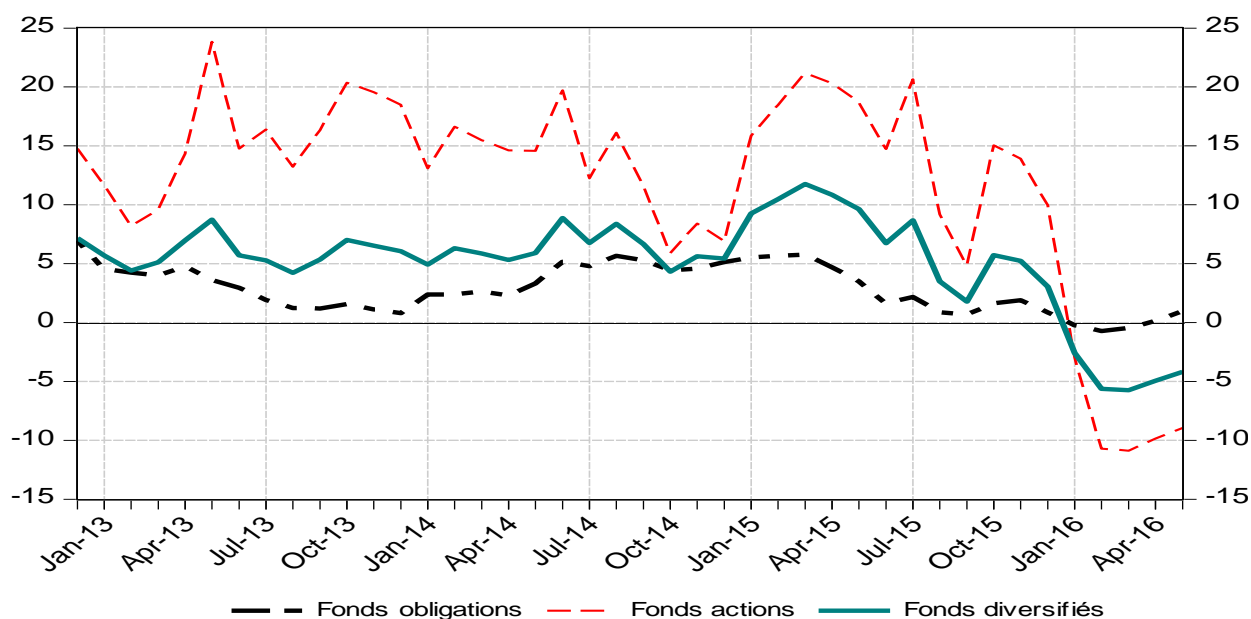
(a) Performance annuelle nette des frais de gestion mais avant déduction des éventuels frais d'entrée et de sortie (cf. méthodologie).

(b) Les fonds indiciels sont aussi nommés ETF (Exchange Trade Fund)

(c) Fonds à formule, fonds de capital investissement, « hedge funds » et fonds d'épargne salariale

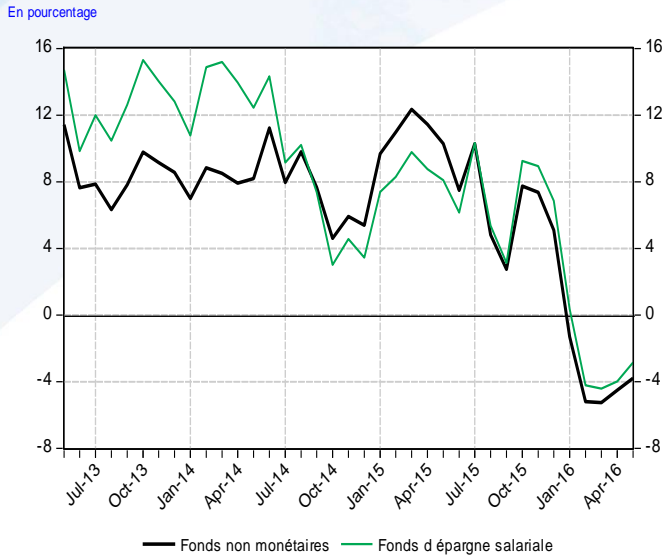
Performance annuelle des fonds actions, obligations et diversifiés

En pourcentage

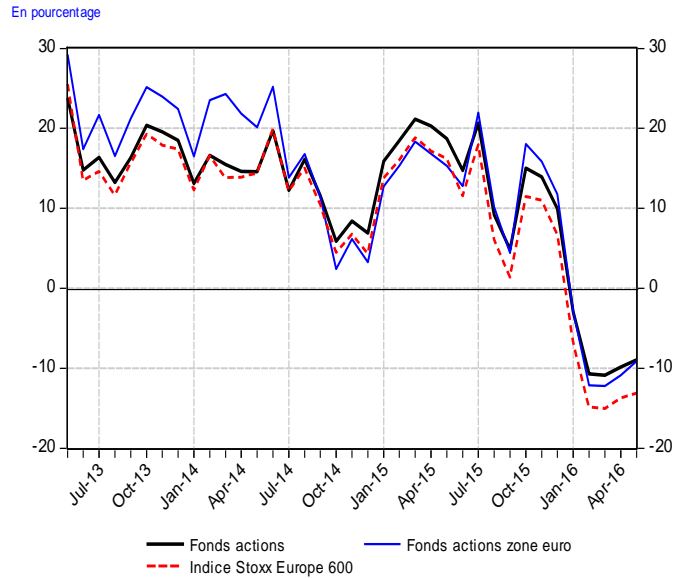


¹ OPC : Organismes de placement collectif

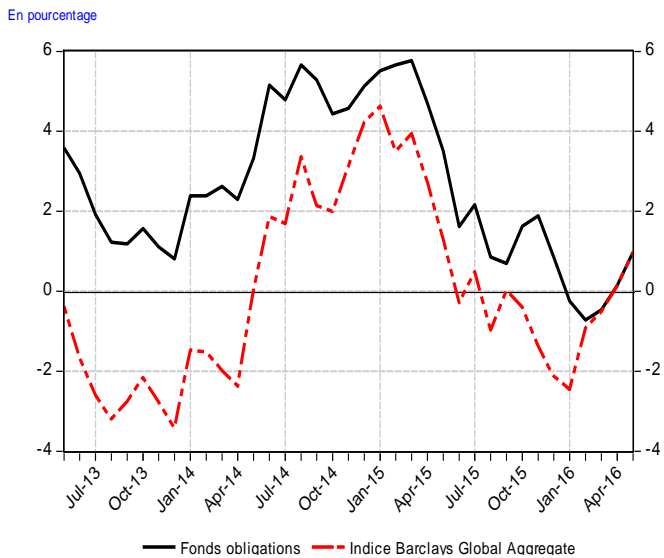
Performance des fonds non monétaires et fonds d'épargne salariale (a)



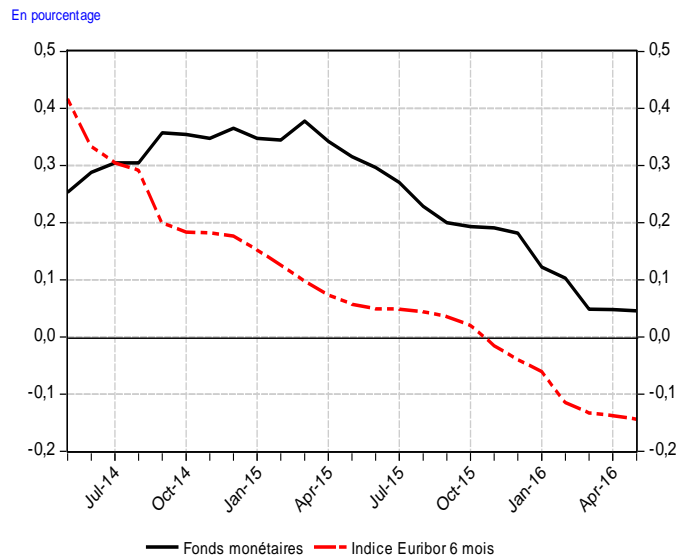
Performance des fonds actions (a)



Performance des fonds obligations (a)



Performance des fonds monétaires (a)



Source : Banque de France, Barclays

(a) Performance annuelle nette des frais de gestion mais avant déduction des éventuels frais d'entrée et de sortie (cf. méthodologie).

Complément

Les catégories de fonds présentées sous revue sont issues de la nomenclature définie par l'Autorité des Marchés Financiers (AMF). La classification d'un fonds est déterminée en fonction de son exposition réelle aux risques dont le calcul et les seuils sont définis par les instructions AMF n° 2011-19, 2011-20 et 2011-21.

L'indice Stoxx Europe 600 est constitué de 600 entreprises résidentes dans 18 pays européens.

L'indice Barclays est constitué d'obligations souveraines et quasi souveraines ainsi que d'obligations d'entreprises et de titres adossés à des actifs. Il couvre des émissions libellées en 24 devises sur des marchés développés et émergents. L'échéance résiduelle est supérieure à un an et les titres sont notés « investment grade ».

Les demandes d'abonnement aux Stat info peuvent être adressées à 2503-DIFFUSION-UT@banque-france