

### Faible performance des fonds obligataires en 2015

À fin 2015, la performance annuelle des fonds non monétaires diminue de 0,3 point par rapport à fin 2014 (5,1% après 5,4%). Cette quasi-stabilité masque des disparités importantes par types de fonds. Le repli est particulièrement marqué pour les fonds obligations (+0,8% après +5,1%) et, dans une moindre mesure, pour les fonds diversifiés (+3,1% après +5,4%). En revanche, le rendement annuel des fonds actions progresse (+10,0 après +6,9%) en dépit de la moindre valorisation des fonds indiciels (+5,7% après +10,0%).

La performance des fonds monétaires reste très faible (+0,2% après +0,4%).

### Performance annuelle des OPC par catégorie (a)

(en pourcentage, encours en milliards d'euros)

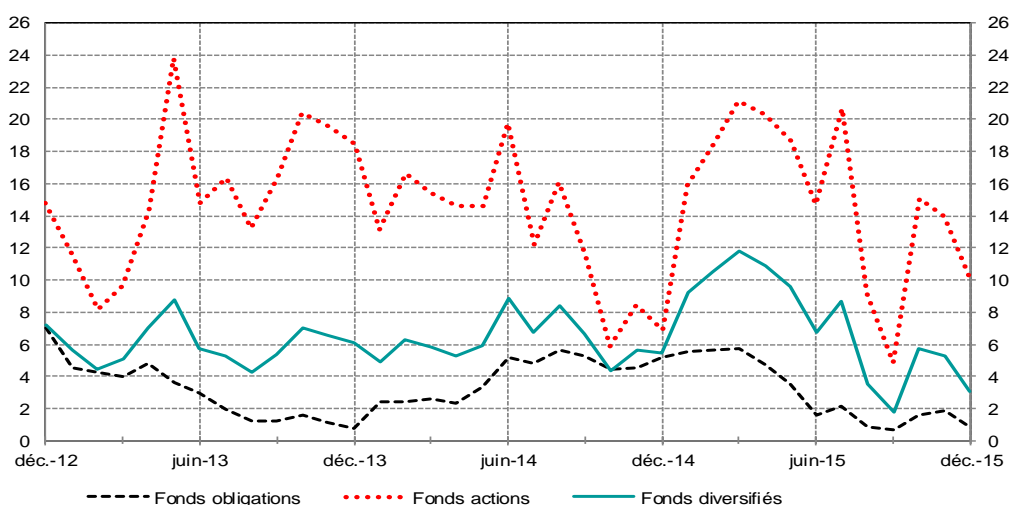
	2012	2013	2014	nov.-15	déc.-15	Encours dec.-15
<b>FONDS NON MONÉTAIRES</b>	<b>8,9</b>	<b>8,6</b>	<b>5,4</b>	<b>7,4</b>	<b>5,1</b>	<b>1 066</b>
<b>Fonds actions</b>	<b>14,8</b>	<b>18,5</b>	<b>6,9</b>	<b>13,9</b>	<b>10,0</b>	<b>303</b>
<i>dont :</i>						
- actions françaises	15,8	21,1	2,7	15,4	13,9	25
- actions de pays de la zone euro	17,1	22,8	3,2	16,7	12,9	82
- actions de l'UE et internationales	13,5	17,2	8,7	13,3	9,1	147
- fonds indiciels (b)	14,9	14,0	10,0	10,6	5,7	49
<b>Fonds obligations</b>	<b>7,0</b>	<b>0,8</b>	<b>5,1</b>	<b>1,9</b>	<b>0,8</b>	<b>241</b>
<i>dont obligations et autres titres de créances libellés en euro</i>	7,5	1,5	5,7	1,3	0,3	162
<b>Fonds diversifiés</b>	<b>7,2</b>	<b>6,1</b>	<b>5,4</b>	<b>5,2</b>	<b>3,1</b>	<b>328</b>
<b>Fonds autres</b>	<b>6,0</b>	<b>8,5</b>	<b>3,4</b>	<b>7,8</b>	<b>6,5</b>	<b>194</b>
<i>dont fonds d'épargne salariale</i>	9,7	12,8	3,4	8,9	6,9	114
<b>FONDS MONÉTAIRES</b>	<b>0,60</b>	<b>0,21</b>	<b>0,37</b>	<b>0,19</b>	<b>0,18</b>	<b>312</b>

Source : Banque de France

(a) Performance annuelle nette des frais de gestion mais avant déduction des éventuels frais d'entrée et de sortie (cf. méthodologie).

(b) Les fonds indiciels sont aussi nommés ETF (Exchange Trade Fund)

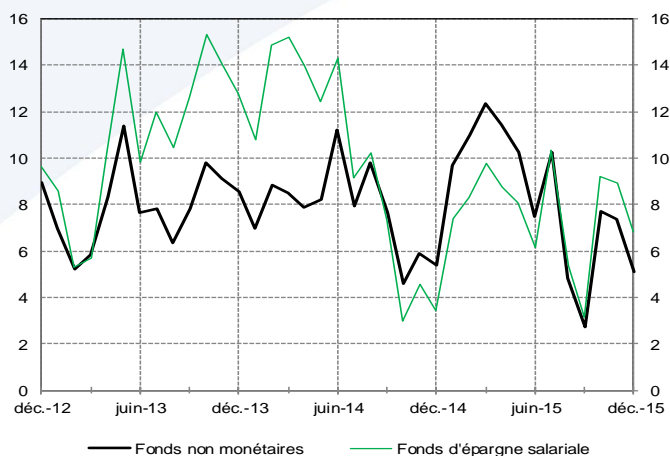
### Performance annuelle des OPC actions, obligations et diversifiés (En pourcentage)



<sup>1</sup> OPC : Organismes de placement collectif

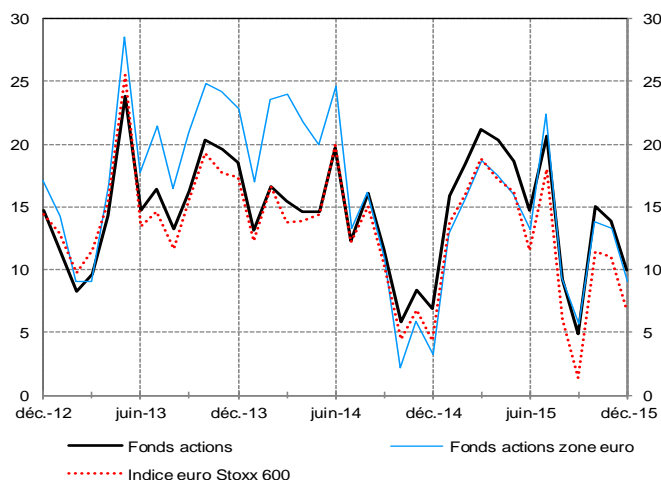
## Performance des fonds non monétaires et fonds d'épargne salariale (a)

En pourcentage



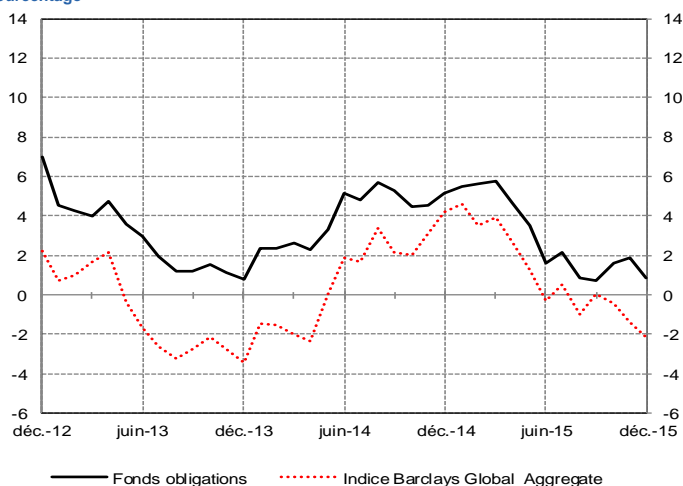
## Performance des fonds actions (a)

En pourcentage



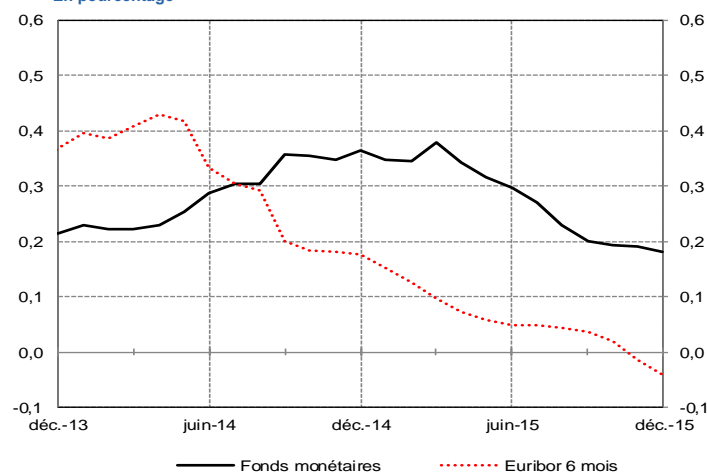
## Performance des fonds obligations (a)

En pourcentage



## Performance des fonds monétaires (a)

En pourcentage



Source : Banque de France, Barclays

(a) Performance annuelle nette des frais de gestion mais avant déduction des éventuels frais d'entrée et de sortie (cf. méthodologie).

## Complément

Les catégories de fonds présentées sous revue sont issues de la nomenclature définie par l'Autorité des Marchés Financiers (AMF). La classification d'un fonds est déterminée en fonction de son exposition réelle aux risques dont le calcul et les seuils sont définis par les instructions AMF n° 2011-19, 2011-20 et 2011-21.

L'indice Stoxx Europe 600 est constitué de 600 entreprises résidentes dans 18 pays européens.

L'indice Barclays est constitué d'obligations souveraines et quasi souveraines ainsi que d'obligations d'entreprises et de titres adossés à des actifs. Il couvre des émissions libellées en 24 devises sur des marchés développés et émergents. L'échéance résiduelle est supérieure à un an et les titres sont notés « investment grade ».