

## Crédits aux particuliers France Mars 2017

Le 9 mai 2017

### Progression toujours forte des crédits à l'habitat

- Les encours de crédits à l'habitat aux particuliers accélèrent à nouveau en mars (+ 5,4 %, après + 5,1 % en février), retrouvant un taux de croissance inédit depuis 5 ans.
- En données cvs, les encours progressent également par rapport au mois précédent. Cela recouvre toutefois une baisse du montant des remboursements intervenus durant le mois un peu plus forte que le très léger tassement de la production de crédits nouveaux (32,0 milliards au lieu de 32,6 milliards) : au total, après correction des variations saisonnières, on n'observe pas d'accélération de l'activité, qui reste toutefois extrêmement dynamique, en mars.
- La baisse des renégociations (dont la part dans les crédits nouveaux chute à 52 % après 60 % en février) s'accompagne d'une hausse de production mensuelle des crédits à l'habitat hors renégociations.
- Après une légère remontée en février, le taux d'intérêt moyen des crédits à l'habitat se stabilise à 1,54 %.
- Les crédits à la consommation restent très dynamiques (+ 5,6 %, après + 5,9 % en février et + 6,0 % en janvier). Au total, le taux de croissance annuel des crédits aux particuliers augmente (+ 5,6 %, après + 5,3 %).

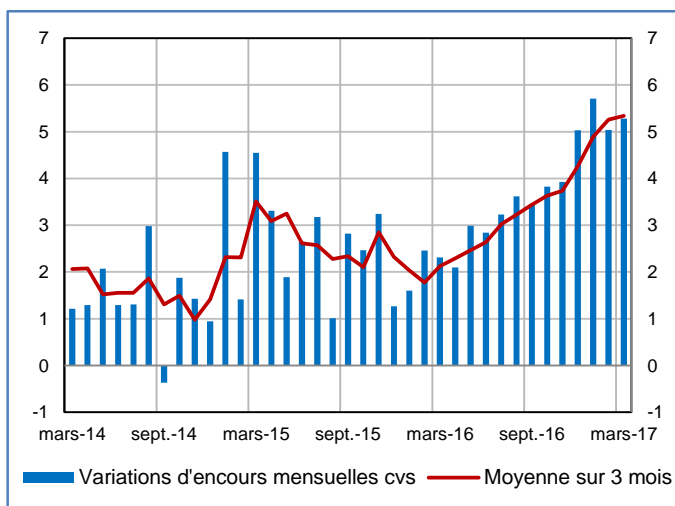
### Encours et taux de croissance annuel (données non CVS)

(Encours en milliards d'euros, taux de croissance en %)

	Encours brut	Taux de croissance annuel brut		
	mar-17	jan-17	fév-17	mar-17
<b>Total</b>	<b>1 112</b>	<b>5,1</b>	<b>5,3</b>	<b>5,6</b>
<i>Habitat</i>	914	4,8	5,1	5,4
<i>Consommation</i>	161	6,0	5,9	5,6
<i>Autres</i>	36	8,2	8,3	10,3

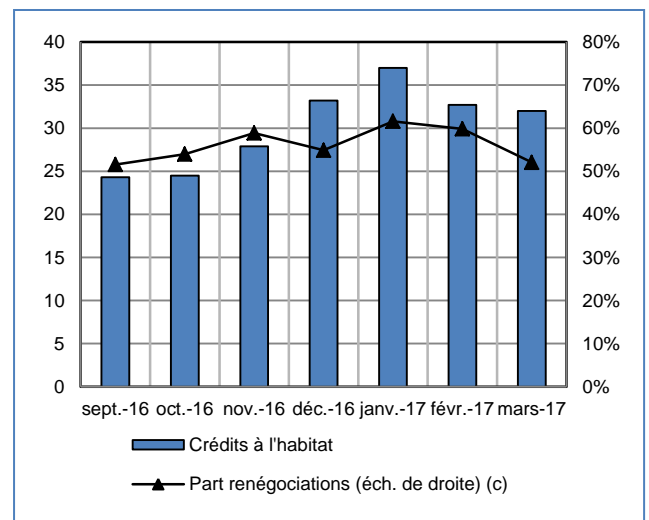
### Variations d'encours mensuelles des crédits à l'habitat (données CVS)

(En milliards d'euros, corrigées des opérations de titrisation et pertes sur créances irrécouvrables)



### Part des renégociations au sein des crédits nouveaux à l'habitat

(Flux mensuels CVS en milliards d'euros, part non cvs en %)



## Montant des crédits nouveaux

(hors découverts, flux mensuels CVS (a))

(montant en milliards d'euros)	oct-16	nov-16	déc-16	janv-17	févr-17	mars-17
- prêts amortissables à la consommation (b)	5,1	5,0	5,1	5,1	5,0	5,3
- crédits à l'habitat	24,5	27,9	33,2	37,0	32,7	32,0
- part de renégociation des crédits à l'habitat, non CVS, en % (c)	54	58,9	54,9	61,6	59,9	52,1

## Taux des crédits nouveaux (taux effectif au sens étroit, moyenne mensuelle)

(en pourcentage)	oct-16	nov-16	déc-16	janv-17	févr-17 (e)	mars-17 (f)
- crédits à l'habitat à long terme à taux fixe	1,60	1,56	1,50	1,50	1,54	1,53
- crédits à l'habitat à court terme et crédits à l'habitat à taux variable	1,63	1,64	1,56	1,59	1,58	1,61
- prêts amortissables à la consommation (b)	3,80	3,96	3,95	4,11	4,03	3,97
- découverts aux particuliers (d)	6,34	6,42	6,19	6,17	6,56	6,44

(a) Le calcul des données CVS fait l'objet d'une mise à jour mensuelle prenant en compte les données du mois sous revue.

(b) Hors crédits renouvelables à la consommation

(c) Ratio des renégociations non CVS sur les crédits à l'habitat non CVS

(d) Découverts : comptes ordinaires débiteurs + créances commerciales (escompte) + affacturage + crédits de trésorerie non échéancés (dont utilisations d'ouvertures de crédits permanents)

(e) Données révisées

(f) Données provisoires

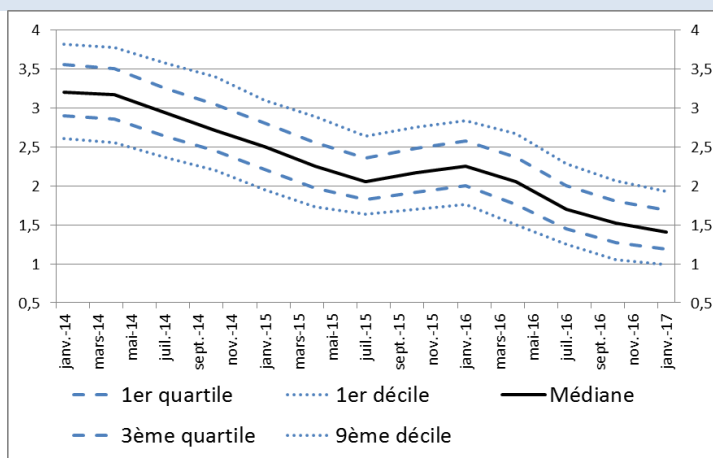
## Taux des crédits nouveaux à l'habitat toutes durées

(Taux effectif au sens étroit, moyenne pondérée par les flux des taux à long terme et à court terme, en %)



## Distribution des taux des crédits nouveaux à l'habitat

(Taux effectif au sens étroit, toutes durées, en %)



## Complément

Les 'particuliers' forment un sous-ensemble du secteur des 'ménages' qui inclut également les entrepreneurs individuels. Sont ici présentés les seuls crédits distribués aux particuliers par des Institutions Financières Monétaires résidentes.

Les taux de croissance des encours sont calculés en corrigeant les variations d'encours d'effets ne résultant pas de transactions économiques avec la clientèle, en particulier les opérations de titrisation et les passages en perte de créances irrécouvrables. En revanche, pour des raisons techniques, les effets des variations des cours de change ne sont pas corrigés.

Les taux d'intérêt moyens pondérés ainsi que les montants de contrats nouveaux sont calculés conformément aux définitions harmonisées de la BCE. Les taux recensés sont des taux effectifs au sens étroit (TESE), ils correspondent à la composante intérêt du Taux Effectif Global (TEG). Les renégociations comprennent également les rachats de crédits.

La production des nouveaux crédits représente les nouveaux crédits octroyés, même lorsqu'ils ne sont pas encore effectivement versés à l'emprunteur. Cette méthode, commune à toutes les Banques Centrales de l'euro-système, permet de disposer d'un indicateur avancé de la production de crédits, ce qui est utile notamment pour l'analyse économique.