

## La balance des paiements France Janvier 2015

Le 11 mars 2015

### Déficit des transactions courantes de 0,3 milliard d'euros en janvier

Le solde des transactions courantes s'établit en janvier 2015 à -0,3 milliard d'euros, après -2,0 milliards le mois précédent (données cvs-cjo). Cette amélioration résulte principalement de l'excédent des échanges de services, qui s'établit à 1,7 milliard après 0,2 milliard ; elle tient notamment à la hausse des exportations des services d'assurance et au repli des importations de certains services aux entreprises, dont ceux de télécommunication et d'informatique. Le déficit des échanges de biens évolue peu d'un mois sur l'autre (-2,2 milliards en janvier contre -2,0 milliards en décembre).

Au sein du compte financier\* (données non cvs), les investissements directs français à l'étranger (5,7 milliards) sont supérieurs aux investissements étrangers en France (2,0 milliards). Les opérations sur titres donnent lieu à des placements nets, pour 45,6 milliards, tandis que les opérations de prêts et emprunts (« autres investissements ») se soldent par des entrées nettes, pour 55,8 milliards.

### Balance des paiements de la France

(En milliards d'euros)

	2012	2013	déc-14	janv-15
	BPM6	BPM6	BPM6	BPM6
	(a)	(a)	(b)	(b)
<b>Compte de transactions courantes (cvs - cjo) (1)</b>	<b>-31,8</b>	<b>-30,3</b>	<b>-2,0</b>	<b>-0,3</b>
<i>Biens (2)</i>	-54,6	-42,5	-2,0	-2,2
<i>Services</i>	24,7	18,3	0,2	1,7
<i>Revenus primaires</i>	40,7	39,3	3,4	3,7
<i>Revenus secondaires</i>	-42,6	-45,3	-3,5	-3,5
Compte de capital (brut)	0,5	1,8	0,5	0,0
<b>Compte financier (brut)</b>	<b>-21,0</b>	<b>-14,2</b>	<b>-16,3</b>	<b>-7,9</b>
<i>Investissements directs</i>	14,1	-5,1	-0,5	3,7
- Français à l'étranger	37,7	-0,2	-2,8	5,7
- Étrangers en France	23,6	4,9	-2,3	2,0
<i>Investissements de portefeuille</i>	-26,5	-69,8	-6,0	45,6
- Avoirs	-1,7	66,3	-17,8	64,8
- Engagements	24,9	136,1	-11,7	19,1
<i>Instruments financiers dérivés</i>	-14,3	-16,8	-5,3	-1,9
<i>Autres investissements</i>	1,7	79,0	-5,1	-55,8
<i>Avoirs de réserve (3)</i>	4,0	-1,5	0,6	0,5
Erreurs et omissions (4)	10,3	14,3	-16,1	-7,8

(a) Données annuelles du rapport 2013.

(b) Données provisoires.

\* Au sein du compte financier, s'agissant des opérations sur les avoirs et les engagements, un chiffre positif reflète une augmentation des avoirs ou des engagements, tandis qu'un chiffre négatif représente une diminution des avoirs ou des engagements. S'agissant des flux nets, un signe positif indique un flux net de la France vers l'étranger, un signe négatif un flux net de l'étranger vers la France. Cette convention suit les normes internationales relatives à la Balance des paiements.

(1) Données corrigées des variations saisonnières et des jours ouvrables (cvs-cjo) pour les montants mensuels du compte de transactions courantes

(2) Les données sur les échanges de biens sont FAB/FAB, comme les données d'échanges de marchandises publiées par la direction générale des douanes et des droits indirects. Elles recouvrent toutefois un périmètre différent, incluant notamment le négoce international.

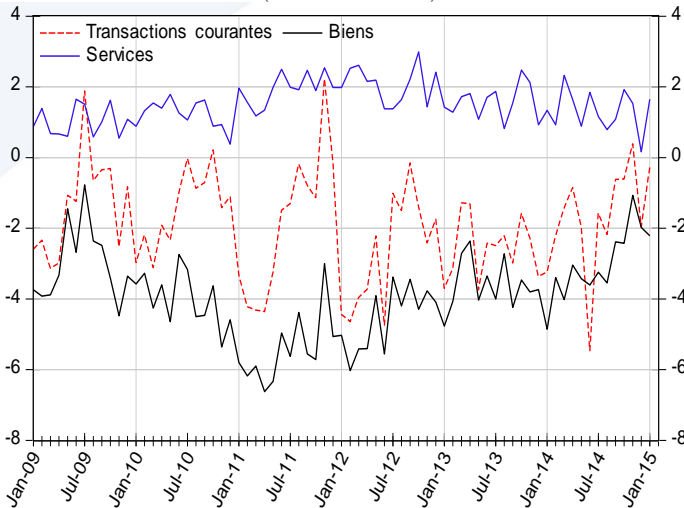
(3) Les avoirs de réserve (bruts) repris en balance des paiements ont un périmètre plus étroit que les réserves nettes de change publiées par ailleurs, ces dernières incluant les avoirs en devises sur des résidents de la zone euro.

(4) Égales à la différence des soldes (capacité ou besoin de financement) du compte financier et des comptes de transactions courantes et de capital (en données brutes). Leur variation d'un mois sur l'autre reflète généralement des décalages comptables dans la prise en compte de flux du compte financier.

Source et réalisation : BANQUE DE FRANCE – DIRECTION GÉNÉRALE DES STATISTIQUES

## Transactions courantes – solde des principales rubriques

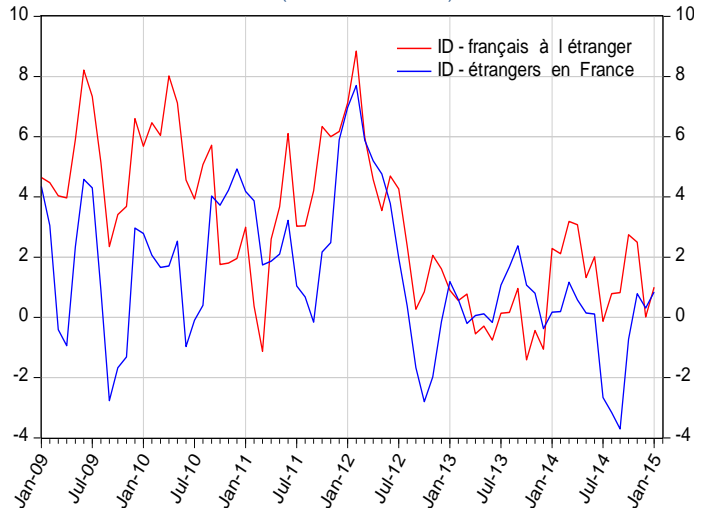
(en milliards d'euros)



Les séries figurant dans ce graphique sont en données corrigées des variations saisonnières et des jours ouvrables (cvs-cjo).

## Investissements directs – moyenne mobile sur 3 mois

(en milliards d'euros)



## Complément

La balance des paiements est une présentation synthétique des transactions économiques et financières entre les résidents (intermédiaires financiers, entreprises, ménages, administrations publiques,...) d'une économie et les non-résidents (le reste du monde) au cours d'une période donnée. Les flux de la balance des paiements sont répartis en trois grandes rubriques. Le compte des transactions courantes comprend les échanges de biens et de services, les revenus primaires (revenus liés à la propriété ou à la production) et secondaires (transferts). Le compte de capital regroupe notamment les transferts en capital – remises de dettes, pertes sur créances, aides à l'investissement. Enfin, le compte financier se décompose entre les investissements directs (prises de participation au moins égales à 10 % du capital, bénéfices réinvestis, prêts et emprunts intra groupes), les investissements de portefeuille (achats et vente de titres), les instruments financiers dérivés, les « autres investissements » (opérations de prêts et emprunts) et les avoirs de réserve.