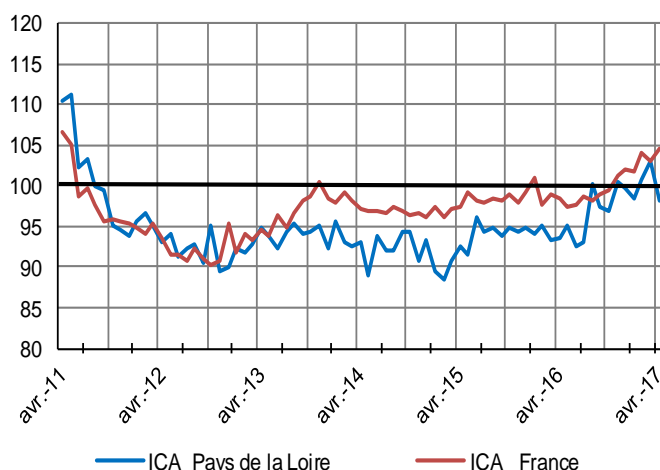


La production dans l'Industrie régresse quelque peu et l'ICA repasse légèrement en dessous de sa moyenne de longue période. Cependant, les carnets demeurent satisfaisants et les prévisions bien orientées. Dans les Services Marchands, les volumes d'affaires restent inchangés et l'ICA poursuit son repli pour rejoindre à présent les données nationales.

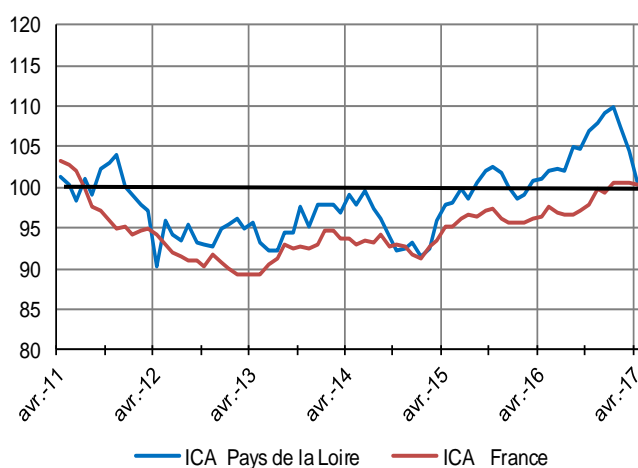
Indicateurs du Climat des Affaires

Un indicateur du climat des affaires permet une lecture rapide et simplifiée de la situation conjoncturelle. Il résume par une variable synthétique l'évolution des soldes d'opinion qui présentent des évolutions similaires dans le temps. En hausse, il traduit une amélioration du climat conjoncturel ; en baisse, sa dégradation ; 100 = moyenne de longue période.

Industrie



Services marchands



Enquêtes trimestrielles

Bâtiment et Travaux Publics

L'activité progresse dans le bâtiment et reste mesurée dans les Travaux Publics.

Commerce de gros

Les volumes d'affaires se contractent, notamment dans le négoce de produits agroalimentaire.

Dernières enquêtes et statistiques nationales de la Banque de France

Enquête mensuelle de conjoncture – [Cliquer ici](#)

Défaillances d'entreprises – [Cliquer ici](#)

Investissements, marges et situation de trésorerie dans l'industrie, le commerce de gros et les travaux publics – [Cliquer ici](#)

Accès des entreprises au crédit – [Cliquer ici](#)

Conjoncture commerce de détail – [Cliquer ici](#)

Crédits par taille d'entreprises – [Cliquer ici](#)



24,4 %

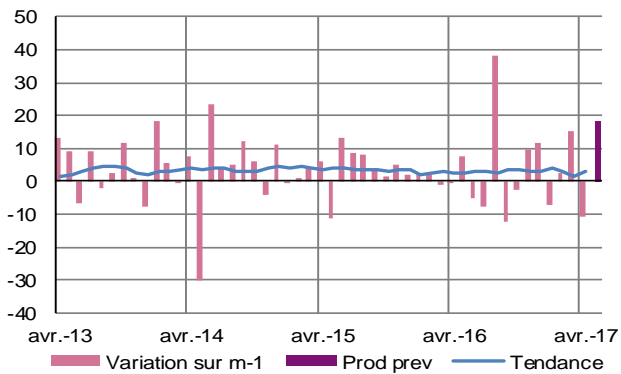
Poids des effectifs de l'industrie par rapport à la totalité des effectifs
(source : Acof - Urssaf 31/12/2015)

Industrie

En avril, la production d'ensemble de l'industrie ralentit, principalement sous l'effet du tassement du secteur de l'agroalimentaire. Les commandes internes marquent un peu le pas. Les prix des matières premières ont tendance à s'apprécier. Les stocks se renforcent. Les carnets de commandes se maintiennent et restent étoffés. Les prévisions de production à court terme sont favorables.

Production passée et prévisions

(en solde d'opinions CVS)



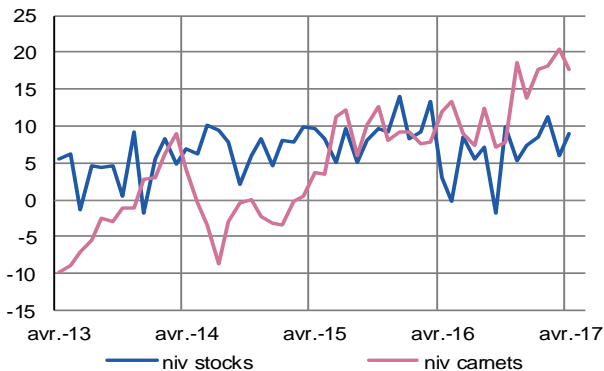
La production d'ensemble du secteur ralentit. L'industrie agroalimentaire voit son activité régresser dans la transformation de la viande comme dans la boulangerie. En revanche, le secteur des équipements électroniques et électriques est dynamique, notamment dans les machines et équipements.

La fabrication de matériel de transport se stabilise à un haut niveau d'activité.

Les perspectives, tous secteurs confondus, sont favorables.

Situation des carnets et des stocks de produits finis

(en solde d'opinions CVS)

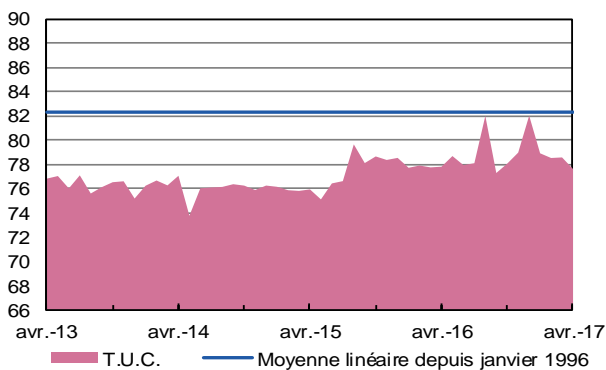


Les carnets de commandes sont jugés globalement confortables sur la période, bien qu'un peu moins garnis dans l'industrie agroalimentaire. Ils restent très élevés dans la fabrication de matériel de transport.

Les stocks ont tendance à se renforcer, notamment dans le secteur des équipements électriques et électroniques.

Utilisation des capacités de production CVS

(en solde d'opinions CVS)



Le taux d'utilisation des capacités de production s'effrite légèrement ce mois-ci. Il reste cependant correct soutenu par la fabrication de matériel de transport, toujours proche de la saturation des capacités, et par le maintien des cadences dans le secteur des équipements électriques et électroniques.



22,4 %

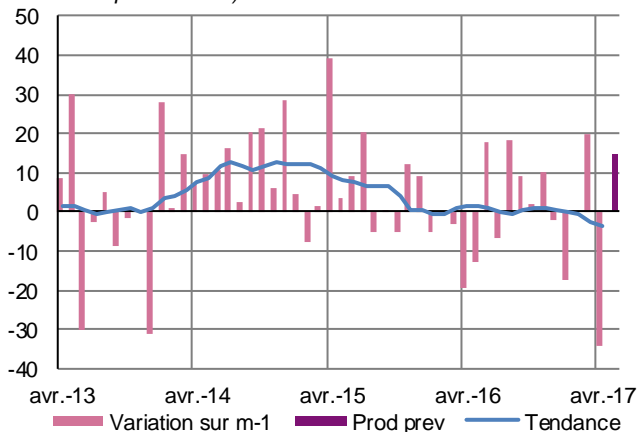
Poids des effectifs du sous-secteur dans la totalité de l'industrie
(source : Acoff - Urssaf 31/12/2015)

Fabrication de denrées alimentaires et de boissons

La production se tasse dans l'ensemble du secteur. Les commandes globales sont en retrait, du fait d'une demande interne en baisse, dans la transformation de la viande en particulier. Les prix des matières premières sont en hausse. Les stocks sont jugés corrects et les carnets encore un peu étroits. Les prévisions de production sont cependant favorables.

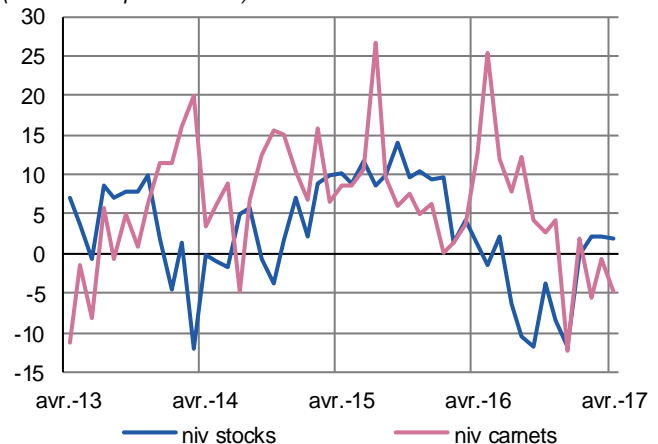
Production passée et prévisions

(en solde d'opinions CVS)



Situation des carnets et des stocks de produits finis

(en solde d'opinions CVS)



Transformation et conservation de la viande et préparation à base de viande

La production est nettement orientée à la baisse, comme le mois dernier, en lien avec une consommation de viande en diminution constante sur le marché intérieur. La demande étrangère reste cependant soutenue.

Les prix des matières premières comme ceux des produits finis augmentent. Les stocks sont jugés corrects et les carnets de commandes en berne. La production prévue reste néanmoins bien orientée.

Fabrication de produits de boulangerie-pâtisserie, pâtes

La production du mois est en retrait, principalement sous l'effet d'une demande interne nettement insuffisante. Les prix des matières premières et des produits finis sont stables. Les stocks sont jugés un peu forts. Les carnets de commandes peinent à se regarnir. Les prévisions tablent cependant sur un accroissement des productions.



13,8 %

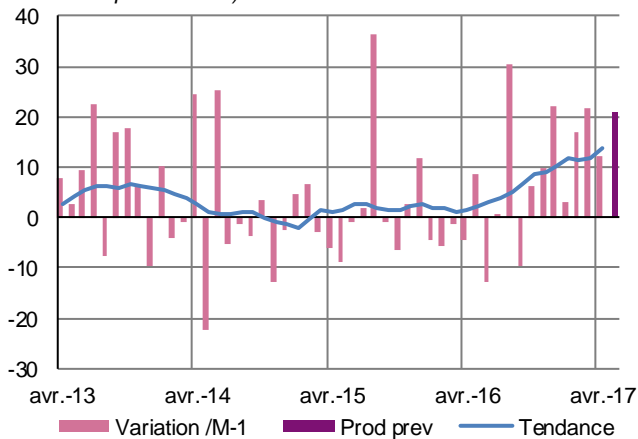
Poids des effectifs du sous-secteur dans la totalité de l'industrie
(source : Acoess - Urssaf 31/12/2015)

Équipements électriques électroniques, informatiques et autres machines

Soutenue par une demande externe ferme, l'activité augmente dans la fabrication de machines et équipement, ainsi que dans la fabrication de produits informatiques, électroniques et optiques. Les prix n'évoluent pas. Les stocks sont jugés un peu forts et ont même tendance à se renforcer. Les carnets de commandes sont très bien garnis. Les prévisions de production sont favorables.

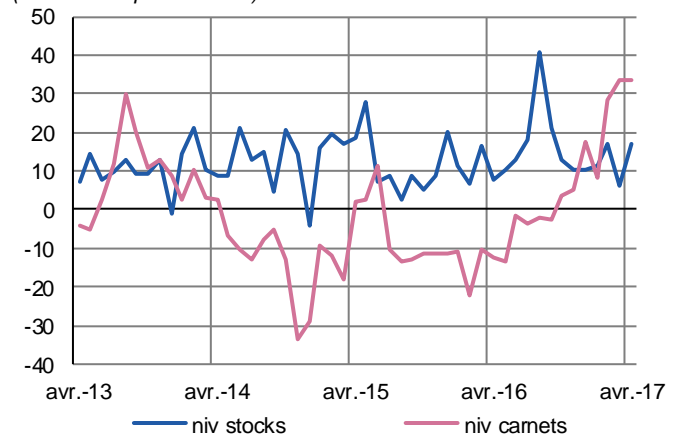
Production passée et prévisions

(en solde d'opinions CVS)



Situation des carnets et des stocks de produits finis

(en solde d'opinions CVS)



Fabrication produits informatiques et électroniques, optiques

L'activité se renforce, dans les cartes électroniques comme les équipements de communication.

La demande étrangère est dynamique. Les prix des matières premières et des produits finis sont stables.

Les carnets de commandes restent bien garnis, tandis que les stocks sont jugés encore forts. Les prévisions de production se stabilisent.

Fabrication de machines et équipements n.c.a.

L'activité augmente de nouveau ce mois-ci, soutenue par une forte demande observée aussi bien en interne qu'à l'export.

Les prix des matières premières fléchissent et ceux des produits finis n'évoluent pas. Dans ce contexte, les stocks sont jugés encore forts et ont même tendance à se renforcer. La situation des carnets est très favorable, de même que les prévisions de production.



11,8 %

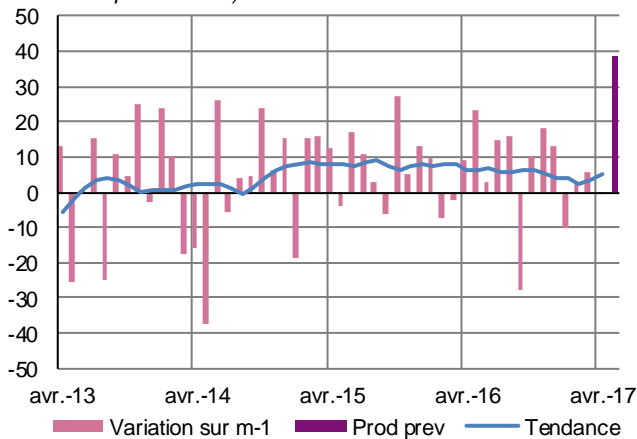
Poids des effectifs du sous-secteur dans la totalité de l'industrie
(source : Acoess - Urssaf 31/12/2015)

Matériels de transport

La production, stable dans l'ensemble, se maintient à un haut niveau dans les véhicules automobiles et la fabrication d'autres matériels de transport. Les avis semblent plus nuancés chez les équipementiers. La demande globale est vigoureuse, qu'elle soit interne ou externe. Les stocks sont estimés forts. La très bonne visibilité des carnets de commandes autorise des prévisions de production très favorables.

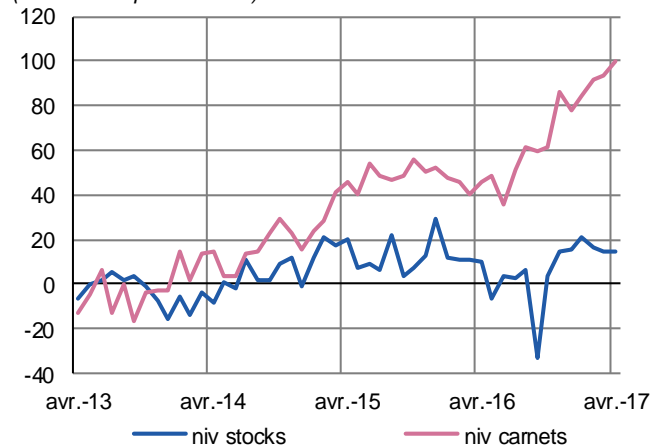
Production passée et prévisions

(en solde d'opinions CVS)



Situation des carnets et des stocks de produits finis

(en solde d'opinions CVS)



Industrie automobile

L'activité dans l'industrie automobile se stabilise dans son ensemble mais reste contrastée : très dynamique dans la construction auto, elle demeure plus nuancée chez les équipementiers. La demande est ferme sur le marché domestique et à l'export.

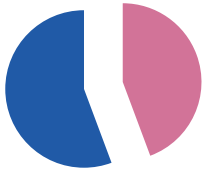
Les prix des matières premières sont en hausse, aluminium notamment. Les stocks sont maîtrisés. Les carnets de commande sont jugés très satisfaisants. Dans ce contexte, les perspectives d'activité sont bien orientées.

Fabrication d'autres matériels de transports

Le très bon niveau d'activité se maintient pour l'aéronautique ou la navale dans un contexte de capacité de production quasi saturée. La demande globale est très forte, à l'export principalement.

Les prix sont stables. Les carnets de commandes affichent des plans de charges confortables.

Les perspectives d'activité sont très favorables.



44,3 %

Poids des effectifs du sous-secteur dans la totalité de l'industrie
(source : Acoess - Urssaf 31/12/2015)

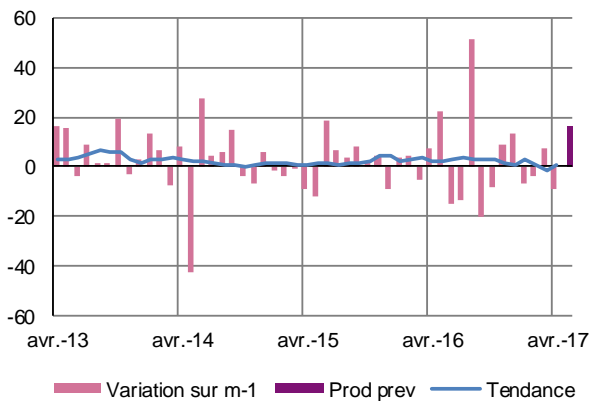
Autres produits industriels

Métallurgie et produits métalliques - Produits en caoutchouc, plastique et autres produits non métalliques - Textile, habillement, cuir et chaussures - Bois, papier et imprimerie

Le secteur affiche un fléchissement de l'activité, sous l'effet d'une demande interne en retrait. Ainsi le textile-habillement-cuir-chaussures et le caoutchouc-plastique ralentissent tandis que le travail du bois, papier et imprimerie se maintient. Les prix des matières premières sont en hausse. Les stocks sont jugés un peu élevés. Les carnets sont à présent tout juste normaux mais les prévisions de production restent confiantes.

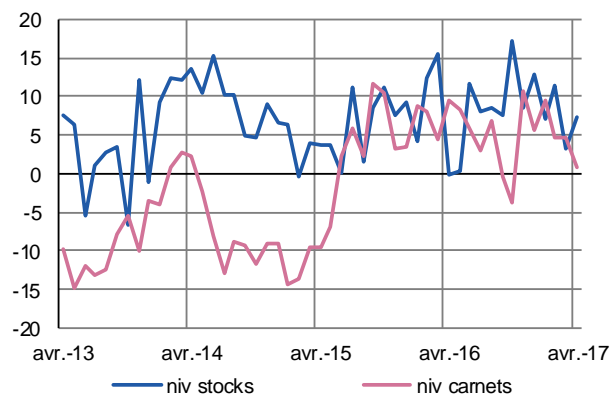
Production passée et prévisions

(en solde d'opinions CVS)



Situation des carnets et des stocks de produits finis

(en solde d'opinions CVS)



Métallurgie et fabrication de produits métalliques

La production ralentit ce mois-ci en raison d'une demande moins soutenue compte tenu d'un mois de mars très dynamique. Les prix des matières premières continuent de croître, dans l'acier notamment. Les prix des produits finis se maintiennent. Les stocks ont tendance à se renforcer. Les carnets demeurent satisfaisants. Les prévisions de production sont favorables.

Produits en caoutchouc, plastique et autres

Le mois sous revue marque un retrait de l'activité dans le caoutchouc et reste soutenu dans le plastique. La demande interne se contracte. Les prix d'ensemble des matières premières tendent à se stabiliser et les stocks n'évoluent pas. Les carnets sont à présent normaux et les prévisions sont mesurées.

Autres industries manufacturières, réparation et installation de machines

La production se maintient malgré une forte contraction de la demande interne. Les prix des matières premières continuent de croître tandis que ceux des produits finis sont stables. Les stocks sont jugés forts. Les carnets de commande restent insuffisants. Les prévisions de production sont plus favorables.

Textile, habillement, cuir, chaussures

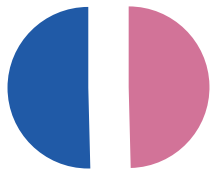
La production du mois fléchit. La demande domestique retrouve un peu de vigueur.

Les prix des matières premières et des produits finis n'évoluent pas. Les stocks sont forts et ont même tendance à se renforcer davantage. Les carnets de commandes sont à peine normaux mais les prévisions de production ressortent favorables.

Travail du bois, industrie du papier et imprimerie

La production se maintient dans un contexte de demande plus faible, mais qui diffère selon les composantes. Le travail du bois profite du dynamisme de la construction, tandis que le papier-carton ralentit, comme l'imprimerie.

Les prix des matières premières augmentent, dans le carton notamment. Les stocks sont normaux. Les carnets de commandes ont tendance à se dégarnir, mais les prévisions de production demeurent favorables.



49,6 %

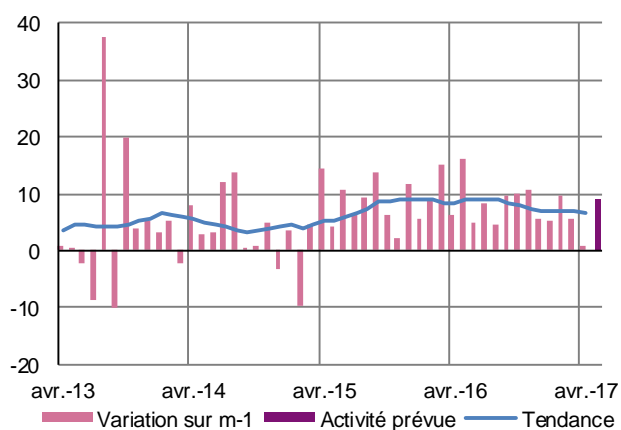
Poids des effectifs des services marchands par rapport à la totalité des effectifs
(source : Acoess - Urssaf 31/12/2015)

Services marchands

La stabilité prévaut en avril pour les services marchands. Les chefs d'entreprise anticipent une légère hausse de l'activité à court terme.

Évolution globale

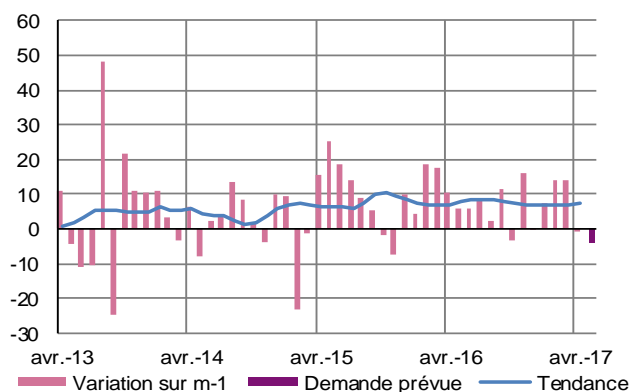
Activité passée et prévisions
(en solde d'opinions CVS)



La période sous revue affiche une constance de l'activité et de la demande. La trésorerie reste très confortable et le niveau tarifaire est stable. La situation de l'emploi est inchangée. Une évolution très modérée est attendue.

Réparation automobile, transports, hébergement et restauration

Évolution de la demande et prévisions
(en solde d'opinions CVS)



Réparation d'automobiles

Après avoir connu une relance, l'activité automobile se stabilise ce mois-ci. La trésorerie se dégrade. Les effectifs sont maintenus. Aucune évolution n'est attendue.

Transports

L'activité est stable. La demande globale est inchangée malgré une légère hausse de la demande étrangère. Les prix se maintiennent. La trésorerie est toujours confortable. Les prévisions apparaissent confiantes.

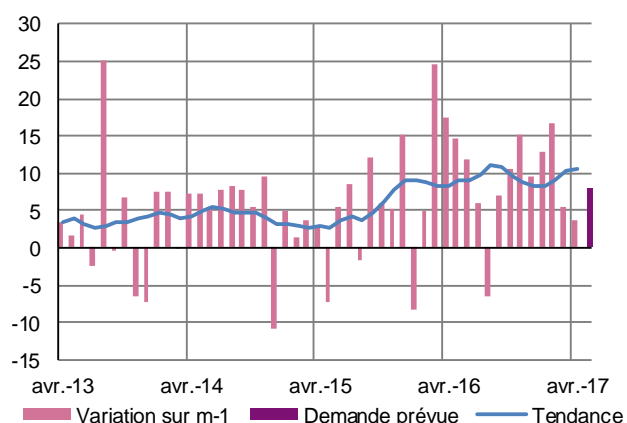
Hébergement et restauration

L'activité comme la demande globale s'accroissent nettement. Les trésoreries se confortent. Les perspectives sont en repli.

Activités spécialisées, scientifiques et techniques, services administratifs et soutien

Évolution de la demande et prévisions

(en solde d'opinions CVS)

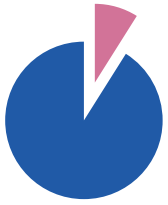


Activités juridiques, comptables, gestion, architecture, ingénierie, analyse technique

L'activité du mois se stabilise maintenue par une demande étrangère encore en hausse dans le domaine de l'ingénierie et les études techniques. Les trésoreries confortent à nouveau leur équilibre. Les effectifs sont stables. Les perspectives sont empreintes d'optimisme.

Activité de services administratifs et de soutien

Le mois d'avril est marqué par une activité inchangée. Les prix sont identiques. Les trésoreries gardent leur souplesse. Pas de changement significatif attendu dans les prévisions.



9,0 %

Poids des effectifs du bâtiment et des travaux publics par rapport à la totalité des effectifs
(source : Acoess - Urssaf 31/12/2015)

Bâtiment et Travaux Publics

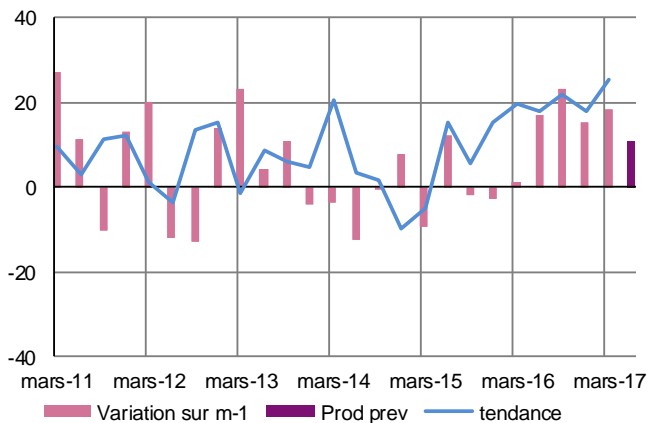
Enquête trimestrielle

(Mois sous revue : Mars)

L'activité de la construction s'inscrit en hausse, tant pour le bâtiment et sa composante second-œuvre que pour les travaux publics qui affichent un net rebond ce mois-ci. Les carnets dans le bâtiment se sont regarnis mais ils restent insuffisants dans les travaux publics. Les devis sont au mieux stables. Les prévisions d'activité sont favorablement orientées pour le bâtiment mais la visibilité reste faible pour les travaux publics. Les effectifs devraient se renforcer.

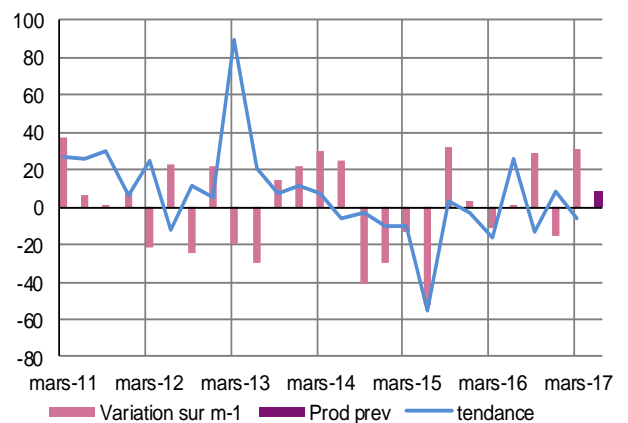
Bâtiment

Évolution de l'activité et prévisions
(en solde d'opinions CVS)



Travaux publics

Évolution de l'activité et prévisions
(en solde d'opinions CVS)



Bâtiment

La situation dans le Bâtiment se conforte au premier trimestre. Les autorisations de construire et les mises en chantier sont de nouveau en hausse. Les prix restent au mieux stables, contraints par une pression concurrentielle accrue et des matières premières en hausse.

Les carnets de commandes s'intensifient. Les effectifs se stabilisent. Les prévisions sont bien orientées.

Gros œuvre

L'activité dans la construction de maisons individuelles est en hausse, tempérée par les autres composantes du gros œuvre qui sont plus nuancées. Cependant les carnets restent très consistants et continuent de s'étoffer. Les perspectives d'activité sont très favorables compte tenu des autorisations de construire en cours.

Second œuvre

L'activité d'ensemble du second œuvre accélère nettement, de manière contrastée toutefois selon les composantes. Les travaux d'installation électrique marquent le pas, tandis que les revêtements de sols et murs sont en nette hausse. Les carnets sont étoffés. Les prévisions sont favorables.

Travaux publics

L'activité des Travaux Publics s'améliore d'un trimestre à l'autre sans toutefois que les carnets de commandes ne se regarnissent réellement. La construction de routes, de réseaux et canalisations et le terrassement évoluent dans le même sens. Les prix se stabilisent. Dans un contexte qui reste incertain, les prévisions sont prudentes.

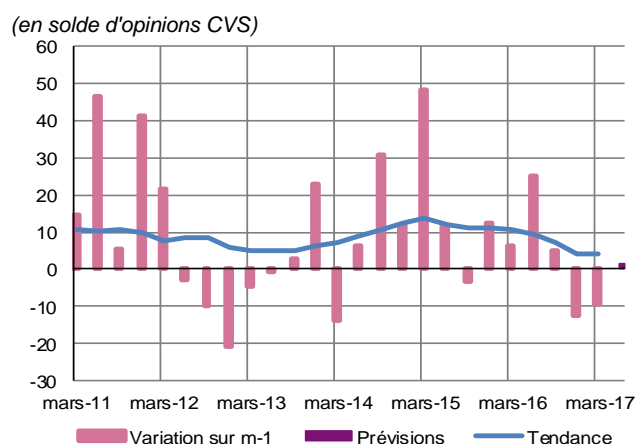
Commerce de gros

Enquête trimestrielle

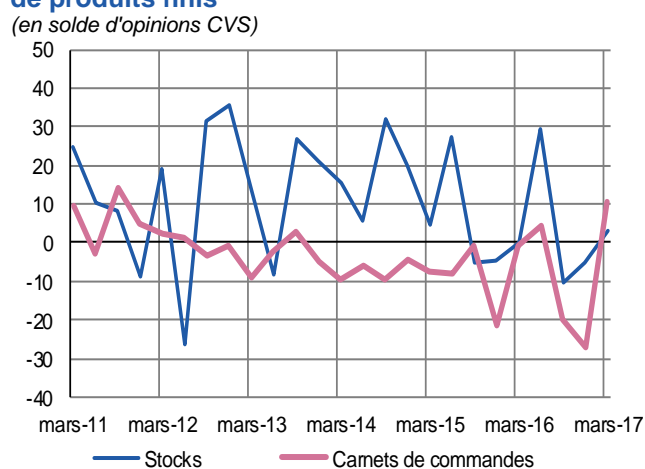
Mois sous revue : Mars

Le volume des ventes et des achats se contracte en raison de la baisse enregistrée dans le commerce de gros des produits agroalimentaires. Les prix d'achats tablent sur une légère hausse mais n'impactent pas les prix de ventes qui restent stables. Les stocks sont jugés corrects et les carnets jusque - là assez bas se regarnissent. Les prévisions des volumes d'achats tendent à la baisse alors que les prévisions des volumes de vente sont stables.

Volumes des ventes passés et prévisions



Situation des carnets et des stocks de produits finis



Ensemble des produits agroalimentaires

La forte baisse enregistrée lors du dernier trimestre tend à se résorber. La tendance reste cependant toujours baissière. Les volumes d'achats et surtout les volumes des ventes affichent une diminution. Le prix des achats enregistre une légère progression tandis que le prix des ventes est stable. Les stocks sont normaux et le carnet de commandes se regarnit. Les prévisions des volumes d'achat tendent à la baisse pour les prochains mois et sont plus incertains pour les ventes.

Ensemble des produits industriels

On observe une relative stabilité ce mois-ci tant en ce qui concerne le volume d'achats que de ventes. En revanche, le prix des achats augmente contrairement au prix des ventes qui ne varie pas. La situation des stocks reste maîtrisée et les carnets de commandes sont jugés stables. Les prévisions s'orientent vers une diminution des volumes d'achats et une stabilisation des volumes de ventes.

Contactez nous

Banque de France
Succursale de Nantes
CS 20725
44007 Nantes Cedex 1

Téléphone :
02 40 12 53 53

Renseignements d'ordre général :
Courriel : 0589-EMC-UT@banque-france.fr

Les rédacteurs en chef :
Nathalie KRECKELGERGH
Frédéric BOISSIER

Le directeur de la publication :
Roger MARTINEAU
Directeur Régional