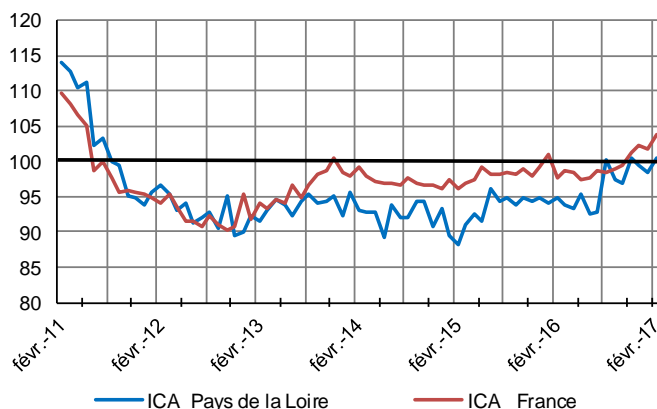


Dans l'industrie, les productions se redressent légèrement. L'indicateur du Climat des Affaires atteint sa moyenne de longue période, tiré par les carnets de commandes bien étoffés. L'activité dans les services marchands se poursuit à un rythme élevé, bien que l'ICA affiche une légère inflexion.

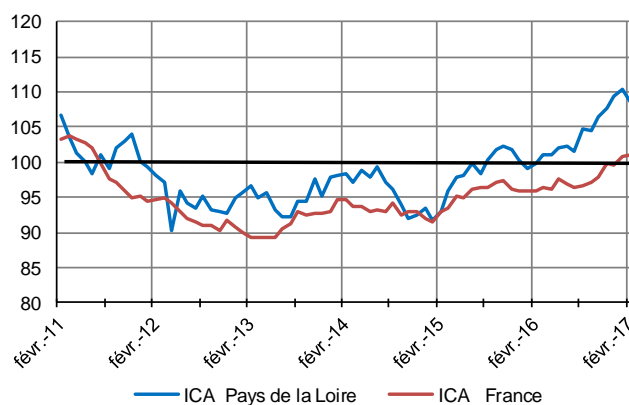
Indicateurs du Climat des Affaires

Un indicateur du climat des affaires permet une lecture rapide et simplifiée de la situation conjoncturelle. Il résume par une variable synthétique l'évolution des soldes d'opinion qui présentent des évolutions similaires dans le temps. En hausse, il traduit une amélioration du climat conjoncturel ; en baisse, sa dégradation ; 100 = moyenne de longue période.

Industrie



Services marchands



Dernières enquêtes et statistiques nationales de la Banque de France

Enquête mensuelle de conjoncture – [Cliquer ici](#)

Défaillances d'entreprises – [Cliquer ici](#)

Investissements, marges et situation de trésorerie dans l'industrie, le commerce de gros et les travaux publics – [Cliquer ici](#)

Accès des entreprises au crédit – [Cliquer ici](#)

Conjoncture commerce de détail – [Cliquer ici](#)

Crédits par taille d'entreprises – [Cliquer ici](#)



24,4 %

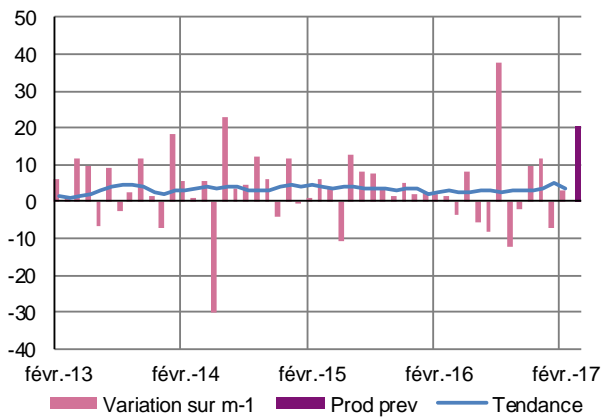
Poids des effectifs de l'industrie par rapport à la totalité des effectifs
(source : Acoff - Urssaf 31/12/2015)

Industrie

La production d'ensemble de l'industrie se redresse légèrement. Les commandes sont soutenues, notamment en provenance de l'étranger. Les prix des matières premières continuent d'augmenter, tandis que ceux des produits finis restent stables. Les stocks sont jugés encore un peu forts et les carnets restent bien étoffés. Les prévisions de production à court terme sont favorables

Production passée et prévisions

(en solde d'opinions CVS)

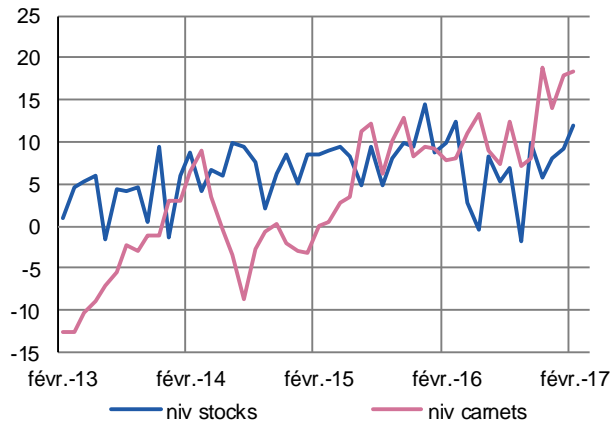


La production se redresse légèrement, sous l'effet conjugué du secteur de l'agroalimentaire qui rebondit et la fabrication des équipements électriques et électroniques plus dynamique ce mois-ci. La fabrication des autres produits industriels marque le pas.

La production prévue à court terme devrait cependant être en hausse.

Situation des carnets et des stocks de produits finis

(en solde d'opinions CVS)

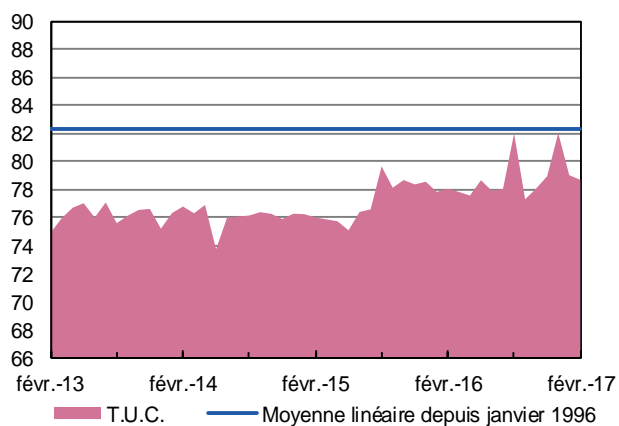


La situation des carnets de commande est favorable, sous l'impulsion constante de la fabrication de matériel de transport, mais aussi des équipements électriques et électroniques.

Les stocks sont jugés encore forts ce mois-ci, dans la fabrication de produits industriels notamment.

Utilisation des capacités de production CVS

(en solde d'opinions CVS)



Le taux d'utilisation des capacités de production se stabilise ce mois-ci, soutenu par les fabrications de matériel de transport, la fabrication d'équipements électriques et électroniques, mais aussi l'industrie agroalimentaire. En revanche les fabrications d'autres produits industriels, comme dans le caoutchouc-plastique, sont en retrait.



22,4 %

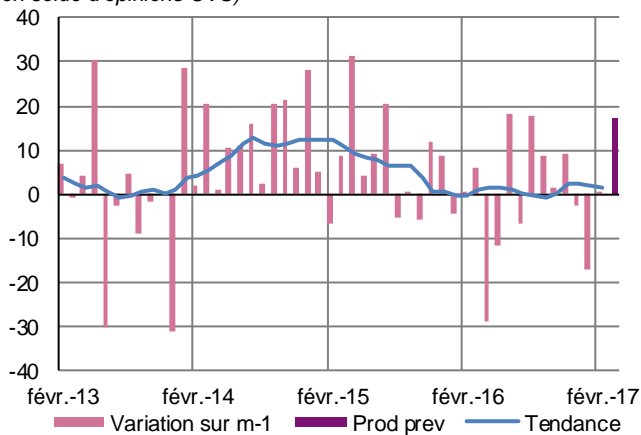
Poids des effectifs du sous-secteur dans la totalité de l'industrie
(source : Acoff - Urssaf 31/12/2015)

Fabrication de denrées alimentaires et de boissons

La production se stabilise dans l'ensemble du secteur, hormis la fabrication des produits de boulangerie-pâtisserie et pâtes, en net recul. Les commandes globales sont en léger retrait, du fait de commandes étrangères insuffisantes. On observe de nouveau une augmentation des prix des matières premières. Les prix des produits finis sont en baisse alors même que les négociations avec les GMS ne sont pas achevées. Les stocks sont jugés presque normaux et les carnets encore insuffisants. Les prévisions de production sont cependant favorablement orientées.

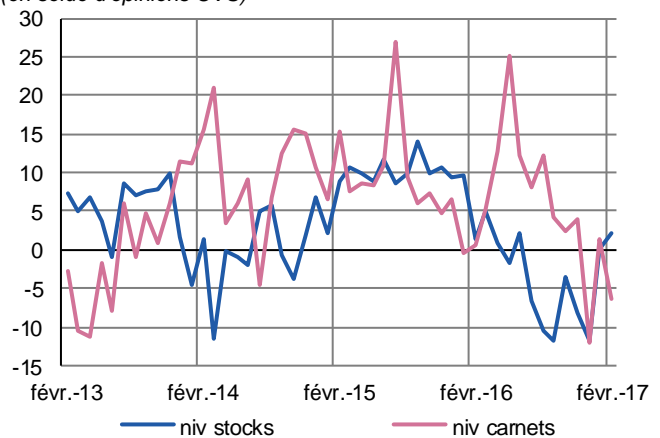
Production passée et prévisions

(en solde d'opinions CVS)



Situation des carnets et des stocks de produits finis

(en solde d'opinions CVS)



Transformation et conservation de la viande et préparation à base de viande

La production se redresse quelque peu, après un mois de janvier hésitant. La demande étrangère fléchit. Les prix des matières premières ont tendance à augmenter, tandis que ceux des produits finis peinent à se maintenir. Les stocks sont jugés corrects. Bien que les carnets de commandes soient en retrait, la production prévue est favorablement orientée.

Fabrication de produits de boulangerie-pâtisserie, pâtes

La production est de nouveau en baisse, avec une diminution sensible de la demande interne et externe. Les prix des matières premières se renchérissent tandis que ceux des produits finis diminuent. Les stocks et les carnets de commandes sont jugés faibles. La production prévue à court terme reste malgré tout bien orientée.



13,8 %

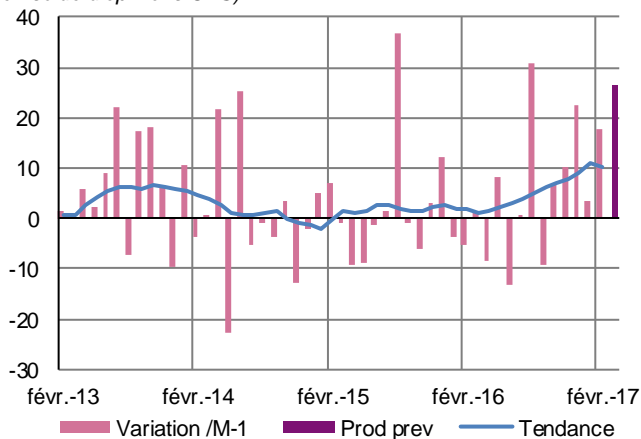
Poids des effectifs du sous-secteur dans la totalité de l'industrie
(source : Acoess - Urssaf 31/12/2015)

Équipements électriques électroniques, informatiques et autres machines

La bonne tenue de l'activité du secteur est soutenue par des commandes globales dynamiques, en interne comme en externe. Les prix des matières premières continuent de croître et les stocks sont jugés forts. Les carnets se regarnissent et dans ce contexte la production prévisionnelle est à la hausse.

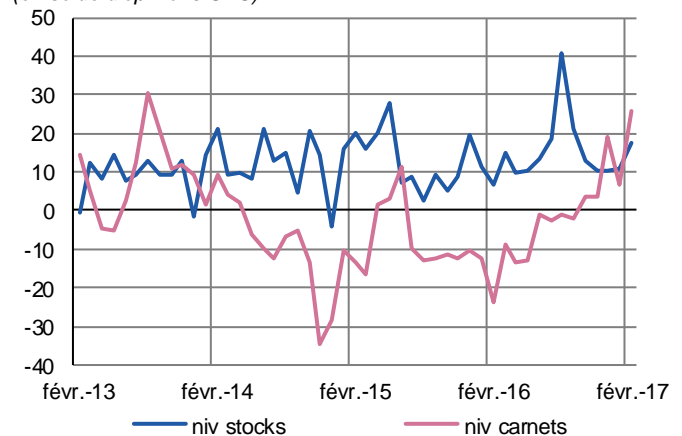
Production passée et prévisions

(en solde d'opinions CVS)



Situation des carnets et des stocks de produits finis

(en solde d'opinions CVS)



Fabrication produits informatiques et électroniques, optiques

L'activité poursuit sa dynamique en février, grâce à une demande étrangère très présente. Les prix des matières premières sont en nette hausse, cuivre et nickel notamment. A l'inverse les prix des produits finis n'augmentent pas. Les stocks sont forts et les carnets restent consistants. La production prévue est très favorablement orientée.

Fabrication de machines et équipements n.c.a.

La production du mois rebondit, y compris dans la fabrication de machines agricoles et forestières. La demande externe continue de tirer le marché. Les prix des matières premières sont plutôt stables, tandis que ceux des produits finis augmentent. Dans ce contexte, les stocks sont de nouveau au-delà d'une situation normale et les carnets bien garnis. La production prévue est en hausse.



11,8 %

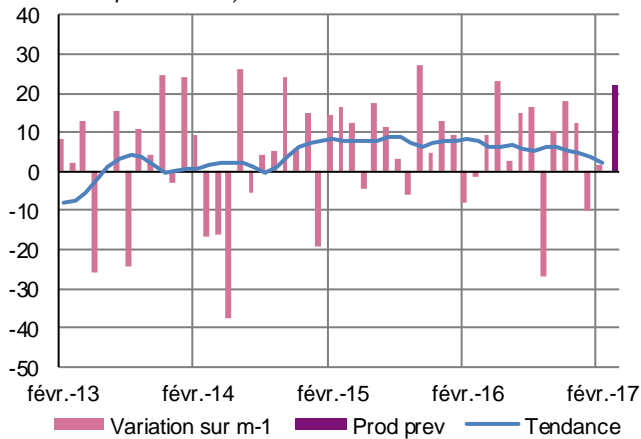
Poids des effectifs du sous-secteur dans la totalité de l'industrie
(source : Acoff - Urssaf 31/12/2015)

Matériels de transport

Les productions se maintiennent à un niveau élevé, dans l'automobile comme dans les autres matériels de transport. La demande confirme son dynamisme, en provenance de l'étranger notamment. Les prix sont stables. Les stocks sont jugés un peu forts, en liaison avec des carnets de commandes très consistants. Les prévisions d'activité sont favorables.

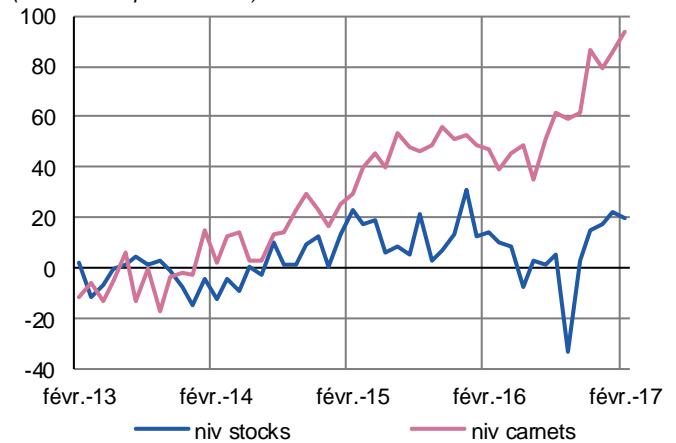
Production passée et prévisions

(en solde d'opinions CVS)



Situation des carnets et des stocks de produits finis

(en solde d'opinions CVS)

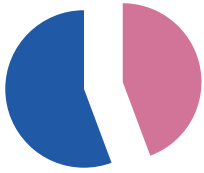


Industrie automobile

La production se maintient à un bon niveau, soutenue par la demande externe et dans une moindre mesure le marché intérieur. Les équipementiers sont davantage en retrait ce mois-ci. Les prix sont stables, matières premières et produits finis. Les stocks apparaissent conformes aux besoins bien qu'en tendance ils se renforcent. Les carnets sont toujours satisfaisants. Les prévisions sont bien orientées.

Fabrication d'autres matériels de transports

L'activité est stable dans un contexte de demande externe très soutenue et de cadence de production quasi saturée. Les prix des matières premières comme des produits finis n'évoluent guère d'un mois à l'autre. Les carnets de commandes sont très bien garnis dans l'aéronautique et la navale et plus mesurés pour les autres compartiments. Les stocks sont jugés forts mais adaptés. Les perspectives sont favorables.



44,3 %

Poids des effectifs du sous-secteur dans la totalité de l'industrie
(source : Acoess - Urssaf 31/12/2015)

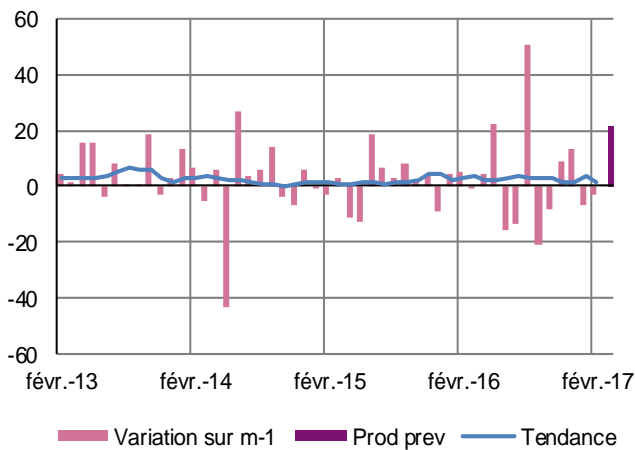
Autres produits industriels

Métallurgie et produits métalliques - Produits en caoutchouc, plastique et autres produits non métalliques -Textile, habillement, cuir et chaussures - Bois, papier et imprimerie

Le secteur fait de nouveau apparaître une relative stabilité de l'activité, contrastée cependant : ralentissement dans le secteur caoutchouc-plastique et rebond dans le textile-habillement-cuir-chaussures. Les commandes globales se raffermissent avec une demande étrangère soutenue. Les prix des matières premières s'inscrivent en hausse. Les stocks sont jugés un peu forts et les carnets ont tendance à se consommer. Les prévisions de production sont favorablement orientées.

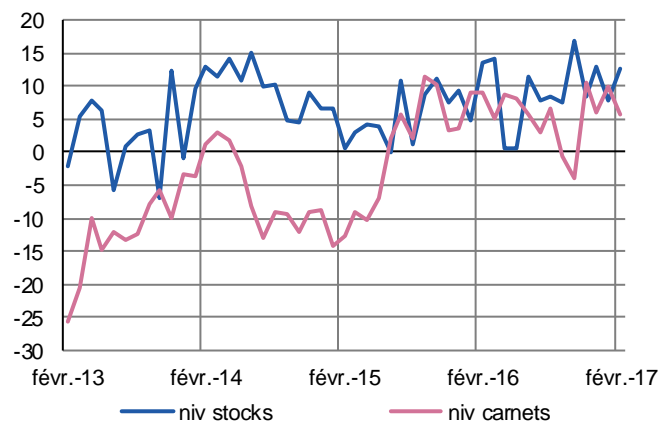
Production passée et prévisions

(en solde d'opinions CVS)



Situation des carnets et des stocks de produits finis

(en solde d'opinions CVS)



Métallurgie et fabrication de produits métalliques

La production se maintient ce mois-ci malgré une demande globale atone. Les prix des matières premières augmentent de nouveau, dont ceux de l'acier ou l'aluminium. Les prix des produits finis, dans l'emboutissage notamment, ont tendance à s'apprécier. La situation des stocks est stable et les carnets encore suffisamment étoffés. Les prévisions de production sont cependant mesurées.

Produits en caoutchouc, plastique et autres

Le mois sous revue marque de nouveau un fléchissement de l'activité, en partie due à une demande externe en retrait. Les prix des matières premières continuent de croître, dans le plastique. Les stocks sont jugés encore forts et les carnets de commandes à peine suffisants. Malgré cela, les prévisions sont bien orientées.

Textile, habillement, cuir, chaussures

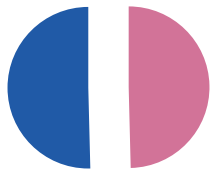
La production du mois est en hausse, tirée par une demande externe soutenue, en particulier dans la maroquinerie. Les prix sont stables. Les stocks ont tendance à s'apprécier. Les carnets restent cependant insuffisants et, ainsi, les prévisions de production sont défavorables.

Travail du bois, industrie du papier et imprimerie

En dépit d'une demande globale en retrait, dans sa composante étrangère essentiellement, la production se maintient. Les prix des matières premières s'inscrivent en hausse, au contraire de ceux des produits finis qui baissent. Les stocks sont jugés un peu forts. Les carnets de commandes manquent de consistance, mais les prévisions de production restent favorables.

Autres industries manufacturières, réparation et installation de machines

La production se stabilise en février, malgré une demande étrangère soutenue. Les prix des matières premières se renchérissent tandis que ceux des produits finis sont stables. Les stocks sont jugés encore au-delà d'une situation normale et les carnets insuffisants. Cependant les prévisions de production sont confiantes.



49,6 %

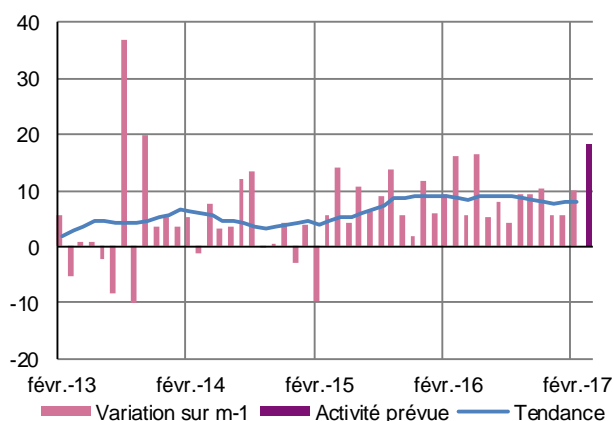
Poids des effectifs des services marchands par rapport à la totalité des effectifs
(source : Acoff - Urssaf 31/12/2015)

Services marchands

En février, l'activité se maintient à un bon niveau, soutenue par une demande interne ferme. La composante étrangère est plus mesurée avec des écarts prononcés selon les secteurs d'activité. Les prix évoluent peu et les trésoreries apparaissent toujours confortables. Les prévisions d'activité sont favorables.

Évolution globale

Activité passée et prévisions
(en solde d'opinions CVS)

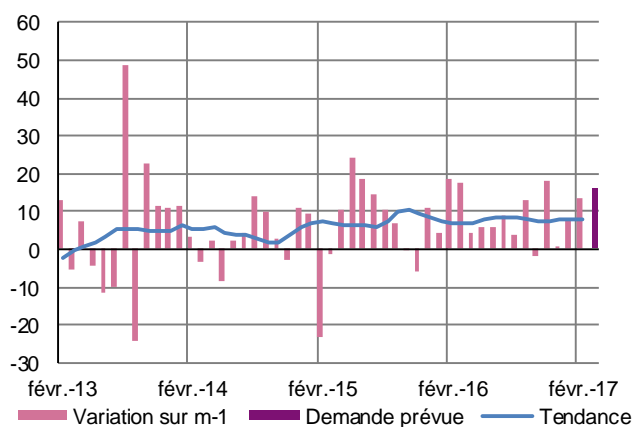


La période sous revue affiche de nouveau une activité dynamique dans quasiment tous les compartiments des services marchands. Seule la réparation automobile est plus nuancée tout en restant positive.

La demande étrangère affiche un net gain dans les transports et continue de s'effriter dans les activités juridiques ou de conseil. Les perspectives sont orientées à la hausse dans les prochains mois, hormis l'hôtellerie-restauration plus mesurée.

Réparation automobile, transports, hébergement et restauration

Évolution de la demande et prévisions
(en solde d'opinions CVS)



Réparation d'automobiles

En dépit d'une demande soutenue, l'activité de réparation automobile se stabilise. Les prix sont stables. Les trésoreries sont confortées. Les effectifs ne varient guère. Les prévisions tablent sur une amplification de la demande et, en corollaire, une augmentation des volumes d'affaires. Les effectifs devraient cependant rester stables.

Transports

Les volumes d'activité sont en nette amélioration ce mois-ci, dans le fret interurbain notamment. La demande est en progression sensible, en particulier la demande étrangère qui affiche un rythme très soutenu. Les trésoreries sont confortables. Les prévisions d'activité sont confiantes, relayées par l'anticipation d'une demande globale dynamique. Les emplois ont tendance à s'accroître.

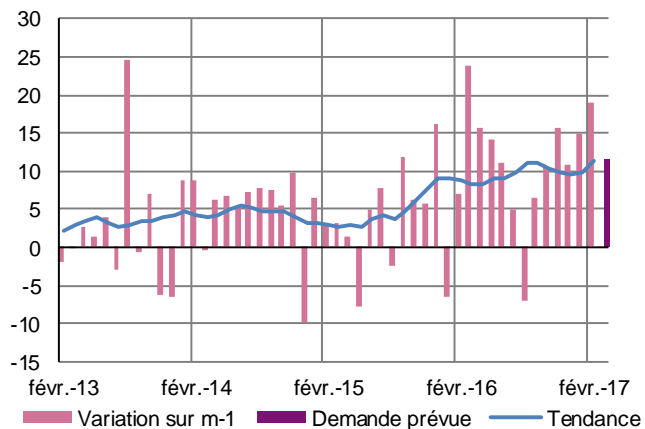
Hébergement et restauration

L'activité du secteur de l'hôtellerie-restauration résiste ce mois-ci comparée à l'année dernière. Bien qu'en retrait les taux d'occupation sont plus élevés qu'en janvier. La demande est à l'avenant, sauf pour la clientèle étrangère. Les prix sont stables et les trésoreries sont jugées normales. À court terme, les perspectives d'activités et de demandes sont prudentes.

Activités spécialisées, scientifiques et techniques, services administratifs et soutien

Évolution de la demande et prévisions

(en solde d'opinions CVS)



Activités juridiques, comptables, gestion, architecture, ingénierie, analyse technique

L'activité du mois rebondit, dans les domaines comptables, du conseil et de l'ingénierie. La demande interne est vigoureuse, tandis que la composante étrangère s'affaiblit. Les prix sont stables et la situation des trésoreries s'améliore de nouveau. Les prévisions d'activité sont très bien orientées.

Activité de services administratifs et de soutien

L'activité et la demande se maintiennent à un haut niveau au cours du mois sous revue, en particulier dans l'intérim. En revanche, les prix ont tendance à baisser, mais n'entament pas la situation des trésoreries encore confortables. Les prévisions tablent sur une hausse de l'activité accompagnée d'un renforcement des effectifs.

Contactez nous

Banque de France
Succursale de Nantes
CS 20725
44007 Nantes Cedex 1

Téléphone :
02 40 12 53 53

Renseignements d'ordre général :
Courriel : 0589-EMC-UT@banque-france.fr

Les rédacteurs en chef :
Nathalie KRECKELGERGH
Frédéric BOISSIER

Le directeur de la publication :
Roger MARTINEAU
Directeur Régional