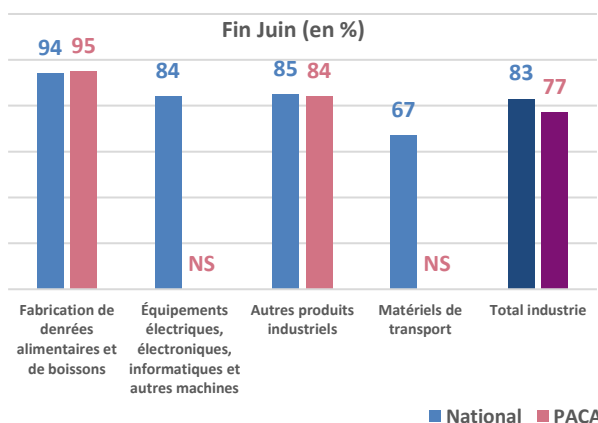


La sortie du confinement poursuit ses effets positifs sur l'économie régionale avec une hausse de l'activité industrielle et des transactions dans les services marchands. Seul le secteur de la Construction marque le pas avec une baisse de la production. À court terme, toutes les composantes économiques de la région devraient progresser sans toutefois atteindre le niveau d'avant la crise sanitaire.

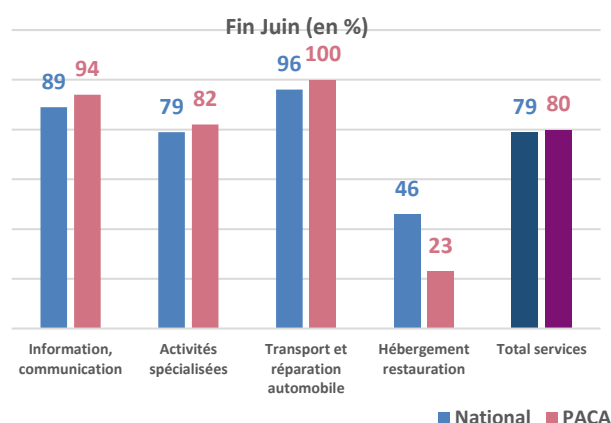
## Enquêtes mensuelles

### Jugement des dirigeants sur le niveau d'activité de leurs entreprises (en pourcentage du niveau jugé « normal »)

#### Industrie

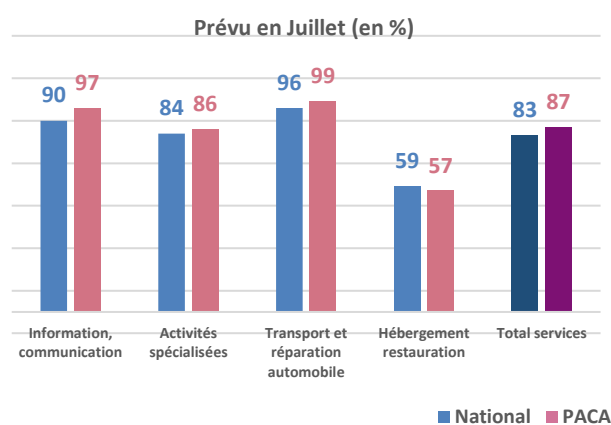
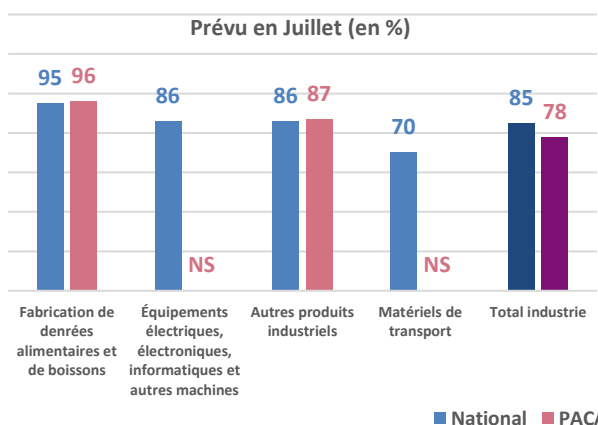


#### Services marchands



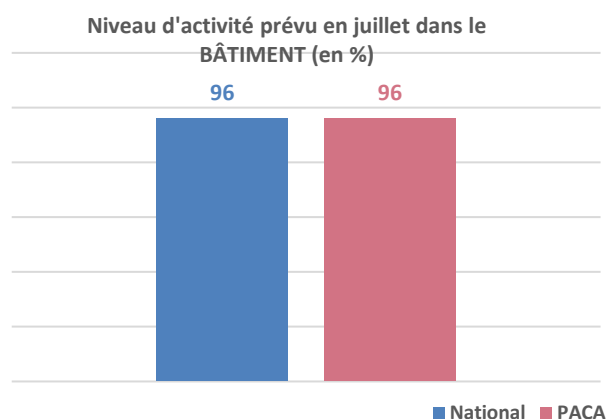
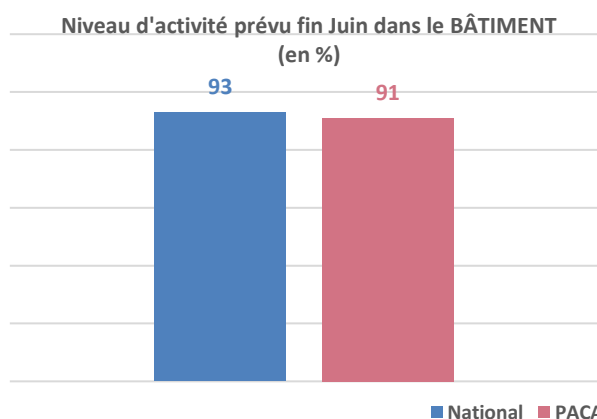
Les chefs d'entreprise ont été interrogés sur leurs pertes d'activité : il leur a été demandé d'estimer leur niveau d'activité par rapport à un niveau jugé normal. Dans l'industrie, la perte d'activité serait plus importante en PACA qu'au niveau national et les chefs d'entreprise anticipent une très légère amélioration au mois de juillet.

Dans les services, la région progresse en juin plus favorablement qu'au niveau national. Seul le secteur de l'hébergement-restauration apparaît encore en retrait. En juillet, les professionnels tablent sur une nouvelle amélioration de l'activité.



# Enquête trimestrielle

## Bâtiment et Travaux Publics



Comme anticipé dans le bâtiment et les travaux publics, il est observé à nouveau un impact de la crise sanitaire sur la production, qui ressort en retrait. Pour autant, depuis la mi-mai qui marque la sortie graduelle du confinement, les chantiers ont pu reprendre progressivement et devraient être totalement ouverts en juillet.

Les carnets de commandes sont plutôt stables dans le bâtiment alors qu'ils sont en recul dans les travaux publics.

Une concurrence sur les prix est observée dans les travaux publics alors que la stabilité prévaut dans le bâtiment.

Au 3ème trimestre, la production devrait être en nette progression dans toutes les composantes.

Selon les chefs d'entreprise interrogés, après le fort rebond enregistré au mois de mai, on assiste au mois de juin à une nouvelle progression de l'activité économique. Avec la poursuite du déconfinement, l'activité continue de se redresser aussi bien dans l'**industrie** que dans les **services** ou le **bâtiment**, mais l'hébergement et la restauration présentent encore des niveaux d'activité particulièrement bas. Dans l'ensemble de l'économie, l'activité reste à un niveau inférieur à celui d'avant crise mais la vitesse de la reprise est un peu plus rapide que prévu le mois dernier par les entreprises interrogées. De ce fait, après une perte de PIB de - 17 % sur une semaine-type d'activité fin mai par rapport au niveau d'avant crise, notre estimation pour une semaine-type d'activité en juin se situe autour de - 9 %. Ceci nous conduit à prévoir une contraction du PIB au 2e trimestre 2020 autour de - 14 % (par rapport au trimestre précédent).

Dans ce contexte, la Banque de France et ses équipes sont totalement mobilisées sur le soutien à l'économie, aménage sa cotation et invite les entreprises à communiquer. Les unités de son réseau sont toutes opérationnelles.



**9,2 %**

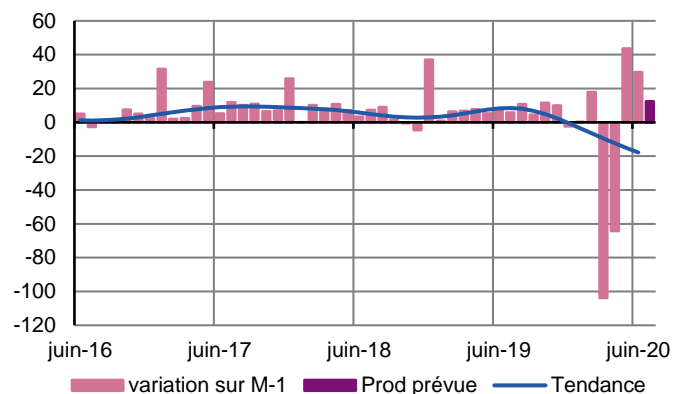
Poids des effectifs de l'industrie par rapport à la totalité des effectifs  
(source : effectifs salariés ACOSS-URSSAF 2018)

## Industrie

Soutenue majoritairement par la demande intérieure, la production industrielle est en progression.  
À court terme, cette évolution serait encore positive.

### Production passée et prévisions

(en solde d'opinions CVS)



La production industrielle est en hausse en juin en Provence-Alpes-Côte d'Azur, sans toutefois retrouver son niveau global d'avant la crise sanitaire.

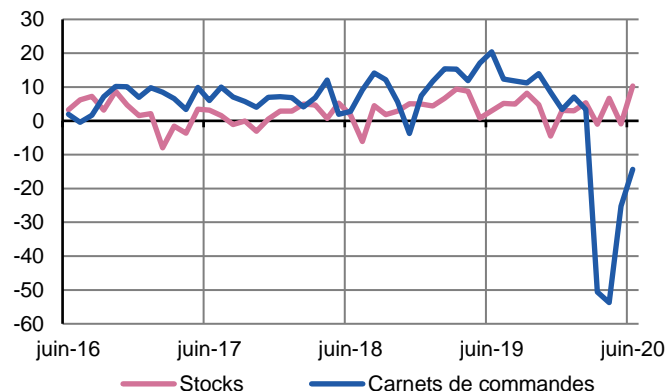
Seule la filière de l'industrie agroalimentaire maintient son activité, alors que tous les autres secteurs sont en progression.

Les prix et les effectifs n'enregistrent pas d'évolution.

À court terme, seule la filière de la fabrication de composants électriques et électroniques devrait enregistrer une hausse marquée de l'activité alors que, pour les autres composantes, une stabilisation ou une très légère amélioration serait observée.

### Situation des carnets et des stocks de produits finis

(en solde d'opinions CVS)



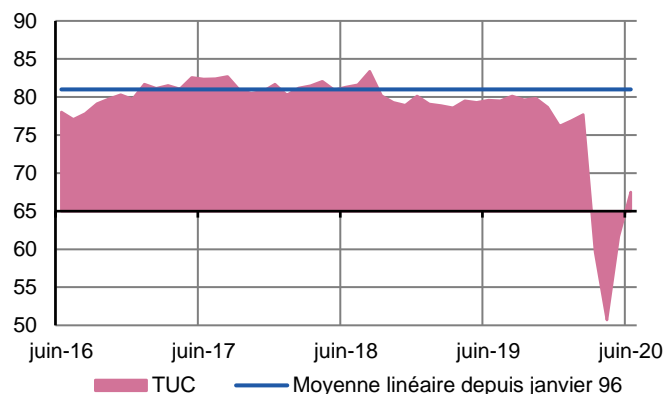
La demande nationale a entretenu majoritairement les plans de charge de l'industrie régionale.

Au final, les carnets de commandes recouvrent une tendance haussière sans encore atteindre leur seuil d'équilibre.

Les stocks ont été reconstitués et sont globalement adaptés à l'activité.

### Utilisation des capacités de production CVS

(en pourcentage)



Le taux d'utilisation des capacités de production est en progression de 6 points à 68 % soit un niveau encore très en-deçà de la moyenne de longue période (82 %).

Après un point bas atteint en avril 2020, ce taux a gagné 17 points en 2 mois.



**21,8 %**

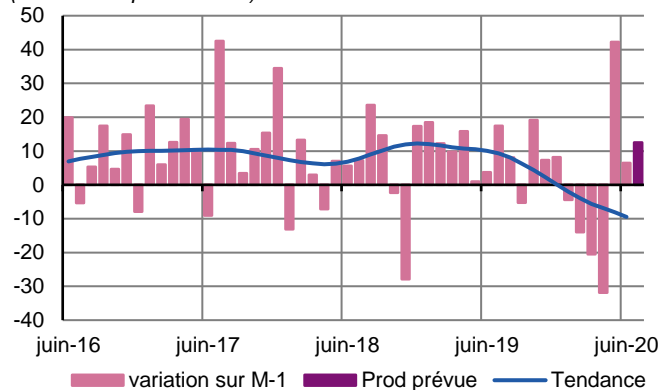
Poids des effectifs du sous-secteur dans la totalité de l'industrie  
(source : effectifs salariés ACOSS-URSSAF 2018)

## Fabrication de denrées alimentaires et de boissons

Dans un contexte de demande peu active, la production s'est globalement stabilisée. À court terme, l'activité devrait progresser modérément.

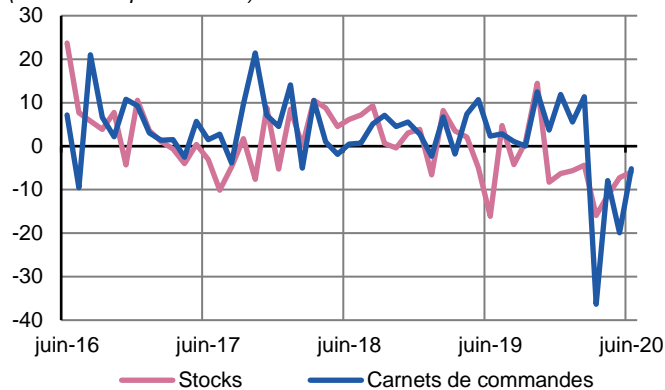
### Production passée et prévisions

(en solde d'opinions CVS)



### Situation des carnets et des stocks de produits finis

(en solde d'opinions CVS)



Marquée par une demande inégale, le rythme de production a faiblement évolué d'un mois sur l'autre.

Si une baisse a été observée dans le secteur du travail des grains et dans celui des autres produits alimentaires, l'activité s'est montrée correctement orientée dans le secteur de la transformation de la viande et, dans une moindre mesure, dans celui des fruits et légumes ainsi que dans celui des boissons.

Enfin, la stabilité a prévalu dans la filière des produits de boulangeries –pâtisserie, pâtes.

Les prix et les effectifs se sont maintenus.

Les stocks apparaissent généralement peu consistants.

Une légère reprise d'activité est envisagée à brève échéance.



**13,4 %**

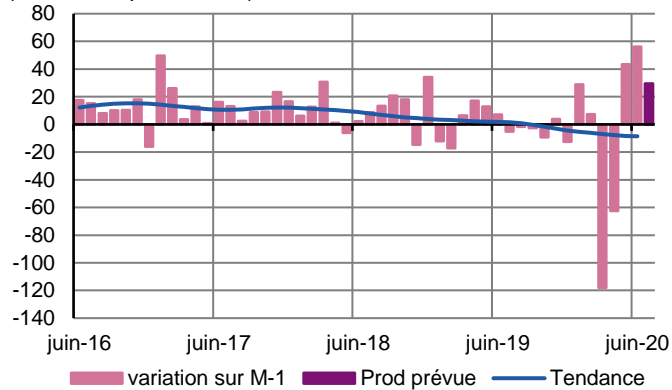
Poids des effectifs du sous-secteur dans la totalité de l'industrie  
(source : effectifs salariés ACOSS-URSSAF 2018)

## Équipements électriques, électroniques, informatiques et autres machines

La hausse du rythme des fabrications s'est poursuivie.  
Cette tendance favorable perdurerait dans les prochaines semaines.

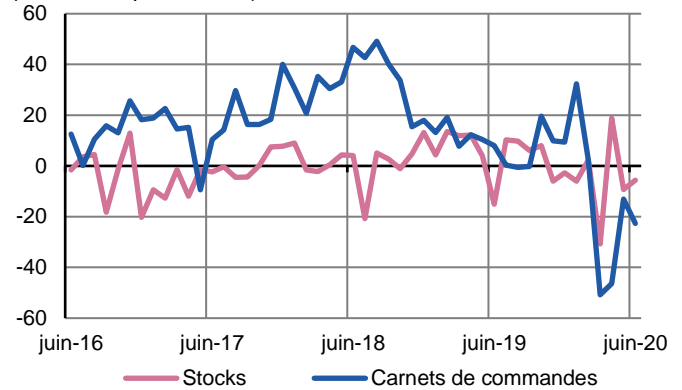
### Production passée et prévisions

(en solde d'opinions CVS)



### Situation des carnets et des stocks de produits finis

(en solde d'opinions CVS)



La sollicitation des capacités productives s'est intensifiée de manière plus ou moins marquée dans l'ensemble des filières du secteur.

Les prix et les effectifs ont faiblement varié dans l'ensemble.

Les stocks sont jugés peu élevés.

L'activité devrait continuer de se renforcer à court terme.



**13,7 %**

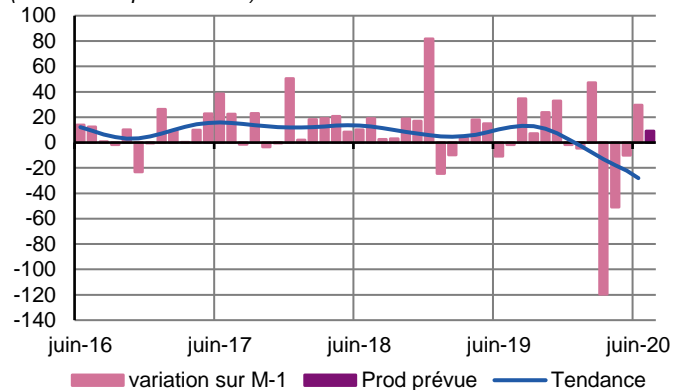
Poids des effectifs du sous-secteur dans la totalité de l'industrie  
(source : effectifs salariés ACOSS-URSSAF 2018)

## Matériels de transport

Le rythme des fabrications s'est montré favorablement orienté dans l'ensemble.  
L'activité évoluerait peu à brève échéance.

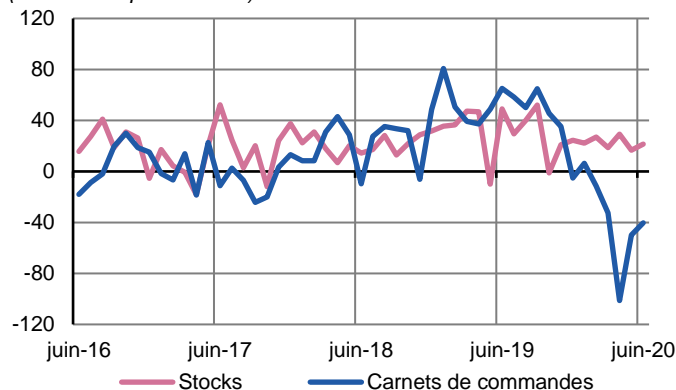
### Production passée et prévisions

(en solde d'opinions CVS)



### Situation des carnets et des stocks de produits finis

(en solde d'opinions CVS)

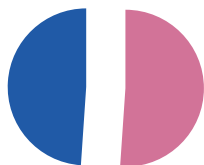


Les volumes de production ont globalement progressé.

Les prix et les effectifs n'ont pas enregistré de variations significatives.

Les stocks apparaissent relativement conformes.

Les prévisions font état d'une légère hausse d'activité à court terme.



**51,1 %**

Poids des effectifs du sous-secteur  
dans la totalité de l'industrie  
(source : effectifs salariés ACOSS-URSSAF 2018)

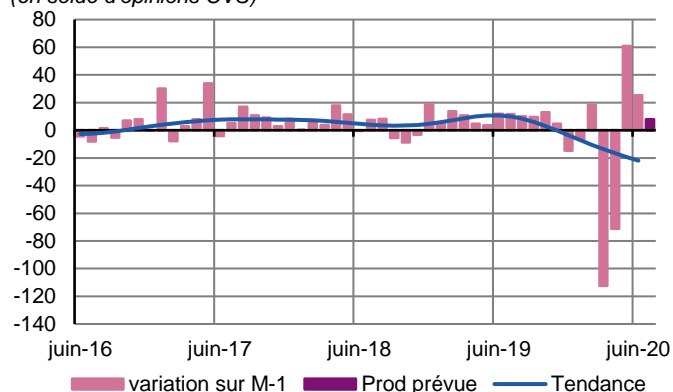
## Autres produits industriels

Textiles, habillement, cuir et chaussure – Industrie chimique – Produits en caoutchouc, plastique et autres produits non métalliques – Métallurgie et produits métalliques – Bois, papier, imprimerie

En ligne avec les attentes, la production s'est inscrite en hausse.  
L'activité progresserait plus modérément à court terme.

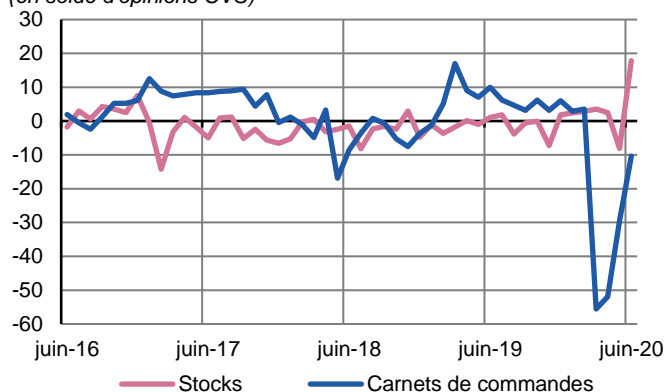
### Production passée et prévisions

(en solde d'opinions CVS)



### Situation des carnets et des stocks de produits finis

(en solde d'opinions CVS)



#### Travail du bois, industrie du papier et imprimerie

Les fabrications se sont sensiblement renforcées.  
Les prix et les effectifs ont peu fluctué.  
Certains stocks restent au-dessus du seuil souhaité.  
Cette tendance favorable devrait perdurer dans les prochaines semaines.

#### Industrie chimique

La progression de la demande, notamment dans sa composante extérieure, a induit une accélération du rythme des fabrications.  
Les prix et les effectifs ont peu évolué dans la plupart des cas.  
Les stocks sont jugés élevés.  
L'activité se stabiliserait à court terme.

#### Produits en caoutchouc, plastique et autres

Le niveau de production a enregistré une nouvelle hausse.  
Les prix et les effectifs ont peu varié dans l'ensemble.  
Les stocks apparaissent proches de la normale.  
Aucune évolution significative n'interviendrait dans les prochaines semaines.

#### Métallurgie et fabrication de produits métalliques

Le rythme de production est demeuré soutenu.  
La stabilité des prix et des effectifs a généralement prévalu.  
Les stocks demeurent en deçà du seuil habituel.  
Cette tendance favorable devrait perdurer à brève échéance.

#### Autres industries manufacturières, réparation et installation de machines

En dépit d'un ralentissement de la demande, la production a continué de progresser.  
Les prix et les effectifs sont demeurés inchangés.  
Les stocks sont jugés proches de leur seuil d'équilibre.  
Les prévisions font état d'une stabilisation de l'activité à court terme.



**43,1 %**

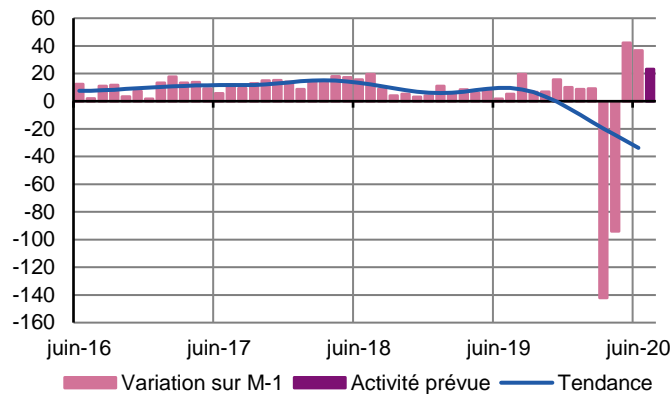
Poids des effectifs des services marchands par rapport à la totalité des effectifs  
(source : effectifs salariés ACOSS-URSSAF 2018)

## Services marchands

La demande adressée à l'économie régionale se renforce et soutient les transactions qui progressent sans toutefois rattraper le niveau d'avant crise. À court terme, les professionnels anticipent une nouvelle hausse des courants d'affaires.

### Évolution globale

Activité passée et prévisions  
(en solde d'opinions CVS)



Le rebond de l'activité se confirme en juin, avec une hausse des transactions en Provence-Alpes-Côte d'Azur.

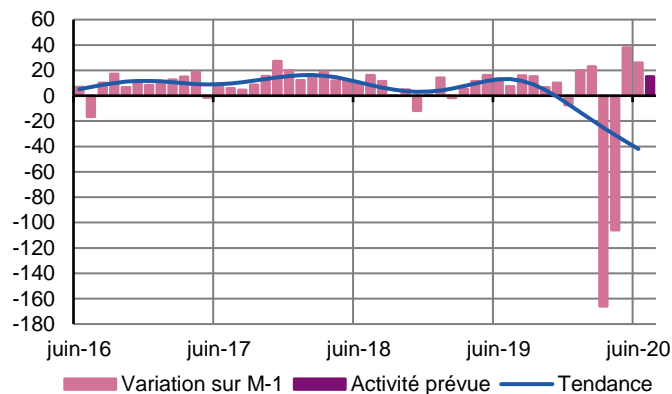
Si les secteurs de l'hébergement et de la location automobile sont globalement stables, toutes les autres filières sont désormais sur une tendance à l'amélioration.

Les prix et les effectifs n'enregistrent pas d'évolution.

À court terme, les chefs d'entreprise anticipent une progression de l'activité et ce, dans l'ensemble des filières.

### Réparation automobile, Transports, Hébergement et restauration

Activité passée et prévisions  
(en solde d'opinions CVS)



#### Réparation automobile

L'activité est restée très dynamique en juin.

Les prix et les effectifs sont demeurés stables.

Cette évolution favorable se maintiendrait pour les prochaines semaines.

#### Transports et entreposage

La hausse des courants d'affaires s'est poursuivie sur un rythme soutenu.

Les prix et les effectifs se sont maintenus.

Cette tendance devrait perdurer à court terme.

#### Hébergement

Les autorisations administratives d'ouverture ont permis une stabilisation du taux d'occupation.

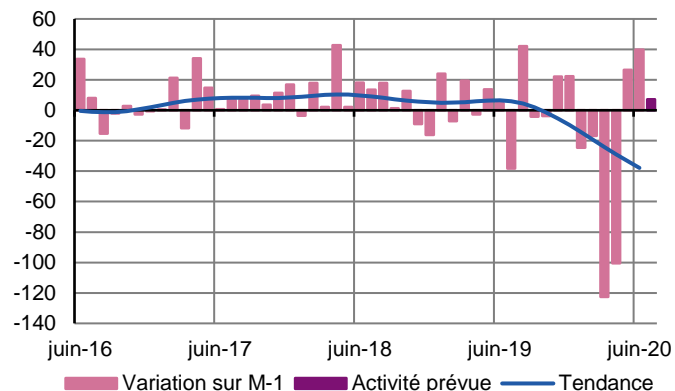
Le niveau des effectifs s'est contracté notamment pour les contrats saisonniers.

Les professionnels anticipent une amélioration sensible de la situation à brève échéance.



## Information et communication

Activité passée et prévisions  
(en solde d'opinions CVS)



Ce secteur inclut les filières de l'édition et des activités informatiques.

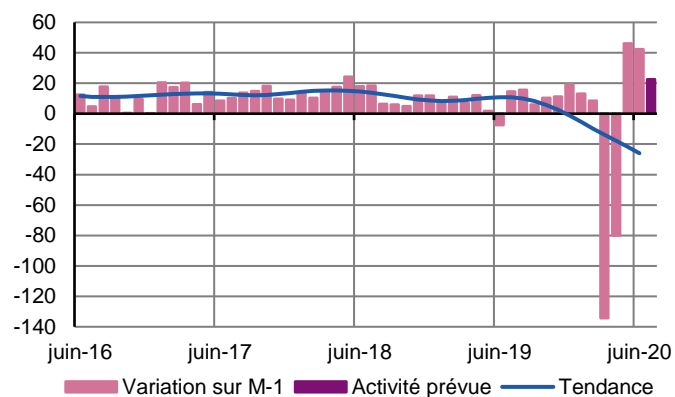
Le volume des transactions s'est fortement accru.

Les prix et les effectifs sont demeurés stables.

Cette tendance se maintiendrait le mois prochain.

## Activités spécialisées, scientifiques et techniques, services administratifs et de soutien

Activité passée et prévisions  
(en solde d'opinions CVS)



Outre les filières commentées ci-dessous, ce secteur inclut la filière « publicité et études de marché »

Globalement, l'activité s'est développée sur un rythme soutenu. Cette orientation devrait perdurer à court terme.

## Activités juridiques, Comptables, Gestion, Architecture, Ingénierie, Analyse technique

L'ensemble du secteur a enregistré une progression très marquée des courants d'affaires notamment dans les filières de la publicité et du conseil.

Les prix et les effectifs évoluent faiblement.

Les perspectives d'activité s'inscriraient sur un trend haussier à brève échéance.

## Activités de services administratifs et de soutien

Ce secteur inclut la location automobile, le travail temporaire et le nettoyage.

Excepté dans la filière de la location automobile qui se stabilise, l'activité est restée dynamique.

Les prix et les effectifs n'ont pas varié.

Les professionnels anticipent à nouveau une amélioration pour les prochaines semaines.

# Bâtiment et Travaux Publics

## Enquête trimestrielle – 2<sup>ème</sup> trimestre 2020

Fortement impactée par la crise sanitaire, l'activité du bâtiment et des travaux publics a enregistré une nouvelle baisse.

La réouverture de la quasi-totalité des chantiers laisse présager une nette amélioration de la situation dans les toutes prochaines semaines.

### Bâtiment

#### Gros œuvre

Après deux mois de quasi arrêt des chantiers, l'activité repart à la hausse sans toutefois retrouver le niveau d'avant crise.

Les prix n'ont globalement pas enregistré d'évolution.

Les effectifs sont demeurés stables et le recours au chômage partiel a diminué.

Les prévisions d'activité pour les mois à venir sont excellentes même si le carnet de commandes n'est pas encore suffisamment étoffé pour rassurer les professionnels à long terme.

#### Second œuvre

L'arrêt des chantiers, couplé à des difficultés d'approvisionnement, a impacté l'activité qui demeure encore en retrait.

La concurrence a pesé défavorablement sur les prix qui se sont contractés.

Les effectifs ont peu évolué.

La généralisation de la réouverture des chantiers va entretenir les plans de charge qui vont fortement progresser pour les mois à venir.

### Travaux publics

L'activité a été fortement ralentie, voire interrompue, pendant plusieurs semaines, le redémarrage a été progressif et parfois difficile.

Dans un contexte de rattrapage, la plupart des chantiers ont repris à un rythme plutôt satisfaisant, notamment en fin de période.

La concurrence demeure exacerbée et certains tarifs ont été révisés en légère baisse.

La situation de l'emploi intérimaire s'est légèrement contractée.

Si les professionnels envisagent une orientation favorable durant les mois d'été, ils restent en revanche prudents à plus long terme.

## Contactez nous

**Banque de France**  
**Région Provence-Alpes-Côte d'Azur**  
**Succursale de Marseille**  
Place Estrangin Pastré  
CS 90003  
13254 Marseille Cedex 6

☎ : 04 91 04 10 10 - ✉ : [0512-EMC-ut@banque-france.fr](mailto:0512-EMC-ut@banque-france.fr)

**Rédacteur en chef** : Bernard BENITEZ  
**Directrice de la publication** : Jeannine ROGHE, Directrice Régionale