

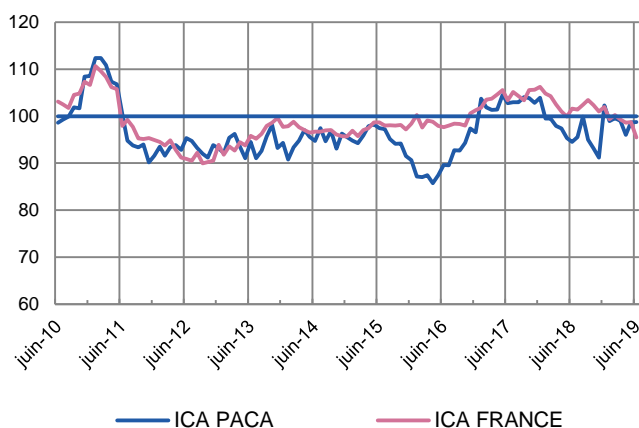
En juin, alors que la production dans l'industrie et la construction progresse, les transactions dans les services marchands marquent le pas dans un contexte de faible demande. Cette tendance devrait se poursuivre à court terme.

## Enquêtes mensuelles

### Indicateurs du Climat des Affaires

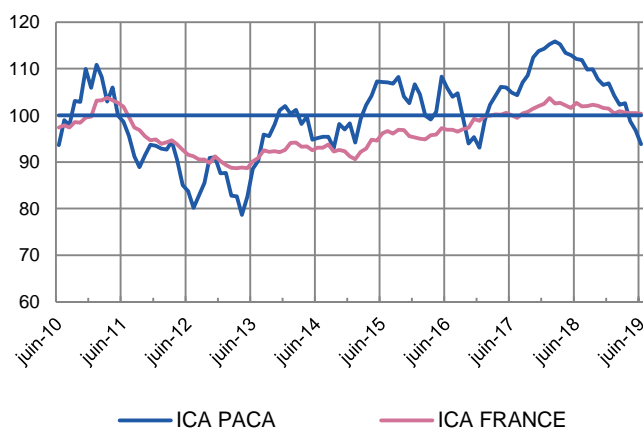
Un indicateur du climat des affaires permet une lecture rapide et simplifiée de la situation conjoncturelle. Il résume par une variable synthétique l'évolution des soldes d'opinion qui présentent des évolutions similaires dans le temps. En hausse, il traduit une amélioration du climat conjoncturel ; en baisse, sa dégradation ; 100 = moyenne de longue période.

#### Industrie



L'indicateur du climat des affaires dans l'industrie se stabilise à 99 en Provence-Alpes-Côte d'Azur. Au niveau national un recul de 4 points est observé à 95.

#### Services marchands



Suite à des difficultés de recrutements et à une forte concurrence sur les prix, l'indicateur du climat des affaires dans les services est en baisse de 3 points à 94 en Provence-Alpes-Côte d'Azur. Au niveau national il se stabilise à 100.

## Enquête trimestrielle

### Bâtiment et Travaux Publics

En dépit d'une stabilisation de la production dans le gros œuvre, la hausse de l'activité se poursuit dans le second œuvre et les travaux publics, alimentée par une demande privée et publique bien orientée.

La situation de l'emploi se renforce majoritairement dans le secteur des travaux publics.

Les prix des devis n'enregistrent pas d'évolution dans la filière du bâtiment alors qu'un mouvement haussier est observé dans la filière des travaux publics.

À court terme, la production serait orientée à la hausse dans toutes les composantes de la construction.

### Dernières enquêtes et statistiques nationales de la Banque de France

Enquête mensuelle de conjoncture [Cliquer ici](#)

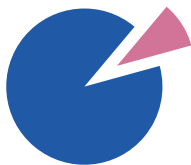
Conjoncture commerce de détail [Cliquer ici](#)

Investissements, marges et situation de trésorerie dans l'industrie, le commerce de gros et les travaux publics [Cliquer ici](#)

Défaillances d'entreprises [Cliquer ici](#)

Accès des entreprises au crédit [Cliquer ici](#)

Crédits par taille d'entreprises [Cliquer ici](#)



**9,2 %**

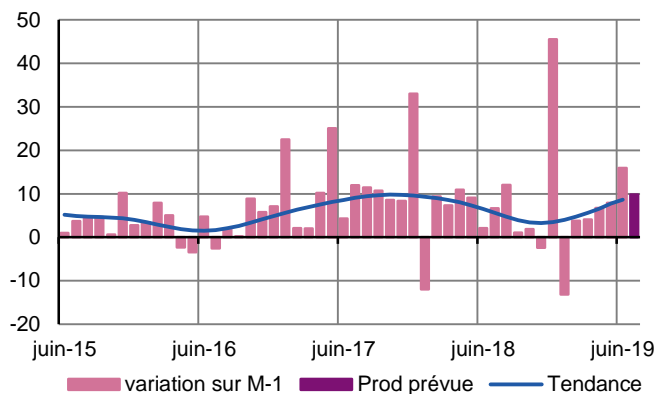
Poids des effectifs de l'industrie par rapport à la totalité des effectifs  
(source : effectifs salariés ACOSS-URSSAF 2017)

## Industrie

Dans un contexte de demande favorablement orientée, la production progresse.  
À court terme, l'activité devrait se renforcer.

### Production passée et prévisions

(en solde d'opinions CVS)



La production industrielle évolue favorablement en Provence-Alpes-Côte d'Azur.

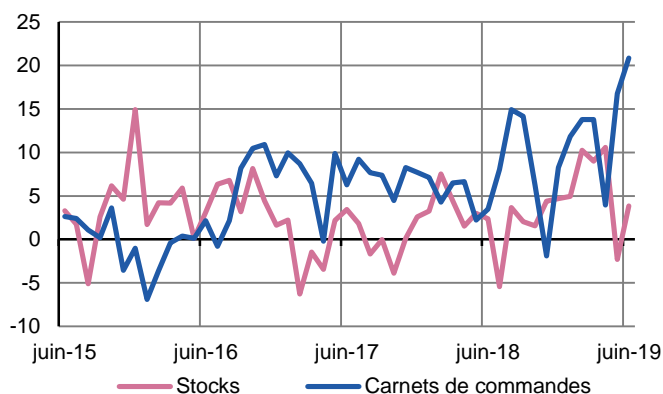
Alors que l'activité est orientée à la hausse dans les secteurs de la fabrication de composants électriques, de matériels de transport, de la chimie et la métallurgie, la stabilité prévaut dans la filière agroalimentaire.

Les prix et les effectifs demeurent stables.

À court terme, l'activité devrait progresser mais plus sensiblement dans les filières de la chimie et métallurgie.

### Situation des carnets et des stocks de produits finis

(en solde d'opinions CVS)



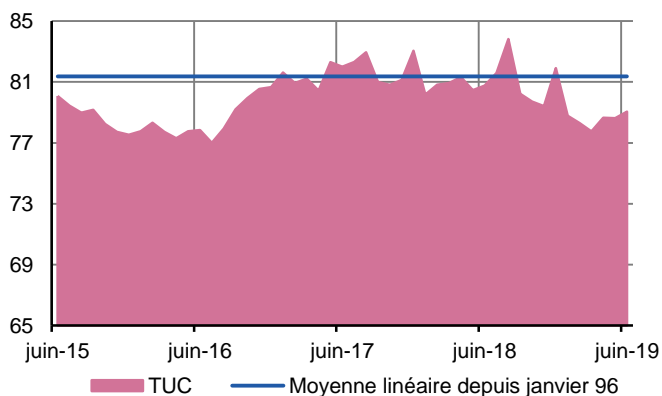
La demande adressée à l'économie régionale se renforce de façon plus marquée dans sa composante nationale.

Au final le carnet de commandes s'étoffe et se situe au-delà de son point d'équilibre.

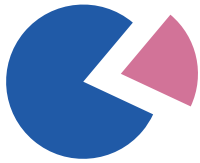
Les stocks se sont renforcés et sont adaptés à l'activité.

### Utilisation des capacités de production CVS

(en pourcentage)



Le taux d'utilisation des capacités de production est stable à 79 % soit un niveau encore en-deçà de la moyenne de longue période (82 %).



**21,6 %**

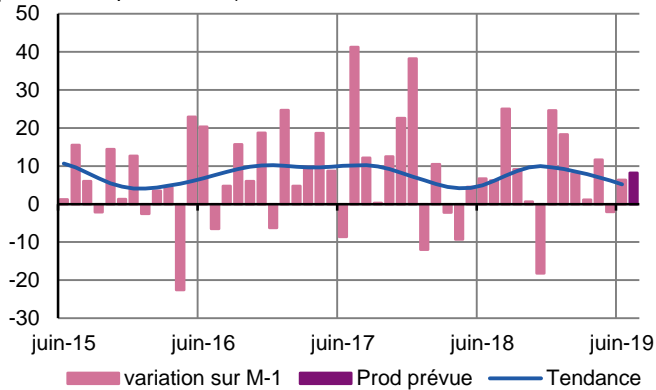
Poids des effectifs du sous-secteur dans la totalité de l'industrie  
(source : effectifs salariés ACOSS-URSSAF 2017)

## Fabrication de denrées alimentaires et de boissons

Dans un contexte de demande peu active, la production a faiblement évolué.  
Une légère progression du rythme des fabrications est attendue prochainement.

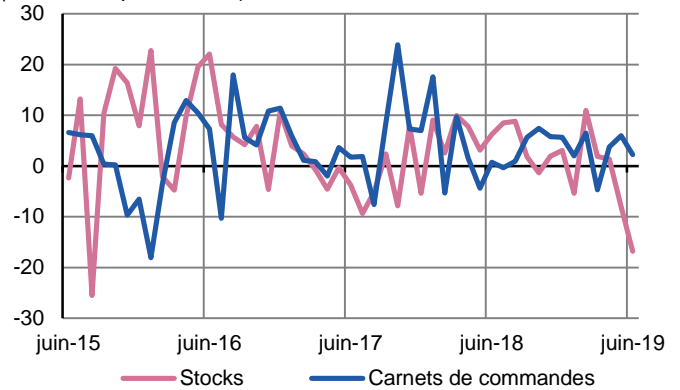
### Production passée et prévisions

(en solde d'opinions CVS)



### Situation des carnets et des stocks de produits finis

(en solde d'opinions CVS)



La demande et la production ont faiblement varié dans l'ensemble.

Si les secteurs de la viande et des fruits et légumes sont apparus correctement orientés, la production s'est ralentie de manière plus ou moins marquée dans les autres compartiments : fabrication des boissons, boulangerie-pâtisserie et autres produits alimentaires.

La stabilité des prix et des effectifs a globalement prévalu.

Les stocks sont jugés généralement insuffisants.

Une légère progression du rythme des fabrications est attendue à court terme.



**13,2 %**

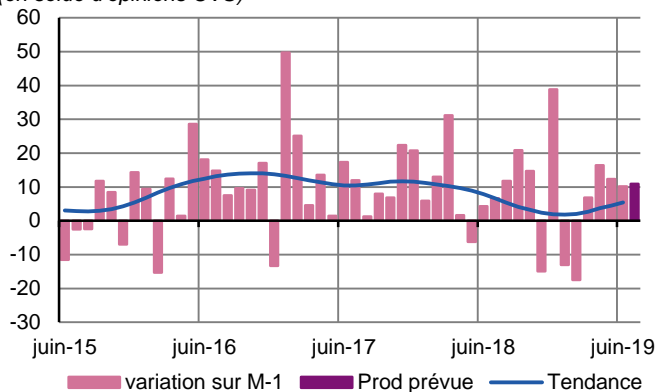
Poids des effectifs du sous-secteur dans la totalité de l'industrie  
(source : effectifs salariés ACOSS-URSSAF 2017)

## Équipements électriques, électroniques, informatiques et autres machines

La production est demeurée en hausse.  
Le maintien du rythme des fabrications est attendu à brève échéance.

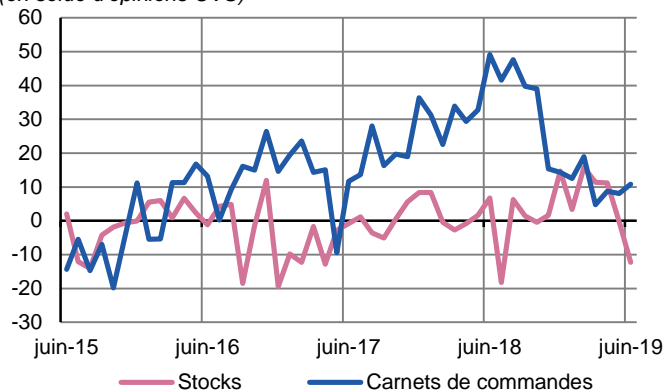
### Production passée et prévisions

(en solde d'opinions CVS)



### Situation des carnets et des stocks de produits finis

(en solde d'opinions CVS)



Dans un contexte de demande hétérogène, la production est restée globalement bien orientée.

La filière de la fabrication de composants électroniques a connu un ralentissement alors que celle de la fabrication d'équipements électriques a été marquée par une très forte hausse de la demande.

Certains stocks sont jugés insuffisants.

Les effectifs et les prix sont demeurés quasi stables.

Le rythme des fabrications se maintiendrait à court terme.



**13,8 %**

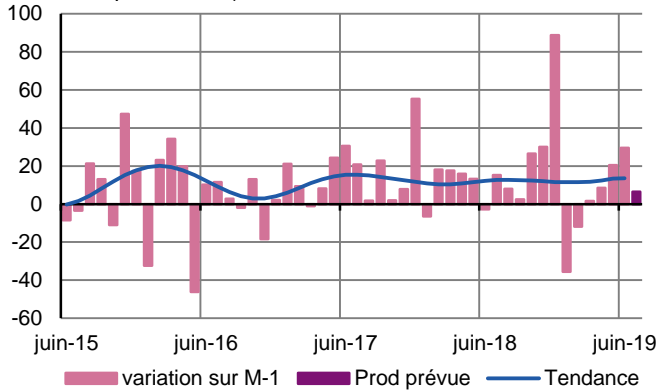
Poids des effectifs du sous-secteur dans la totalité de l'industrie  
(source : effectifs salariés ACOSS-URSSAF 2017)

## Matériels de transport

Une hausse sensible de la production a été enregistrée.  
À court terme, l'activité devrait se stabiliser.

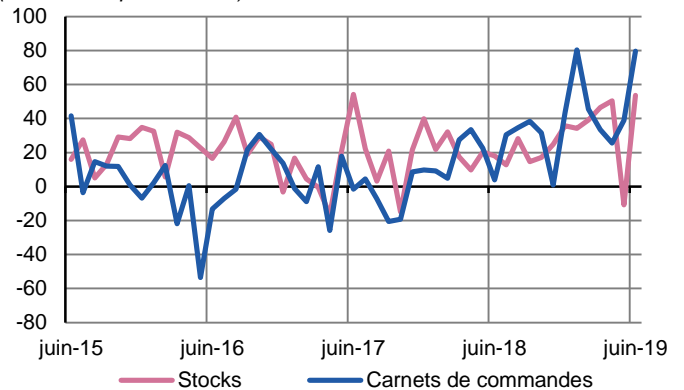
### Production passée et prévisions

(en solde d'opinions CVS)



### Situation des carnets et des stocks de produits finis

(en solde d'opinions CVS)

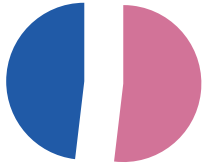


La demande globale est restée correctement orientée et la production s'est inscrite à nouveau en hausse.

Les prix et les effectifs sont restés stables.

Les stocks sont jugés supérieurs à la normale.

À court terme, l'activité se maintiendrait à son niveau actuel.



**51,4 %**

Poids des effectifs du sous-secteur dans la totalité de l'industrie  
(source : effectifs salariés ACOSS-URSSAF 2017)

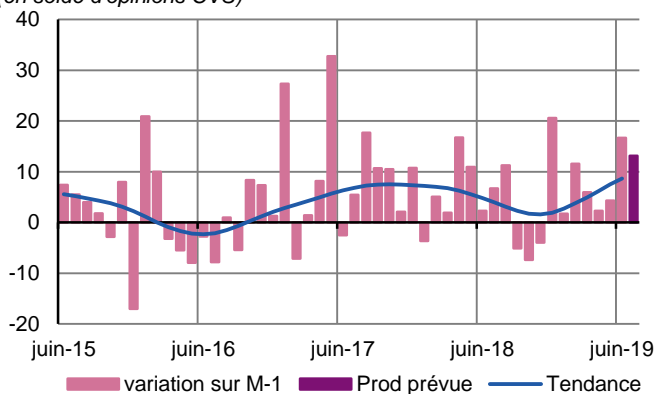
## Autres produits industriels

Textiles, habillement, cuir et chaussure – Industrie chimique – Produits en caoutchouc, plastique et autres produits non métalliques – Métallurgie et produits métalliques – Bois, papier, imprimerie

En ligne avec les attentes, la production a évolué favorablement.  
Une nouvelle progression de l'activité est envisagée à court terme.

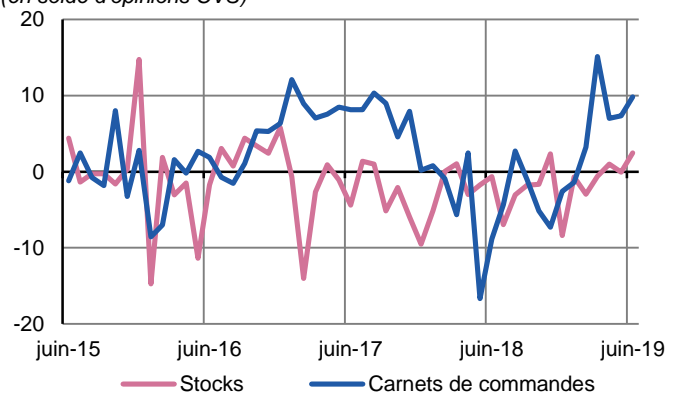
### Production passée et prévisions

(en solde d'opinions CVS)



### Situation des carnets et des stocks de produits finis

(en solde d'opinions CVS)



#### Travail du bois, industrie du papier et imprimerie

La demande et la production se sont inscrites en retrait.  
Les prix sont restés inchangés.  
Le niveau des effectifs est apparu en légère baisse.  
Les stocks sont jugés équilibrés.  
L'activité augmenterait faiblement à court terme.

#### Industrie chimique

La hausse de la production a été limitée par la récurrence de quelques aléas techniques.  
Les prix et les effectifs sont restés stables.  
Certains stocks sont jugés en deçà du seuil souhaité.  
En prévision des fermetures estivales, l'activité continuerait de se renforcer dans les prochaines semaines.

#### Produits en caoutchouc, plastique et autres

La demande s'est repliée et le rythme des fabrications a fléchi.  
Les prix et les effectifs ont faiblement varié dans l'ensemble.  
Les stocks sont jugés globalement conformes.  
La production se stabiliserait à court terme.

#### Métallurgie et fabrication de produits métalliques

En dépit d'un ralentissement de la demande, le rythme de production a sensiblement progressé.  
Les prix d'achat sont orientés à la hausse sans répercussion sur les tarifs de vente.  
Les effectifs se sont stabilisés.  
Les stocks apparaissent généralement supérieurs à la normale.  
Les prévisions d'activité sont favorables à court terme.

#### Industrie pharmaceutique

La demande globale a progressé et la production s'est inscrite en légère hausse.  
Les prix se sont maintenus.  
Le niveau des effectifs s'est érodé.  
Les stocks sont jugés inférieurs à la normale.  
L'activité enregistrerait une progression mesurée au cours des prochaines semaines.

#### Autres industries manufacturières, réparation et installation de machines

Dans un contexte de demande particulièrement dynamique, notamment à l'international, le rythme des fabrications s'est à nouveau accéléré.  
Les prix n'ont pas varié.  
Le renforcement des effectifs s'est poursuivi.  
Les stocks sont jugés adaptés à l'activité.  
Une nouvelle hausse de la production interviendrait à brève échéance.



**42,9 %**

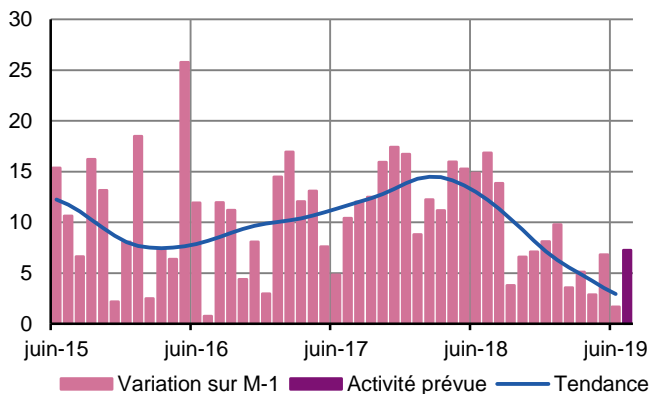
Poids des effectifs des services marchands  
par rapport à la totalité des effectifs  
(source : effectifs salariés ACOSS-URSSAF 2017)

## Services marchands

Dans un contexte de faible demande, l'activité marque le pas.  
À court terme, une faible évolution des courants d'affaires est anticipée.

### Évolution globale

Activité passée et prévisions  
(en solde d'opinions CVS)



En juin, le niveau des transactions est stable en Provence-Alpes-Côte d'Azur.

Les secteurs de l'hébergement, de la publicité, de la location automobile et de l'ingénierie sont en progression alors qu'aucune évolution n'est observée dans les autres filières.

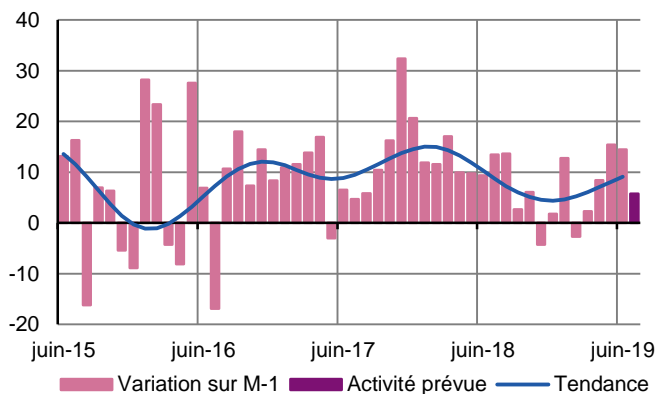
Les effectifs sont inchangés.

Les prix poursuivent une lente érosion notamment dans le nettoyage industriel et la publicité.

À court terme, l'activité devrait progresser dans d'étroites limites.

### Transports, hébergement et restauration

Activité passée et prévisions  
(en solde d'opinions CVS)



#### Réparation automobile

La demande et l'activité se sont stabilisées.

Le niveau des effectifs s'est faiblement contracté.

Les prix n'ont pas varié.

Aucune évolution significative n'est attendue à brève échéance.

#### Transports et entreposage

L'activité s'est légèrement appréciée.

La progression des tarifs s'est poursuivie et la stabilité des effectifs a prévalu.

Aucun changement significatif ne devrait intervenir dans les prochaines semaines.

#### Hébergement

Les courants d'affaires se sont sensiblement accélérés en ce début de période estivale.

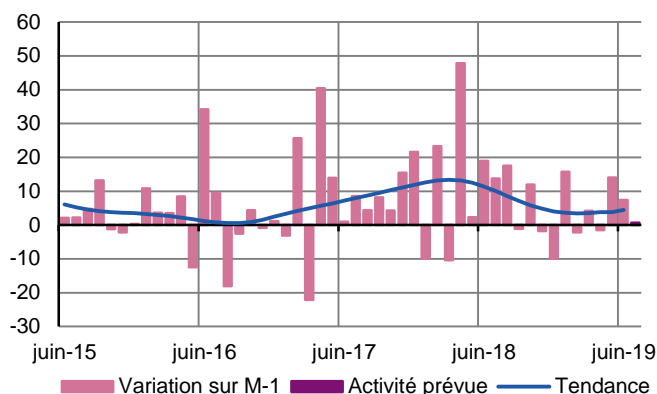
Les prix ont été revus à la hausse alors que les effectifs sont restés stables.

À court terme, la fréquentation hôtelière se maintiendrait à son niveau actuel.

## Information et communication

### Activité passée et prévisions

(en solde d'opinions CVS)



Si l'activité a évolué favorablement dans le secteur de l'édition, elle s'est en revanche stabilisée dans la *filière informatique*.

Les prix n'ont pas varié.

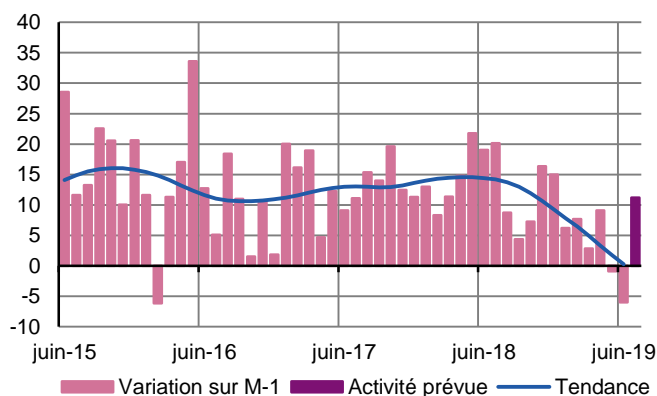
Les effectifs ont généralement été renforcés.

Un léger repli des transactions est attendu pour les semaines à venir.

## Activités spécialisées, scientifiques et techniques, services administratifs et soutien

### Activité passée et prévisions

(en solde d'opinions CVS)



Outre les filières commentées ci-dessous, ce secteur inclut la filière « *publicité et études de marché* »

L'activité s'est légèrement contractée.

Les prix et les effectifs ont été revus à la baisse.

Une progression du volume des transactions est attendue à brève échéance.

## Activités juridiques, Comptables, Gestion, Architecture, Ingénierie, Analyse technique

Les courants d'affaires ont été favorablement orientés, tant dans le secteur du *conseil* que dans l'*ingénierie technique*.

Les prix sont restés stables et le niveau des effectifs a enregistré un léger repli dans la filière du *conseil*.

Les prévisions d'activité demeurent favorables à court terme.

## Activités de services administratifs et de soutien

Ce secteur inclut la *location automobile*, le *travail temporaire* et le *nettoyage*.

Dans les compartiments de la *location* et de l'*intérim*, le niveau des transactions est resté bien orienté.

Les effectifs se sont appréciés.

Les prix ont augmenté dans l'*intérim*. En revanche, ils ont enregistré un net repli dans la *location*.

Les prévisions sont à la hausse pour les prochaines semaines.

Dans le secteur du *nettoyage*, le courant d'affaires est apparu en retrait.

Une baisse des prix et des effectifs a été observée.

À court terme, une légère progression de l'activité est anticipée.



# Bâtiment et Travaux Publics

## Enquête trimestrielle – 2<sup>ème</sup> trimestre 2019

Dans l'ensemble, l'activité du bâtiment et des travaux publics s'est inscrite en hausse. Cette tendance favorable devrait se poursuivre dans les prochains mois.

### Bâtiment

#### Gros œuvre

L'activité du secteur s'est stabilisée durant le second trimestre 2019.

Les nombreux chantiers en cours ont permis d'alimenter l'outil de production de manière relativement satisfaisante et le bon niveau actuel des carnets des commandes confère une visibilité sur plusieurs mois dans la majorité des cas.

Dans un contexte où les conditions tarifaires demeurent fortement contraintes, les prix des devis sont demeurés inchangés.

Une légère érosion de la situation de l'emploi a été généralement observée.

Les prévisions tablent sur une augmentation des volumes de production.

#### Second œuvre

L'activité du second trimestre s'est montrée bien orientée.

La demande tant publique que privée est restée soutenue et a induit une sollicitation accrue des capacités productives.

Les prix des devis n'ont pas évolué.

La difficulté de recruter des profils adaptés perdure. Dans ce contexte, les effectifs intérimaires ont été renforcés.

Les prévisions d'activité sont favorables pour les prochains mois.

### Travaux publics

La commande publique a été très active et la demande privée s'est montrée ferme. De ce fait, l'activité a enregistré une nouvelle progression.

En dépit d'une concurrence toujours exacerbée, certaines conditions tarifaires sont apparues moins contraintes qu'à l'accoutumée.

Dans un contexte où les postes techniques restent difficiles à pourvoir, le recours à l'intérim a augmenté.

L'activité enregistrerait une nouvelle hausse à court terme.

## Contactez nous

**Banque de France  
Succursale de Marseille**

Place Estrangin Pastré  
CS 90003

13254 Marseille Cedex 6

Téléphone : **04 91 04 10 10**

Renseignements d'ordre général : **0512-EMC-ut@banque-france.fr**

**Rédacteur en chef :**

Bernard BENITEZ

**Directrice de la publication :**

Jeannine ROGHE

Directrice Régionale