

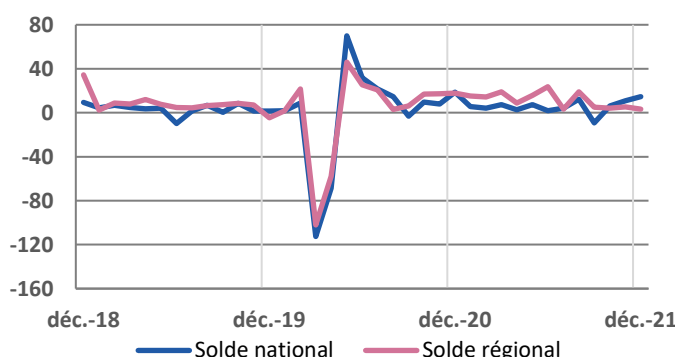
Décembre 2021

En décembre, l'économie régionale affiche globalement une stabilité dans les principaux secteurs. Toutefois, celui des travaux publics s'est inscrit en repli pour le deuxième trimestre consécutif. À court terme, les dirigeants anticipent une progression d'activité excepté pour les services marchands qui observeraient un léger fléchissement.

Enquêtes mensuelles

Jugement des dirigeants sur l'évolution de l'activité de leurs entreprises

Solde d'opinion sur l'évolution de l'activité dans l'industrie (CVS)



Solde d'opinion sur l'évolution de l'activité dans les services (CVS)



L'activité des industries de la région s'est révélée moins dynamique qu'au niveau national.

Comparée à la tendance nationale qui s'améliore, les entreprises de services marchands de Provence-Alpes-Côte d'Azur rencontrent une situation moins favorable.

Enquête trimestrielle

Travaux Publics

À l'instar du trimestre précédent, l'activité est apparue en retrait.

Les professionnels envisagent une orientation plus favorable pour le 1^{er} trimestre 2022.

Situation nationale :

Selon les chefs d'entreprise interrogés, l'activité a progressé en décembre dans l'industrie et les services marchands couverts par l'enquête et, de façon plus modérée, dans le bâtiment. Pour le mois de janvier, les entreprises interrogées anticipent une progression très légère de l'activité dans l'industrie (sauf dans les secteurs touchés par les difficultés d'approvisionnement en composants) et une stabilité dans le bâtiment ; dans les services, certains secteurs prévoient un repli marqué lié au contexte sanitaire (hébergement-restauration, événementiel, etc.) tandis que les services aux entreprises resteraient bien orientés.

Les difficultés de recrutement concernent environ la moitié des entreprises (52 %, après 51 % en novembre). Celles d'approvisionnement s'affichent en baisse légère dans l'industrie (53 % des entreprises, après 56 %) et plus marquée dans le bâtiment (48 % des entreprises, après 58 %). L'opinion des chefs d'entreprise sur l'évolution de leurs prix se stabilise, à un niveau qui reste élevé ; pour le mois de janvier (mois traditionnel de révision des prix pour beaucoup), la proportion de chefs d'entreprise anticipant une hausse de prix est, sensiblement au-dessus des années précédentes. *In fine*, les éléments relatifs aux prix communiqués par les chefs d'entreprise sont en cohérence avec nos dernières prévisions d'inflation (12/2021).

Après avoir retrouvé son niveau d'avant-crise durant le troisième trimestre, nous estimons que le PIB dépasserait ce niveau de 3/4 point en décembre. La hausse du PIB serait d'environ + 0,6 % au quatrième trimestre par rapport au trimestre précédent et cela confirme notre prévision d'une croissance de 6,7 % en moyenne annuelle en 2021.



9,1 %

Poids des effectifs de l'industrie
par rapport à la totalité des effectifs
(source : effectifs salariés ACOSS-URSSAF 2020)

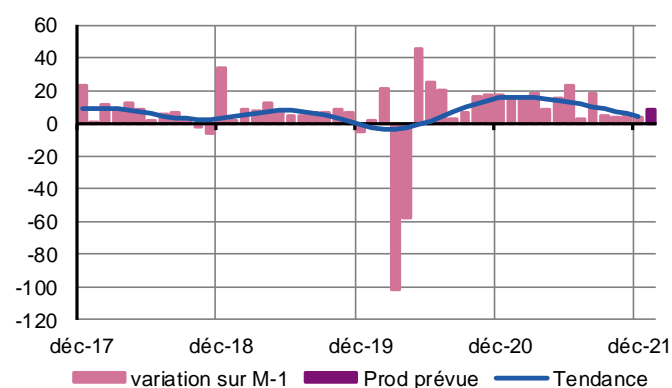
Industrie

Dans un contexte toujours tendu concernant les matières premières, l'activité a peu évolué en décembre.

Une progression de la production est attendue pour le mois de janvier.

Production passée et prévisions

(en solde d'opinions CVS)



Globalement, la production industrielle est demeurée stable.

Quelques replis ont été observés dans certaines filières comme la fabrication de machines et de matériels de transport ou encore dans des compartiments de l'agro-alimentaire.

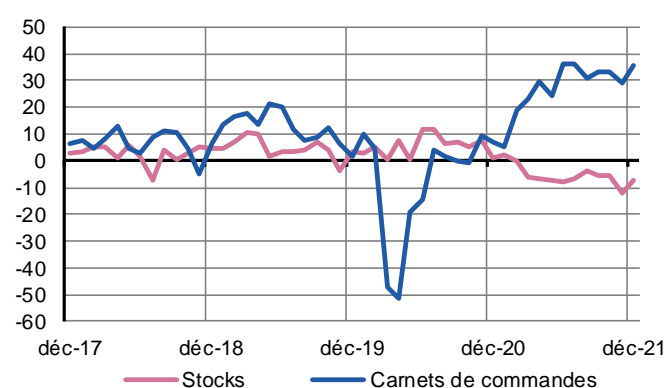
Le renchérissement du prix des matières premières reste prégnant avec une répercussion toujours partielle.

Les effectifs n'ont pas enregistré d'évolution.

Une hausse d'activité est attendue pour le mois prochain.

Situation des carnets et des stocks de produits finis

(en solde d'opinions CVS)

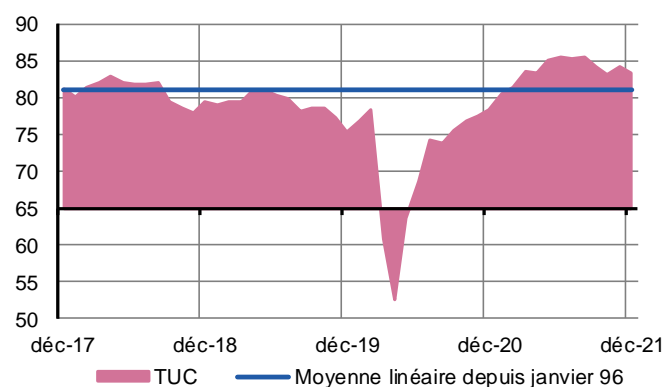


La demande est toujours soutenue avec des carnets de commandes qui continuent de se renforcer.

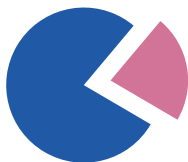
Un léger accroissement des stocks est observé mais leur niveau se situe en deçà du seuil d'équilibre.

Utilisation des capacités de production CVS

(en pourcentage)



Le taux d'utilisation des capacités de production a légèrement fléchi (83%) notamment en raison des quelques fermetures de fin d'année et d'aléas techniques rencontrés.



22,3 %

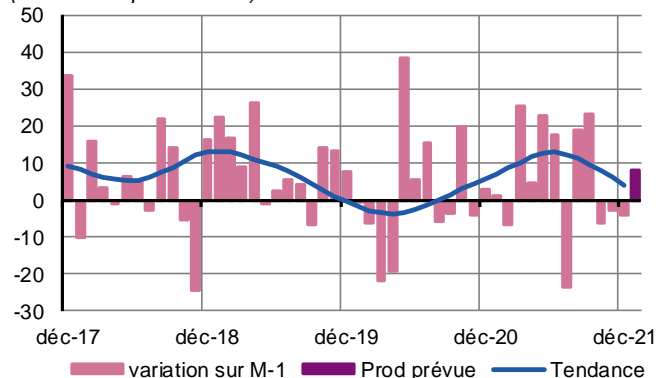
Poids des effectifs du sous-secteur dans la totalité de l'industrie
(source : effectifs salariés ACOSS-URSSAF 2020)

Fabrication de denrées alimentaires et de boissons

La production a globalement marqué le pas.
Une amélioration de l'activité est attendue prochainement.

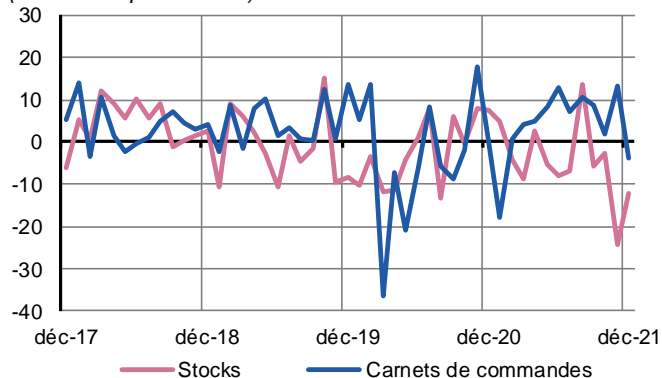
Production passée et prévisions

(en solde d'opinions CVS)



Situation des carnets et des stocks de produits finis

(en solde d'opinions CVS)



Dans un contexte de repli de la demande domestique, les fabrications ont peu évolué.

Si une forte hausse est intervenue dans la filière du travail des grains, une quasi stabilité a été observée dans la transformation et conservation de la viande, dans la fabrication des produits de boulangerie-pâtisserie, pâtes, des boissons et des autres produits alimentaires.

Enfin, un repli significatif a été enregistré dans le compartiment des fruits et légumes.

Les effectifs se sont maintenus.

Les stocks sont demeurés inférieurs à la normale.

Les prévisions tablent sur une augmentation modérée de l'activité à brève échéance.



12,9 %

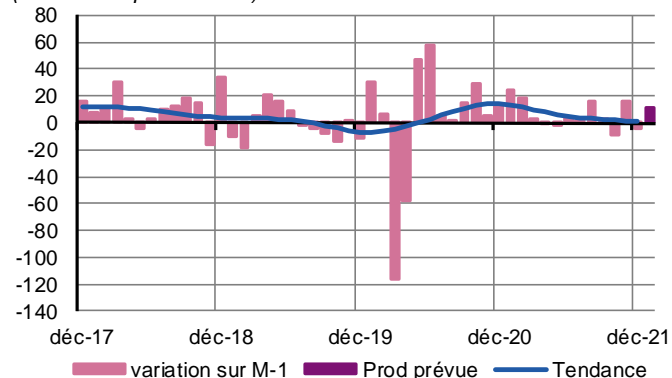
Poids des effectifs du sous-secteur dans la totalité de l'industrie
(source : effectifs salariés ACOSS-URSSAF 2020)

Équipements électriques, électroniques, informatiques et autres machines

Les volumes de production ont diminué dans l'ensemble.
Les prévisions tablent sur une reprise de l'activité à brève échéance.

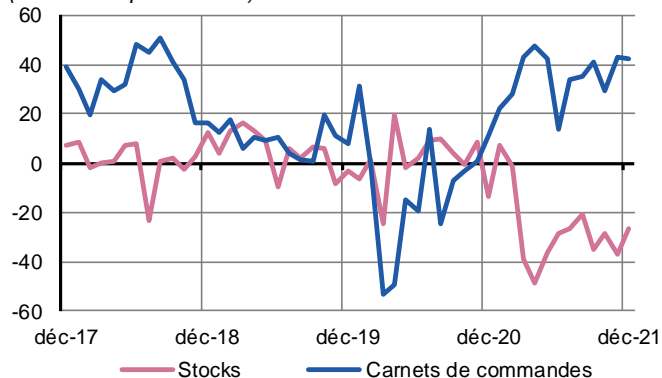
Production passée et prévisions

(en solde d'opinions CVS)



Situation des carnets et des stocks de produits finis

(en solde d'opinions CVS)



La demande s'est appréciée pour autant la production est apparue limitée notamment sous l'effet de la fermeture annuelle de plusieurs sites.

La situation de l'emploi est demeurée stable.

Les stocks sont jugés inférieurs au seuil requis.

L'activité évoluerait favorablement dans les prochaines semaines.



13,9 %

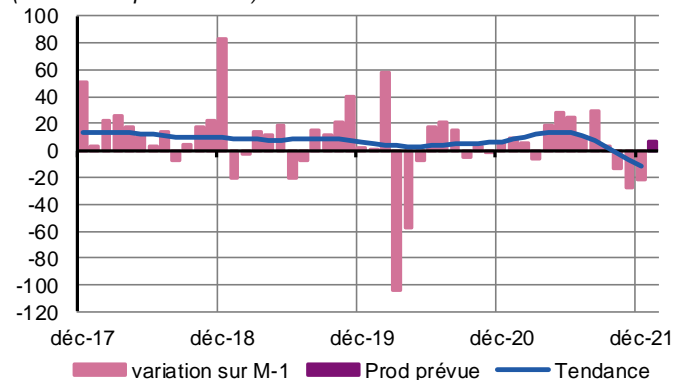
Poids des effectifs du sous-secteur dans la totalité de l'industrie
(source : effectifs salariés ACOSS-URSSAF 2020)

Matériels de transport

La production s'est à nouveau ralentie.
L'activité progresserait faiblement le mois prochain.

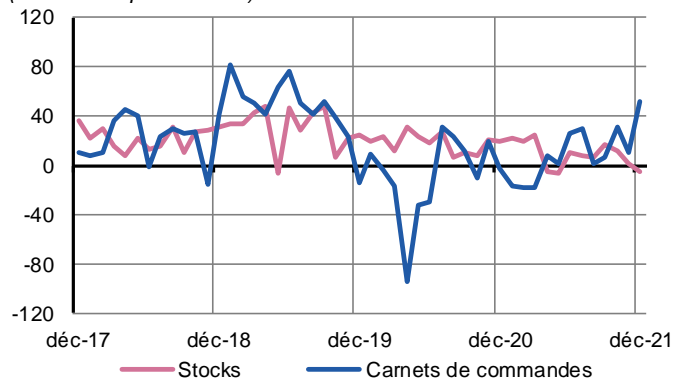
Production passée et prévisions

(en solde d'opinions CVS)



Situation des carnets et des stocks de produits finis

(en solde d'opinions CVS)

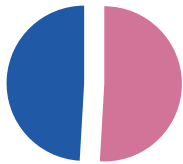


En dépit d'un rétablissement de la demande intérieure, le rythme des fabrications est demeuré orienté à la baisse.

Les effectifs sont restés stables.

Les stocks sont proches de leur seuil d'équilibre.

Les prévisions tablent sur une légère augmentation de l'activité à brève échéance.



50,9 %

Poids des effectifs du sous-secteur
dans la totalité de l'industrie
(source : effectifs salariés ACOSS-URSSAF 2020)

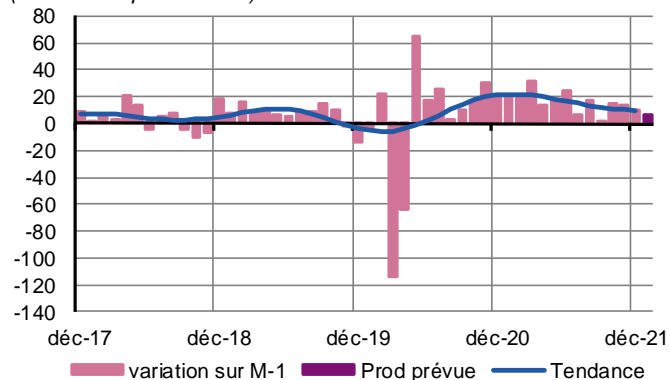
Autres produits industriels

Textiles, habillement, cuir et chaussure – Industrie chimique –
Produits en caoutchouc, plastique et autres produits non métalliques –
Métallurgie et produits métalliques – Bois, papier, imprimerie

La production est restée relativement bien orientée.
Les carnets de commandes apparaissent toujours correctement garnis.
Les tensions sur les prix sont restées vives dans l'ensemble des filières.
L'activité progresserait modérément le mois prochain.

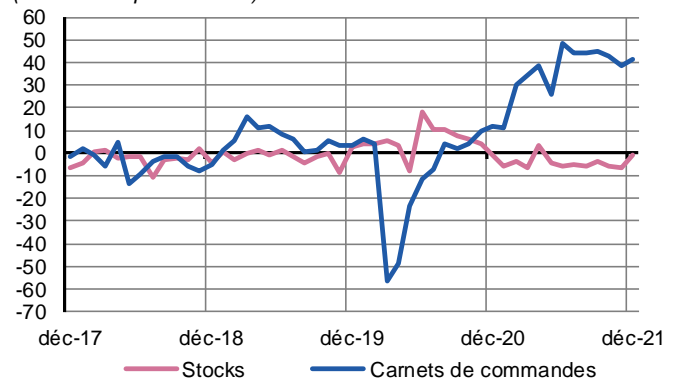
Production passée et prévisions

(en solde d'opinions CVS)



Situation des carnets et des stocks de produits finis

(en solde d'opinions CVS)



Travail du bois, industrie du papier et imprimerie

À la faveur d'une reprise de la demande domestique, les fabrications se sont inscrites en hausse.
Les effectifs sont inchangés.
Le niveau des stocks reste insuffisant.
L'activité évoluerait peu dans les prochaines semaines.

Industrie chimique

En ligne avec les attentes, les volumes de production se sont accrus.
Les effectifs ont peu fluctué dans l'ensemble.
Les stocks sont jugés adaptés aux besoins.
Aucune évolution significative n'est attendue à brève échéance.

Produits en caoutchouc, plastique et autres

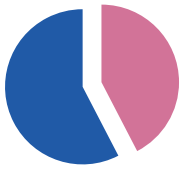
La production est apparue en hausse.
Les effectifs ont faiblement varié.
Les stocks sont jugés bas.
L'activité évoluerait peu en janvier.

Métallurgie et fabrication de produits métalliques

Sous l'effet d'un ralentissement de la demande et de la fermeture annuelle de certains sites, les rythmes de production ont peu évolué.
Les effectifs se sont maintenus.
Les stocks sont demeurés faibles.
Les professionnels anticipent une légère progression d'activité dans les prochaines semaines

Autres industries manufacturières, réparation et installation de machines

La demande notamment externe s'est dépréciée et le rythme des fabrications s'est montré étale.
Les effectifs n'ont pas évolué.
Les stocks avoisinent leur seuil d'équilibre.
La tendance est à l'amélioration pour les prochaines semaines.



42,4 %

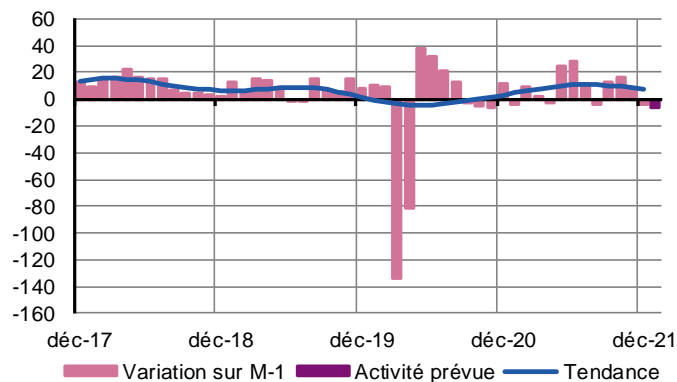
Poids des effectifs des services marchands par rapport à la totalité des effectifs
(source : effectifs salariés ACOSS-URSSAF 2020)

Services marchands

En décembre, le niveau des facturations est resté éte. Les dirigeants anticipent un léger fléchissement pour le mois suivant.

Évolution globale

Activité passée et prévisions
(en solde d'opinions CVS)



Globalement, l'activité des services marchands s'est maintenue en décembre.

Si le secteur de l'information et la communication est en retrait, les autres filières se sont maintenues, voire sont apparues en hausse.

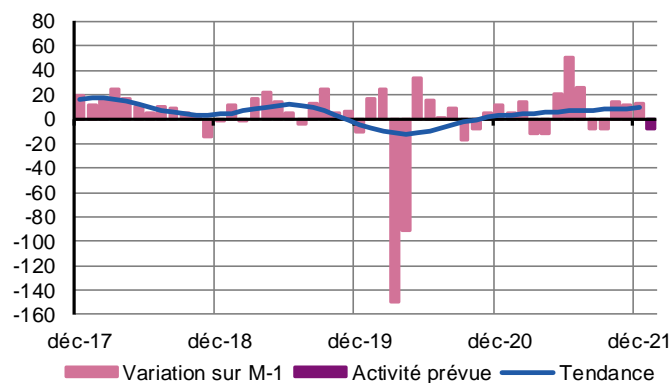
Les prix sont restés équilibrés.

Les effectifs se sont légèrement étoffés.

Les prévisions pour le mois prochain tablent sur un faible resserrement du volume des courants d'affaires.

Réparation automobile, Transports, Hébergement et restauration

Activité passée et prévisions
(en solde d'opinions CVS)



Réparation automobile

Le volume des transactions s'est déprécié au cours de la période.

Les prix ont enregistré une augmentation marquée.

Les effectifs se sont contractés.

L'activité devrait à nouveau se réduire dans les prochaines semaines.

Transports et entreposage

Sous l'effet d'une forte demande, les courants d'affaires ont connu une progression importante.

Les effectifs ont été confortés.

Les prix ont augmenté modérément.

La tendance devrait se stabiliser en janvier.

Hébergement

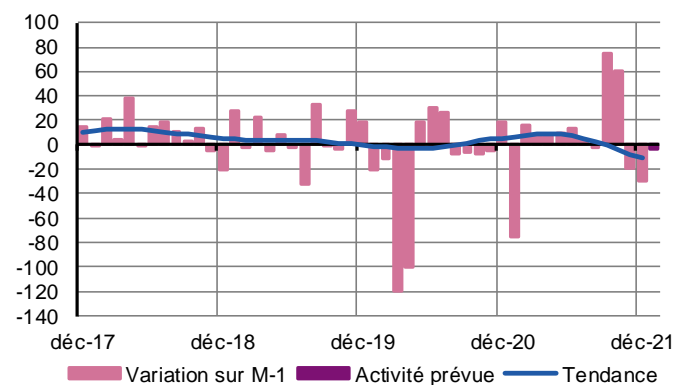
Comme attendu, la fréquentation hôtelière est restée au même niveau que le mois dernier.

Les prix et les effectifs sont demeurés inchangés.

À l'issue des vacances de fin d'année, le taux d'occupation devrait sensiblement diminuer le mois prochain.

Information et communication

Activité passée et prévisions
(en solde d'opinions CVS)



Ce secteur inclut les filières de l'édition et des activités informatiques.

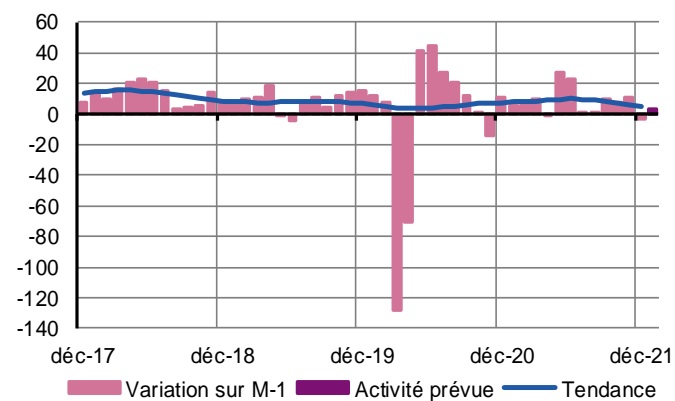
En phase avec les prévisions, l'activité s'est de nouveau réduite sur la période.

Les prix et les effectifs sont restés quasi stables.

Les professionnels anticipent un ralentissement plus modéré du rythme des courants d'affaires à brève échéance.

Activités spécialisées, scientifiques et techniques, services administratifs et de soutien

Activité passée et prévisions
(en solde d'opinions CVS)



Outre les filières commentées ci-dessous, ce secteur inclut la filière « publicité et études de marché »

Globalement, le niveau des facturations s'est maintenu. Une légère amélioration est attendue pour le mois prochain.

Activités juridiques, Comptables, Gestion, Architecture, Ingénierie, Analyse technique

Le volume des transactions est resté étale dans le secteur du conseil contrairement à celui de l'ingénierie technique qui affiche un léger repli.

Quelques recrutements ont été opérés.

Les prix sont restés stables.

Les chefs d'entreprises tablent sur une progression mesurée de l'activité pour le début d'année.

Activités de services administratifs et de soutien

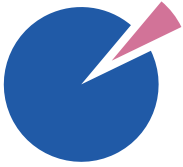
Ce secteur inclut la location automobile, le travail temporaire et le nettoyage.

Si les domaines de la location et de l'intérim ont connu une amélioration de leurs courants d'affaires, ceux du nettoyage se sont contractés.

Les prix sont restés inchangés.

Dans l'ensemble, les effectifs se sont légèrement étoffés.

Les perspectives d'activité devraient peu fluctuer dans les prochaines semaines.



6,7 %

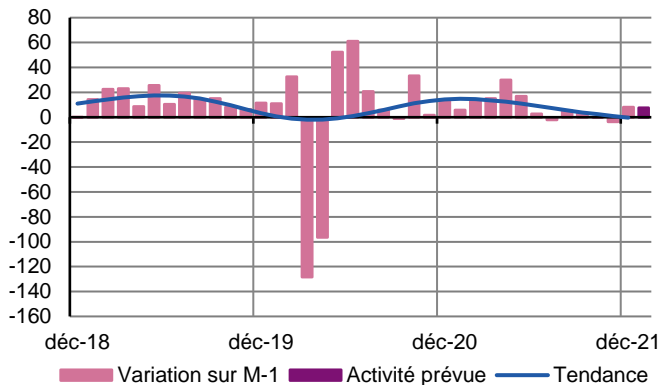
Poids des effectifs du bâtiment
par rapport à la totalité des effectifs
(source : effectifs salariés ACOSS-URSSAF 2020)

Bâtiment

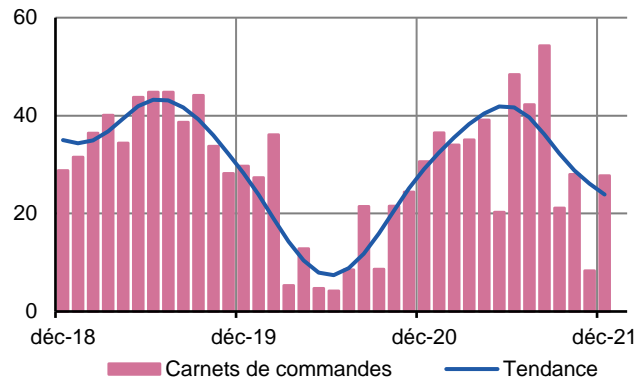
En décembre, le secteur du bâtiment observe une légère progression.
L'activité devrait suivre la même tendance pour le mois à venir.

Évolution globale

Activité passée et prévisions
(en solde d'opinions CVS)



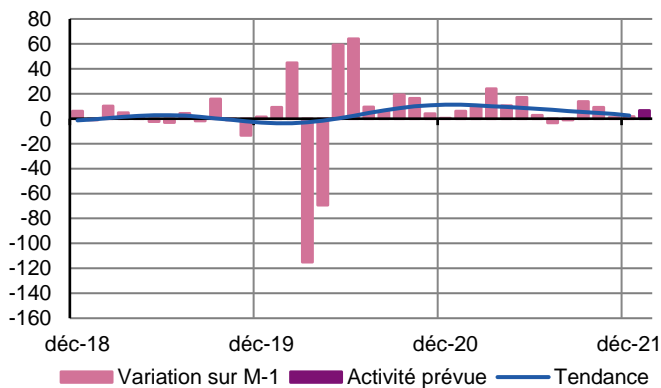
Carnets de commande
(en solde d'opinions CVS)



Dans l'ensemble, le secteur du bâtiment a enregistré une légère augmentation du volume des facturations.
Sous l'effet de la répercussion du coût des matériaux, les prix ont continué d'augmenter.
Les carnets de commandes se sont étoffés.
Le niveau des effectifs s'est renforcé.
Les perspectives demeurent encourageantes pour les semaines à venir.

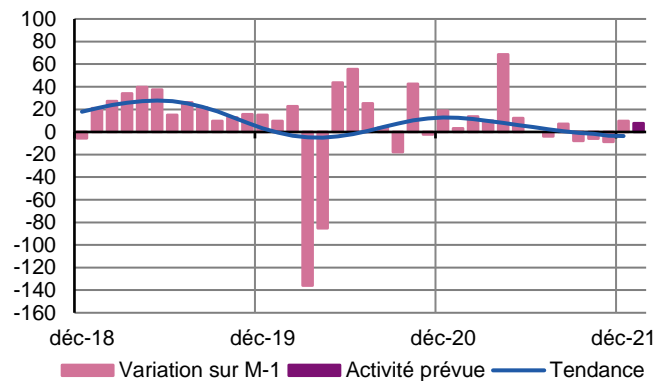
Gros Œuvre

Activité passée et prévisions
(en solde d'opinions CVS)



Second Œuvre

Activité passée et prévisions
(en solde d'opinions CVS)



L'activité s'est maintenue en décembre.
La hausse significative du coût des matières premières a été répercutée sur les prix des devis.
Le niveau des effectifs est demeuré stable.
Les carnets de commandes apparaissent bien orientés.
Les chefs d'entreprise tablent sur une faible évolution de l'activité en janvier.

L'activité s'est intensifiée ce mois-ci.
Les prix se sont légèrement appréciés.
Les effectifs ont été confortés.
Les carnets de commandes sont particulièrement étoffés.
Une légère amélioration du nombre de chantiers est attendue pour le mois prochain.

Travaux Publics

Enquête trimestrielle – 4^{ème} trimestre 2021

Pour le 2^{ème} trimestre consécutif, l'activité des travaux publics enregistre une baisse.
Pour la période à venir, cette situation devrait évoluer à la hausse.

L'activité de la filière s'est à nouveau repliée au cours du dernier trimestre 2021.

La demande en provenance des collectivités publiques est restée globalement limitée. De ce fait, certains carnets de commandes n'offrent pas une visibilité suffisante à long terme.

La pression concurrentielle est restée vive et les fortes tensions sur les prix d'achat se sont poursuivies induisant un impact négatif sur les marges.

Les effectifs permanents se sont maintenus.

La tendance est à l'amélioration pour les tout prochains mois.

Contactez-nous

Banque de France
Région Provence-Alpes-Côte d'Azur
Succursale de Marseille
Place Estrangin Pastré
CS 90003
13254 Marseille Cedex 6

☎ : 04 91 04 10 10 - ✉ : 0512-EMC-ut@banque-france.fr

Rédacteur en chef : Eric SELLA
Directeur de la publication : Jean-Christophe EHRHARDT, Directeur Régional