

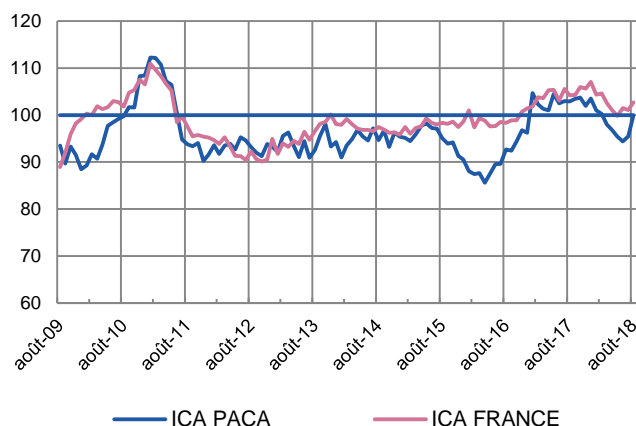
En août, la production industrielle et les transactions dans les services marchands progressent. À court terme, une hausse mesurée de l'activité est anticipée dans ces deux composantes de l'économie régionale.

**Rappel : le traitement de la saisonnalité a été perfectionné. Il est désormais conforme aux meilleures pratiques internationales. Cela limite la volatilité des séries corrigées et les révisions des derniers points de ces mêmes séries.**

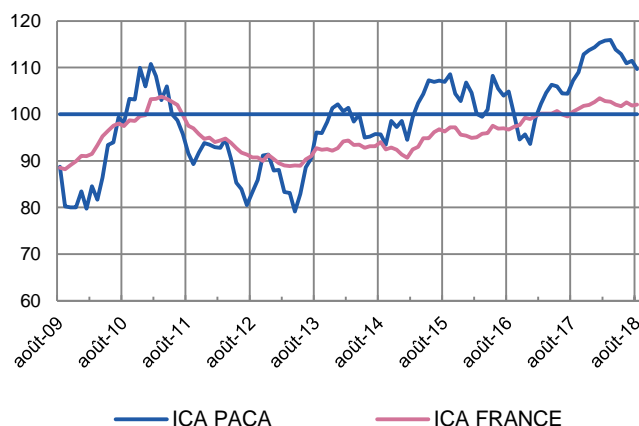
## Indicateurs du Climat des Affaires

Un indicateur du climat des affaires permet une lecture rapide et simplifiée de la situation conjoncturelle. Il résume par une variable synthétique l'évolution des soldes d'opinion qui présentent des évolutions similaires dans le temps. En hausse, il traduit une amélioration du climat conjoncturel ; en baisse, sa dégradation ; 100 = moyenne de longue période.

### Industrie



### Services marchands



L'indicateur du climat des affaires dans l'industrie (ICAS) en Provence-Alpes-Côte d'Azur progresse de 5 points à 100 et de 1 point au niveau national à 103.

L'indicateur du climat des affaires dans les services s'érode légèrement de 1 point à 110 en Provence-Alpes-Côte d'Azur. Au niveau national, il se stabilise à 102.

## Dernières enquêtes et statistiques nationales de la Banque de France

Enquête mensuelle de conjoncture [Cliquer ici](#)

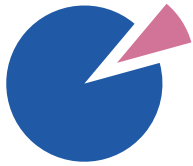
Conjoncture commerce de détail [Cliquer ici](#)

Investissements, marges et situation de trésorerie dans l'industrie, le commerce de gros et les travaux publics [Cliquer ici](#)

Défaillances d'entreprises [Cliquer ici](#)

Accès des entreprises au crédit [Cliquer ici](#)

Crédits par taille d'entreprises [Cliquer ici](#)



**9,3 %**

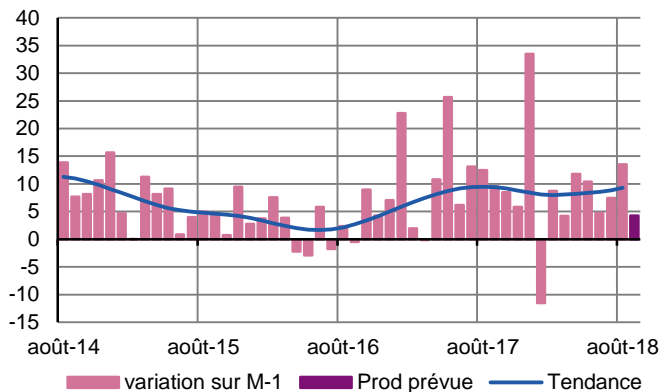
Poids des effectifs de l'industrie par rapport à la totalité des effectifs  
(source : effectifs salariés ACOSS-URSSAF 2016)

## Industrie

La production industrielle augmente, soutenue par une demande particulièrement bien orientée. À court terme, l'activité évoluerait faiblement.

### Production passée et prévisions

(en solde d'opinions CVS)



Comme anticipé, l'activité industrielle est en hausse en Provence-Alpes-Côte d'Azur.

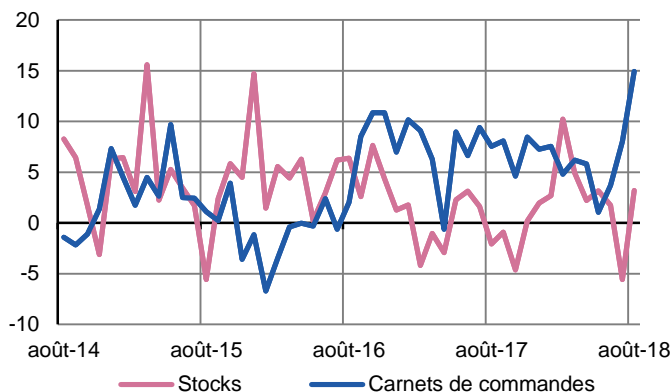
Si la production évolue faiblement dans le secteur de la fabrication de matériels de transport, elle affiche une progression plus marquée dans les autres composantes de l'économie régionale.

Les prix se sont globalement stabilisés, tant à l'achat qu'à la vente. Les effectifs n'enregistrent pas de variations significatives.

À court terme, la production ne devrait que faiblement évoluer suite à l'arrêt programmé de certains sites pour maintenance.

### Situation des carnets et des stocks de produits finis

(en solde d'opinions CVS)



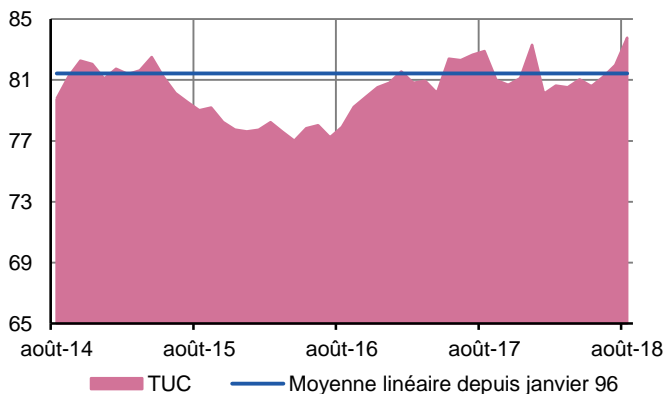
La demande adressée à l'économie régionale s'est notablement renforcée, aussi bien dans sa composante nationale qu'internationale.

Au final, le carnet de commandes progresse et se situe au-delà de son point d'équilibre.

Les stocks se sont légèrement renforcés, mais sont toujours adaptés à l'activité.

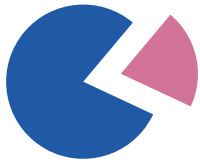
### Utilisation des capacités de production CVS

(en pourcentage)



Le taux d'utilisation des capacités de production s'accroît de 2 points à 84 %, soit un taux au-delà de sa moyenne de longue période (82 %).

Ainsi, ce sont les filières agroalimentaires et des autres produits industriels qui soutiennent cette tendance.



**21,3 %**

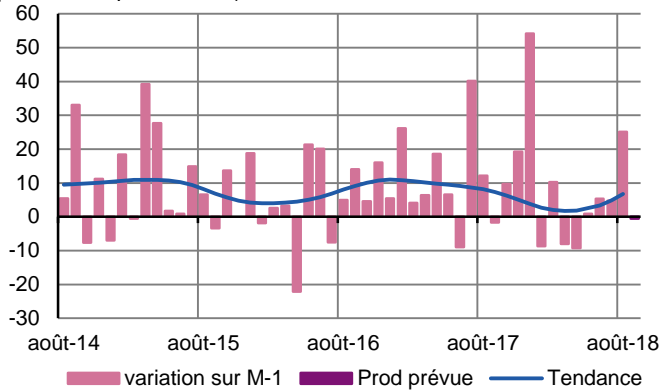
Poids des effectifs du sous-secteur dans la totalité de l'industrie  
(source : effectifs salariés ACOSS-URSSAF 2016)

## Fabrication de denrées alimentaires et de boissons

Les fabrications ont enregistré une hausse.  
Aucun changement significatif n'est attendu prochainement.

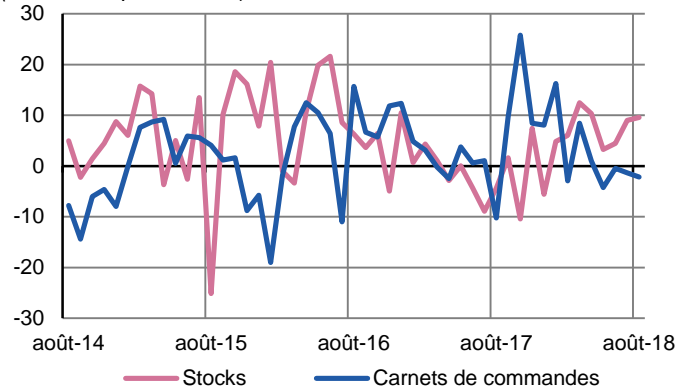
### Production passée et prévisions

(en solde d'opinions CVS)



### Situation des carnets et des stocks de produits finis

(en solde d'opinions CVS)



À la faveur d'une demande assez dynamique, notamment sur le marché intérieur, la sollicitation des capacités de production s'est accélérée, de manière plus ou moins marquée, dans l'ensemble des branches : boulangerie-pâtisserie-pâtes, boissons, autres produits alimentaires, viandes, fruits et légumes.

La stabilité des prix a globalement prévalu.

Les effectifs ont peu varié.

Les stocks sont jugés proches de leur seuil normal.

En dépit de carnets correctement fournis, les prévisions d'activité apparaissent contrastées à court terme.



**13,1 %**

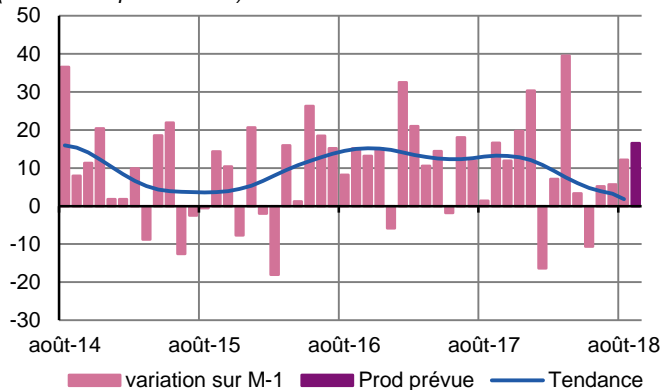
Poids des effectifs du sous-secteur dans la totalité de l'industrie  
(source : effectifs salariés ACOSS-URSSAF 2016)

## Équipements électriques, électroniques, informatiques et autres machines

La production a augmenté.  
L'activité devrait enregistrer une hausse plus marquée à court terme.

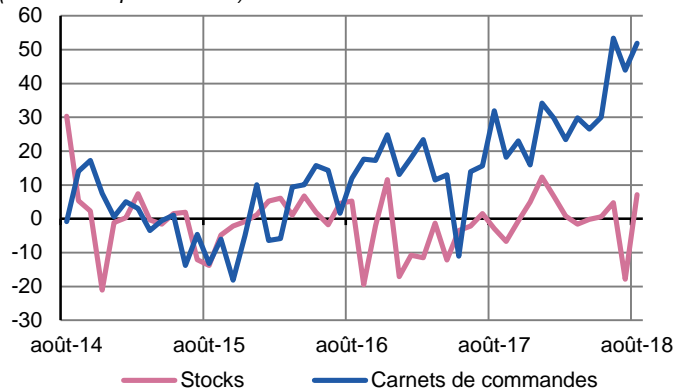
### Production passée et prévisions

(en solde d'opinions CVS)



### Situation des carnets et des stocks de produits finis

(en solde d'opinions CVS)



Le bon niveau de production s'est confirmé à la faveur d'une demande globalement bien orientée, tant dans la fabrication de composants électroniques, que dans les filières de la fabrication de machines et d'équipements électriques.

Les prix ont peu varié.

La situation de l'emploi s'est améliorée grâce au renforcement des effectifs intérimaires.

Les stocks sont jugés équilibrés.

Les prévisions font état d'une accélération du rythme des fabrications à brève échéance.



**13,8 %**

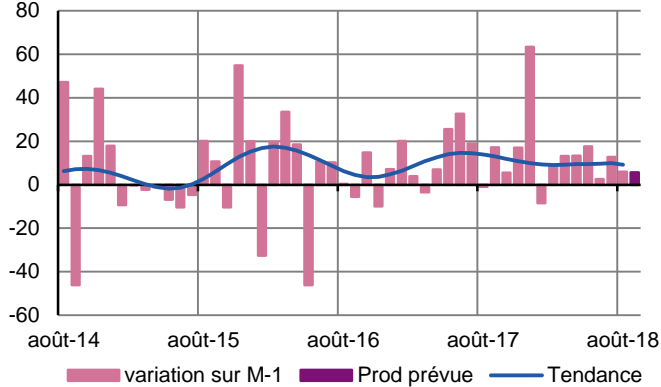
Poids des effectifs du sous-secteur dans la totalité de l'industrie  
(source : effectifs salariés ACOSS-URSSAF 2016)

## Matériels de transport

L'hétérogénéité de la demande a prévalu et l'activité globale a peu varié.  
Le rythme des fabrications demeurerait quasi étale à brève échéance.

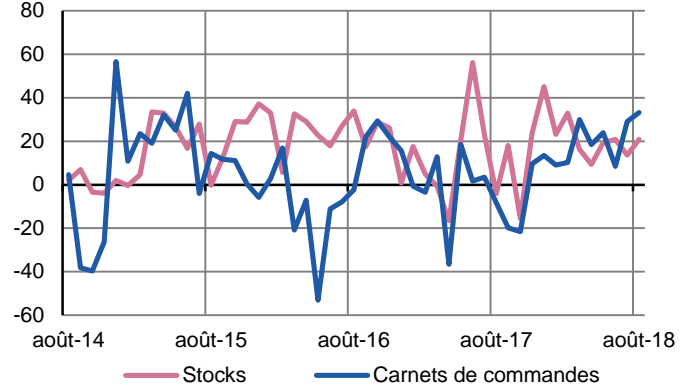
### Production passée et prévisions

(en solde d'opinions CVS)



### Situation des carnets et des stocks de produits finis

(en solde d'opinions CVS)



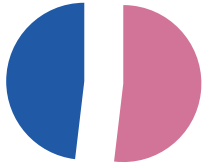
La demande est apparue inégale et peu active à court terme, notamment sur le marché domestique. Dans ce contexte, le rythme de production a peu évolué.

Les prix ont été stables, tant à l'achat qu'à la vente.

Les effectifs ont été ajustés à la baisse par un moindre recours à la main d'œuvre intérimaire et certaines restructurations en cours continuent de peser sur la situation de l'emploi.

Les stocks sont jugés supérieurs au niveau souhaité.

Aucun changement significatif n'interviendrait au cours des prochaines semaines.



**51,7 %**

Poids des effectifs du sous-secteur  
dans la totalité de l'industrie  
(source : effectifs salariés ACOSS-URSSAF 2016)

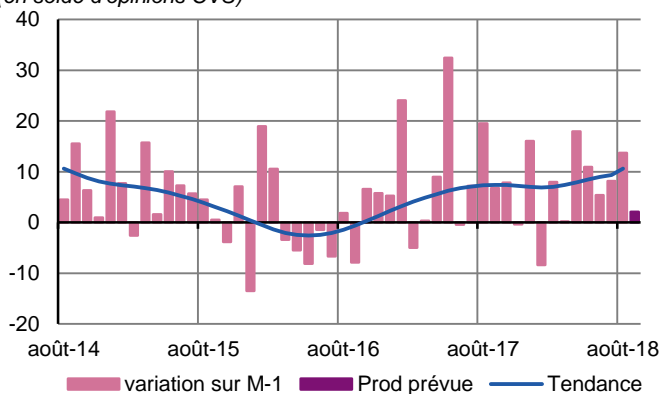
## Autres produits industriels

Textiles, habillement, cuir et chaussure – Industrie chimique – Produits en caoutchouc, plastique et autres produits non métalliques – Métallurgie et produits métalliques – Bois, papier, imprimerie

La production a augmenté à la faveur d'une demande ferme dans l'ensemble.  
Une quasi-stabilité de l'activité est attendue à court terme.

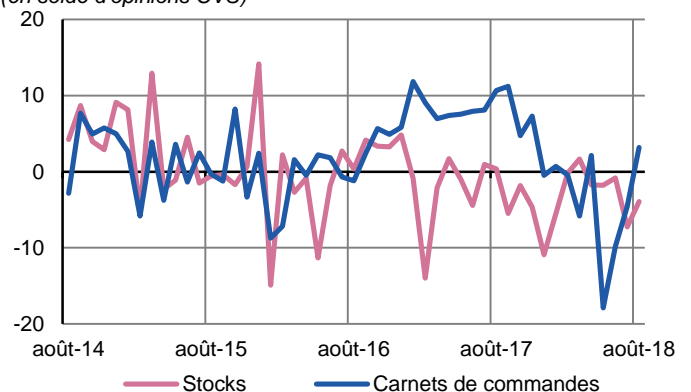
### Production passée et prévisions

(en solde d'opinions CVS)



### Situation des carnets et des stocks de produits finis

(en solde d'opinions CVS)



#### Travail du bois, industrie du papier et imprimerie

La demande et la production ont peu varié.  
Les prix et les effectifs sont restés majoritairement stables.  
Les stocks sont jugés adaptés.  
Aucun changement significatif n'est attendu à court terme.

#### Industrie chimique

La demande globale s'est montrée ferme et le rythme des fabrications s'est accéléré.  
L'emploi et les prix ont subi de faibles évolutions.  
Les stocks apparaissent conformes.  
Compte tenu d'arrêts programmés pour maintenance, les professionnels anticipent une stabilisation de l'activité au cours des prochaines semaines.

#### Produits en caoutchouc, plastique et autres

La demande s'est affermie et la production a augmenté.  
Les prix et les effectifs n'ont pas changé dans la plupart des cas.  
Les stocks sont jugés proches de leur seuil d'équilibre.  
La sollicitation des capacités productives évoluerait peu à brève échéance.

#### Métallurgie et fabrication de produits métalliques

La demande a été dynamique sur l'ensemble des marchés et la production a augmenté de manière significative.  
Les prix sont orientés à la hausse.  
La situation de l'emploi a peu varié.  
Les stocks sont jugés conformes.  
Les prévisions tablent sur une quasi-stabilité de l'activité à brève échéance.

#### Industrie pharmaceutique

La demande s'est montrée ferme notamment dans sa composante internationale, mais les fabrications ont peu varié en raison des fermetures estivales et des arrêts pour maintenance.  
Les prix et les effectifs sont apparus quasiment inchangés.  
La situation des stocks ressort proche de la normale.  
L'activité évoluerait peu à très court terme.

#### Autres industries manufacturières, réparation et installation de machines

La demande s'est appréciée dans sa composante internationale et le rythme des fabrications s'est accéléré.  
La stabilité des prix et des effectifs a prévalu.  
Les stocks avoisinent leur seuil souhaité.  
Les prévisions tablent sur une faible variation de l'activité au cours des prochaines semaines.



**42,3 %**

Poids des effectifs des services marchands par rapport à la totalité des effectifs  
(source : effectifs salariés ACOSS-URSSAF 2016)

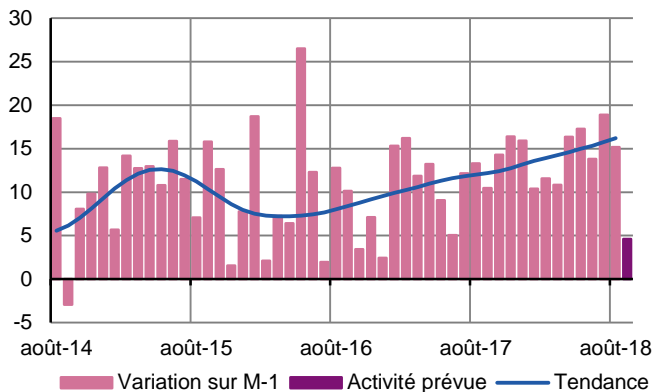
## Services marchands

La demande et l'activité s'inscrivent en hausse.

À court terme, les professionnels anticipent une progression mesurée des volumes d'affaires.

### Évolution globale

Activité passée et prévisions  
(en solde d'opinions CVS)



En août, l'activité évolue à nouveau favorablement en Provence-Alpes-Côte d'Azur.

Alors que les transactions dans l'hébergement marquent le pas et qu'elles amorcent un léger recul dans le nettoyage industriel, une hausse est observée dans les autres filières et plus particulièrement dans le transport, l'ingénierie, l'intérim et l'information-communication.

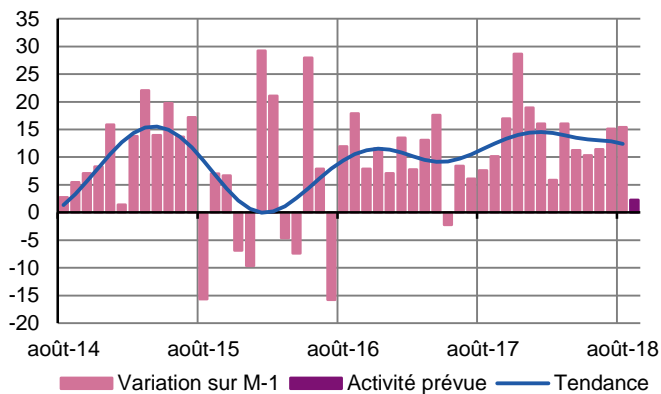
Les prix se sont stabilisés.

L'emploi se renforce sous l'effet de plans ciblés d'embauches, notamment dans le transport.

À court terme, les professionnels, anticipent une évolution mesurée de l'activité.

### Transports, hébergement et restauration

Activité passée et prévisions  
(en solde d'opinions CVS)



#### Réparation automobile

Dans la continuité des mois précédents, l'activité s'est inscrite en hausse.

Les prix et les effectifs sont restés stables.

Cette tendance favorable devrait se poursuivre à court terme.

#### Transports et entreposage

Conformément aux prévisions, les transactions ont progressé.

Une nouvelle augmentation des prix a été enregistrée.

Les effectifs ont été renforcés.

Les prévisions demeurent optimistes pour les semaines à venir.

#### Hébergement

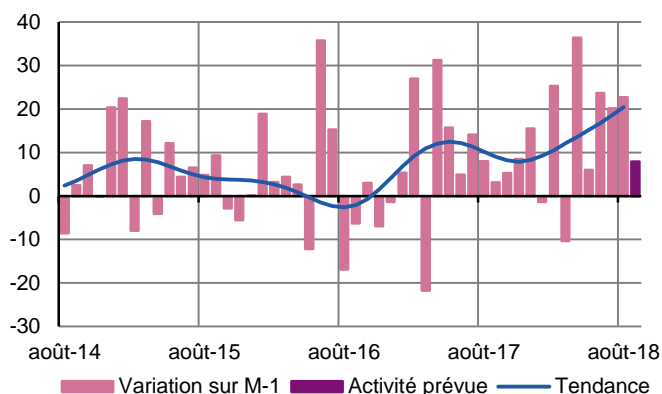
La fréquentation hôtelière est restée globalement stable.

Les prix et les effectifs ont peu varié dans l'ensemble.

Aucune évolution significative n'est attendue à court terme.

## Information et communication

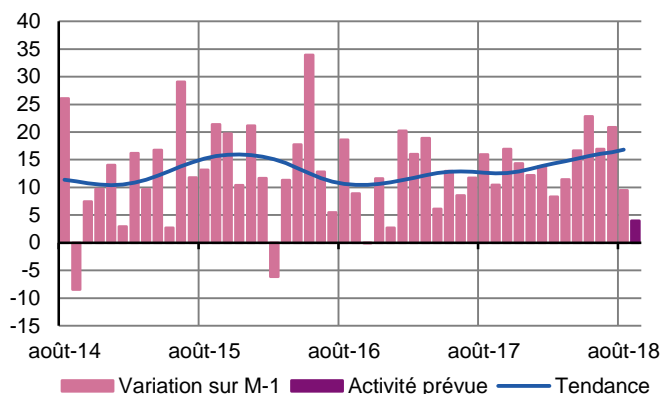
Activité passée et prévisions  
(en solde d'opinions CVS)



L'activité a enregistré une hausse plus ou moins marquée dans l'ensemble du secteur.  
Les prix et les effectifs sont restés généralement inchangés.  
Une nouvelle progression des courants d'affaires est attendue à brève échéance.

## Activités spécialisées, scientifiques et techniques, services administratifs et soutien

Activité passée et prévisions  
(en solde d'opinions CVS)



Outre les filières commentées ci-dessous, ce secteur inclut la filière « publicité et études de marché »

Les transactions ont évolué favorablement dans la plupart des compartiments.

Les prix ont peu fluctué dans l'ensemble.

La situation de l'emploi s'est améliorée.

Les prévisions tablent sur une hausse mesurée des volumes d'affaires au cours des prochaines semaines.

### Activités juridiques, Comptables, Gestion, Architecture, Ingénierie, Analyse technique

Dans le *conseil*, l'activité s'est renforcée.

Les prix ont peu varié.

Les effectifs ont légèrement augmenté.

À court terme, les prévisions demeurent favorables.

Dans l'*ingénierie technique*, les transactions ont progressé.

Les prix sont restés stables.

Des recrutements ont été effectués.

La tendance demeure optimiste pour les semaines à venir.

### Activités de services administratifs et de soutien

Ce secteur inclut la *location automobile*, le *travail temporaire* et le *nettoyage*.

L'activité est restée bien orientée dans la *location automobile* et le *travail temporaire*, en revanche elle a légèrement fléchi dans le *nettoyage*.

Les prix et les effectifs ont globalement peu évolué.

Aucun changement significatif n'est attendu dans la plupart des filières du secteur à brève échéance.



# Bâtiment et Travaux Publics

Si l'activité du bâtiment a augmenté au cours du second trimestre, une pause a été observée dans le compartiment des travaux publics.  
Les prévisions d'ensemble sont favorables pour les prochains mois.

## Bâtiment

### Gros œuvre

En ligne avec les attentes, l'activité du secteur s'est inscrite en hausse durant le second trimestre 2018. En dépit des nombreux jours fériés qui ont perturbé l'activité durant le mois de mai, les performances ont été satisfaisantes grâce à une demande publique en hausse et des marchés privés toujours dynamiques.

Les chantiers en cours permettent d'alimenter l'outil de production et les carnets de commandes confèrent une visibilité de plusieurs mois à la plupart des intervenants.

Les prix des devis varient de manière peu significative et demeurent contraints par les effets de la concurrence.

Le recours à l'intérim s'est accru et les effectifs en CDD ont été augmentés en vue de la période estivale. Pour autant, la situation de l'emploi évolue peu.

Les prévisions d'activité sont favorables pour les prochains mois.

### Second œuvre

À l'instar des mois précédents, l'activité du second trimestre s'est montrée correctement orientée grâce à la concrétisation de nombreux projets publics et privés. Malgré les aléas météorologiques et de nombreux décalages de chantiers sur la fin de l'année, les donneurs d'ordres ont permis une alimentation satisfaisante de l'outil de production.

Les prix des devis évoluent peu et la vivacité de la concurrence ne se dément pas.

Globalement, Les effectifs ont augmenté. Le recours à l'intérim est apparu important. Les profils techniques à haute valeur ajoutée sont âprement recherchés.

Les prévisions tablent sur la poursuite d'un bon niveau d'activité pour le prochain trimestre.

## Travaux publics

Dans l'ensemble, l'activité du deuxième trimestre a enregistré un tassement. De fait, les nombreux ponts du mois de mai, conjugués à une météo perturbée, ont eu un impact significatif sur la production.

Les prix demeurent bas et toujours soumis aux effets d'une vive concurrence.

La stabilité des effectifs -intérimaires et permanents- a globalement prévalu.

De nouveaux projets, ainsi que la signature de nombreux chantiers, s'inscrivent dans un contexte de demande publique et privée favorablement orientée. De fait, les prévisions sont optimistes pour le deuxième semestre. Toutefois, dans de nombreux cas, la phase de concrétisation des nouvelles opérations ne débiterait qu'en fin d'année.

## Contactez nous

**Banque de France  
Succursale de Marseille**

Place Estrangin Pastré  
CS 90003

13254 Marseille Cedex 6

Téléphone : **04 91 04 10 10**

Renseignements d'ordre général : **0512-EMC-ut@banque-france.fr**

**Le rédacteur en chef :**

Bernard BÉNITEZ

**Le directeur de la publication :**

Jeannine ROGHE  
Directrice Régionale