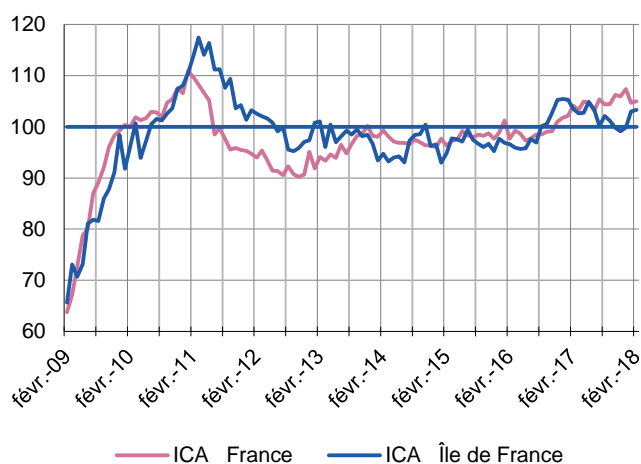


Mois de consolidation, voire de léger fléchissement, février marque une pause dans une tendance globalement haussière depuis plusieurs mois.

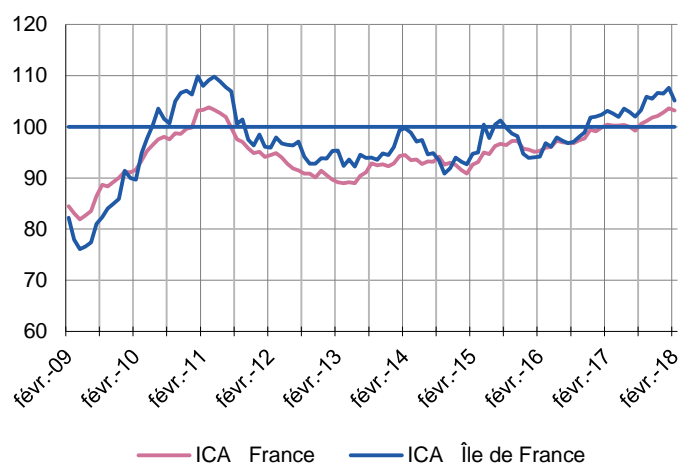
## Enquêtes mensuelles Indicateurs du Climat des Affaires

Un indicateur du climat des affaires permet une lecture rapide et synthétique de la situation conjoncturelle. Il résume le mouvement d'ensemble des soldes d'opinion. En hausse, il traduit une amélioration du climat conjoncturel ; en baisse, une dégradation ; 100 = moyenne de longue période. L'historique des données étant moins ancien au niveau régional qu'au national, les analyses statistiques en composantes principales aboutissent mécaniquement à des niveaux différents – mais à des tendances comparables – des ICA entre les deux périmètres géographiques (régional et national).

### Industrie



### Services marchands



L'indicateur du climat des affaires de l'industrie francilienne se stabilise à l'indice 103. Dans le secteur des services marchands, l'indicateur de climat des affaires fléchit à l'indice 105.

## Dernières enquêtes et statistiques nationales de la Banque de France

Enquête mensuelle de conjoncture – [Cliquer ici](#)

Investissements, marges et situation de trésorerie dans l'industrie, le commerce de gros et les travaux publics – [Cliquer ici](#)

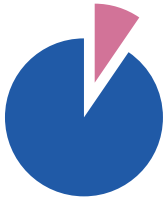
Commerce de détail – [Cliquer ici](#)

Information sur les entreprises :

Défaillances d'entreprises – [Cliquer ici](#)

Accès des entreprises au crédit – [Cliquer ici](#)

Crédits par taille d'entreprises – [Cliquer ici](#)



**9,5%**

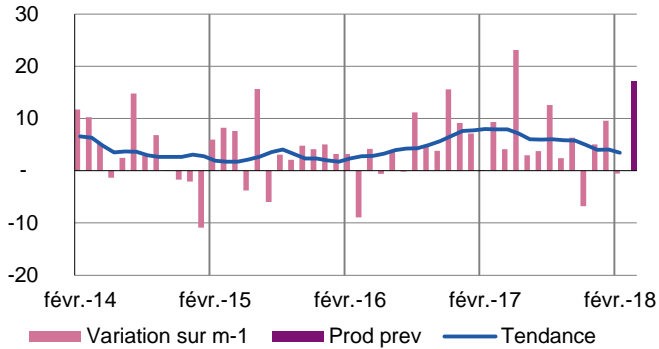
Poids des effectifs de l'industrie par rapport à la totalité des effectifs franciliens.  
(source : Acoess-Urssaf 31/12/2016)

## Industrie

L'activité industrielle marque le pas en février. Néanmoins une reprise est attendue à court terme.

### Production passée et prévisions

(en solde d'opinions CVS)



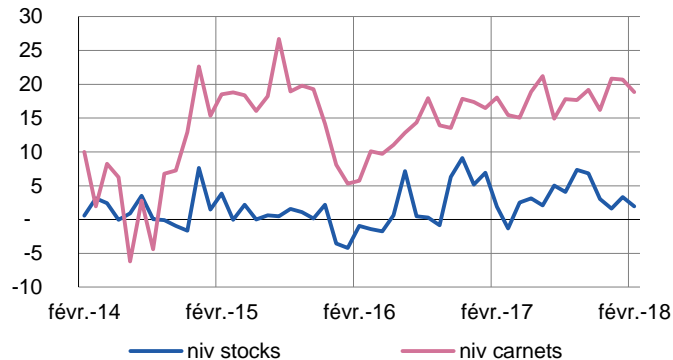
**L'activité industrielle francilienne** est restée globalement stable, avec tout de même une industrie automobile bien active, et à l'inverse un secteur des équipements électriques, électroniques et autres machines en assez fort retrait.

**Les prix** demeurent étales.

**Les prévisions**, dans ce contexte, conservent leur optimisme.

### Situation des carnets et des stocks de produits finis

(en solde d'opinions CVS)

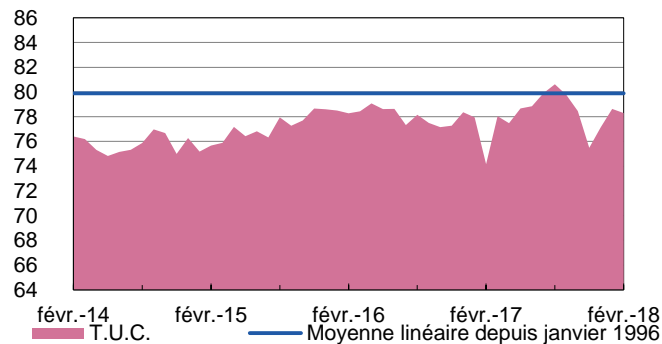


**Les carnets de commandes** sont toujours bien fournis dans l'ensemble.

**Les stocks** sont au niveau attendu.

### Utilisation des capacités de production CVS

(en pourcentage)



**Le taux d'utilisation de l'outil de production** baisse légèrement, à 78% de ses capacités.



**14,0%**

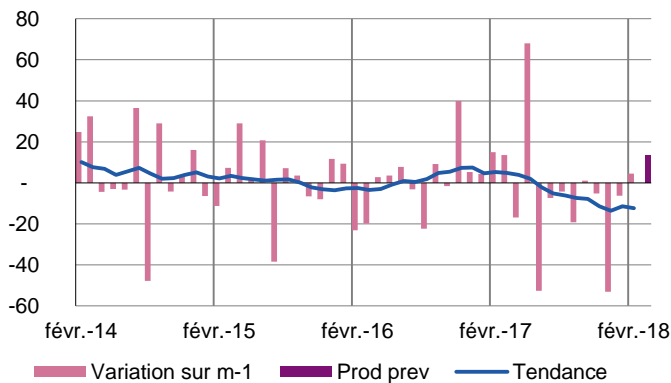
Poids des effectifs du sous-secteur dans l'industrie.  
(source : Acoess-Urssaf 31/12/2016)

## Fabrication de denrées alimentaires et de boissons

Reprise prudente de l'activité, avec des perspectives favorables à brève échéance.

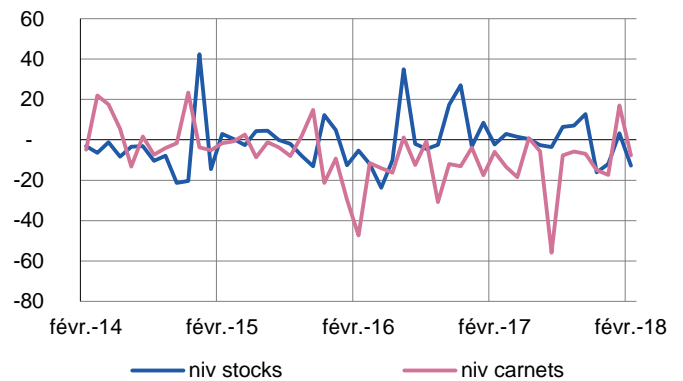
### Production passée et prévisions

(en solde d'opinions CVS)



### Situation des carnets et des stocks de produits finis

(en solde d'opinions CVS)



Dans l'**industrie agroalimentaire**, conformément aux prévisions, la production repart timidement à la hausse, notamment grâce à la légère reprise de la demande nationale.

Le taux d'utilisation de l'outil productif s'améliore, mais demeure encore éloigné de son niveau moyen de longue période.

La diminution des prix des matières premières n'est pas répercutée sur les prix des produits finis.

Après un retour à l'équilibre en janvier, le niveau des stocks chute à nouveau, en concordance avec un carnet de commandes assez court.

Néanmoins, les industriels restent optimistes pour les semaines à venir.



**19,6%**

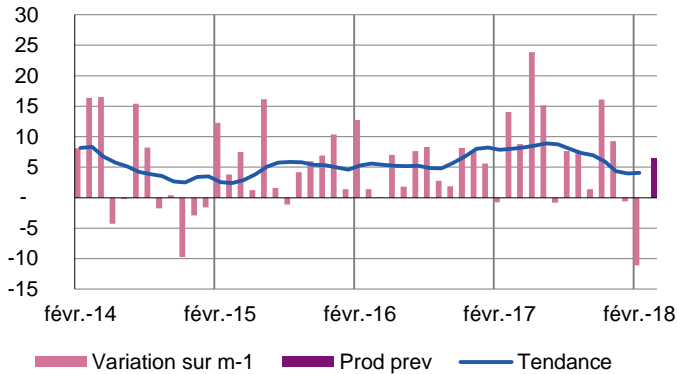
Poids des effectifs du sous-secteur dans l'industrie.  
(source : Acoess-Urssaf 31/12/2016)

## Équipements électriques, électroniques, informatiques et autres machines

L'activité globale connaît un repli marqué ce mois-ci. Les carnets de commandes s'affaiblissent, les perspectives sont réservées.

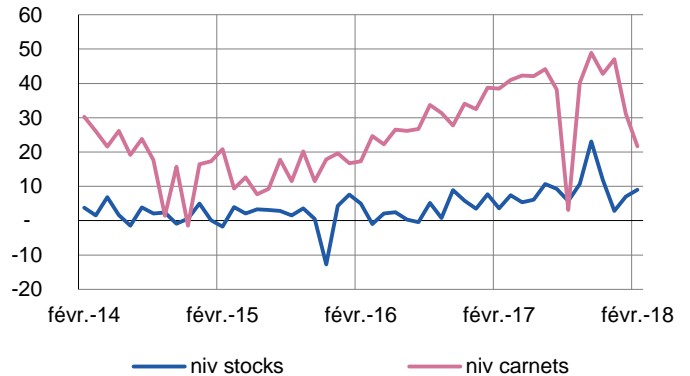
### Production passée et prévisions

(en solde d'opinions CVS)



### Situation des carnets et des stocks de produits finis

(en solde d'opinions CVS)



### Produits informatiques, électroniques et optiques

L'activité a enregistré un recul sensible, avec une diminution des livraisons.

Les prix sont restés stables.

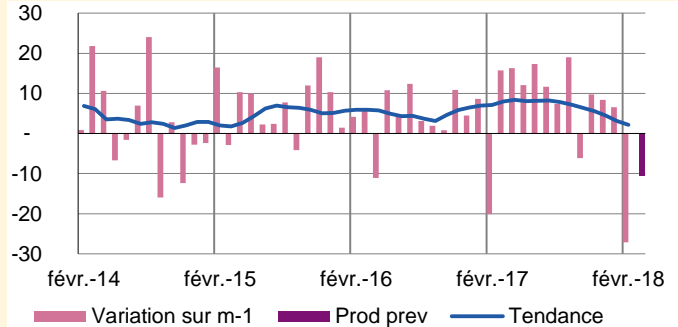
Le niveau des stocks s'est alourdi.

Les carnets de commandes sont moins étoffés qu'auparavant.

Les perspectives de production sont prudentes pour la prochaine période.

### Production passée et prévisions

(en solde d'opinions CVS)



### Équipements électriques

Conformément aux prévisions, la production poursuit son rythme de croissance, soutenu par la demande intérieure.

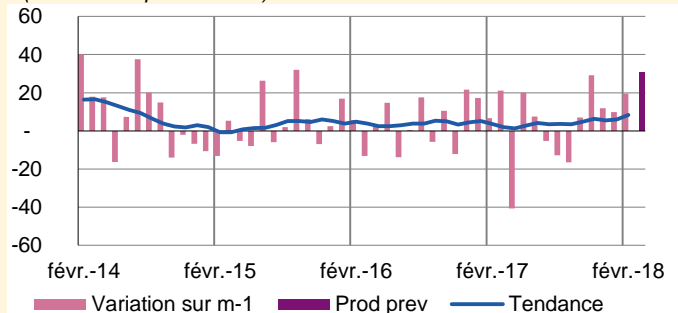
À l'instar des mois de décembre et janvier, la nouvelle hausse marquée des prix des matières premières n'est pas répercutée sur les prix des produits finis.

Les stocks s'allègent et les carnets de commandes retrouvent un niveau correct.

Les perspectives sont favorables à court terme.

### Production passée et prévisions

(en solde d'opinions CVS)



## Machines et équipements

Comme le mois dernier, l'activité s'est inscrite en retrait.

Le taux d'utilisation de l'outil productif s'éloigne de son niveau moyen de longue période.

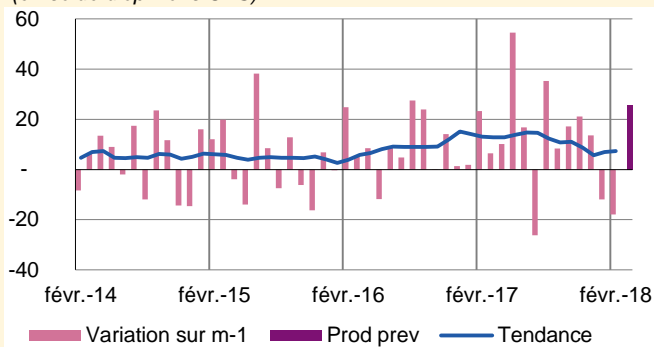
Les prix des produits finis affichent un rattrapage de la hausse passée des prix des matières premières.

Les stocks sont à l'équilibre.

Les carnets de commandes bien remplis amènent les industriels à des prévisions optimistes pour les semaines à venir.

## Production passée et prévisions

(en solde d'opinions CVS)





**20,1%**

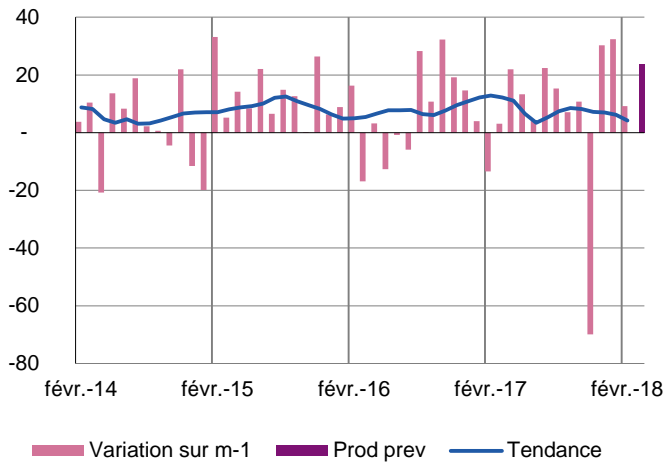
Poids des effectifs du sous-secteur dans l'industrie.  
(source : Acoess-Urssaf 31/12/2016)

## Matériels de transport

L'activité poursuit sa croissance. Les prévisions sont optimistes pour la prochaine période.

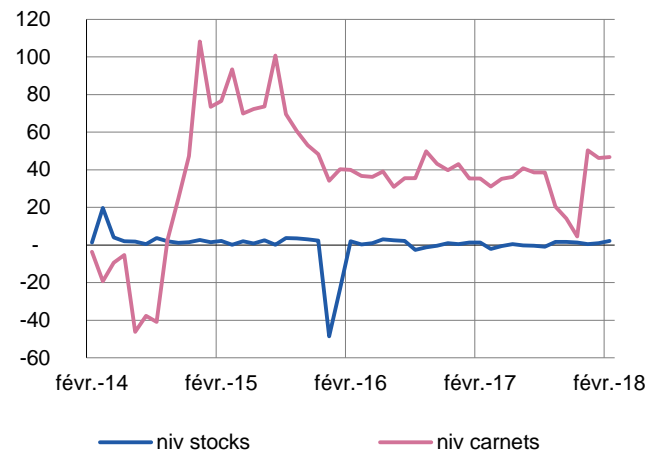
### Production passée et prévisions

(en solde d'opinions CVS)



### Situation des carnets et des stocks de produits finis

(en solde d'opinions CVS)



## Industrie automobile

La production s'est encore accrue, à un rythme toutefois moins marqué que les deux derniers mois.

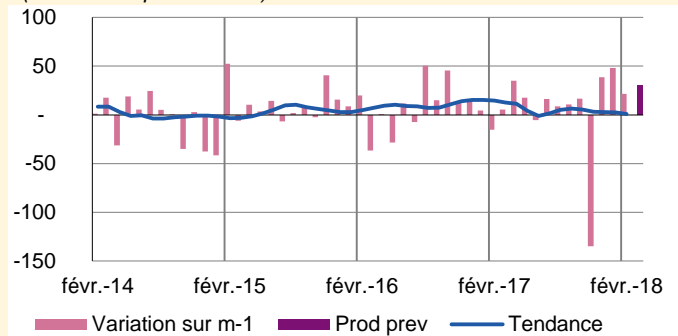
Le taux d'utilisation de l'outil productif demeure élevé.

Les prix restent stables.

Avec des stocks à l'équilibre et des carnets de commandes à un niveau normal, les prévisions sont favorables à court terme.

### Production passée et prévisions

(en solde d'opinions CVS)



## Aéronautique

L'activité confirme son dynamisme.

L'outil productif demeure utilisé au-delà de sa moyenne de longue période.

Les prix n'évoluent pas.

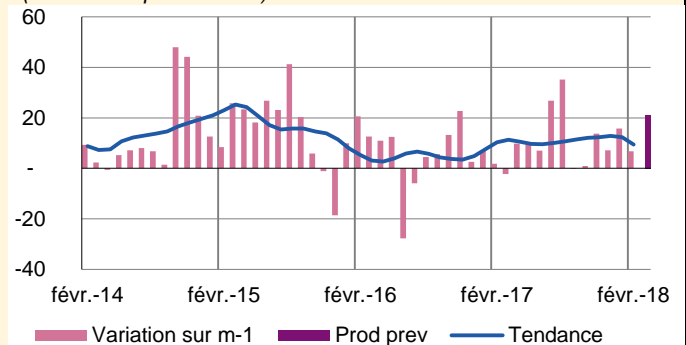
Les stocks sont à l'équilibre.

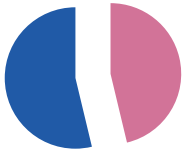
Les carnets de commandes, toujours très bien garnis, permettent de conforter les bonnes prévisions pour les semaines à venir.

Des embauches sont à nouveau envisagées.

### Production passée et prévisions

(en solde d'opinions CVS)





**46,3%**

Poids des effectifs du sous-secteur dans l'industrie.  
(source : Acooss-Urssaf 31/12/2016)

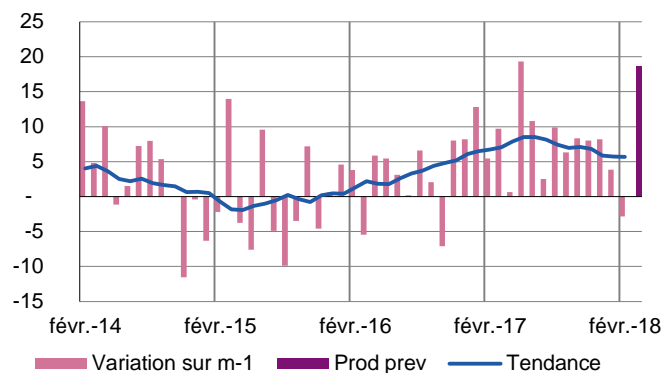
## Autres produits industriels

Textiles, habillement, cuir et chaussure – Industrie chimique – Produits en caoutchouc, plastique et autres produits non métalliques – Métallurgie et produits métalliques – Bois, papier, imprimerie

Beaucoup d'hétérogénéité entre les différents secteurs. La confiance reste de mise pour la période à venir.

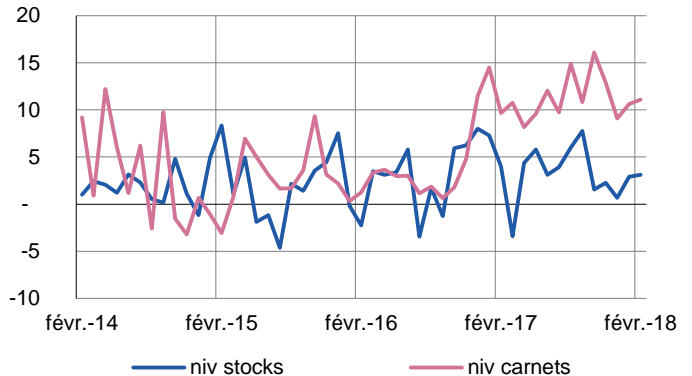
### Production passée et prévisions

(en solde d'opinions CVS)



### Situation des carnets et des stocks de produits finis

(en solde d'opinions CVS)



### Textiles, habillement, cuir, chaussures

La production s'est intensifiée, portée par une demande domestique particulièrement dynamique.

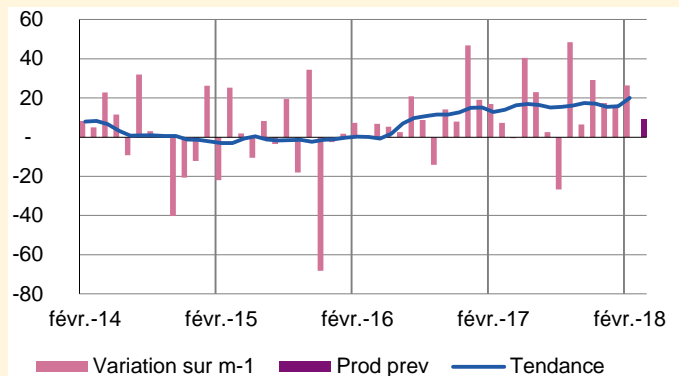
Les prix sont stables.

Les stocks sont un peu lourds.

Les carnets de commandes médiocres incitent les professionnels à la prudence pour les prochaines semaines.

### Production passée et prévisions

(en solde d'opinions CVS)



## Chimie

Les capacités de production ont été davantage sollicitées, avec une demande étrangère en hausse.

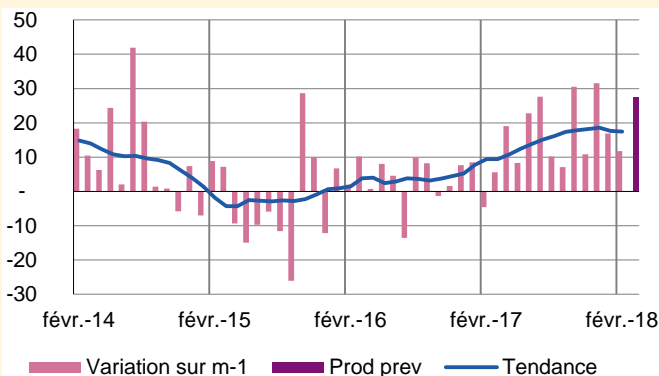
Les prix des matières premières ont fortement augmenté, partiellement compensés par une hausse des prix des produits finis.

Les stocks sont au niveau attendu.

Les carnets de commande, bien garnis, permettent d'anticiper un nouvel accroissement des cadences et de programmer des recrutements.

### Production passée et prévisions

(en solde d'opinions CVS)



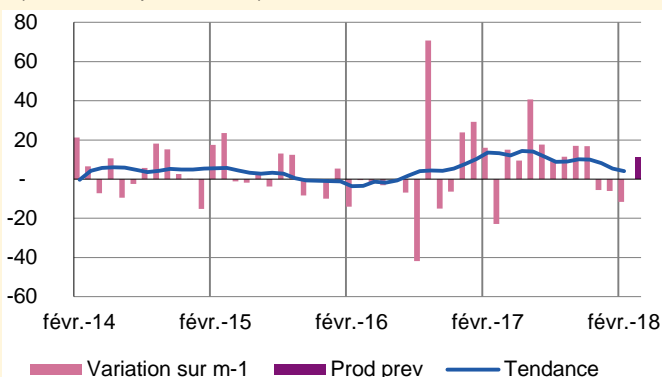
## Pharmacie

Les livraisons se sont accélérées, permettant d'apurer les stocks de fin d'année, tandis que les cadences de production ont été ralenties.

Avec des carnets de commande bien fournis, les dirigeants attendent un accroissement d'activité à court terme.

### Production passée et prévisions

(en solde d'opinions CVS)



## Métallurgie et produits métalliques

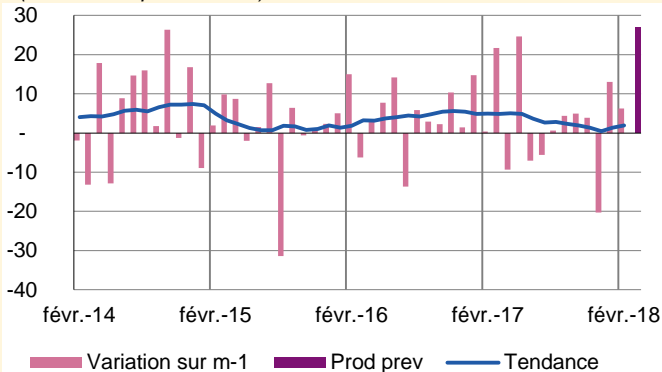
L'outil productif a été beaucoup plus sollicité ce mois-ci, sans pour autant atteindre sa moyenne de longue période.

Les stocks sont à l'équilibre.

Le bon niveau des carnets de commande permet d'anticiper une nette accélération des rythmes de production pour les prochaines semaines.

### Production passée et prévisions

(en solde d'opinions CVS)





## Bois, papier, imprimerie

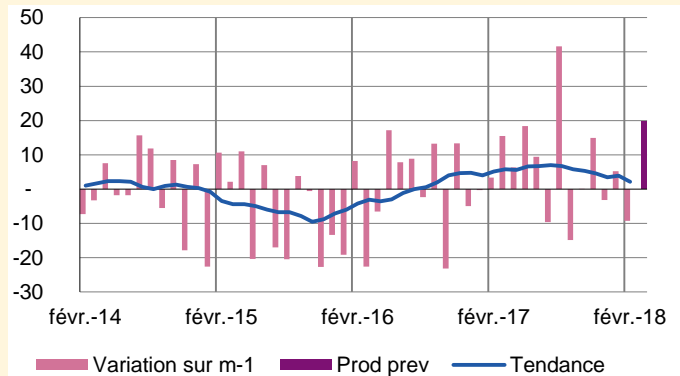
L'activité s'est ralentie, avec une demande en baisse sensible.

Les prix des matières premières ont fortement augmenté, sans répercussion sur ceux des produits finis.

Malgré des carnets de commandes étroits, les professionnels se veulent confiants.

### Production passée et prévisions

(en solde d'opinions CVS)



## Produits en caoutchouc, plastique et autres

La production s'est à nouveau rétractée, impactée par une demande en retrait.

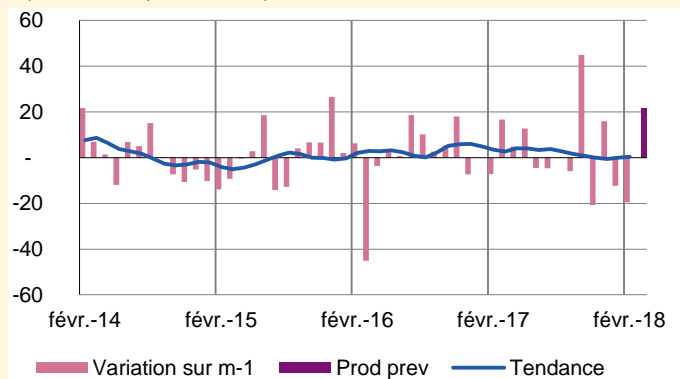
Les prix des matières premières ont été rehaussés, sans variations sur ceux des produits finis.

Les stocks sont encore un peu faibles.

Avec des carnets regarnis, les dirigeants attendent un regain d'activité.

### Production passée et prévisions

(en solde d'opinions CVS)



## Autres industries manufacturières, réparation et installation de machines

Le rythme d'utilisation de l'outil productif a sensiblement décliné, en lien avec un tassement de la demande domestique.

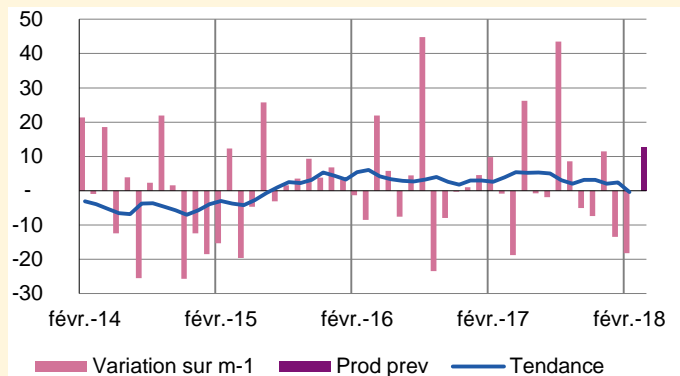
Les prix, tant des matières premières que des produits finis, ont augmenté.

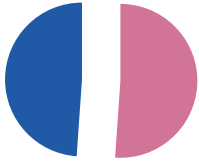
Les stocks ont retrouvé l'équilibre.

Les chefs d'entreprises restent optimistes pour le court terme.

### Production passée et prévisions

(en solde d'opinions CVS)





# 51,1%

Poids des effectifs des services marchands non financiers par rapport à la totalité des effectifs franciliens.  
(source : Acoff-Urssaf 31/12/2016)

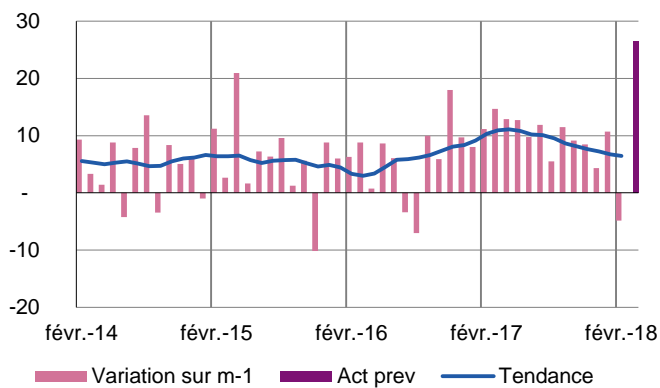
## Services marchands non financiers

Les services marchands ont enregistré un repli ponctuel, lié en partie aux conditions climatiques difficiles. Un retour de la croissance est attendu dans les prochaines semaines.

### Évolution globale

Activité passée et prévisions

(en solde d'opinions CVS)



**L'activité** s'est légèrement tassée, après une longue période d'accroissement.

**Les prix** sont stables.

**Les professionnels** sont néanmoins toujours confiants et recrutent dans de nombreux secteurs.

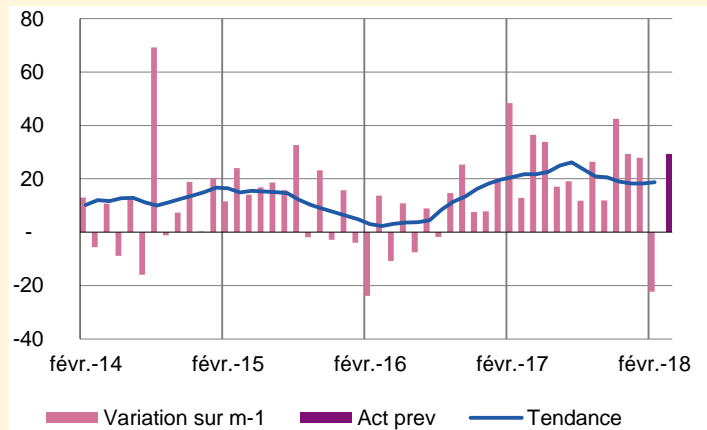
### Transports routiers de marchandises

L'activité a été fortement perturbée par les conditions météorologiques défavorables.

Les professionnels sont confiants quant à une reprise dès la prochaine période.

### Activité passée et prévisions

(en solde d'opinions CVS)



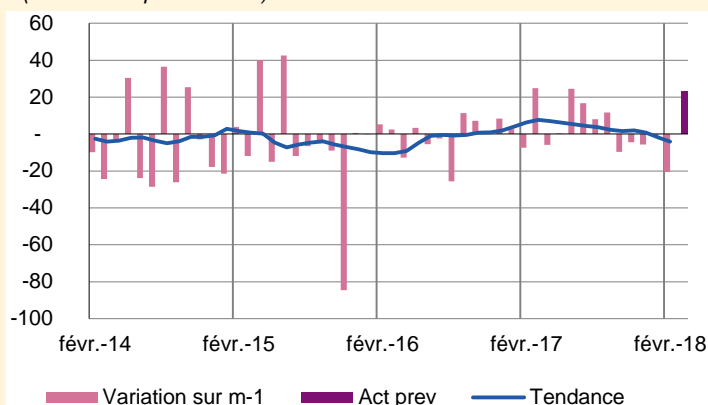
## Hôtellerie-restauration

Les conditions météorologiques du mois de février ont pénalisé le secteur de la restauration, déjà fragile, tandis que l'hébergement se maintenait à un niveau correct.

Les dirigeants espèrent le retour d'une activité plus soutenue pour les semaines à venir.

### Activité passée et prévisions

(en solde d'opinions CVS)



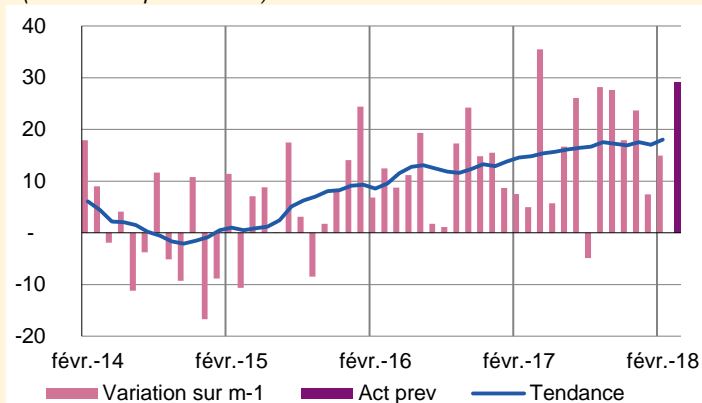
## Ingénierie informatique

Le secteur poursuit sa croissance à un rythme soutenu.

Avec des perspectives toujours très favorables, les entreprises continuent les recrutements.

### Activité passée et prévisions

(en solde d'opinions CVS)



## Édition

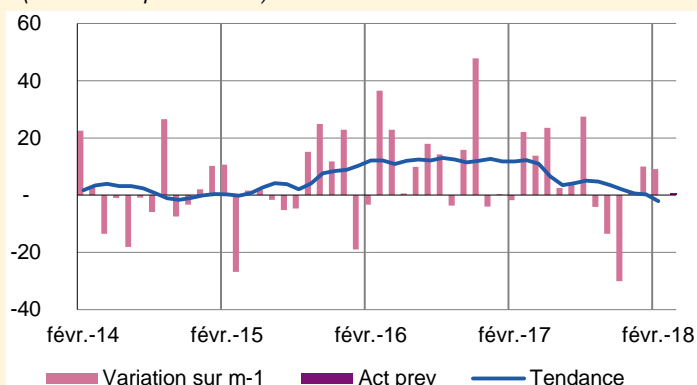
Dans la tendance du mois précédent, l'activité s'est légèrement intensifiée.

Les prix de ventes sont orientés à la baisse.

Les professionnels tablent sur une stabilité pour la prochaine période.

### Activité passée et prévisions

(en solde d'opinions CVS)



## Activités de services administratifs et de soutien (nettoyage, travail temporaire, location automobile)

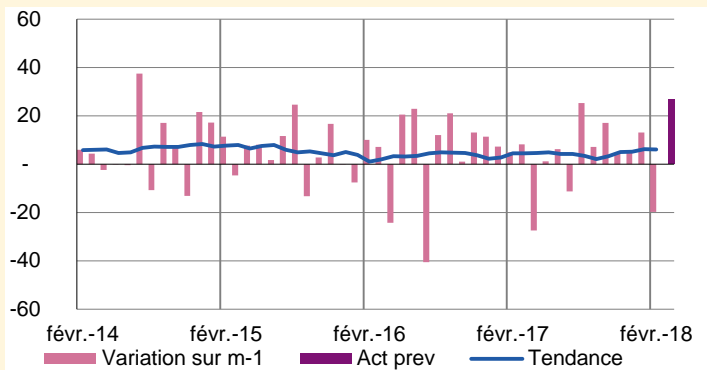
Le recours au travail temporaire s'est accru, avec des prix des prestations en baisse. La demande devrait rester très présente et des embauches sont effectuées.

L'activité des services de nettoyage s'est sensiblement rétractée. Les professionnels restent confiants et recrutent.

La location automobile a connu une nouvelle progression significative, avec des prix en hausse. Les loueurs prévoient un nouvel accroissement d'activité et augmentent leurs effectifs.

### Activité passée et prévisions

(en solde d'opinions CVS)



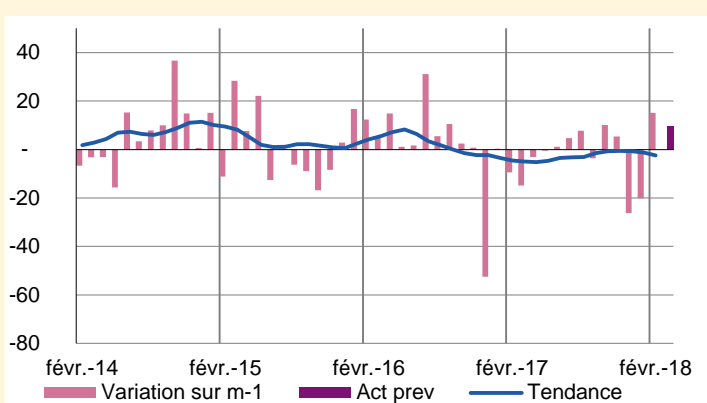
## Agences et conseils en publicité

Après deux mois de tassement, la reprise de l'activité a été plus intense que ne le laissaient entrevoir les prévisions, avec une demande en augmentation significative.

Les dirigeants sont confiants pour les prochaines semaines.

### Activité passée et prévisions

(en solde d'opinions CVS)



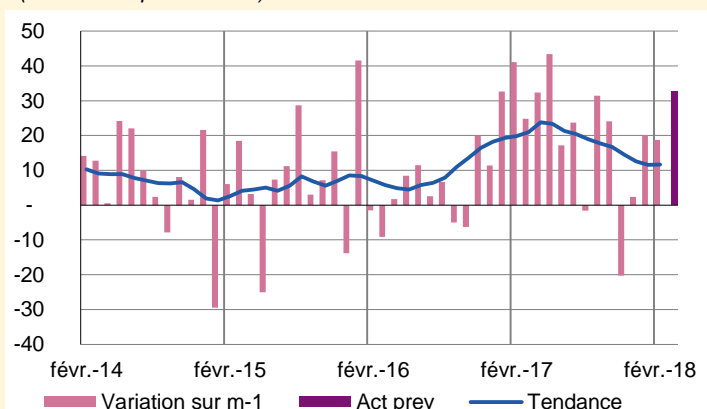
## Conseil pour les affaires et la gestion

Les volumes de prestations ont de nouveau fortement augmenté.

Avec une nouvelle croissance attendue à court terme, les recrutements se poursuivent.

### Activité passée et prévisions

(en solde d'opinions CVS)



## Ingénierie technique

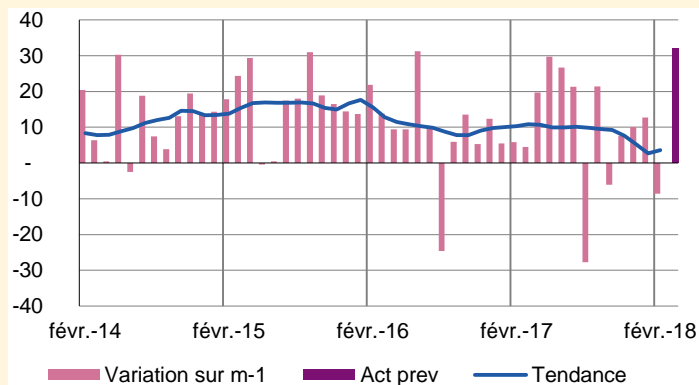
L'activité du secteur s'est repliée, avec un recul marqué de la demande étrangère.

Les prix sont orientés à la hausse.

Les dirigeants sont néanmoins optimistes pour la période à venir et embauchent.

### Activité passée et prévisions

(en solde d'opinions CVS)



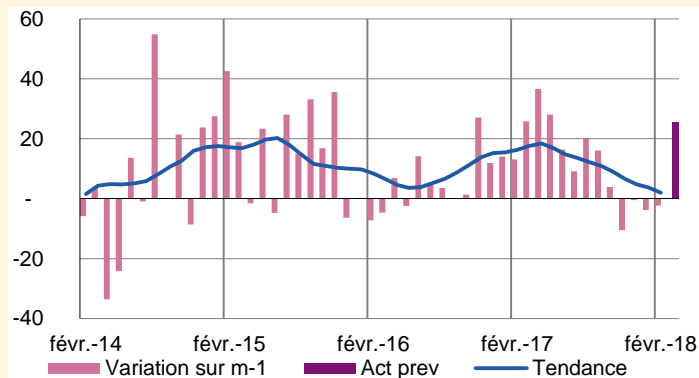
## Activités juridiques et comptables

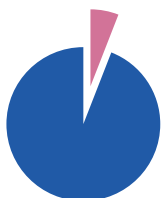
Le volume des prestations est au niveau habituel de la saison.

Les professionnels restent confiants et poursuivent les recrutements.

### Activité passée et prévisions

(en solde d'opinions CVS)





**5,9%**

Poids des effectifs du bâtiment et des travaux publics par rapport à la totalité des effectifs franciliens.

(source : Acoess-Urssaf 31/12/2016)

## Bâtiment et Travaux Publics (Enquête trimestrielle)

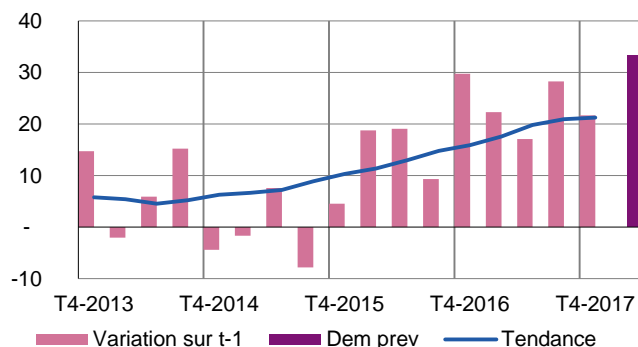
4<sup>ème</sup> trimestre 2017

Le secteur a fortement progressé, avec de nombreuses embauches. Le prochain trimestre devrait confirmer cette tendance.

### Bâtiment

#### Évolution globale Activité passée et prévisions

(en solde d'opinions CVS)



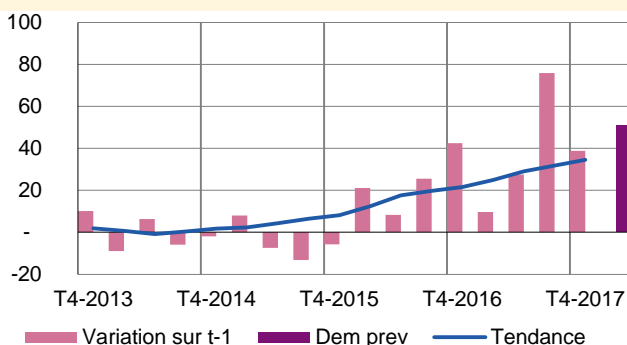
#### Gros œuvre

Les grands projets d'aménagement de la région ont permis, pour ce dernier trimestre, un nouvel accroissement de l'activité.

Dans ce contexte, les carnets de commandes ne désemplissent pas, autorisant les professionnels à rester confiants.

#### Activité passée et prévisions

(en solde d'opinions CVS)



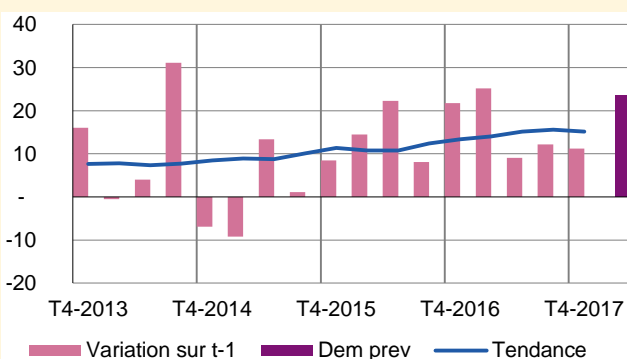
#### Second œuvre

L'activité s'est confortée ces derniers mois.

Avec des carnets de commandes bien fournis, un nouvel accroissement d'activité est attendu pour le prochain trimestre.

#### Activité passée et prévisions

(en solde d'opinions CVS)



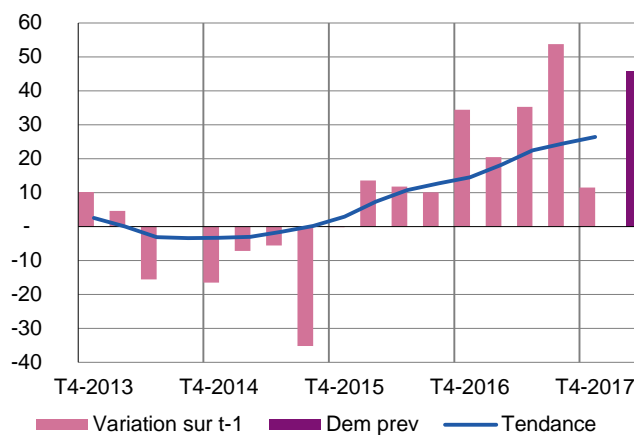
# Travaux publics

## Évolution globale

### Activité passée et prévisions

(en solde d'opinions CVS)

L'activité s'est consolidée, à un excellent niveau.  
Les carnets de commandes sont stimulés par les projets du Grand Paris, permettant d'anticiper une nouvelle hausse du nombre de chantiers et de fortes augmentations d'effectifs.



<b><u>Vue d'ensemble</u></b>	<b>1</b>
<u>Dernières enquêtes et statistiques nationales de la Banque de France</u>	1
<b><u>Industrie</u></b>	<b>2</b>
<u>Fabrication de denrées alimentaires et de boissons</u>	3
<u>Équipements électriques, électroniques, informatiques et autres machines</u>	4
<u>Produits informatiques, électroniques et optiques</u>	4
<u>Équipements électriques</u>	4
<u>Machines et équipements</u>	5
<u>Matériels de transport</u>	<b>6</b>
<u>Industrie automobile</u>	6
<u>Aéronautique</u>	6
<u>Autres produits industriels</u>	<b>7</b>
<u>Textiles, habillement, cuir, chaussures</u>	7
<u>Chimie</u>	8
<u>Pharmacie</u>	8
<u>Métallurgie et produits métalliques</u>	8
<u>Bois, papier, imprimerie</u>	9
<u>Produits en caoutchouc, plastique et autres</u>	9
<u>Autres industries manufacturières, réparation et installation de machines</u>	9
<b><u>Services marchands non financiers</u></b>	<b>10</b>
<u>Transports routiers de marchandises</u>	10
<u>Hôtellerie-restauration</u>	11
<u>Ingénierie informatique</u>	11
<u>Édition</u>	11
<u>Activités de services administratifs et de soutien (nettoyage, travail temporaire, location automobile)</u>	12
<u>Agences et conseils en publicité</u>	12
<u>Conseil pour les affaires et la gestion</u>	12
<u>Ingénierie technique</u>	13
<u>Activités juridiques et comptables</u>	13
<b><u>Bâtiment et Travaux Publics (Enquête trimestrielle)</u></b>	<b>14</b>
<u>Bâtiment</u>	14
<u>Travaux publics</u>	15



## Contactez-nous

**Banque de France**  
**Direction des Affaires Régionales d’Ile-de-France**  
Tour EQHO, 2 Avenue Gambetta  
CS 20069  
92066 PARIS LA DEFENSE Cedex

**Téléphone :**  
**01.46.41.15.65**

**Télécopie :**  
**01.46.41.18.91**

[0975-emc-ut@banque-france.fr](mailto:0975-emc-ut@banque-france.fr)

\* \* \*

▪ **Le rédacteur en chef**

Patrick JABY  
Directeur des Affaires régionales Ile-de-France

▪ **Le directeur de la publication**

Catherine BOUCHER  
Directrice Régionale Ile-de-France