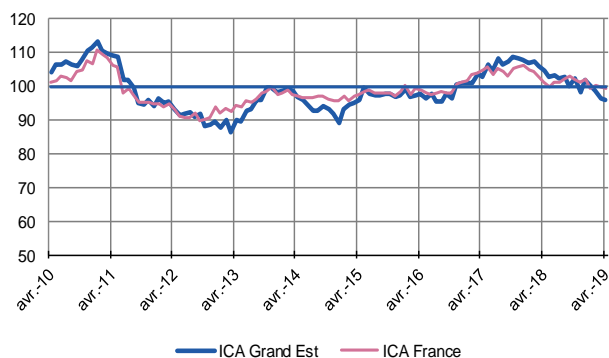


Evolution favorable de l'activité industrielle avec tendance baissière des effectifs.
Carnets de commandes convenables.
Baisse modérée de la production attendue avec une stabilité de la main d'oeuvre.
Dans les services marchands, progression de la demande et des prestations avec poursuite de cette tendance dans les semaines à venir.

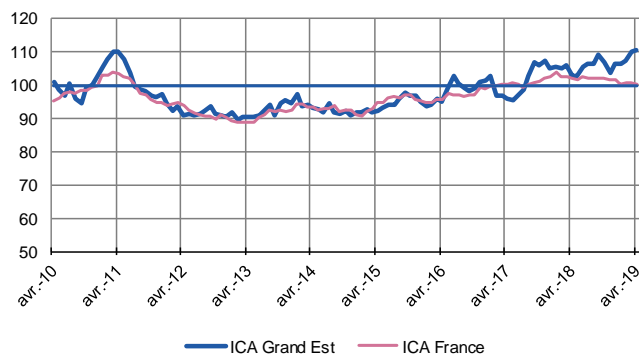
Indicateurs du Climat des Affaires

Un indicateur du climat des affaires permet une lecture rapide et simplifiée de la situation conjoncturelle. Il résume par une variable synthétique l'évolution des soldes d'opinion qui présentent des évolutions similaires dans le temps. En hausse, il traduit une amélioration du climat conjoncturel ; en baisse, sa dégradation ; 100 = moyenne de longue période.

Industrie



Services marchands



Pour l'industrie de la région Grand Est, l'indicateur du climat des affaires reste stable à 96 en avril.
Pour la France, cet indicateur passe de 100 à 99.

Dans les services, l'indicateur du climat des affaires en région Grand Est passe de 110 en mars à 111 en avril.
Pour la France, ce même indicateur passe de 101 à 100.

Enquêtes trimestrielles (1^{er} trimestre 2019)

Bâtiment et Travaux Publics

Au cours du 1^{er} trimestre, l'activité dans le bâtiment a fortement progressé aussi bien pour le gros œuvre que pour le second œuvre. Le secteur des travaux publics affiche une croissance d'activité encore plus soutenue.

La demande reste élevée et les carnets de commandes sont jugés confortables pour l'ensemble des secteurs du BTP.

Les prix des devis progressent notamment pour le gros œuvre et les travaux publics.

Les professionnels du secteur prévoient une hausse de l'activité pour les prochains mois avec des velléités d'embauches dans le second œuvre et les travaux publics.

Dernières enquêtes et statistiques de la Banque de France

Enquête mensuelle de conjoncture - [Cliquer ici](#)

Investissements, marges et situation de trésorerie dans l'industrie, le commerce de gros et les travaux publics - [Cliquer ici](#)

Conjoncture commerce de détail - [Cliquer ici](#)

Défaillances d'entreprises - [Cliquer ici](#)

Accès des entreprises au crédit - [Cliquer ici](#)

Crédits par taille d'entreprises - [Cliquer ici](#)



18,6 %

Poids des effectifs de l'industrie par rapport à l'emploi total
(source : ACOSS-URSSAF au 31/12/2017)

Industrie

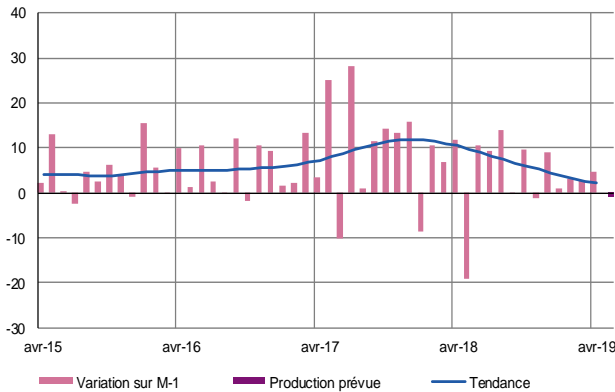
Nouvelle croissance de la production et diminution des effectifs.

Carnets de commandes corrects.

À court terme, ralentissement limité des rythmes de production et maintien du personnel.

Production passée et prévisions

(en solde d'opinions CVS)



Dans le Grand Est, la production industrielle prolonge sa tendance haussière en avril, et ce pour l'ensemble des branches analysées. Si la croissance dans l'automobile est modérée, elle apparaît plus marquée dans les secteurs de l'alimentaire et des équipements électriques et électroniques.

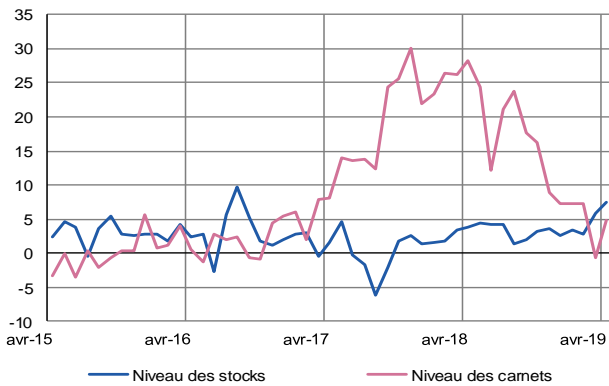
Soucieux d'améliorer leurs gains de productivité, les industriels de la région ont poursuivi la réduction des effectifs.

Par ailleurs, pour permettre une progression des marges, les prix de vente ont été revalorisés.

En anticipation des ponts du mois de mai, les chefs d'entreprise prévoient un léger ralentissement des cadences pour les semaines à venir avec stabilisation du personnel.

Situation des carnets et des stocks de produits finis

(en solde d'opinions CVS)

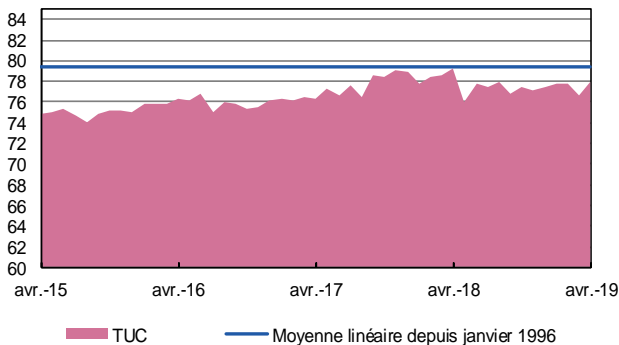


Dans l'ensemble, le niveau des carnets de commandes est jugé convenable.

Globalement les stocks de produits finis sont estimés un peu supérieurs aux besoins d'exploitation et ce notamment pour le secteur automobile qui affiche un excédent de stocks plus marqué que les autres secteurs.

Utilisation des capacités de production

(en solde d'opinions CVS)



Le taux d'utilisation des capacités de production progresse sur le mois et s'établit en moyenne autour de 78%.



12,0 %

Poids des effectifs du sous-secteur dans l'industrie
(source : ACOSS-URSSAF au 31/12/2017)

Fabrication de denrées alimentaires et de boissons

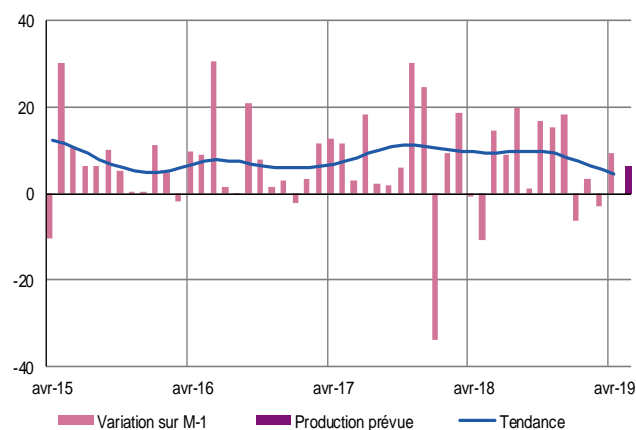
Production globale en progression avec stabilité des effectifs.

Hausse conjuguée du coût des matières premières et des prix de vente.

Accroissement prévu de l'activité avec quelques recours au personnel intérimaire.

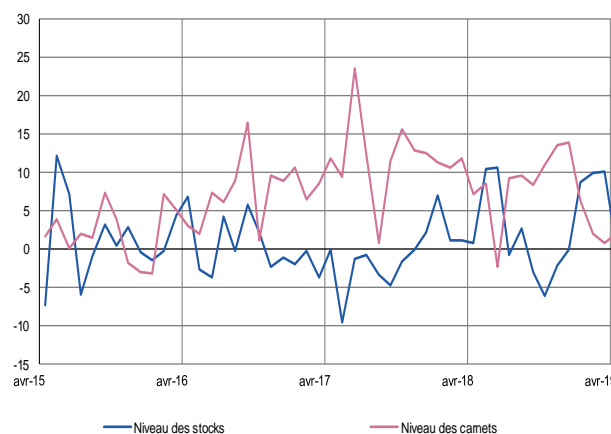
Production passée et prévisions

(en solde d'opinions CVS)



Situation des carnets et des stocks de produits finis

(en solde d'opinions CVS)



Conformément aux prévisions, la production globale croît en avril.

Du fait d'un calendrier des fêtes de Pâques plus favorable à l'industrie agroalimentaire cette année et de la douceur de la météo, les entrées d'ordres s'inscrivent en hausse sur les trois secteurs analysés. Cette croissance est particulièrement marquée dans les autres industries alimentaires (chocolat notamment) et les boissons.

Au global, les effectifs restent stables, même si un repli est constaté dans les autres industries alimentaires et les boissons.

L'activité attendue s'inscrit en hausse, un renfort modéré par du personnel intérimaire n'étant pas exclu.

Globalement, les prix des matières et des produits finis sont tirés vers le haut par la flambée des coûts dans le secteur de la viande, conséquence de la crise porcine qui sévit en Chine.

Le niveau des stocks de produits finis est conforme aux attentes.

Le remplissage des carnets apparaît variable : en dessous de la normale dans la viande et les autres industries alimentaires, satisfaisant dans les boissons.



17,4 %

Poids des effectifs du sous-secteur dans l'industrie
(source : ACOSS-URSSAF au 31/12/2017)

Équipements électriques électroniques, informatiques et autres machines

Production en progression avec diminution des effectifs.

Carnets de commandes satisfaisants.

Hausse attendue de l'activité mais sans recrutement.

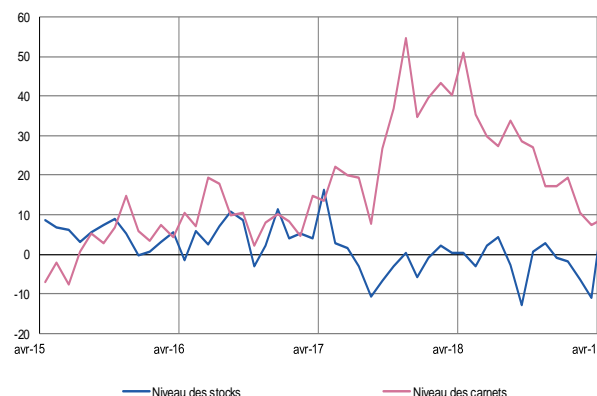
Production passée et prévisions

(en solde d'opinions CVS)



Situation des carnets et des stocks de produits finis

(en solde d'opinions CVS)



Fabrication d'équipements électriques

Les professionnels du secteur affichent une croissance modérée de leur production en avril, en dépit de la baisse de la demande d'un carnet de commandes insuffisamment garni.

Cette relance des cadences est motivée par une volonté des dirigeants de reconstituer leurs stocks de produits finis, qui étaient jugés insuffisants.

Dans ce contexte, les effectifs sont restés globalement stables.

Les prix de vente apparaissent en léger retrait, a contrario du coût des matières premières qui progresse modérément.

Pour les semaines à venir, la production devrait s'accroître mais dans un souci d'amélioration de leur productivité, les dirigeants opéteraient pour une légère diminution du personnel.

Fabrication de machines et équipements

Léger rebond de la production en avril tiré par un accroissement limité de la demande.

Les carnets de commandes sont bien remplis et des excédents de stocks de produits finis sont constatés à fin avril par les chefs d'entreprise.

Ces derniers souhaitant augmenter leurs marges ont décidé, une nouvelle fois, de réviser à la hausse leurs prix de vente dans un contexte de baisse du cours des matières premières.

La baisse des effectifs devrait se poursuivre, en dépit de prévisions optimistes d'évolution de l'activité à court terme.



12,1 %

Poids des effectifs du sous-secteur dans l'industrie
(source : ACOSS-URSSAF au 31/12/2017)

Industrie automobile

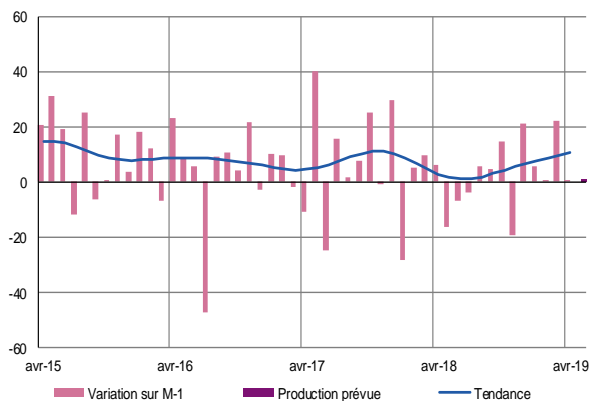
Légère progression de la production accompagnée d'une baisse des effectifs.

Carnets de commandes favorablement positionnés.

Hausse modérée de l'activité à court terme.

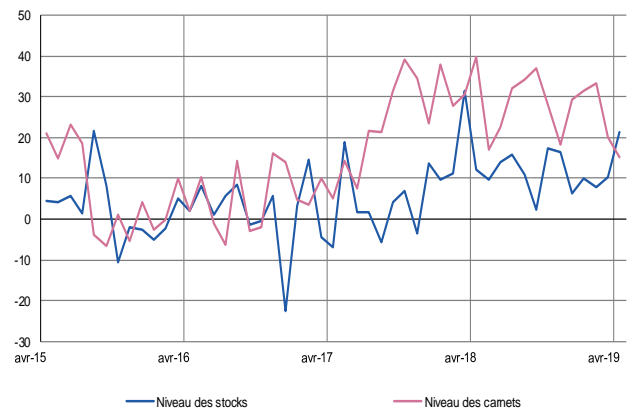
Production passée et prévisions

(en solde d'opinions CVS)



Situation des carnets et des stocks de produits finis

(en solde d'opinions CVS)



L'activité du secteur affiche une hausse mesurée en avril, permettant de confirmer le rebond de production observé au mois de mars. Cette progression s'accompagne d'une diminution des effectifs.

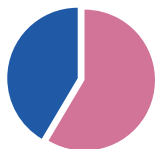
Globalement, les entrées d'ordres sont restées stables sur la période analysée.

Les carnets de commandes restent favorablement positionnés et sont jugés satisfaisants par les professionnels du métier.

Le niveau des stocks de produits finis est estimé trop élevé par les constructeurs. Cet excès serait imputable à des retards d'expédition.

Les prix de vente des produits finis ont été réévalués à la hausse, ce qui permet de compenser l'augmentation du coût des matières premières.

Les chefs d'entreprise envisagent une légère progression de leur production dans les semaines à venir, qui serait combinée à une inflexion des effectifs liée à un usage moindre de la main d'œuvre intérimaire.



58,5 %

Poids des effectifs du sous-secteur
dans l'industrie
(source : ACOSS-URSSAF au 31/12/2017)

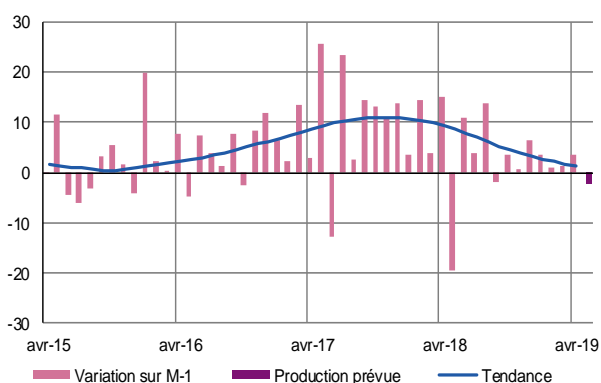
Autres produits industriels

Industrie chimique – Industrie pharmaceutique - Produits en caoutchouc, plastique et autres produits non métalliques – Métallurgie et produits métalliques – Bois, papier et imprimerie - Textiles, habillement, cuir et chaussure – Autres industries manufacturières

Progression globale de l'activité avec toutefois de notables disparités entre les branches.
Situation actuelle des carnets de commandes supérieure à la normale.
Prévision de baisse modérée de la production et stabilité des effectifs à court terme.

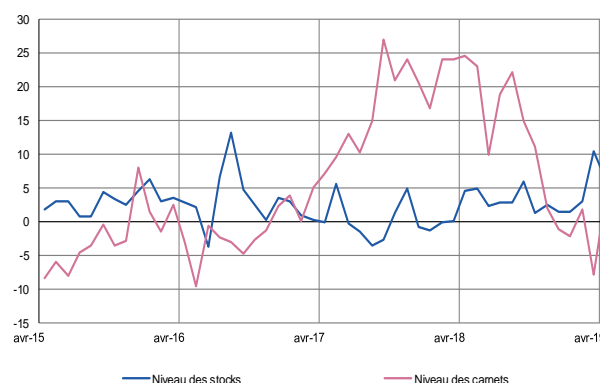
Production passée et prévisions

(en solde d'opinions CVS)



Situation des carnets et des stocks de produits finis

(en solde d'opinions CVS)



Travail du bois, industrie du papier et imprimerie

L'activité a nettement bondi au cours du mois d'avril soutenue par le dynamisme de la demande, tant étrangère que nationale.

Comme annoncé, la modernisation de l'outil de production a permis de combiner cette forte croissance à une réduction des effectifs.

Dans ce contexte, l'estimation des carnets de commandes par les dirigeants s'est améliorée, puisqu'ils les jugent à présent suffisants. Les stocks de produits sont jugés conformes aux besoins. Les prix des matières premières progressent légèrement, tandis que ceux des produits finis poursuivent la tendance baissière entamée le mois précédent.

Les chefs d'entreprise anticipent une stabilisation des cadences de production et des effectifs sur le mois de mai.

Métallurgie et fabrication de produits métalliques

Le tassement de l'activité productive s'explique par la réduction des entrées d'ordres, que ce soit au niveau de la demande française ou internationale. Cette baisse d'activité justifie la poursuite de la politique de réduction des effectifs.

Les stocks de produits sont jugés supérieurs à la normale par les spécialistes du secteur qui par ailleurs estiment leurs carnets de commandes juste corrects.

Les prix des produits finis et des matières premières fléchissent au même rythme.

À court terme et en anticipation des ponts du mois de mai, les chefs d'entreprise envisagent une nouvelle baisse de leur production et soucieux de leur productivité souhaitent prolonger la tendance baissière de leurs effectifs.

Produits en caoutchouc, plastique et autres

En dépit d'une reprise des entrées d'ordres et ce tant au niveau du marché national que des exportations, la production s'affiche à nouveau en baisse sur le mois d'avril.

Les décideurs estiment que leurs stocks sont excédentaires.

Les carnets de commandes se positionnent à un niveau jugé insuffisant par les industriels du secteur.

Les prix des produits finis accompagnent ceux des matières premières dans leur mouvement haussier.

Les chefs d'entreprise prévoient un nouveau fléchissement de l'activité au cours des prochaines semaines avec stabilisation du niveau des effectifs.



17,6 %

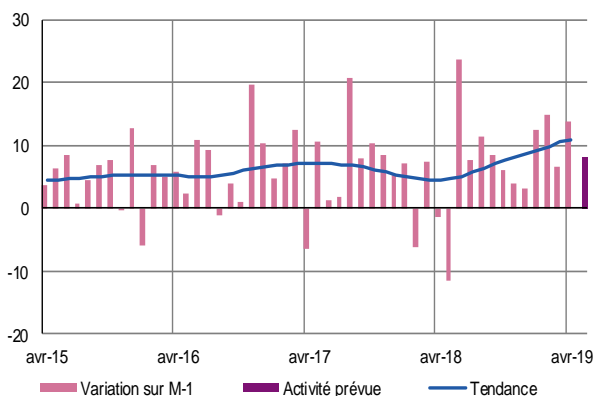
Poids des effectifs des services marchands étudiés par rapport à l'emploi total
(source : ACOSS-URSSAF au 31/12/2017)

Services marchands

Augmentation du volume des prestations et du rythme des embauches.
Progression des prix sur la période.
Perspectives d'activité et d'emploi favorables.

Évolution globale – Ensemble des secteurs

Activité passée et prévisions - (en solde d'opinions CVS)



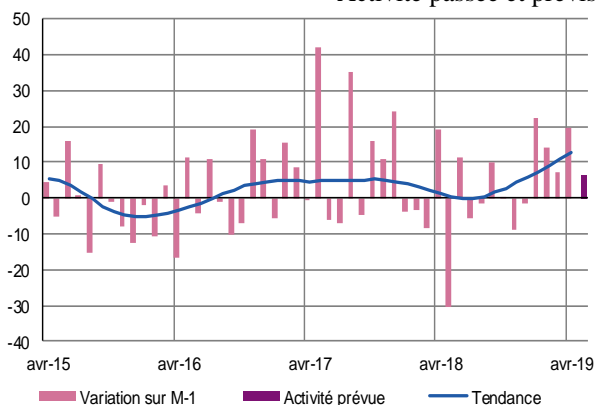
Grâce à des entrées d'ordres toujours soutenues, l'activité globale des services marchands progresse en avril, toutefois les secteurs information/communication et le travail temporaire restent en retrait de cette dynamique.

Comme prévu, les effectifs ont progressé sur la période. Cependant, cette tendance ne se confirme pas dans le secteur du travail temporaire, qui affiche une légère baisse. Les prix des prestations ont adopté une tendance haussière modérée.

Dans ce contexte, les perspectives d'activité sont favorables.

Évolution globale – Transports et entreposage

Activité passée et prévisions - (en solde d'opinions CVS)



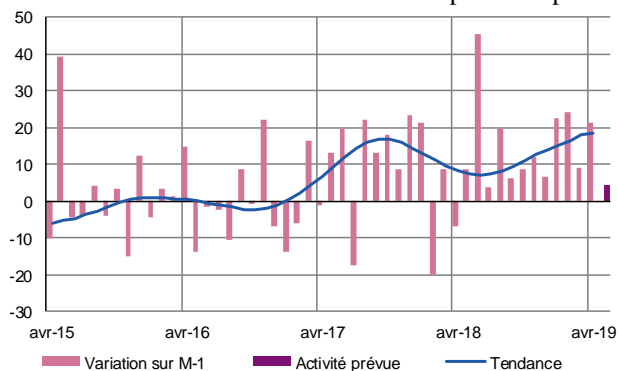
Depuis le début d'année, l'activité du secteur reste bien orientée, portée par une demande dynamique.

Les effectifs se sont à nouveau renforcés, même si les entreprises du secteur rencontrent des difficultés à trouver des chauffeurs. Les tarifs poursuivent leur hausse.

La vigueur de la demande laisse présager une évolution favorable de l'activité à court terme, mais de moindre intensité que celle enregistrée en avril, en raison d'un mois de mai perturbé par les jours fériés.

Évolution globale – Hébergement et restauration

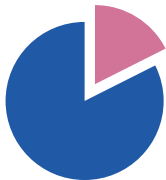
Activité passée et prévisions - (en solde d'opinions CVS)



A l'instar des onze mois précédents, l'activité a progressé en avril avec une fréquentation équilibrée entre la clientèle touristique et professionnelle.

Les effectifs se sont renforcés sur la période.
Les prix sont restés stables.

Les prévisions d'activité et d'emploi sont favorables, mais les dirigeants restent prudents concernant le mois à venir, ponctué de jours fériés en milieu de semaine.



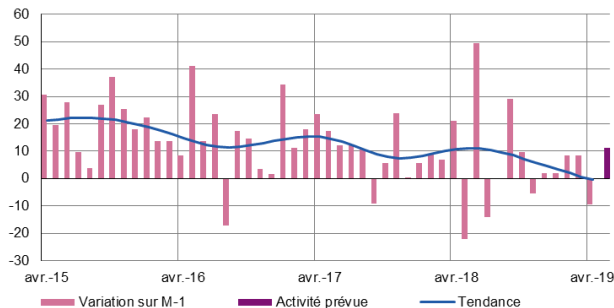
17,6 %

Poids des effectifs des services marchands étudiés par rapport à l'emploi total
(source : ACOSS-URSSAF au 31/12/2017)

Services marchands

Évolution globale – Information et communication

Activité passée et prévisions - (en solde d'opinions CVS)



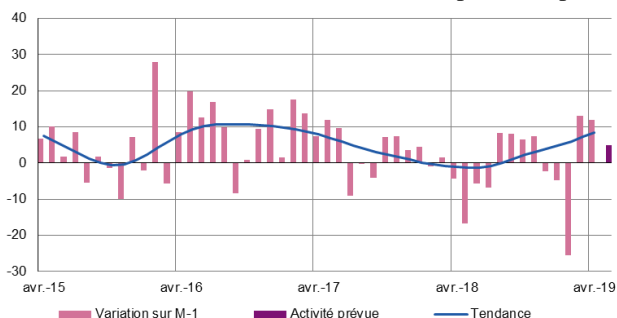
En adéquation avec la demande, l'activité d'avril s'est réduite.

En dépit de ce contexte difficile, les effectifs se sont renforcés et les prix ont été légèrement rehaussés.

Dans les prochaines semaines, les chefs d'entreprise s'attendent à une reprise de l'activité et de la demande s'accompagnant de recrutements supplémentaires.

Évolution globale – Ingénierie, études techniques

Activité passée et prévisions - (en solde d'opinions CVS)



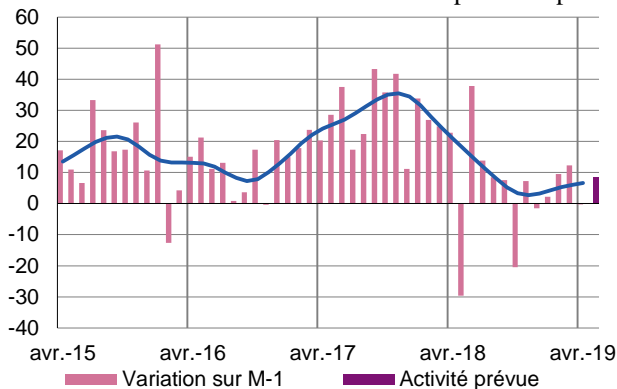
En accord avec les prévisions favorables dans ce secteur, l'activité et la demande ont poursuivi leur croissance en avril. L'offre privée est plutôt dynamique et une grande partie des sollicitations des collectivités locales portent sur des travaux à réaliser avant les prochaines élections municipales.

Dans ce contexte porteur, les prix ont été quelque peu revalorisés. En revanche, quelques retards de paiement émanant principalement du secteur public provoquent de légères tensions de trésorerie.

Les perspectives d'activité et de demande devraient rester bien orientées, et pourraient générer quelques embauches, à condition de trouver les profils adéquats : les difficultés de recrutement restent parfois un frein au développement. De plus, les offres publiques risquent de se faire plus rares en raison des échéances électorales municipales en 2020, les mairies ne lançant pas de travaux en fin de mandat.

Évolution globale – Activités liées à l'emploi

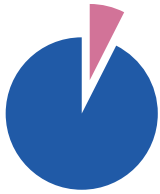
Activité passée et prévisions - (en solde d'opinions CVS)



En dépit des besoins recensés notamment dans la grande distribution et le BTP, l'activité sectorielle stagne. Les professionnels du métier relèvent que certains profils d'intérimaires sont en inadéquation avec les souhaits exprimés par les entreprises clientes.

Néanmoins, les trésoreries se maintiennent à un niveau jugé confortable et le prix des prestations évolue peu.

Nonobstant un calendrier resserré en mai, un rebond de l'activité est attendu.



7,5 %

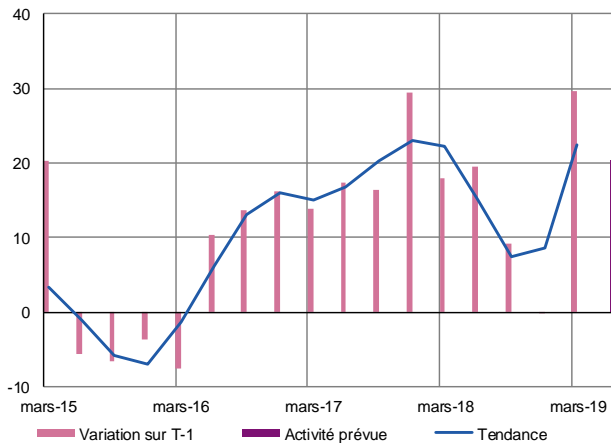
Poids des effectifs du BTP étudiés par rapport à l'emploi total
(source : ACOSS-URSSAF au 31/12/2017)

Bâtiment et Travaux Publics (1^e trimestre 2019)

Activité en forte progression sur tous les secteurs et notamment les travaux publics.
Carnets de commandes bien orientés et hausse des recrutements.
Augmentation des prix dans le gros œuvre et les travaux publics.
Nette croissance d'activité prévue dans le bâtiment, plus modérée dans les travaux publics.

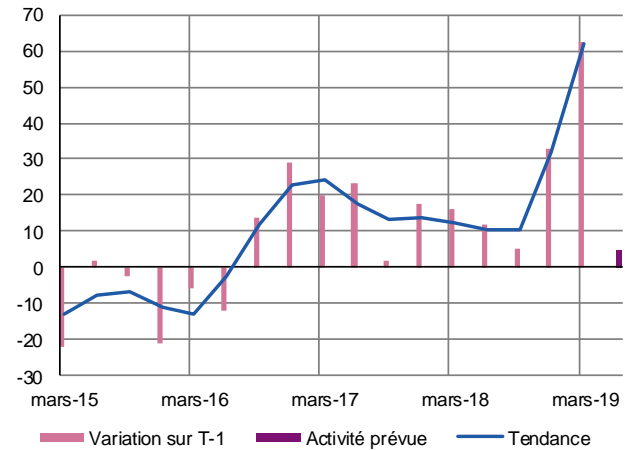
Bâtiment

Activité passée et prévisions
(en solde d'opinions CVS)



Travaux Publics

Activité passée et prévisions
(en solde d'opinions CVS)



Bâtiment

Gros œuvre

En l'absence d'intempéries, l'activité dans le gros œuvre enregistre une forte progression au cours du premier trimestre.

Dans ce contexte favorable, les effectifs se sont notablement renforcés et devraient se maintenir à ce niveau au cours du second trimestre.

Les prix des devis ont à nouveau été révisés à la hausse. Néanmoins, les chefs d'entreprise font état de difficultés à ajuster leurs tarifs, du fait d'une forte concurrence sectorielle. Une nouvelle revalorisation des prix est anticipée pour le trimestre prochain.

La très bonne tenue des carnets de commandes laisse entrevoir une nouvelle progression de l'activité au cours des prochains mois.

Second œuvre

Un rebond d'activité est constaté sur la période, grâce notamment à une météo favorable et à la bonne tenue de la demande privée.

Les prix des devis se sont stabilisés sur la période.

Les effectifs progressent, mais pas suffisamment selon les professionnels du secteur, qui continuent de faire état de difficultés à trouver du personnel qualifié.

Les carnets de commandes demeurent confortables, permettant d'envisager une accélération de l'activité et des embauches pour les mois à venir.

Travaux publics

Comme annoncé, l'activité s'est très nettement accrue au cours du premier trimestre. Les conditions météorologiques très favorables ont facilité les mises en chantier.

Dans cet environnement dynamique, les embauches se sont multipliées. Des hausses d'effectifs d'une moindre ampleur sont également attendues au cours du prochain trimestre.

Les carnets de commandes restent bien orientés selon les professionnels du secteur, qui ont revalorisé leurs tarifs. Toutefois, la hausse a été moins importante qu'escompté dans un contexte de vive concurrence. Une nouvelle augmentation des prix est espérée dans les semaines à venir.

L'activité devrait connaître une croissance plus modérée durant le second trimestre.

Contactez nous

Banque de France
Direction des Affaires Régionales
3, Place Broglie

67000 STRASBOURG

Téléphone :
03 88 52 28 50

Télécopie :
03 88 52 28 97

Courriel :
Strasbourg.conjoncture@banque-france.fr

* * *

- **Le rédacteur en chef**
Baptiste ALLEGRAND
- **Le directeur de la publication**
Jean-Christophe EHRHARDT
Directeur régional