

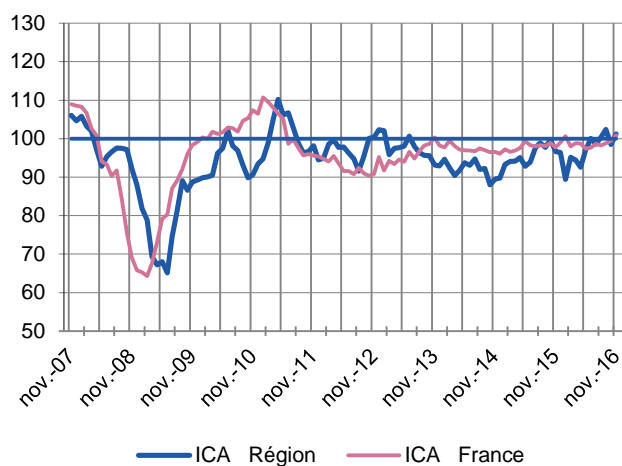
Moindre allure

Enquêtes mensuelles

Indicateurs du Climat des Affaires

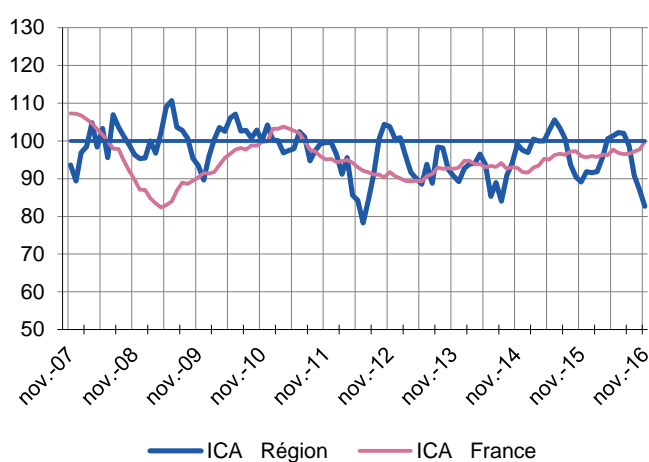
Un indicateur du climat des affaires permet une lecture rapide et simplifiée de la situation conjoncturelle. Il résume par une variable synthétique l'évolution des soldes d'opinion qui présentent des évolutions similaires dans le temps. En hausse, il traduit une amélioration du climat conjoncturel ; en baisse, sa dégradation ; 100 = moyenne de longue période.

Industrie



L'indicateur régional du climat des affaires dans l'industrie progresse, comme le national, pour s'inscrire un peu au-dessus de sa moyenne de longue période

Services marchands



L'indicateur du climat des affaires dans les services marchands poursuit son recul, à l'inverse de l'indicateur national.

Dernières enquêtes et statistiques de la Banque de France

Régionales

Bâtiment et Travaux publics – Cette enquête trimestrielle est réalisée aux mois de janvier, avril, juillet et octobre.
[Accéder à la dernière enquête.](#)

Commerce de gros – Cette enquête trimestrielle est réalisée aux mois de janvier, avril, juillet et octobre.
[Accéder à la dernière enquête.](#)

Les entreprises en Région
Bilan 2014, perspectives 2015

Nationales

Enquête mensuelle de conjoncture – [Cliquer ici](#)

Bâtiment et Travaux publics – [Cliquer ici](#)

Commerce de détail – [Cliquer ici](#)

Information sur les entreprises :

- Défaillances d'entreprises – [Cliquer ici](#)
- Évolution des crédits aux entreprises – [Cliquer ici](#)
- Coût du crédit aux entreprises [Cliquer ici](#)



9%

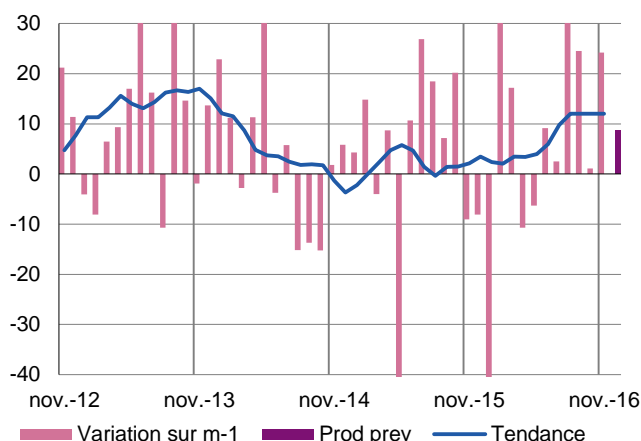
Poids des effectifs de l'industrie par rapport à la totalité des effectifs
(source : ACOSS-URSSAF)

Industrie

Bien installée

Production passée et prévisions

(en solde d'opinions CVS)



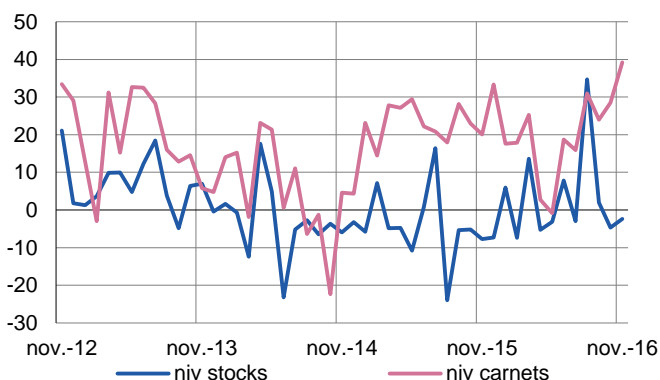
La tendance générale reste favorable pour l'industrie en Corse.

Si les évolutions mensuelles sont marquées par la saisonnalité ou parfois des problèmes techniques, toutes les branches s'affichent en progression à un an d'intervalle.

Les prévisions d'activité restent bonnes dans l'ensemble, même si elles sont plus modérées pour les autres produits industriels.

Situation des carnets et des stocks de produits finis

(en solde d'opinions CVS)

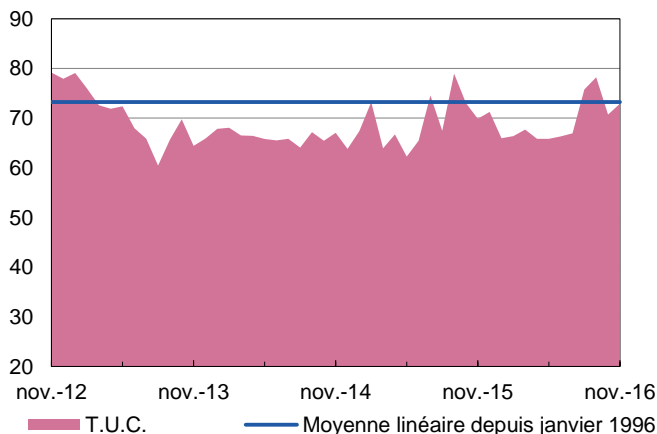


Les carnets de commandes sont globalement jugés favorablement dans toutes les branches.

Les stocks sont conformes aux besoins de la saison, mais peinent à se reconstituer pour quelques intervenants de l'agroalimentaire qui les ont vu fondre plus tôt qu'attendu.

Utilisation des capacités de production

(en solde d'opinions CVS)



Le taux d'utilisation des capacités de production retrouve son niveau moyen de longue période.

Les outils de production restent assez fortement utilisés dans le matériel de transport et certains secteurs des autres branches. Ils demeurent, en revanche, très faiblement utilisés pour quelques acteurs des autres produits industriels.



35%

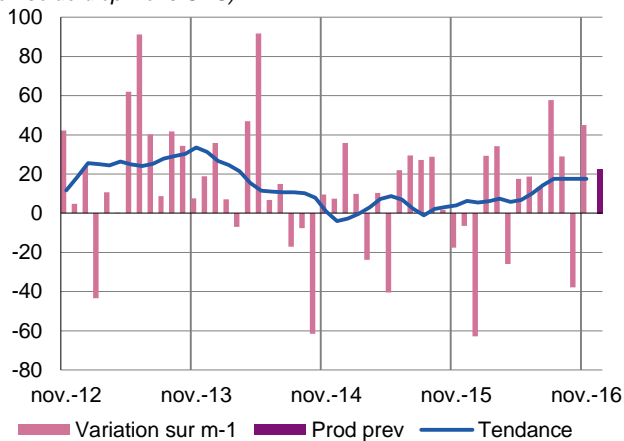
Poids des effectifs du sous-secteur dans la totalité de l'industrie.
(source : ACOSS-URSSAF)

Fabrication de denrées alimentaires et de boissons

Dynamique

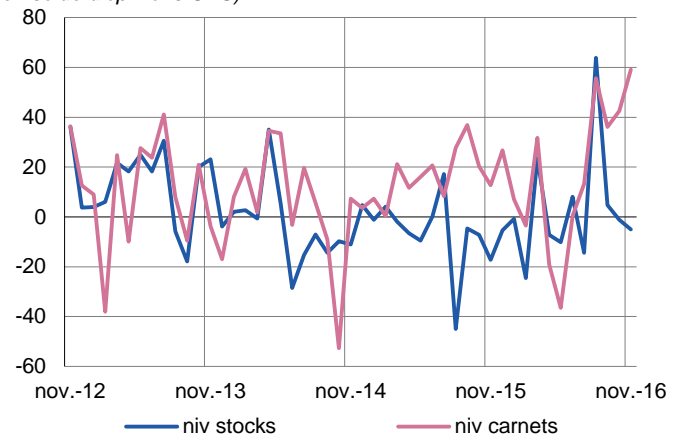
Production passée et prévisions

(en solde d'opinions CVS)



Situation des carnets et des stocks de produits finis

(en solde d'opinions CVS)



La production de l'agroalimentaire demeure élevée avec quelques secteurs qui progressent sensiblement, d'un an comme d'un mois sur l'autre.

Les carnets de commandes évoluent favorablement et se maintiennent à des niveaux confortables dans plusieurs secteurs.

Les stocks ont été réduits et sont jugés conformes aux besoins de la période sauf pour quelques acteurs.



4%

Poids des effectifs du sous-secteur dans la totalité de l'industrie
(source : Pôle Emploi)

Matériels de transport

Soutenu

Le secteur conserve un rythme d'activité soutenu malgré quelques aléas. Les carnets de commandes sont étoffés et la demande toujours bien orientée.



57%

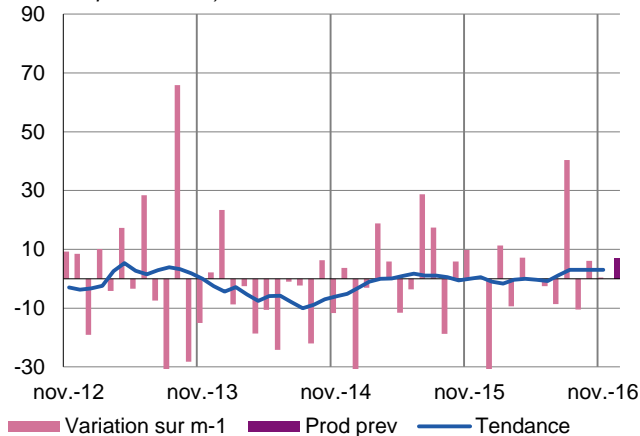
Poids des effectifs du sous-secteur dans la totalité de l'industrie
(source : ACOSS-URSSAF)

Autres produits industriels

Encore incertain

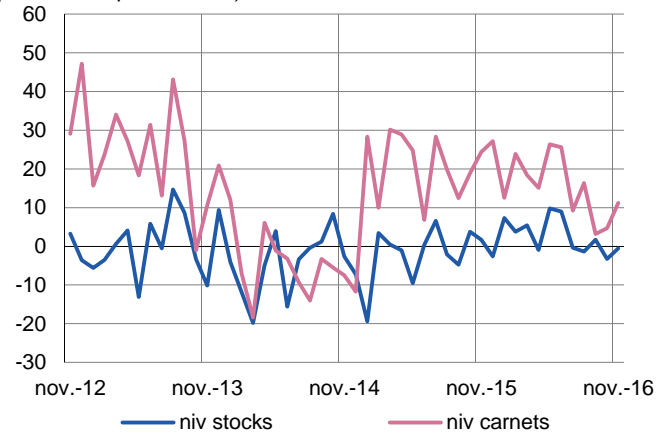
Production passée et prévisions

(en solde d'opinions CVS)



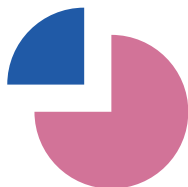
Situation des carnets et des stocks de produits finis

(en solde d'opinions CVS)



L'activité dans les autres produits industriels confirme sa tendance de fond légèrement positive. Les carnets demeurent correctement remplis, sauf pour certaines activités liées à la construction, tandis que les stocks sont conformes aux besoins.

« Afin de tenir compte des évolutions économiques et toujours soucieuse de publier des données robustes et fiables, la Banque de France a actualisé, comme elle le fait périodiquement, le format des rubriques de ses publications « Tendances régionales ». Des modifications du périmètre de certains commentaires peuvent en résulter, allant parfois jusqu'à la suppression d'une rédaction détaillée spécifique pour quelques sous-secteurs ; dans ce cas cependant, les données sous-jacentes sont toujours exploitées, dans le cadre plus large du secteur englobant le sous-secteur considéré et du commentaire qui le concerne.
Bien sûr, Tendances régionales vous permet toujours d'accéder directement à l'Enquête mensuelle de conjoncture (EMC), dans laquelle vous trouverez l'analyse nationale de la conjoncture par la Banque de France. »



74%

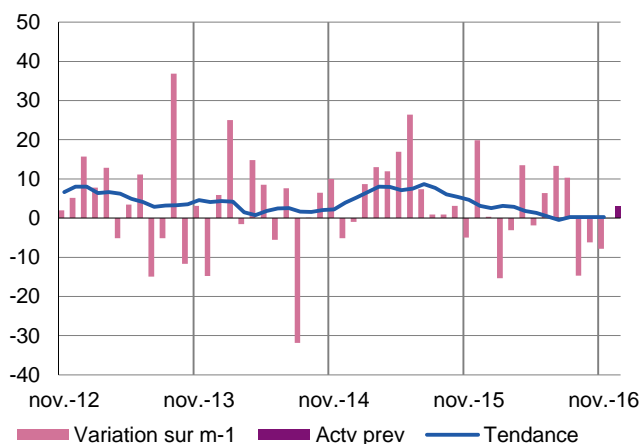
Poids des effectifs des Services Marchands par rapport à la totalité des effectifs
(source : ACOSS-URSSAF)

Services Marchands

Fléchissement

Évolution globale

Activité passée et prévisions
(en solde d'opinions CVS)

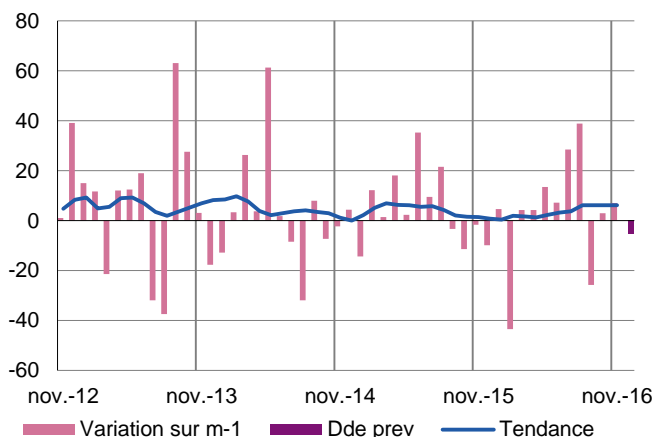


L'activité dans les services marchands enregistre un nouveau repli mensuel, d'ampleur plus marquée que la tendance saisonnière habituelle.

Les prévisions sont toutefois modérément positives pour les prochaines semaines.

Activités spécialisées, scientifiques et techniques, services administratifs et soutien

Évolution de la demande
(en solde d'opinions CVS)



Activités juridiques, comptables, de gestion, d'architecture, d'ingénierie, et d'analyse technique

Le niveau d'activité demeure soutenu et les prévisions sont stables.

Location de véhicules

Comme le mois précédent, l'activité en net repli mensuel s'inscrit en hausse sensible par rapport à l'an dernier.



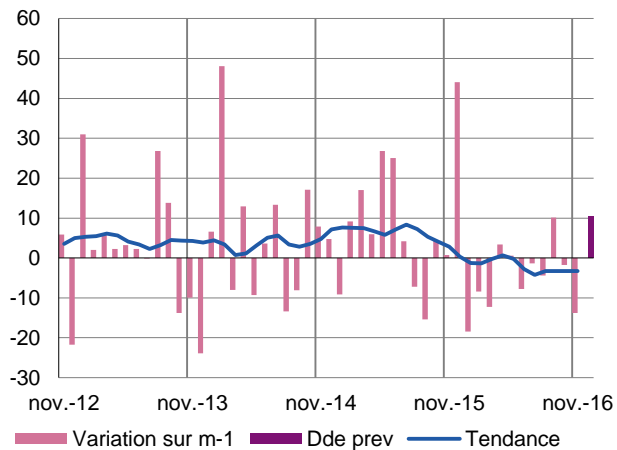
74%

Poids des effectifs des Services Marchands par rapport à la totalité des effectifs
(source : ACOSS-URSSAF)

Services Marchands

Transports, hébergement et restauration

Activité passée et prévisions
(en solde d'opinions CVS)



Transports et entreposage

L'activité du secteur enregistre une évolution favorable, conforme à la saisonnalité, mais s'inscrit légèrement en retard à un an d'intervalle.

Hébergement et restauration

Le secteur enregistre un recul assez marqué, avec notamment de nouvelles fermetures hivernales, qui touchent les deux activités.

Les prévisions sont ainsi à un repli plus modéré qu'habituellement pour les établissements ouverts.



31,8 %

Poids des effectifs du bâtiment et des travaux publics par rapport à la totalité des effectifs
(source : Pôle Emploi)

Bâtiment et Travaux Publics

Bâtiment

Gros œuvre

La reprise légère observée depuis deux trimestres, certes très inégale selon les zones géographiques, semble se confirmer, sous l'effet principalement des travaux du secteur privé et des bâtiments collectifs. Les prévisions restent pour autant incertaines, avec des carnets qui ne sont pas encore jugés satisfaisants.

Second œuvre

L'activité dans ce secteur s'inscrit en progression globale d'un trimestre sur l'autre, sans évolution marquée d'une branche ou d'une autre. Cette hausse ne permet cependant pas de rattraper les niveaux prévalant un an plus tôt dans la plupart des branches. Les carnets sont un peu mieux orientés pour les secteurs chauffage-climatisation et peinture, en revanche moins favorables pour l'électricité.

Travaux publics

L'évolution de l'activité des travaux publics reste orientée à la baisse, tant d'un trimestre que d'un an sur l'autre.

La demande demeure insuffisante dans tous les secteurs, avec toujours une faiblesse marquée du secteur public, malgré quelques dossiers jugés intéressants. On enregistre peu de mouvements dans les constructions d'ouvrages spéciaux.

La concurrence reste intense et les prix des devis sont toujours discutés.

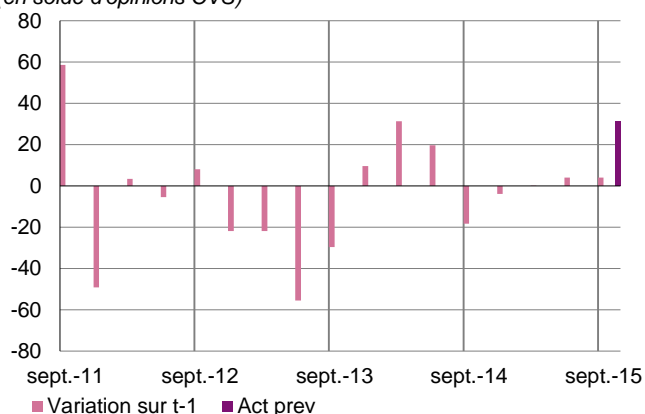
Les carnets encore faibles semblent un peu mieux orientés pour les terrassements courants et travaux préparatoires, et restent atones pour la construction de routes.

Commerce de gros

Juste convenable

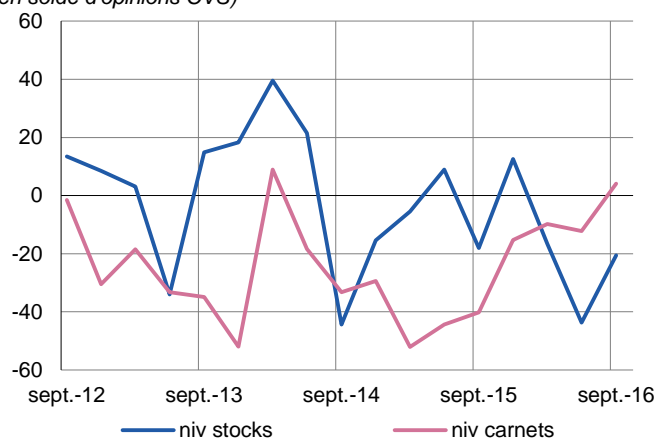
Activité passée et prévisions

(en solde d'opinions CVS)



Situation des carnets et des stocks de produits finis

(en solde d'opinions CVS)



Ensemble des produits agroalimentaires

Les volumes de ventes s'inscrivent en légère progression d'un trimestre sur l'autre en données CVS mais demeurent en retrait sur les ventes de l'an dernier. Les prix des produits sont globalement stables. Les prévisions CVS apparaissent bien orientées pour les produits frais, moins bien pour les autres produits, dont les stocks sont faibles mais adaptés aux prévisions

Ensemble des produits industriels

La tendance du trimestre pour les produits industriels est emportée par un repli ponctuel des ventes de produits intermédiaires. Pour autant, cette branche conserve des prévisions positives, avec des carnets bien orientés. En revanche, carnets et prévisions sont plus modérés dans les équipements industriels. Les stocks sont conformes à ce niveau de demande.

Contactez nous :

Banque de France

Service des Affaires Régionales

8, rue du sergent Casalonga - BP315 - 20177 AJACCIO CEDEX 1

Téléphone :

04.95.51.72.50

Télécopie :

04.95.51.72.64

Courriel : ajaccio.emc@banque-france.fr

Le rédacteur en chef :

Thierry BERGER, Responsable du Service des Affaires Régionales

Le directeur de la publication :

Benoît Gress, Directeur Régional