

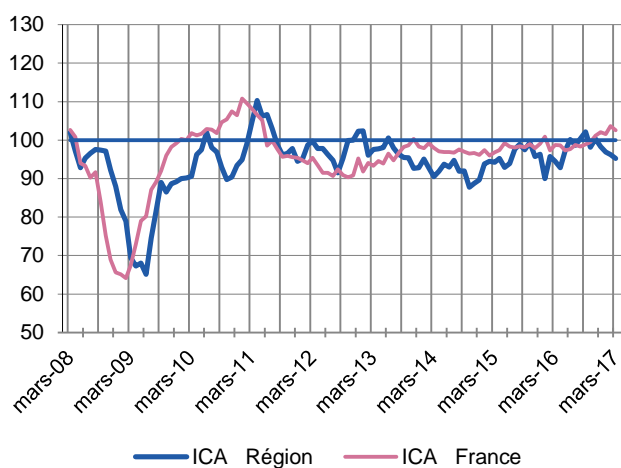
Sans entrain

Enquêtes mensuelles

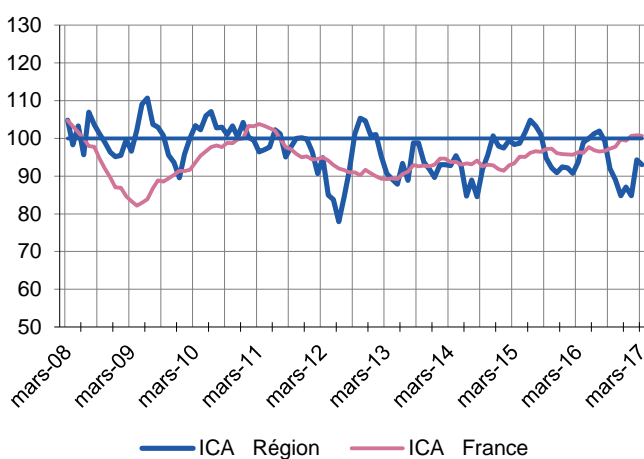
Indicateurs du Climat des Affaires

Un indicateur du climat des affaires permet une lecture rapide et simplifiée de la situation conjoncturelle. Il résume par une variable synthétique l'évolution des soldes d'opinion qui présentent des évolutions similaires dans le temps. En hausse, il traduit une amélioration du climat conjoncturel ; en baisse, sa dégradation ; 100 = moyenne de longue période.

Industrie



Services marchands



Légère baisse de l'indicateur du climat des affaires dans l'industrie, conforme à l'orientation de l'indice national.

L'indicateur du climat des affaires dans les services marchands s'inscrit en léger repli après la forte reprise du mois dernier.

Dernières enquêtes et statistiques nationales de la Banque de France

Enquête mensuelle de conjoncture – [Cliquer ici](#)

Investissements, marges et situation de trésorerie dans l'industrie, le commerce de gros et les travaux publics – [Cliquer ici](#)

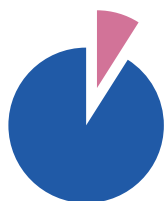
Commerce de détail – [Cliquer ici](#)

Information sur les entreprises :

Défaillances d'entreprises – [Cliquer ici](#)

Accès des entreprises au crédit – [Cliquer ici](#)

Crédits par taille d'entreprises [Cliquer ici](#)



9%

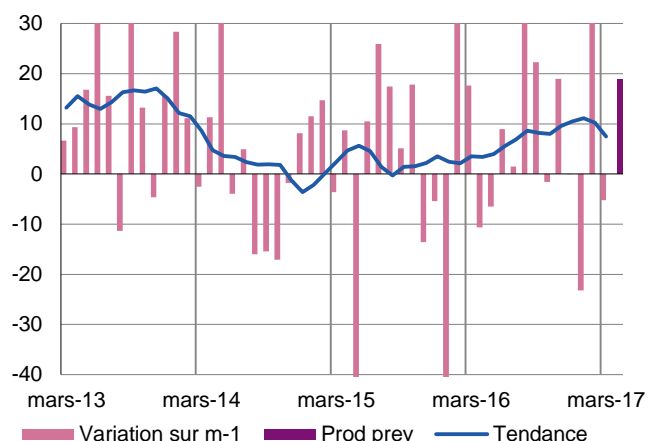
Poids des effectifs de l'industrie par rapport à la totalité des effectifs (source : ACOSS-URSSAF)

Industrie

Solide

Production passée et prévisions

(en solde d'opinions CVS)

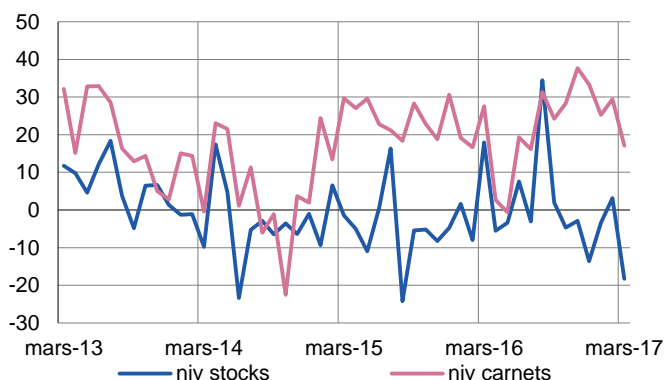


L'activité industrielle reste bien orientée, tous secteurs confondus.

Une progression est attendue dans l'agroalimentaire et les autres produits industriels.

Situation des carnets et des stocks de produits finis

(en solde d'opinions CVS)

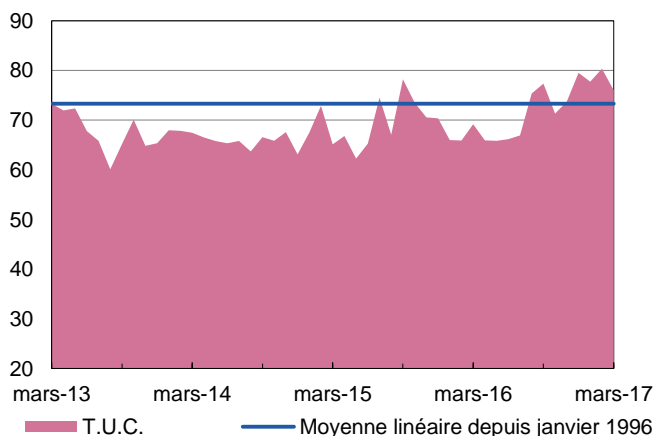


Les carnets de commandes sont jugés favorablement dans la plupart des secteurs.

Les stocks ont fléchi dans certains secteurs de l'agroalimentaire et dans les autres produits industriels.

Utilisation des capacités de production

(en solde d'opinions CVS)



Le taux d'utilisation des capacités de production en léger repli d'un mois sur l'autre, reste inscrit en dessus de sa moyenne de longue période.

Il demeure élevé pour le matériel de transport et dans une moindre mesure dans l'agroalimentaire.



35%

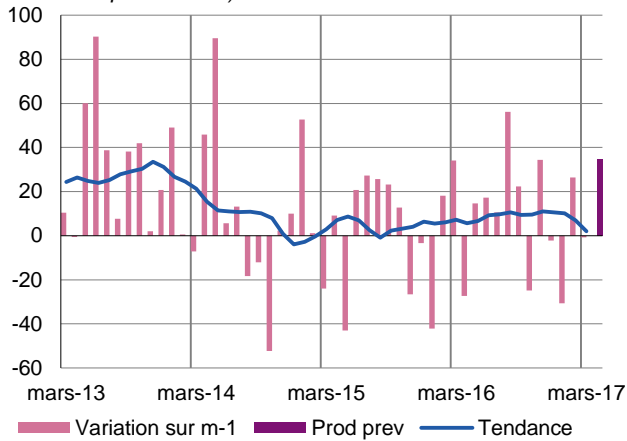
Poids des effectifs du sous-secteur dans la totalité de l'industrie.
(source : ACOSS-URSSAF)

Fabrication de denrées alimentaires et de boissons

Satisfaisant

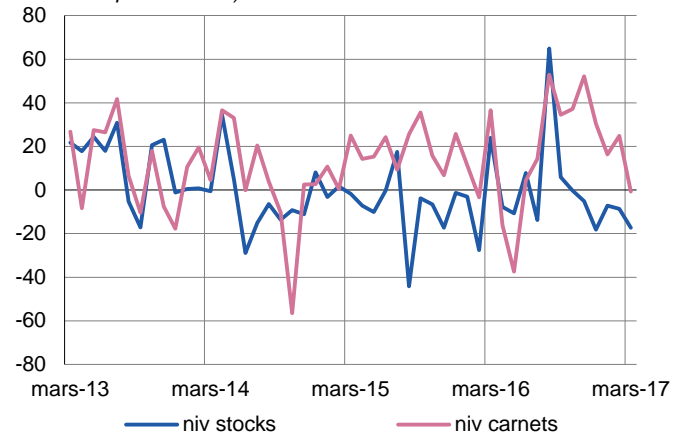
Production passée et prévisions

(en solde d'opinions CVS)



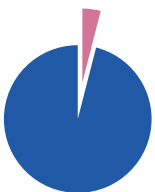
Situation des carnets et des stocks de produits finis

(en solde d'opinions CVS)



L'activité du secteur conserve sa direction favorable des derniers mois mais réduit son avance sur l'année précédente.

Les stocks sont assez faibles dans plusieurs secteurs. Les carnets de commandes restent jugés favorablement même si les données cvs les affichent conformes à la saisonnalité.



4%

Poids des effectifs du sous-secteur dans la totalité de l'industrie
(source : Pôle Emploi)

Matériels de transport

Bonne visibilité

Le secteur poursuit sur son rythme d'activité élevé, bénéficiant de carnets de commandes solides et toujours de perspectives à moyen et long termes favorables.



57%

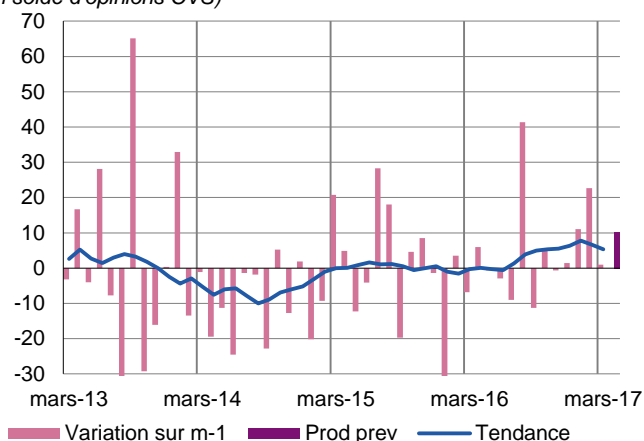
Poids des effectifs du sous-secteur dans la totalité de l'industrie
(source : ACOSS-URSSAF)

Autres produits industriels

Redémarrage

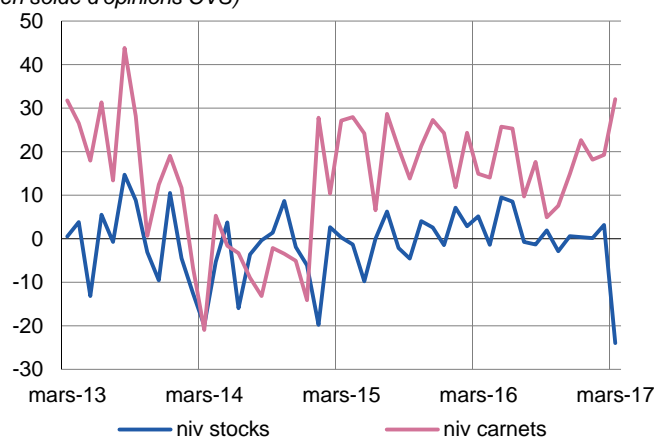
Production passée et prévisions

(en solde d'opinions CVS)



Situation des carnets et des stocks de produits finis

(en solde d'opinions CVS)



L'évolution de la production dans les autres produits industriels reste bien orientée, en hausse plus marquée d'un mois sur l'autre qu'à un an d'intervalle. Les carnets sont jugés bien remplis dans la plupart des secteurs. Les stocks se sont contractés, sous l'effet cumulé de fortes livraisons dans plusieurs secteurs dynamiques et de réduction volontaire dans un secteur où la demande est faible.

« Afin de tenir compte des évolutions économiques et toujours soucieuse de publier des données robustes et fiables, la Banque de France a actualisé, comme elle le fait périodiquement, le format des rubriques de ses publications « Tendances régionales ». Des modifications du périmètre de certains commentaires peuvent en résulter, allant parfois jusqu'à la suppression d'une rédaction détaillée spécifique pour quelques sous-secteurs ; dans ce cas cependant, les données sous-jacentes sont toujours exploitées, dans le cadre plus large du secteur englobant le sous-secteur considéré et du commentaire qui le concerne.
Bien sûr, Tendances régionales vous permet toujours d'accéder directement à l'Enquête mensuelle de conjoncture (EMC), dans laquelle vous trouverez l'analyse nationale de la conjoncture par la Banque de France. »



74%

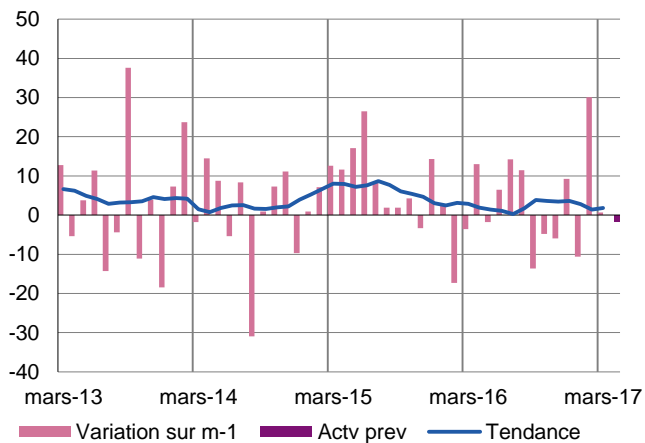
Poids des effectifs des Services Marchands par rapport à la totalité des effectifs
(source : ACOSS-URSSAF)

Services Marchands

Très indécis

Évolution globale

Activité passée et prévisions
(en solde d'opinions CVS)

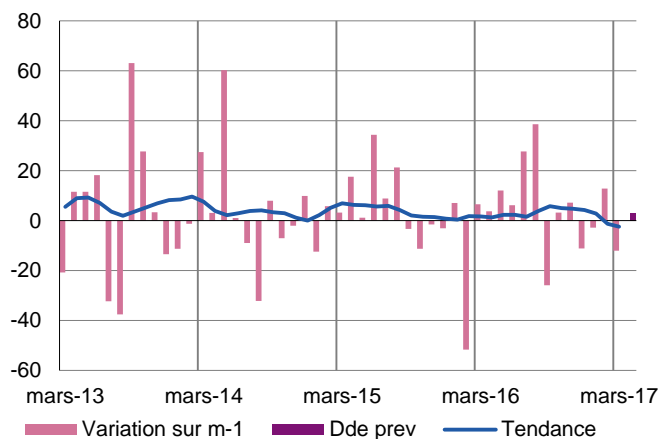


L'activité dans les services marchands s'inscrit en légère progression d'un mois comme d'un an sur l'autre.

Les prévisions s'affichent en repli en données cvs, malgré une hausse en valeurs brutes.

Activités spécialisées, scientifiques et techniques, services administratifs et soutien

Évolution de la demande
(en solde d'opinions CVS)

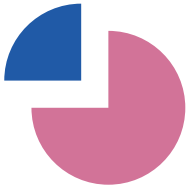


Activités juridiques, comptables, de gestion, d'architecture, d'ingénierie, et d'analyse technique

La poursuite des évolutions erratiques du secteur se fait désormais en territoire légèrement négatif.

Location de véhicules

L'activité s'est inscrite en progression d'un mois sur l'autre mais apparaît en retrait d'un an sur l'autre.



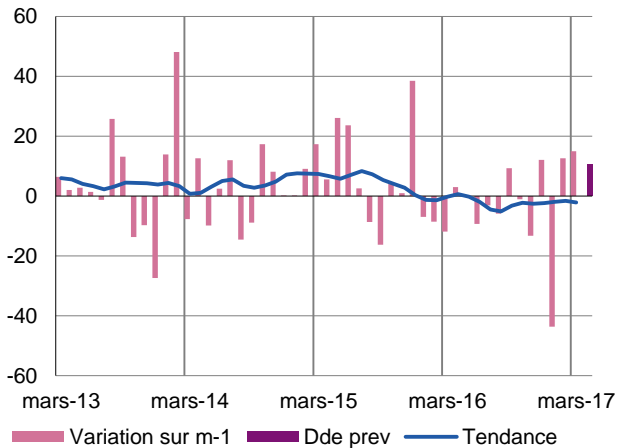
74%

Poids des effectifs des Services Marchands par rapport à la totalité des effectifs
(source : ACOSS-URSSAF)

Services Marchands

Transports, hébergement et restauration

Activité passée et prévisions
(en solde d'opinions CVS)



Transports et entreposage

L'activité dans le secteur s'inscrit en hausse sensible d'un mois comme d'un an sur l'autre sans pour autant ramener la tendance à la moyenne de longue période.

Hébergement et restauration

Si l'évolution mensuelle est positive et conforme à la saisonnalité, le niveau atteint est inférieur à un an d'intervalle.



31,8 %

Poids des effectifs du bâtiment et des travaux publics par rapport à la totalité des effectifs
(source : Pôle Emploi)

Bâtiment et Travaux Publics

Bâtiment

Gros œuvre

Le nouveau recul de l'activité observé d'un trimestre sur l'autre n'empêche pas de maintenir l'évolution positive enregistrée à un an d'intervalle. Cette dernière est principalement tirée par les travaux du secteur privé, bâtiments collectifs notamment. Les prévisions à moyen terme demeurent positives, grâce à des carnets qui continuent à se remplir.

Second œuvre

L'activité dans ce secteur s'inscrit enfin en hausse d'un trimestre sur l'autre, permettant de retrouver le niveau du trimestre équivalent de l'an dernier. Les évolutions des branches sont pour autant encore très disparates, avec de nettes progressions atténuées par de forts reculs. Les carnets sont cependant mieux orientés dans presque toutes les activités étudiées.

Travaux publics

L'activité dans les travaux publics évolue positivement ce trimestre et demeure supérieure à celle de la même période de l'exercice précédent.

La demande pourtant ne se redresse pas significativement et les prévisions d'activité légèrement favorables ne valent que pour le court terme. La faiblesse de la demande publique n'est que partiellement enrayée. La construction d'ouvrages spéciaux demeure mal orientée.

La concurrence reste intense et les prix des devis sont âprement discutés.

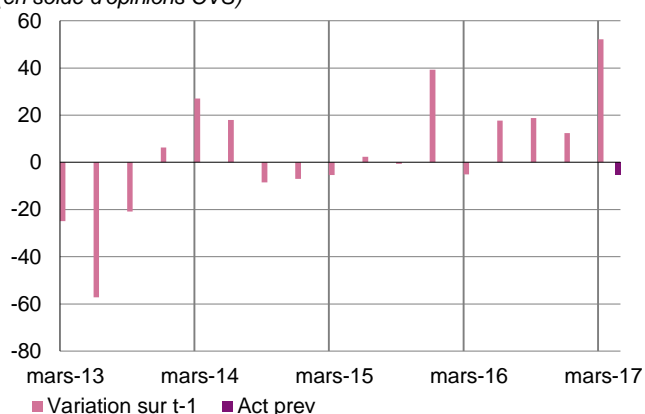
Les carnets sont jugés insuffisants dans toutes les branches.

Commerce de gros

Du mieux

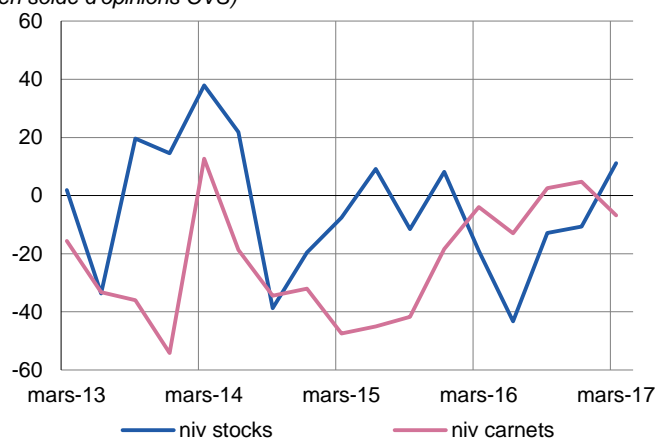
Activité passée et prévisions

(en solde d'opinions CVS)



Situation des carnets et des stocks de produits finis

(en solde d'opinions CVS)



Ensemble des produits agroalimentaires

Les volumes de ventes s'inscrivent en progression sensible d'un trimestre sur l'autre et dans une moindre mesure à un an d'intervalle. Les prix des produits sont stables. Les carnets de commandes sont jugés insuffisants pour la période, principalement pour les produits frais. Les prévisions de ventes sont donc en hausse saisonnière mais dans des proportions limitées par les carnets actuels.

Ensemble des produits industriels

Les volumes de vente du trimestre pour les produits industriels sont orientés à la hausse dans toutes les branches. Les volumes globaux sont supérieurs à un an d'intervalle. Les niveaux de carnets s'inscrivent en baisse, principalement dans quelques branches des équipements industriels, tandis que certains stocks sont un peu forts : les prévisions sont ainsi orientées globalement à la baisse.

Contactez-nous :

Banque de France

Service des Affaires Régionales

8, rue du sergent Casalonga
BP315
20177 AJACCIO CEDEX 1

Téléphone :

04.95.51.72.50

Télécopie :

04.95.51.72.64

Courriel : 0109-emc-ut@banque-france.fr

Le rédacteur en chef :

Thierry BERGER, Responsable du Service des Affaires Régionales

Le directeur de la publication :

Benoît GRESS, Directeur Régional