

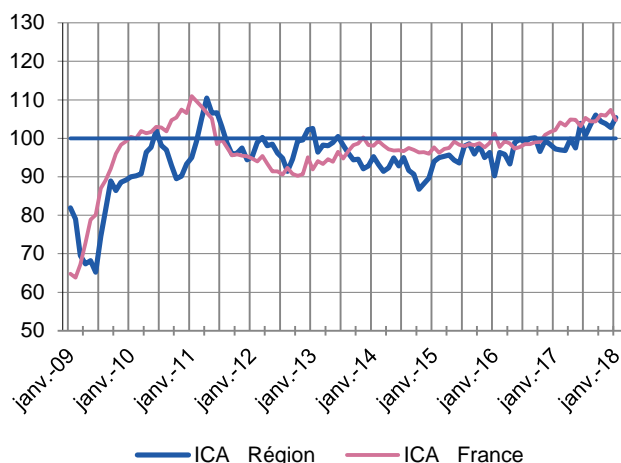
L'activité reste bien orientée en Corse en ce début d'année

Enquêtes mensuelles

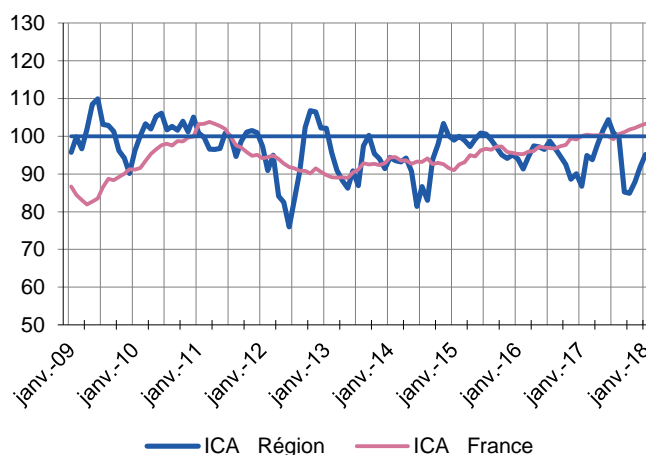
Indicateurs du Climat des Affaires

Un indicateur du climat des affaires permet une lecture rapide et synthétique de la situation conjoncturelle. Il résume le mouvement d'ensemble des soldes d'opinion. En hausse, il traduit une amélioration du climat conjoncturel ; en baisse, une dégradation ; 100 = moyenne de longue période. L'historique des données étant moins ancien au niveau régional qu'au national, les analyses statistiques en composantes principales aboutissent mécaniquement à des niveaux différents – mais à des tendances comparables – des ICA entre les deux périmètres géographiques (régional et national).

Industrie



Services marchands



L'indicateur régional du climat des affaires dans l'industrie conserve son positionnement supérieur à sa moyenne de longue période.

L'indicateur régional du climat des affaires dans les services marchands poursuit son redressement.

Dernières enquêtes et statistiques nationales de la Banque de France

Enquête mensuelle de conjoncture – [Cliquer ici](#)

Investissements, marges et situation de trésorerie dans l'industrie, le commerce de gros et les travaux publics – [Cliquer ici](#)

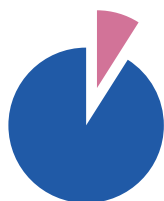
Commerce de détail – [Cliquer ici](#)

Information sur les entreprises :

Défaillances d'entreprises – [Cliquer ici](#)

Accès des entreprises au crédit – [Cliquer ici](#)

Crédits par taille d'entreprises [Cliquer ici](#)



9%

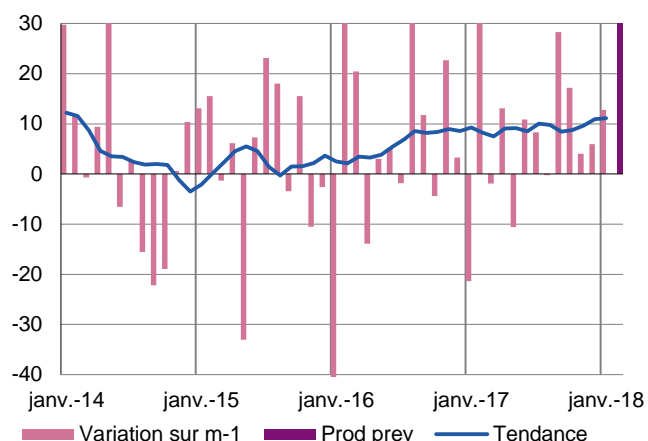
Poids des effectifs de l'industrie par rapport à la totalité des effectifs
(source : ACOSS-URSSAF)

Industrie

Bon début d'année avec une visibilité satisfaisante

Production passée et prévisions

(en solde d'opinions CVS)

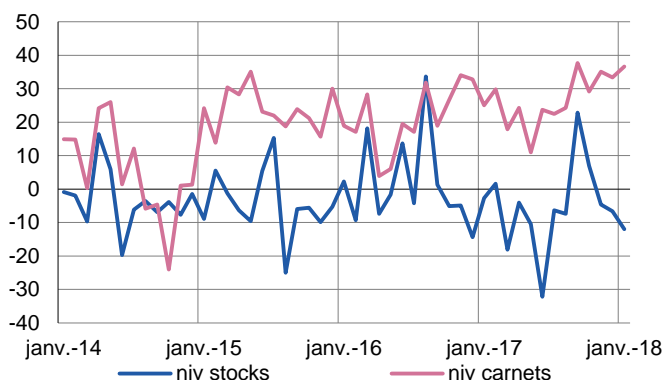


Avec une reprise sur un bon rythme après les fermetures de fin d'année, l'activité de l'industrie reste bien orientée.

Les prévisions demeurent optimistes grâce à des carnets consistants dans la plupart des secteurs.

Situation des carnets et des stocks de produits finis

(en solde d'opinions CVS)

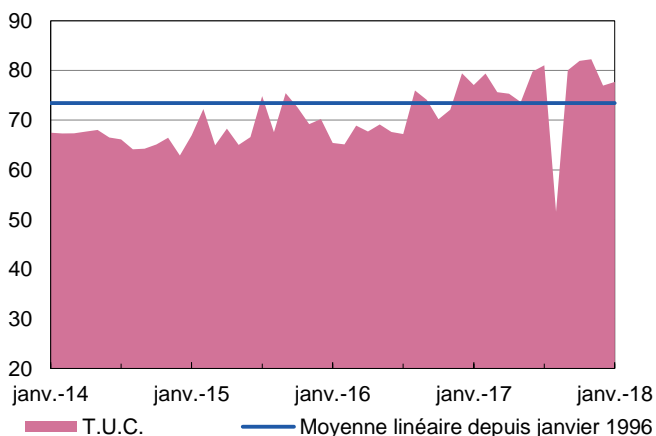


Les carnets de commandes se maintiennent à un niveau jugé élevé par la majorité des acteurs.

Les stocks sont globalement adaptés à la demande, mais encore un peu faibles dans l'agroalimentaire et pour quelques intervenants des « autres produits industriels ».

Utilisation des capacités de production

(en solde d'opinions CVS)



Le taux d'utilisation se maintient à un niveau supérieur à sa moyenne de longue période.

Il est fort dans les autres produits industriels (plastique, métallurgie, ...) et quelques branches de l'agroalimentaire, et reste stable à un haut niveau pour le matériel de transport.



35%

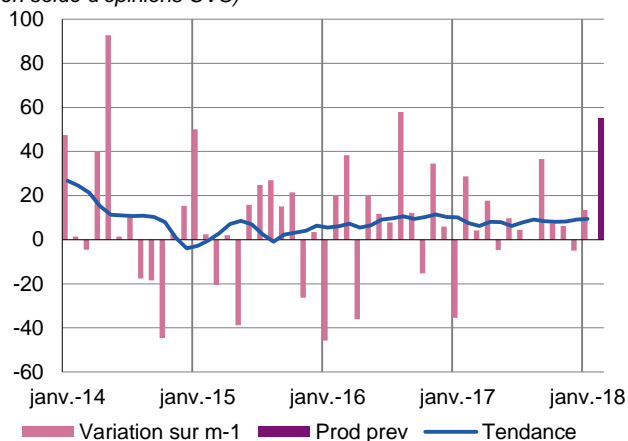
Poids des effectifs du sous-secteur dans la totalité de l'industrie.
(source : ACOSS-URSSAF)

Fabrication de denrées alimentaires et de boissons

Production toujours en hausse, portée par des carnets consistants

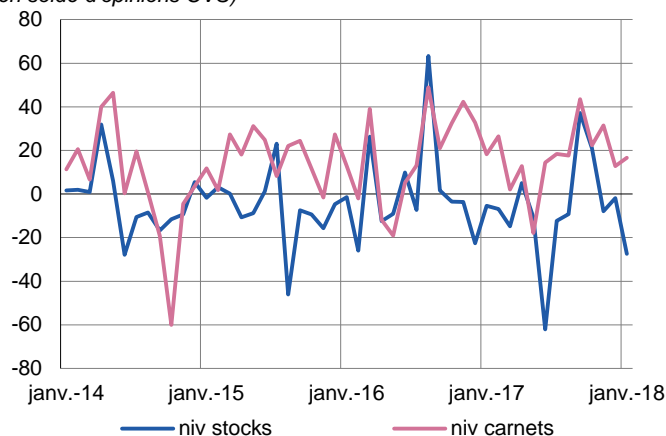
Production passée et prévisions

(en solde d'opinions CVS)



Situation des carnets et des stocks de produits finis

(en solde d'opinions CVS)



La production dans l'agroalimentaire progresse globalement surtout dans les secteurs des boissons et des produits laitiers, tandis qu'elle se replie un peu dans les produits transformés et les pâtes alimentaires.

Les carnets de commandes sont bien orientés dans le secteur des boissons, un peu moins pour les produits transformés.

Les stocks sont jugés normaux sauf dans les pâtes alimentaires et les produits laitiers où ils demeurent faibles.



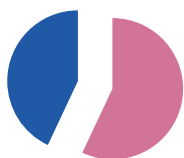
4%

Poids des effectifs du sous-secteur dans la totalité de l'industrie
(source : Pôle Emploi)

Matériels de transport

Belle reprise après la fermeture hivernale avec de très bonnes perspectives

Le rythme d'activité est redevenu très élevé et devrait se maintenir à ce niveau pour l'année 2018, compte tenu de la consistance du carnet de commandes et du rythme des livraisons attendues.



57%

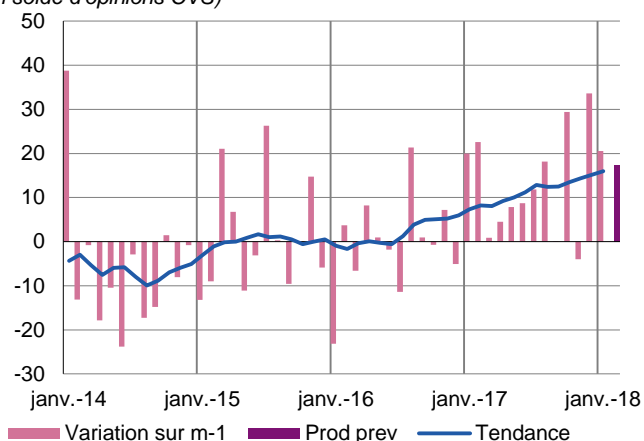
Poids des effectifs du sous-secteur dans la totalité de l'industrie
(source : ACOSS-URSSAF)

Autres produits industriels

Confirmation de la bonne orientation dans un contexte de plus grande visibilité

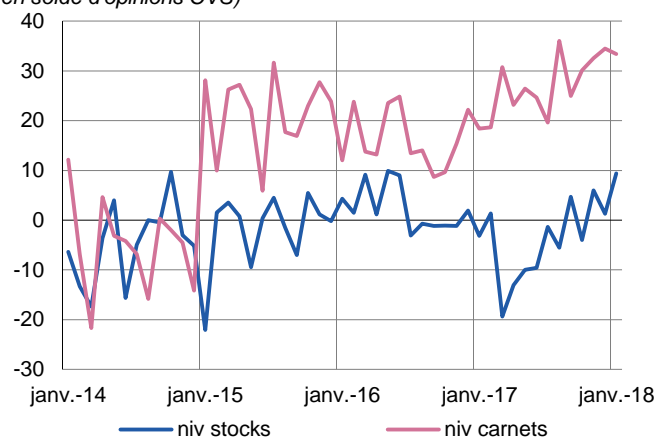
Production passée et prévisions

(en solde d'opinions CVS)



Situation des carnets et des stocks de produits finis

(en solde d'opinions CVS)



Le secteur des autres produits industriels poursuit sa progression, tirée notamment par une activité très dynamique des matériaux de construction métalliques et plastiques. Les carnets sont toujours bien orientés et les stocks apparaissent désormais adaptés.

« Afin de tenir compte des évolutions économiques et toujours soucieuse de publier des données robustes et fiables, la Banque de France a actualisé, comme elle le fait périodiquement, le format des rubriques de ses publications « Tendances régionales ». Des modifications du périmètre de certains commentaires peuvent en résulter, allant parfois jusqu'à la suppression d'une rédaction détaillée spécifique pour quelques sous-secteurs ; dans ce cas cependant, les données sous-jacentes sont toujours exploitées, dans le cadre plus large du secteur englobant le sous-secteur considéré et du commentaire qui le concerne.
Bien sûr, Tendances régionales vous permet toujours d'accéder directement à l'Enquête mensuelle de conjoncture (EMC), dans laquelle vous trouverez l'analyse nationale de la conjoncture par la Banque de France. »



74%

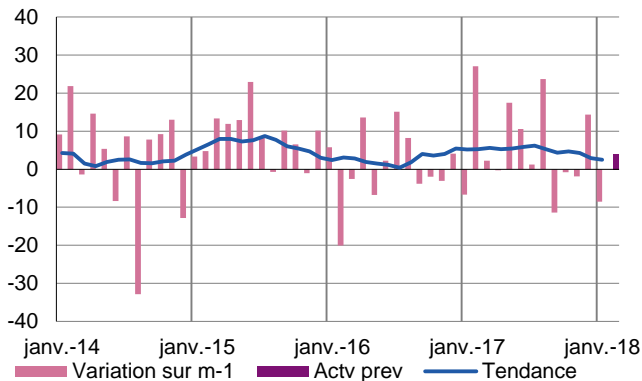
Poids des effectifs des Services Marchands par rapport à la totalité des effectifs
(source : ACOSS-URSSAF)

Services Marchands

Activité en repli saisonnier mais avec des perspectives favorables

Évolution globale

Activité passée et prévisions
(en solde d'opinions CVS)

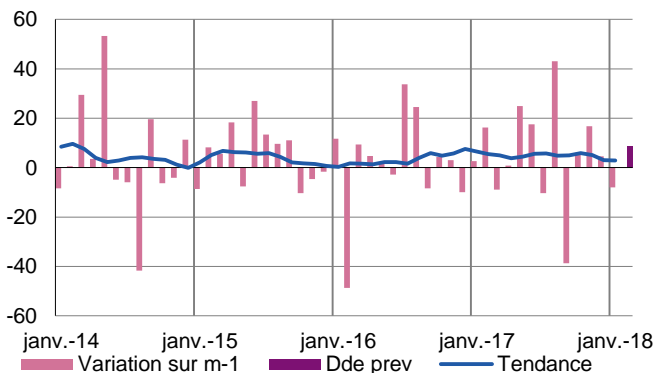


Le niveau d'activité des services marchands s'inscrit en retrait d'un mois et d'un an sur l'autre du fait principalement du repli dans le secteur touristique.

Les prévisions sont en revanche positives dans tous les secteurs.

Activités spécialisées, scientifiques et techniques, services administratifs et soutien

Évolution de la demande
(en solde d'opinions CVS)

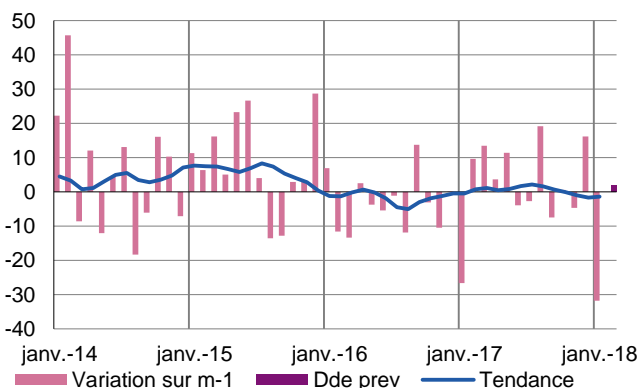


Location de véhicules

L'activité, en repli saisonnier, conserve un niveau sensiblement plus élevé que l'an dernier.

Transports, hébergement et restauration

Activité passée et prévisions
(en solde d'opinions CVS)



Transports et entreposage

L'activité du secteur demeure bien orientée, stable d'un mois sur l'autre mais nettement plus élevée qu'en janvier 2017.

Hébergement et restauration

L'activité dans ce secteur est en revanche inférieure sur les deux périodes de référence.

Contactez-nous :

Banque de France

Service des Affaires Régionales

8, rue du sergent Casalonga

BP315

20177 AJACCIO CEDEX 1

Téléphone :

04.95.51.72.50

Télécopie :

04.95.51.72.64

Courriel : 0109-emc-ut@banque-france.fr

Le rédacteur en chef :

Thierry BERGER, Directeur des Affaires Régionales

Le directeur de la publication :

Jean-Charles SANANES, Directeur Régional