

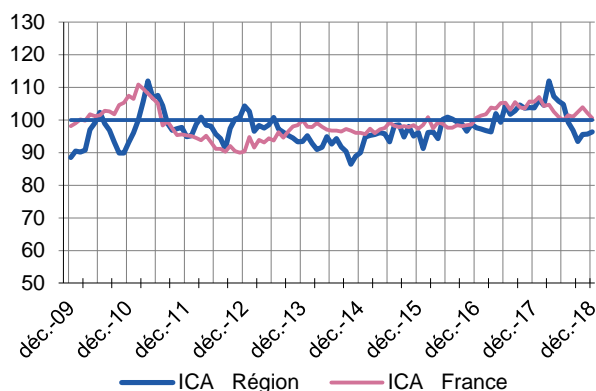
L'activité en Corse est plutôt résiliente pour la saison, et peu perturbée par les mouvements sociaux

Enquêtes mensuelles

Indicateurs du Climat des Affaires

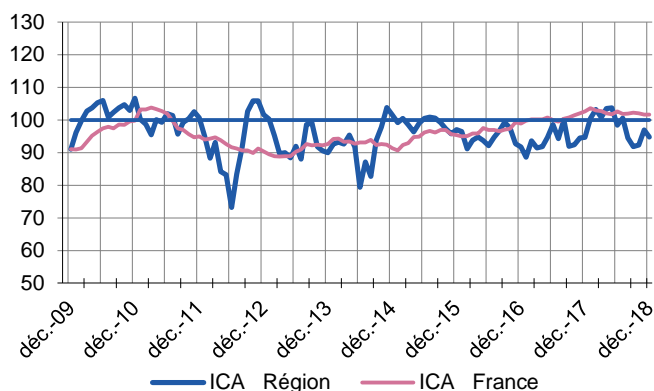
Un indicateur du climat des affaires permet une lecture rapide et synthétique de la situation conjoncturelle. Il résume le mouvement d'ensemble des soldes d'opinion. En hausse, il traduit une amélioration du climat conjoncturel ; en baisse, une dégradation ; 100 = moyenne de longue période. L'historique des données étant moins ancien au niveau régional qu'au national, les analyses statistiques en composantes principales aboutissent mécaniquement à des niveaux différents –mais à des tendances comparables– des ICA entre les deux périmètres géographiques (régional et national).

Industrie



L'indicateur du climat des affaires dans l'industrie confirme son redressement à l'inverse de l'indice national.

Services marchands



L'indicateur du climat des affaires dans les services se maintient en territoire négatif.

Dernières enquêtes et statistiques nationales de la Banque de France

Enquête mensuelle de conjoncture – [Cliquer ici](#)

Investissements, marges et situation de trésorerie dans l'industrie, le commerce de gros et les travaux publics – [Cliquer ici](#)

Commerce de détail – [Cliquer ici](#)

Information sur les entreprises :

Défaillances d'entreprises – [Cliquer ici](#)

Accès des entreprises au crédit – [Cliquer ici](#)

Crédits par taille d'entreprises [Cliquer ici](#)



9%

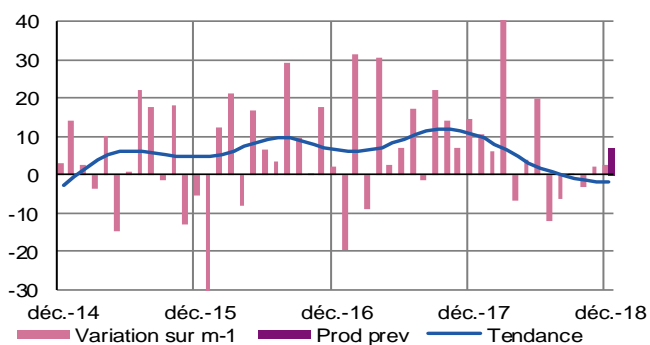
Poids des effectifs de l'industrie par rapport à la totalité des effectifs (source : ACOSS-URSSAF)

Industrie

l'activité industrielle marque le pas mais devrait rebondir, portée par la demande

Production passée et prévisions

(en solde d'opinions CVS)

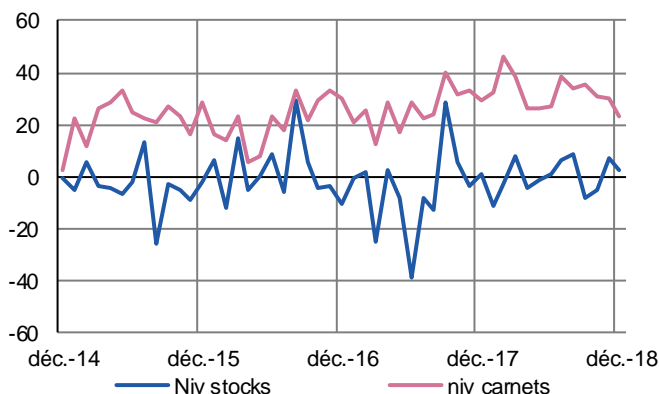


L'activité industrielle a largement ralenti en décembre avec les fermetures de fin d'année mais reste bien orientée et globalement supérieure à un an d'intervalle.

Les prévisions demeurent positives dans la plupart des secteurs.

Situation des carnets et des stocks de produits finis

(en solde d'opinions CVS)

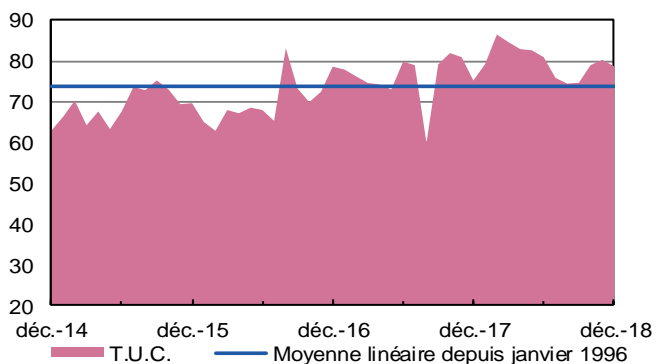


Les carnets de commandes continuent d'être consistants dans l'ensemble des branches sauf l'agroalimentaire.

Les stocks sont globalement adaptés aux besoins actuels sauf pour quelques acteurs des « autres produits industriels ».

Utilisation des capacités de production

(en solde d'opinions CVS)



Le taux d'utilisation des capacités de production conserve un niveau élevé.

Il l'est principalement dans la fabrication de matériels de transport et reste plus faible dans l'agroalimentaire.



35%

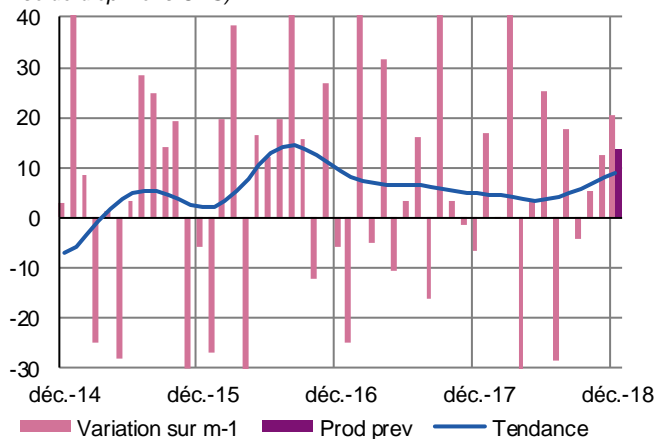
Poids des effectifs du sous-secteur dans la totalité de l'industrie.
(source : ACOSS-URSSAF)

Fabrication de denrées alimentaires et de boissons

L'activité est encore bien orientée même si la visibilité s'amenuise

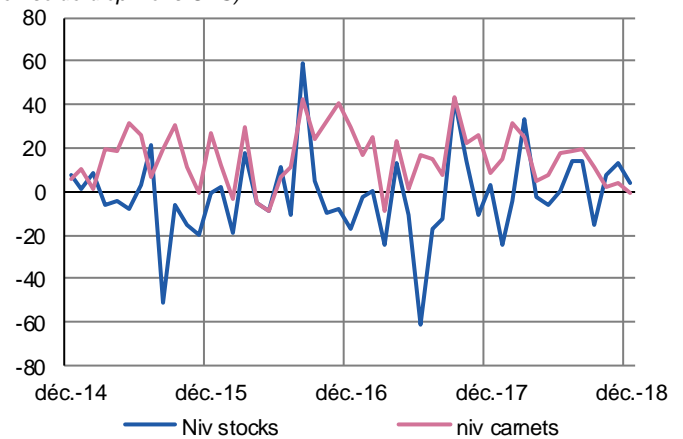
Production passée et prévisions

(en solde d'opinions CVS)



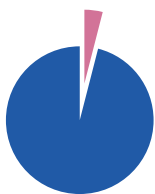
Situation des carnets et des stocks de produits finis

(en solde d'opinions CVS)



La tendance reste positive pour l'industrie agroalimentaire dont l'activité est supérieure à un an d'intervalle dans plusieurs branches, malgré le ralentissement de fin d'exercice.

Les stocks ont été confortés dans les boissons et les produits laitiers et réduits dans les autres branches. Les commandes se sont contractées et les carnets sont désormais jugés un peu faibles par plusieurs acteurs.



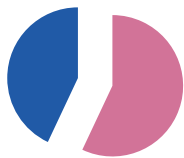
4%

Poids des effectifs du sous-secteur dans la totalité de l'industrie
(source : Pôle Emploi)

Matériels de transport

Portée par des carnets de commandes bien remplis, l'activité reste soutenue

La production a conservé son rythme très soutenu avant la fermeture de fin d'année, pour permettre le maintien des livraisons. Le redémarrage de l'année se fera sur le même rythme compte-tenu du carnet de commandes très consistant.



57%

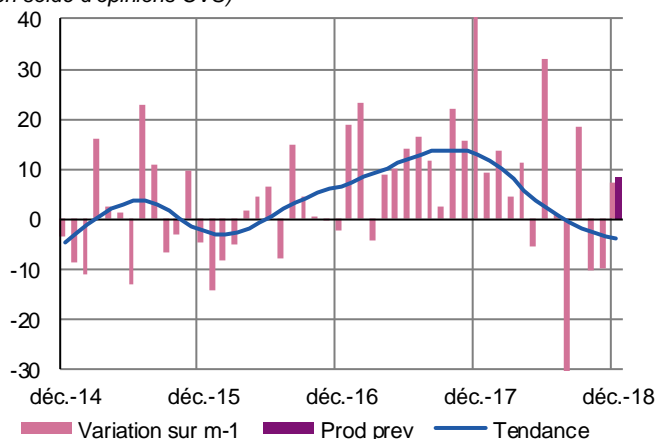
Poids des effectifs du sous-secteur dans la totalité de l'industrie
(source : ACOSS-URSSAF)

Autres produits industriels

Amorce attendue d'une reprise de l'activité, tirée par des carnets consistants.

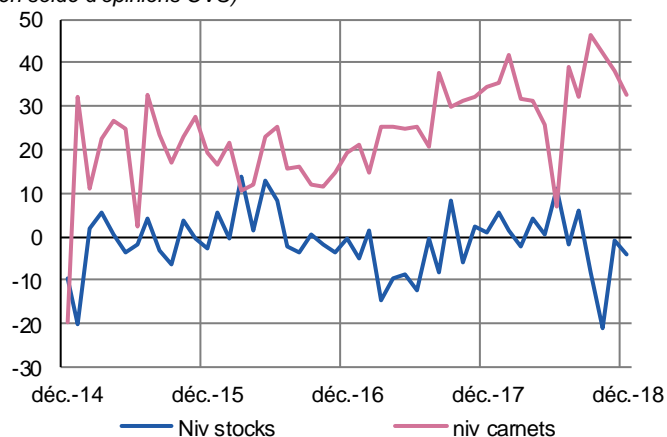
Production passée et prévisions

(en solde d'opinions CVS)



Situation des carnets et des stocks de produits finis

(en solde d'opinions CVS)



L'activité dans les « autres produits industriels » s'inscrit toujours en hausse à un an d'intervalle malgré le ralentissement de fin d'année. Les carnets sont toujours bien orientés sauf pour le travail du bois destiné au bâtiment et les stocks sont adaptés à la demande sauf dans quelques niches.

« Afin de tenir compte des évolutions économiques et toujours soucieuse de publier des données robustes et fiables, la Banque de France a actualisé, comme elle le fait périodiquement, le format des rubriques de ses publications « Tendances régionales ». Des modifications du périmètre de certains commentaires peuvent en résulter, allant parfois jusqu'à la suppression d'une rédaction détaillée spécifique pour quelques sous-secteurs ; dans ce cas cependant, les données sous-jacentes sont toujours exploitées, dans le cadre plus large du secteur englobant le sous-secteur considéré et du commentaire qui le concerne. Bien sûr, Tendances régionales vous permet toujours d'accéder directement à l'Enquête mensuelle de conjoncture (EMC), dans laquelle vous trouverez l'analyse nationale de la conjoncture par la Banque de France. »



74%

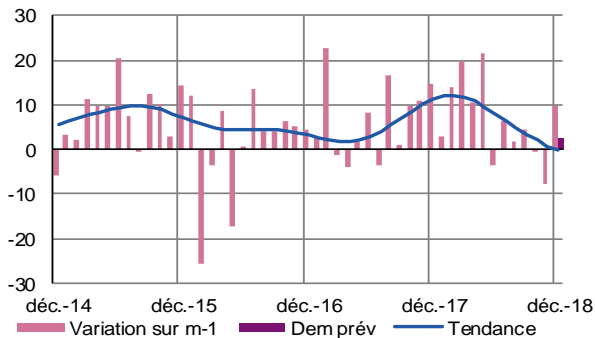
Poids des effectifs des Services Marchands par rapport à la totalité des effectifs
(source : ACOSS-URSSAF)

Services Marchands

L'activité, bien qu'affectée par les mouvements sociaux, reste plutôt bien orientée

Évolution globale

Activité passée et prévisions (en solde d'opinions CVS)

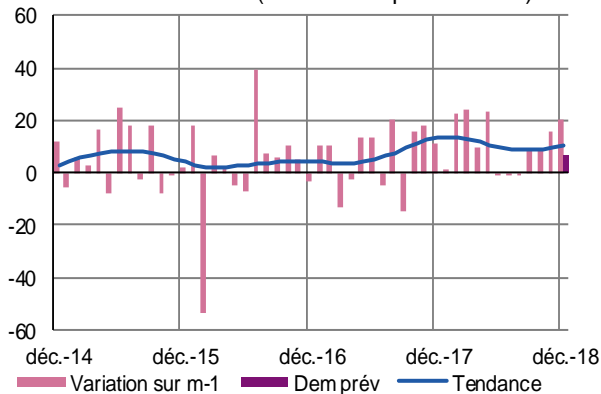


L'activité dans les services marchands s'est globalement bien comportée en décembre dans le contexte de ralentissement de fin d'année.

Les perspectives sont très disparates selon les secteurs.

Activités spécialisées, scientifiques et techniques, services administratifs et soutien

Évolution de la demande (en solde d'opinions CVS)



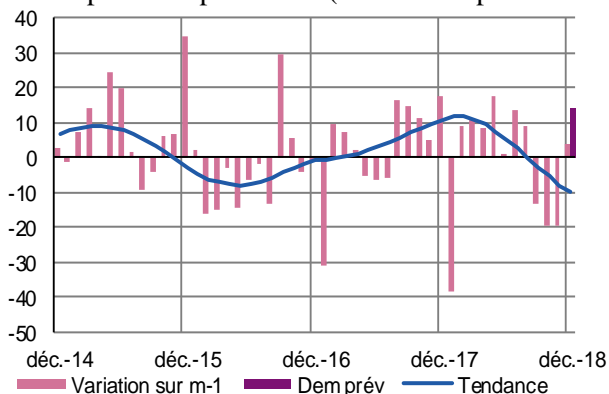
Location de véhicules

L'activité reste bien orientée et s'inscrit de nouveau en hausse à un an d'intervalle.

Les perspectives restent également positives.

Transports, hébergement et restauration

Activité passée et prévisions (en solde d'opinions CVS)

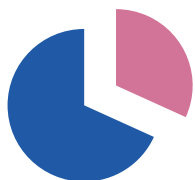


Transports et entreposage

L'activité s'est redressée par rapport au mois précédent mais est restée perturbée par les mouvements sociaux et s'inscrit en repli sensible à un an d'intervalle.

Hébergement et restauration

Orientation négative de l'activité pour les deux branches avec l'impact des mouvements sociaux et des fermetures inhabituelles.



31,8 %

Poids des effectifs du bâtiment et des travaux publics par rapport à la totalité des effectifs
(source : Pôle Emploi)

Bâtiment et Travaux Publics

L'activité est plutôt en repli ce trimestre et les prévisions reflètent les incertitudes liées à la commande publique.

Bâtiment

Gros œuvre

Le niveau d'activité du gros œuvre a fléchi d'un trimestre et de nouveau d'un an sur l'autre, emporté par le recul des travaux de maçonnerie générale et le gros œuvre de bâtiment en repli sensible, à l'inverse de la construction de maisons individuelles et celle d'autres bâtiment qui progressent. La demande est toujours tirée par la commande privée et les carnets sont jugés corrects dans l'ensemble. La demande demeure inégalement répartie sur le territoire.

Second œuvre

L'activité du second œuvre recule sensiblement par rapport au trimestre précédent mais s'inscrit globalement au niveau de 2017. Elle reste marquée par des résultats très divers : ralentissements trimestriels forts mais dépassement du niveau de l'an précédent, fortes baisses ou fortes hausses sur les deux périodes de référence. Les carnets sont globalement jugés assez positifs et les prévisions sont assez optimistes sauf dans une faible mesure pour les travaux d'installation électrique.

Travaux publics

L'activité dans les travaux publics a de nouveau fléchi au quatrième trimestre sous l'effet toujours de la rareté de la commande publique. Elle reste sensiblement en retrait de son niveau de A-1.

Comme précédemment, la demande est restée inégalement répartie, géographiquement et selon les activités. Les carnets sont notamment toujours jugés insuffisants pour les travaux de terrassement.

Les prévisions d'activité sont ainsi en baisse pour le prochain trimestre, dans l'attente d'un retour de la commande publique à un niveau plus conséquent.

La concurrence reste forte et les tarifs sont toujours âprement négociés.

Contactez-nous :

Banque de France

Service des Affaires Régionales

8, rue du sergent Casalonga

BP315

20177 AJACCIO CEDEX 1

Téléphone :

04.95.51.72.50

Télécopie :

04.95.51.72.64

Courriel : 0109-emc-ut@banque-france.fr

Le rédacteur en chef :

Thierry BERGER, Responsable du Service des Affaires Régionales

Le directeur de la publication :

Jean-Charles SANANES, Directeur Régional