

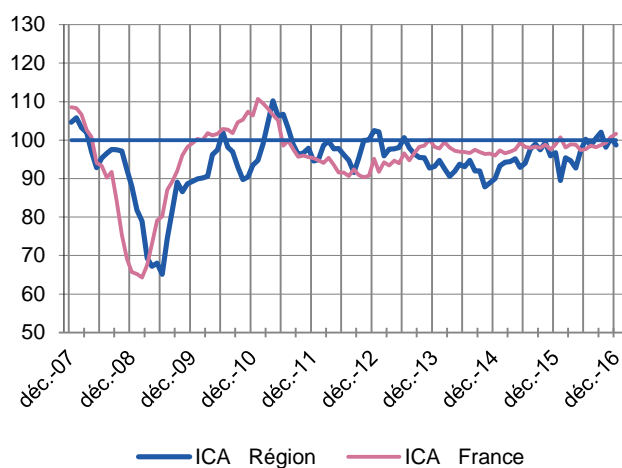
Timide indécision

Enquêtes mensuelles

Indicateurs du Climat des Affaires

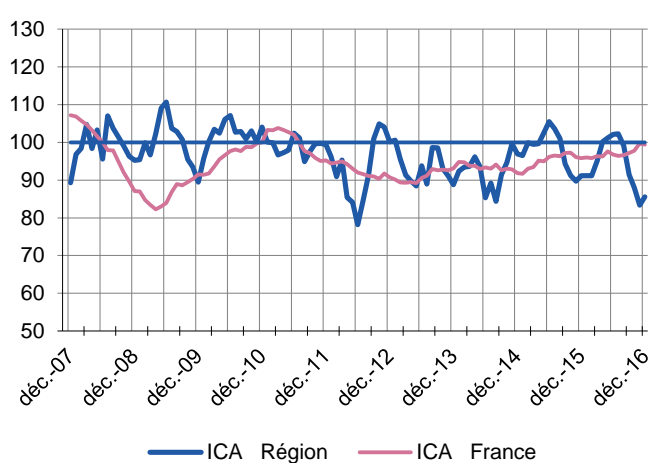
Un indicateur du climat des affaires permet une lecture rapide et simplifiée de la situation conjoncturelle. Il résume par une variable synthétique l'évolution des soldes d'opinion qui présentent des évolutions similaires dans le temps. En hausse, il traduit une amélioration du climat conjoncturel ; en baisse, sa dégradation ; 100 = moyenne de longue période.

Industrie



Légère baisse de l'indicateur du climat des affaires en décembre, à l'inverse du national qui continue sa lente progression.

Services marchands



L'indicateur du climat des affaires dans les services marchands s'inscrit en léger rebond après la forte baisse des derniers mois.

Dernières enquêtes et statistiques de la Banque de France

Enquête mensuelle de conjoncture – [Cliquer ici](#)

Bâtiment et Travaux publics – [Cliquer ici](#)

Commerce de détail – [Cliquer ici](#)

Information sur les entreprises :

- Défaillances d'entreprises – [Cliquer ici](#)
- Évolution des crédits aux entreprises – [Cliquer ici](#)
- Coût du crédit aux entreprises [Cliquer ici](#)



9%

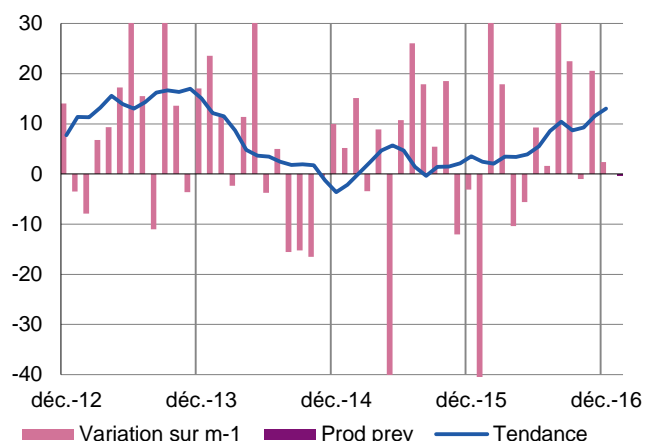
Poids des effectifs de l'industrie par rapport à la totalité des effectifs
(source : ACOSS-URSSAF)

Industrie

Bonne allure

Production passée et prévisions

(en solde d'opinions CVS)

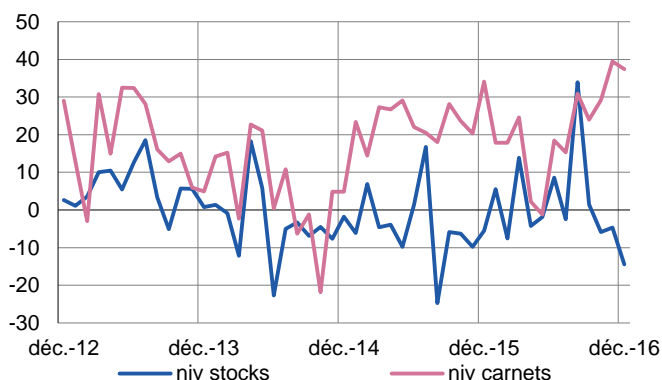


L'activité industrielle reste bien orientée, toujours tirée par l'agroalimentaire et le matériel de transport.

Une stabilité est attendue à ce bon niveau pour les prochains mois.

Situation des carnets et des stocks de produits finis

(en solde d'opinions CVS)

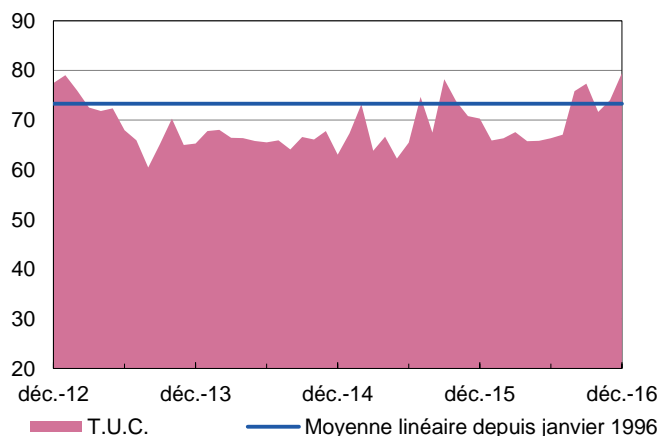


Les carnets de commandes sont jugés favorablement dans la plupart des secteurs.

Les stocks ont été largement entamés par les fermetures de fin d'année, principalement dans l'agroalimentaire.

Utilisation des capacités de production

(en solde d'opinions CVS)



Le taux d'utilisation des capacités de production progresse de nouveau en données cvs, s'inscrivant en dessus de sa moyenne de longue période.

Il demeure élevé pour le matériel de transport et dans une moindre mesure dans l'agroalimentaire.



35%

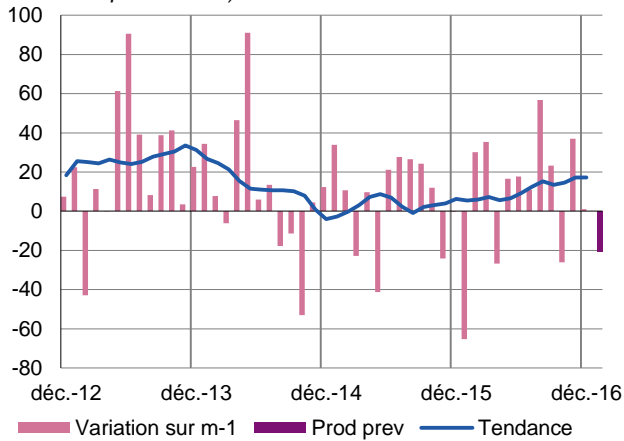
Poids des effectifs du sous-secteur dans la totalité de l'industrie.
(source : ACOSS-URSSAF)

Fabrication de denrées alimentaires et de boissons

Perspectives de qualité

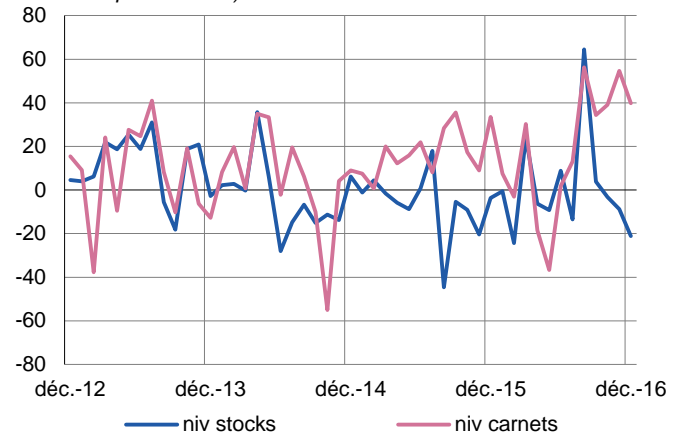
Production passée et prévisions

(en solde d'opinions CVS)



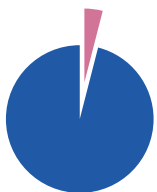
Situation des carnets et des stocks de produits finis

(en solde d'opinions CVS)



L'activité du secteur conserve la direction favorable de ces derniers mois, mais les prévisions cvs apparaissent en retrait.

Les stocks ont fondu avec les fermetures de fin d'année mais seront reconstitués assez rapidement. Les carnets de commandes sont jugés confortables pour la période.



4%

Poids des effectifs du sous-secteur dans la totalité de l'industrie
(source : Pôle Emploi)

Matériels de transport

Intensification en cours

Le secteur conserve son rythme d'activité élevé, soutenu par des carnets de commandes solides et des perspectives à moyen et long termes toujours favorables.



57%

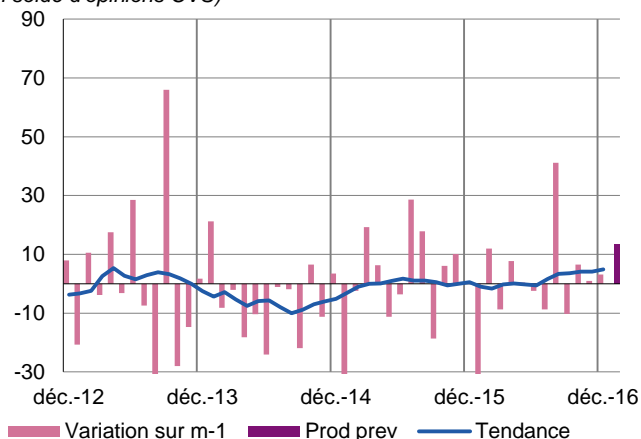
Poids des effectifs du sous-secteur dans la totalité de l'industrie
(source : ACOSS-URSSAF)

Autres produits industriels

Redressement en cours de confirmation

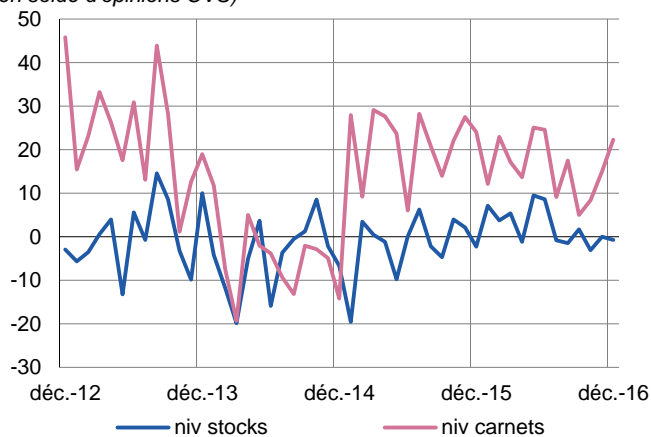
Production passée et prévisions

(en solde d'opinions CVS)



Situation des carnets et des stocks de produits finis

(en solde d'opinions CVS)



L'orientation de l'activité dans les autres produits industriels conserve une allure positive, un peu plus élevée que la moyenne de longue période. Les carnets sont jugés corrects dans la plupart des secteurs, tandis que les stocks sont adaptés aux prévisions.

« Afin de tenir compte des évolutions économiques et toujours soucieuse de publier des données robustes et fiables, la Banque de France a actualisé, comme elle le fait périodiquement, le format des rubriques de ses publications « Tendances régionales ». Des modifications du périmètre de certains commentaires peuvent en résulter, allant parfois jusqu'à la suppression d'une rédaction détaillée spécifique pour quelques sous-secteurs ; dans ce cas cependant, les données sous-jacentes sont toujours exploitées, dans le cadre plus large du secteur englobant le sous-secteur considéré et du commentaire qui le concerne.
Bien sûr, Tendances régionales vous permet toujours d'accéder directement à l'Enquête mensuelle de conjoncture (EMC), dans laquelle vous trouverez l'analyse nationale de la conjoncture par la Banque de France. »



74%

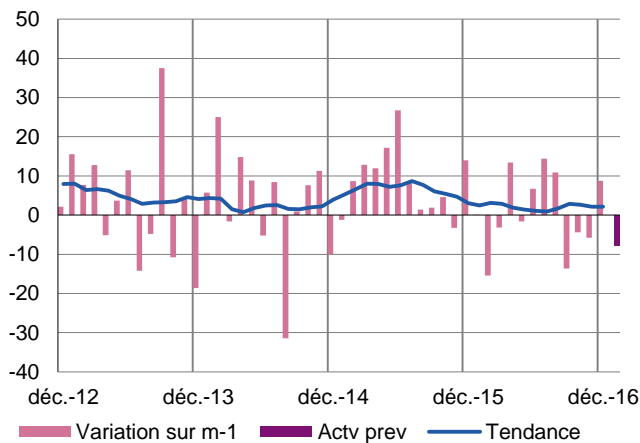
Poids des effectifs des Services Marchands par rapport à la totalité des effectifs
(source : ACOSS-URSSAF)

Services Marchands

Plutôt peu tonique

Évolution globale

Activité passée et prévisions
(en solde d'opinions CVS)

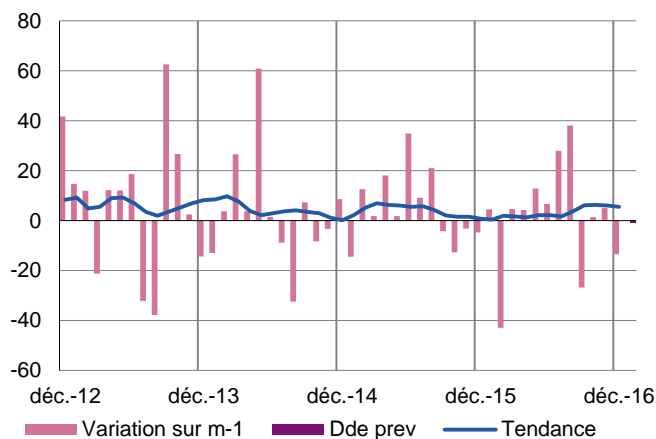


L'activité dans les services marchands, qui se replie d'un mois sur l'autre conformément à la saisonnalité, demeure dans l'ensemble supérieure à un an d'intervalle.

Les prévisions sont en revanche plutôt réservées, principalement dans les activités touristiques et les services à la personne.

Activités spécialisées, scientifiques et techniques, services administratifs et soutien

Évolution de la demande
(en solde d'opinions CVS)



Activités juridiques, comptables, de gestion, d'architecture, d'ingénierie, et d'analyse technique
Malgré des mouvements mensuels erratiques, la tendance est légèrement positive depuis quelques mois.

Location de véhicules

Bien qu'en repli saisonnier, le niveau d'activité est resté bien orienté en décembre, en hausse marquée par rapport à l'an passé.



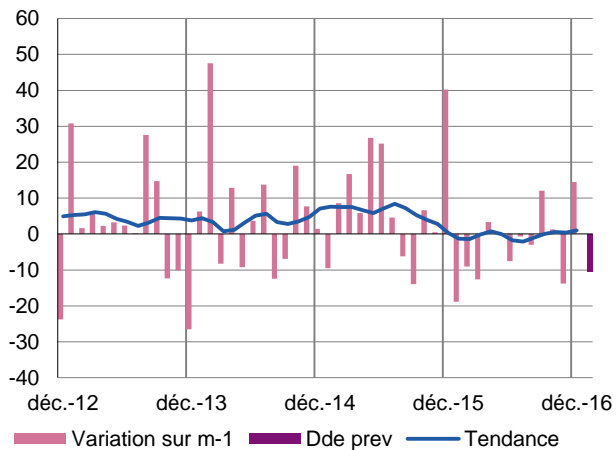
74%

Poids des effectifs des Services Marchands par rapport à la totalité des effectifs
(source : ACOSS-URSSAF)

Services Marchands

Transports, hébergement et restauration

Activité passée et prévisions
(en solde d'opinions CVS)



Transports et entreposage

Si l'évolution mensuelle est en repli, le niveau globalement atteint est nettement supérieur à celui de 2015.

Hébergement et restauration

A l'inverse du transport, le recul saisonnier place l'activité des deux branches du secteur en retrait à un an d'intervalle.



31,8 %

Poids des effectifs du bâtiment et des travaux publics par rapport à la totalité des effectifs
(source : Pôle Emploi)

Bâtiment et Travaux Publics

Bâtiment

Gros œuvre

Le ralentissement de l'activité observé d'un trimestre sur l'autre ne remet pas en cause l'évolution positive enregistrée depuis le début de l'exercice. Cette dernière qui demeure inégale selon les zones géographiques, reste tirée principalement par les travaux du secteur privé, notamment les bâtiments collectifs. Les prévisions sont désormais plus ouvertement positives, grâce à des carnets qui semblent se conforter.

Second œuvre

L'activité dans ce secteur s'inscrit en revanche en retrait global d'un trimestre comme d'un an sur l'autre. Quelques branches enregistrent néanmoins une évolution positive. Les carnets sont par ailleurs jugés normaux ou favorables dans tous les secteurs étudiés.

Travaux publics

L'activité dans les travaux publics évolue positivement ce trimestre et dépasse même le niveau de la même période de l'exercice précédent.

La demande demeure cependant insuffisante dans de nombreux secteurs, et ne permet pas de prévisions favorables dans une optique de court terme. La faiblesse de la demande publique se maintient malgré quelques dossiers aboutis. On enregistre toujours aussi peu de mouvements dans les constructions d'ouvrages spéciaux.

La concurrence reste intense et les prix des devis sont toujours discutés.

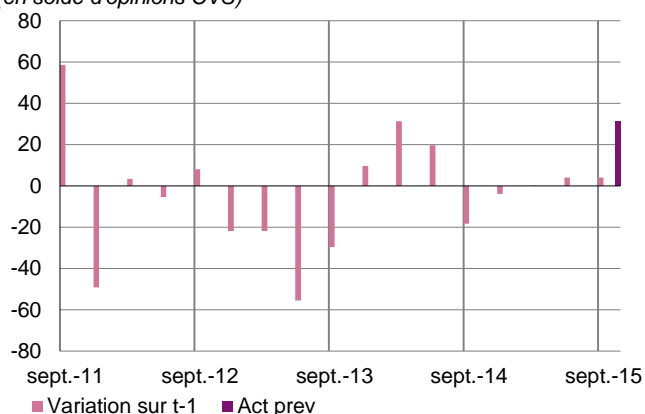
Les carnets encore faibles ne semblent évoluer positivement que pour la construction de routes, tandis que les autres branches peinent toujours à les remplir.

Commerce de gros

Contrasté mais plutôt sans allant

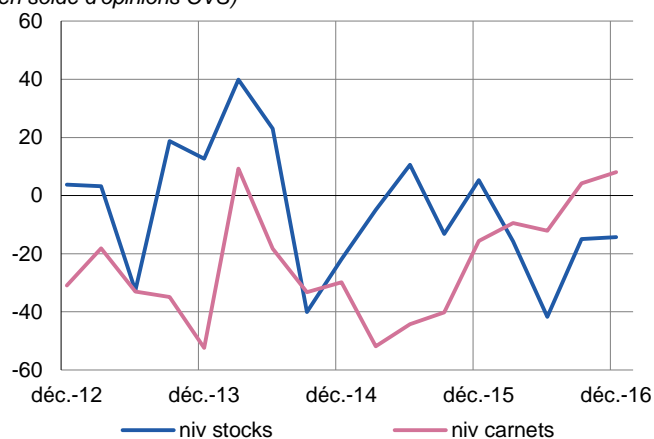
Activité passée et prévisions

(en solde d'opinions CVS)



Situation des carnets et des stocks de produits finis

(en solde d'opinions CVS)



Ensemble des produits agroalimentaires

Les volumes de ventes s'inscrivent en progression d'un trimestre sur l'autre mais demeurent en retrait sur les ventes de l'an dernier. Les prix des produits sont globalement stables. Les carnets de commandes sont jugés favorablement pour la période dans la majorité des branches, plus particulièrement pour les produits frais et les prévisions sont donc orientées à la hausse en données CVS.

Ensemble des produits industriels

La tendance du trimestre pour les produits industriels est légèrement orientée à la baisse, principalement tirée par le recul des équipements industriels. Pour autant, les volumes globaux demeurent supérieurs à un an d'intervalle. Les prévisions restent positives pour les matériels d'équipements de l'habitat, tandis que les carnets de commandes globalement jugés insuffisants pèsent sur les prévisions d'ensemble. Les stocks sont uniformément jugés conformes à ce niveau de demande.

Contactez-nous :

Banque de France

Service des Affaires Régionales

8, rue du sergent Casalonga - BP315 - 20177 AJACCIO CEDEX 1

Téléphone :

04.95.51.72.50

Télécopie :

04.95.51.72.64

Courriel : 0109-emc-ut@banque-france.fr

Le rédacteur en chef :

Thierry BERGER, Responsable du Service des Affaires Régionales

Le directeur de la publication :

Benoît Gress, Directeur Régional