

L'activité reste bonne en Août, la demande estivale de certains compensant les fermetures d'autres.

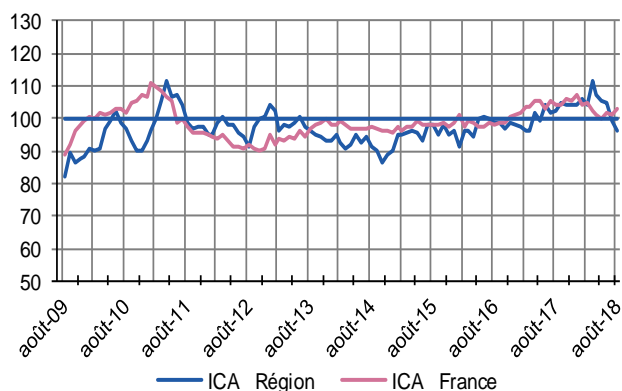
Enquêtes mensuelles

Indicateurs du Climat des Affaires

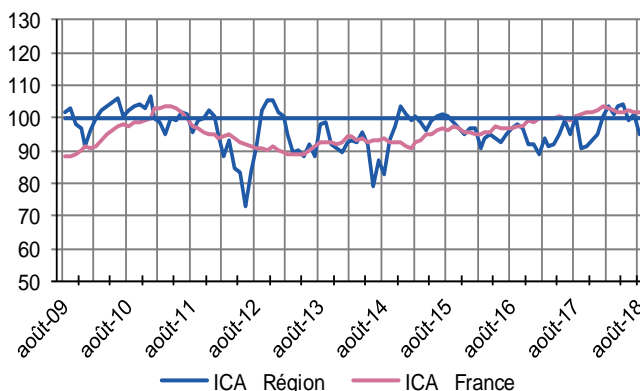
Depuis Juin 2018, le traitement de la saisonnalité a été perfectionné. Il est désormais conforme aux meilleures pratiques internationales. Cela limite la volatilité des séries corrigées et des ICA (par exemple en août) et les révisions des derniers points de ces mêmes séries

Un indicateur du climat des affaires permet une lecture rapide et synthétique de la situation conjoncturelle. Il résume le mouvement d'ensemble des soldes d'opinion. En hausse, il traduit une amélioration du climat conjoncturel ; en baisse, une dégradation ; 100 = moyenne de longue période. L'historique des données étant moins ancien au niveau régional qu'au national, les analyses statistiques en composantes principales aboutissent mécaniquement à des niveaux différents –mais à des tendances comparables– des ICA entre les deux périmètres géographiques (régional et national).

Industrie



Services marchands



L'indicateur régional du climat des affaires dans l'industrie est en léger repli, en zone négative, à l'inverse de l'indicateur national.

Le climat des affaires dans les services semble un peu moins porteur, tandis que l'indicateur national reste stable.

Dernières enquêtes et statistiques nationales de la Banque de France

Enquête mensuelle de conjoncture – [Cliquer ici](#)

Investissements, marges et situation de trésorerie dans l'industrie, le commerce de gros et les travaux publics – [Cliquer ici](#)

Commerce de détail – [Cliquer ici](#)

Information sur les entreprises :

Défaillances d'entreprises – [Cliquer ici](#)

Accès des entreprises au crédit – [Cliquer ici](#)

Crédits par taille d'entreprises [Cliquer ici](#)



9%

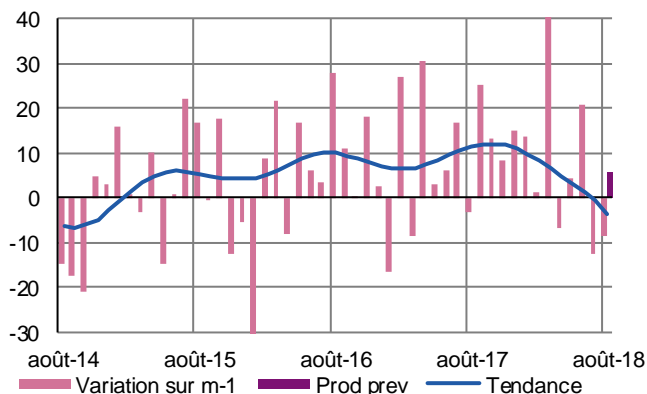
Poids des effectifs de l'industrie par rapport à la totalité des effectifs (source : ACOSS-URSSAF)

Industrie

L'activité industrielle pâtit, en Corse comme ailleurs, des fermetures estivales mais les perspectives de reprise sont bonnes

Production passée et prévisions

(en solde d'opinions CVS)

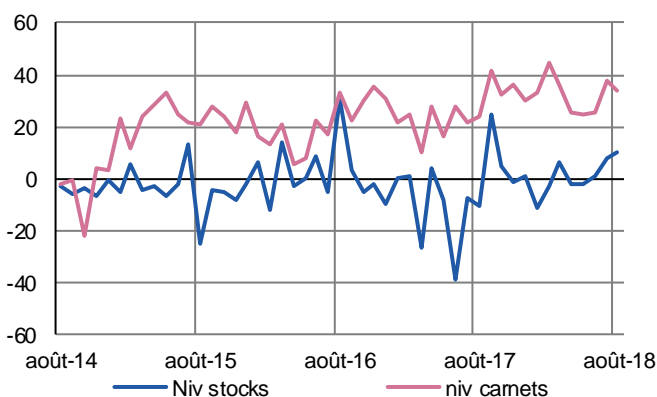


L'activité dans l'industrie en Corse, qui avait déjà ralenti fin juillet, a encore baissé avec les fermetures estivales.

Les prévisions de production s'affichent néanmoins toujours favorables.

Situation des carnets et des stocks de produits finis

(en solde d'opinions CVS)

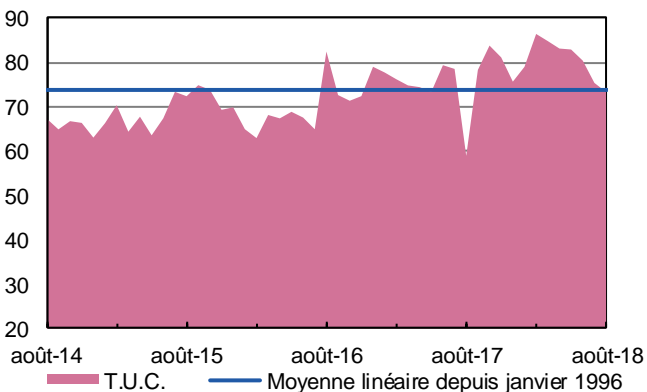


Les carnets de commandes se maintiennent à un bon niveau même s'ils se réduisent un peu dans l'agroalimentaire et certains « autres produits industriels ».

Les stocks sont globalement adaptés à la demande dans l'ensemble des secteurs.

Utilisation des capacités de production

(en solde d'opinions CVS)



Le taux d'utilisation des capacités de production a fléchi sous l'effet des fermetures et le redémarrage s'annonce bon.

Il est toujours stable à un haut niveau pour le matériel de transport et fort dans plusieurs branches de l'agroalimentaire.



35%

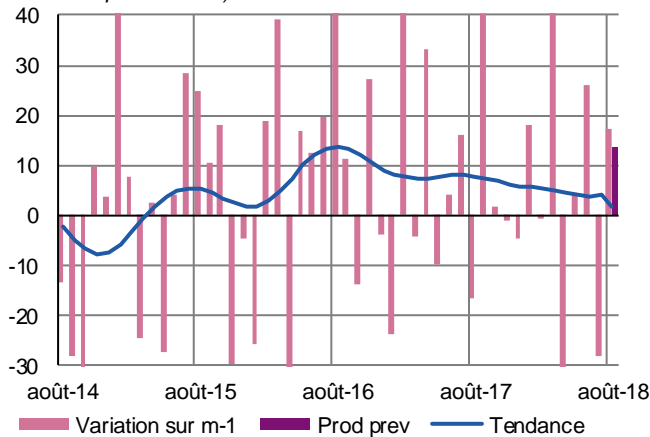
Poids des effectifs du sous-secteur dans la totalité de l'industrie.
(source : ACOSS-URSSAF)

Fabrication de denrées alimentaires et de boissons

Le secteur agro-alimentaire a plutôt bien profité de la période estivale

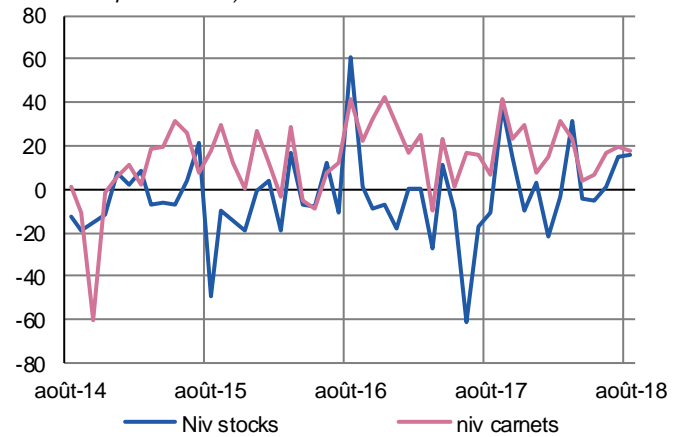
Production passée et prévisions

(en solde d'opinions CVS)



Situation des carnets et des stocks de produits finis

(en solde d'opinions CVS)



La production globale est en hausse d'un mois comme d'un an sur l'autre. Elle est de nouveau attendue en progression à moyen terme.

Les carnets de commandes sont jugés plutôt satisfaisants dans l'ensemble des secteurs, à l'exception de quelques produits en fin de saison.

Les stocks paraissent adaptés sauf pour le secteur des boissons très sollicité et, dans une moindre mesure, pour celui des produits transformés à base de viande.



4%

Poids des effectifs du sous-secteur dans la totalité de l'industrie
(source : Pôle Emploi)

Matériels de transport

Repli mécanique de la production lié aux fermetures mais les perspectives restent favorables

Après la fermeture estivale des installations, mise à profit pour effectuer la maintenance des outils de production, l'activité a repris à un niveau proche de son maximum, et devrait s'y maintenir les prochains mois. Le carnet de commandes demeure confortable et le rythme de livraisons est maintenu.



57%

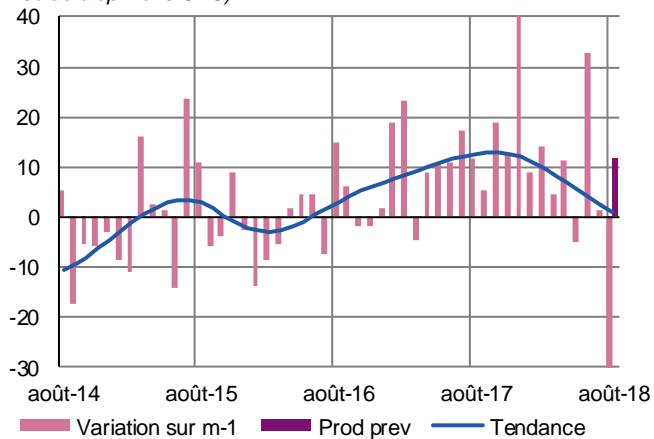
Poids des effectifs du sous-secteur dans la totalité de l'industrie
(source : ACOSS-URSSAF)

Autres produits industriels

Après un fort repli estival, l'activité repart, portée par des carnets consistants

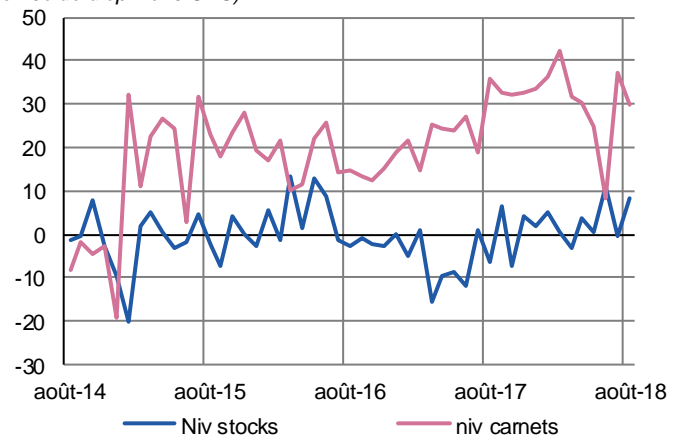
Production passée et prévisions

(en solde d'opinions CVS)



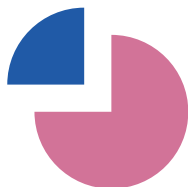
Situation des carnets et des stocks de produits finis

(en solde d'opinions CVS)



L'activité des « autres produits industriels » s'est quasiment arrêtée dans toutes les branches mais le redémarrage ramène déjà à un bon niveau. Les carnets restent confortables et permettent des prévisions favorables.

« Afin de tenir compte des évolutions économiques et toujours soucieuse de publier des données robustes et fiables, la Banque de France a actualisé, comme elle le fait périodiquement, le format des rubriques de ses publications « Tendances régionales ». Des modifications du périmètre de certains commentaires peuvent en résulter, allant parfois jusqu'à la suppression d'une rédaction détaillée spécifique pour quelques sous-secteurs ; dans ce cas cependant, les données sous-jacentes sont toujours exploitées, dans le cadre plus large du secteur englobant le sous-secteur considéré et du commentaire qui le concerne.
Bien sûr, Tendances régionales vous permet toujours d'accéder directement à l'Enquête mensuelle de conjoncture (EMC), dans laquelle vous trouverez l'analyse nationale de la conjoncture par la Banque de France. »



74%

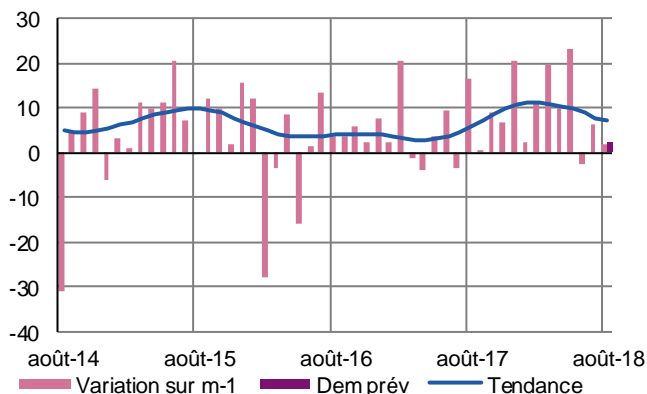
Poids des effectifs des Services Marchands par rapport à la totalité des effectifs
(source : ACOSS-URSSAF)

Services Marchands

Portée par une demande dynamique, l'activité progresse dans les services marchands

Évolution globale

Activité passée et prévisions
(en solde d'opinions CVS)

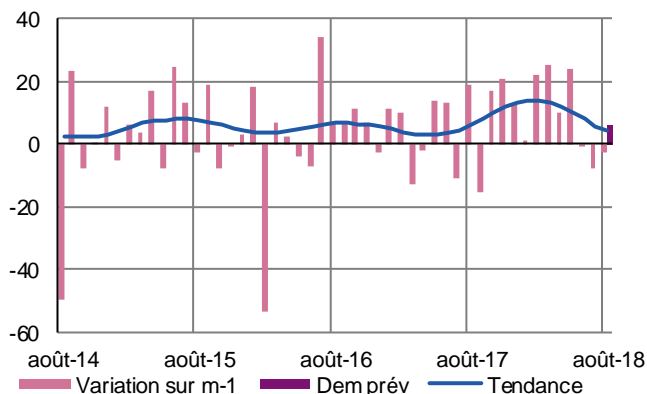


Les services marchands enregistrent une nouvelle progression de leur activité tant d'un mois que d'un an sur l'autre.

Les prévisions sont en phase avec la saisonnalité pour les activités liées au tourisme et plus favorables pour les activités spécialisées et techniques.

Activités spécialisées, scientifiques et techniques, services administratifs et soutien

Évolution de la demande
(en solde d'opinions CVS)



Activités juridiques, comptables, de gestion, d'architecture, d'ingénierie, et d'analyse technique

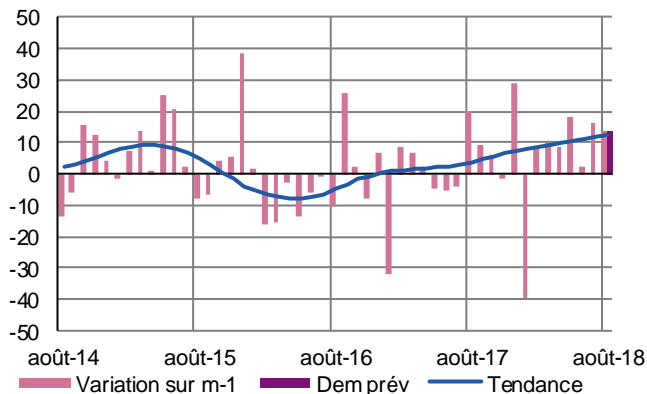
L'activité qui s'est contractée pendant l'été affiche des perspectives favorables.

Location de véhicules

Le secteur s'inscrit de nouveau en progression saisonnière et conserve son avance sur l'an dernier. Les prévisions confirment cette tendance.

Transports, hébergement et restauration

Activité passée et prévisions
(en solde d'opinions CVS)



Transports et entreposage

L'activité s'est inscrite en progression sur les deux périodes de référence, mais devrait ralentir assez nettement.

Hébergement et restauration

L'activité de l'hébergement a de nouveau progressé sensiblement et dépassé celle de l'an dernier. A l'inverse du mois précédent, l'activité dans la restauration enregistre une évolution positive d'un mois et d'un an sur l'autre.

Contactez-nous :

Banque de France

Service des Affaires Régionales

8, rue du sergent Casalonga

BP315

20177 AJACCIO CEDEX 1

Téléphone :

04.95.51.72.50

Télécopie :

04.95.51.72.64

Courriel : 0109-emc-ut@banque-france.fr

Le rédacteur en chef :

Thierry BERGER, Directeur des Affaires Régionales

Le directeur de la publication :

Jean-Charles SANANES, Directeur Régional