

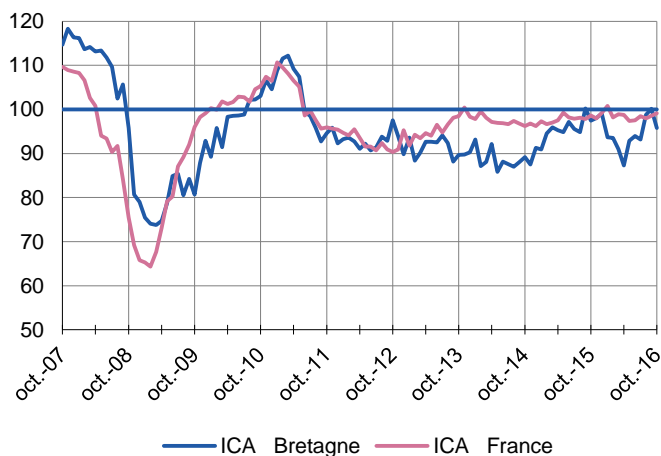
L'activité s'est très légèrement contractée dans l'industrie et a pratiquement stagné au sein des services marchands.

Pour les deux secteurs, les prévisions sont favorables.

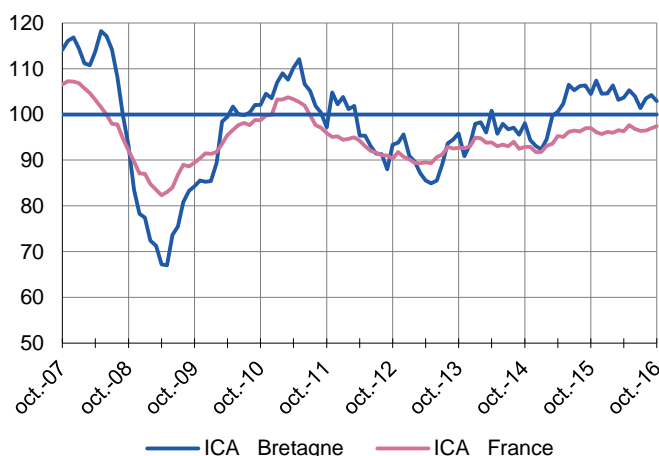
Indicateurs du Climat des Affaires

Un indicateur du climat des affaires permet une lecture rapide et simplifiée de la situation conjoncturelle. Il résume par une variable synthétique l'évolution des soldes d'opinion qui présentent des variations similaires dans le temps. En hausse, il traduit une amélioration du climat conjoncturel ; en baisse, sa dégradation ; 100 = moyenne de longue période.

Industrie



Services marchands



En octobre, l'indicateur de climat des affaires a perdu 4 points dans l'industrie. En repartant à la baisse, cette évolution interrompt le rebond entamé en avril 2016.

Dans les services marchands, l'indicateur du climat des affaires, qui n'a que très faiblement fléchi, conserve une position un peu au-dessus de sa moyenne de longue période.

Dernières enquêtes et statistiques de la Banque de France

Régionales

Bâtiment et Travaux publics – Cette enquête trimestrielle est réalisée aux mois de janvier, avril, juillet et octobre.
[Accéder à la dernière enquête](#)

Les entreprises en Bretagne

[Les entreprises en Bretagne : Bilan 2015 et perspectives 2016](#)

Nationales

Enquête mensuelle de conjoncture – [Cliquer ici](#)

Travaux publics et commerce de gros – [Cliquer ici](#)

Commerce de détail – [Cliquer ici](#)

Information sur les entreprises :

- Défaillances d'entreprises – [Cliquer ici](#)
- Évolution des crédits aux entreprises – [Cliquer ici](#)
- Taux des crédits aux entreprises – [Cliquer ici](#)



18,5 %

Poids des effectifs salariés de l'industrie par rapport à la totalité des effectifs salariés tous secteurs confondus

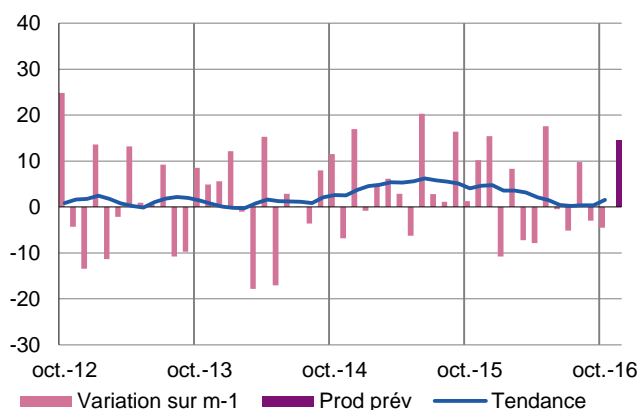
(source : ACOSS-URSSAF au 31/12/2015)

Industrie

La production s'est un peu comprimée en octobre.
À court terme, l'activité devrait se redresser.

Production passée et prévisions

(en solde d'opinions CVS)



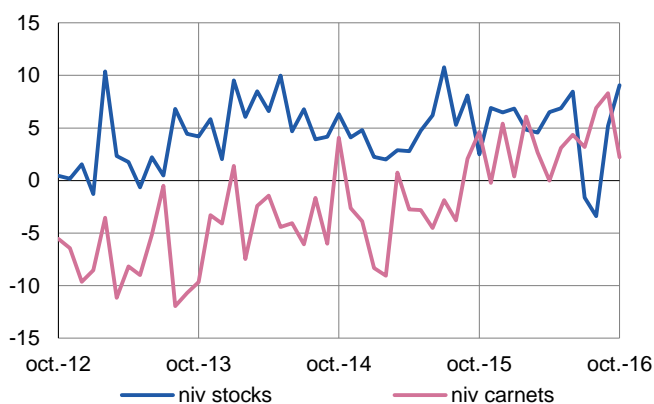
En termes de production, la légère tendance baissière amorcée en septembre s'est prolongée en octobre.

L'appréciation des prix des matières premières et des produits finis s'est poursuivie à un rythme relativement significatif.

Les chefs d'entreprise font toutefois preuve d'optimisme pour les mois à venir.

Situation des carnets et des stocks de produits finis

(en solde d'opinions CVS)



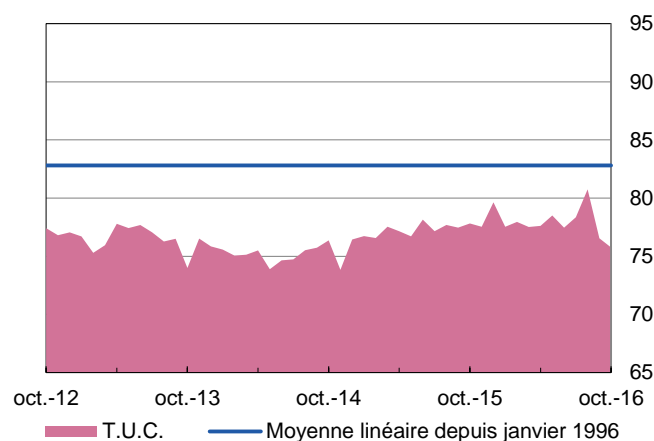
Comparée au mois précédent, une réduction des flux de commandes nouvelles a été notée, tant sur le marché intérieur qu'en provenance de l'étranger.

Par voie de conséquence, les carnets de commandes ont un peu perdu en consistance, pour atteindre désormais un niveau juste correct, c'est-à-dire sans véritable marge de sécurité.

De façon concomitante, le rythme des livraisons s'est ralenti et les stocks de produits finis se sont très légèrement alourdis.

Utilisation des capacités de production

(en pourcentage)



En octobre, le taux d'utilisation des capacités de production a baissé, confirmant ainsi le mouvement amorcé depuis quelques mois déjà.



37,1 %

Poids des effectifs salariés du sous-secteur dans la totalité des effectifs salariés de l'industrie

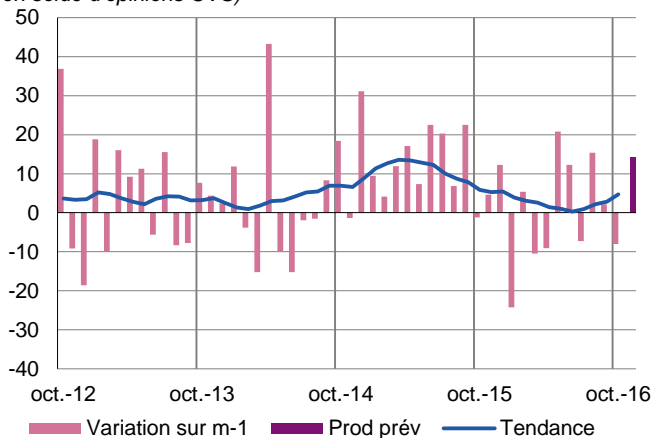
(source : ACOSS-URSSAF au 31/12/2015)

Fabrication de denrées alimentaires et de boissons

Une diminution mesurée des volumes produits est intervenue en octobre. La demande globale s'est aussi en peu amoindrie, les flux d'ordres intérieurs et extérieurs s'inscrivant en retrait. Le niveau des carnets de commandes est repassé en dessous de la normale. Les prix des matières premières, ainsi que ceux des produits finis, ont enregistré une hausse tangible. Les stocks de produits finis apparaissent assez bien maîtrisés. À court terme, un redémarrage de la production est envisagé.

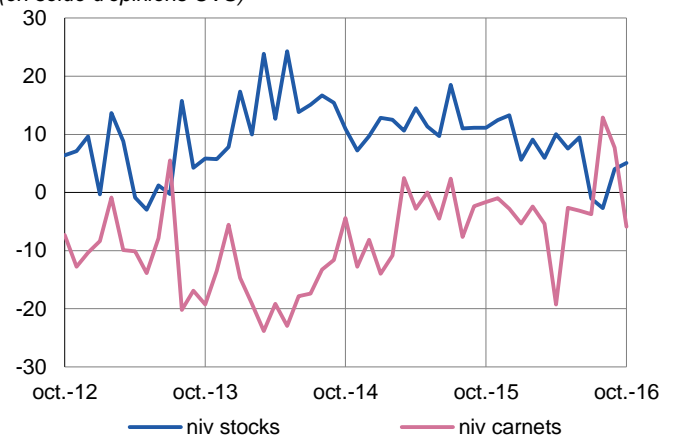
Production passée et prévisions

(en solde d'opinions CVS)



Situation des carnets et des stocks de produits finis

(en solde d'opinions CVS)



Transformation et conservation de la viande de boucherie

La production d'octobre s'est avérée en retrait de celle du mois de septembre. En raison, principalement, d'une moins bonne animation sur les marchés internationaux, la demande globale s'est également resserrée. Une décélération du rythme des livraisons a été relevée et les stocks de produits finis en fin de mois affichent un excédent. Eu égard à des carnets de commandes dont le niveau est estimé un peu en dessous de la normale, les industriels s'attendent plutôt à une simple reconduction du niveau de production.

Fabrication de produits laitiers

D'un mois sur l'autre, la production et le rythme des livraisons sont inchangés. Sous l'effet d'une composante internationale en repli, la demande globale s'est un peu tassée. Les carnets de commandes, convenablement fournis mais très loin d'être pléthoriques, font que les chefs d'entreprises ne s'attendent pas à une progression soutenue de la production au cours des mois qui arrivent.



12,2 %

Poids des effectifs salariés du sous-secteur dans la totalité des effectifs salariés de l'industrie

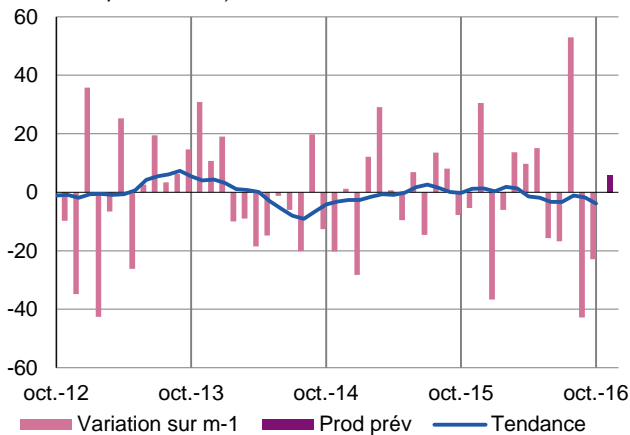
(source : ACOSS-URSSAF au 31/12/2015)

Équipements électriques électroniques, informatiques et autres machines

Dans le prolongement du retrait intervenu en septembre, la production s'est encore réduite. Les flux d'ordres intérieurs et, dans une moindre mesure, extérieurs, se sont également assez sensiblement affaiblis. Le niveau des carnets de commandes en a pâti puisqu'il est désormais considéré assez franchement en deçà de la normale. À bref délai, la production devrait s'accroître très modérément.

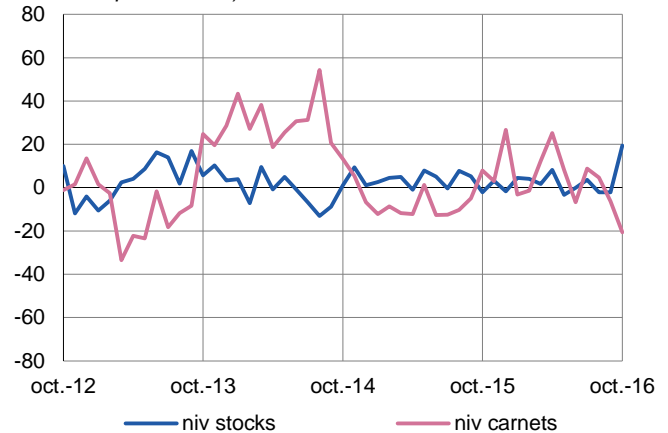
Production passée et prévisions

(en solde d'opinions CVS)



Situation des carnets et des stocks de produits finis

(en solde d'opinions CVS)



Produits informatiques, électroniques et optiques

Les volumes produits, ainsi que les livraisons, ont continué d'être orientés à la baisse. La demande globale s'est nettement réduite, les entrées de commandes sur le marché intérieur enregistrant une diminution relativement significative. Les carnets se sont un peu dégarnis mais à un niveau toujours correct. À terme rapproché, la production devrait être très similaire à celle observée en octobre.

Machines et équipements

En octobre, production, demande globale et rythme des livraisons ont baissé. En dépit de carnets de commandes jugés insuffisamment fournis, un accroissement modéré de la production est attendu au cours des prochaines semaines.



9,4 %

Poids des effectifs salariés du sous-secteur dans la totalité des effectifs salariés de l'industrie

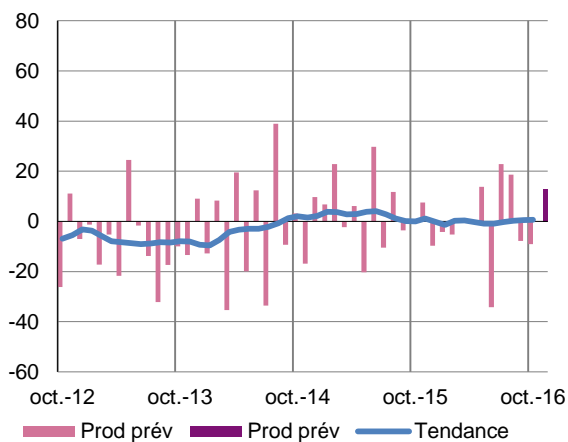
(source : ACOSS-URSSAF au 31/12/2015)

Matériels de transport

Pour partie en raison de la baisse de l'activité relevée au sein de la construction automobile, la production a porté sur des volumes inférieurs à ceux du mois de septembre. Malgré quelques avancées à l'export, globalement, un reflux des entrées de commandes a été perçu. Les carnets de commandes restent bien remplis, principalement en raison de la visibilité à long terme du secteur de la construction navale. À brève échéance, la production recommencerait à croître.

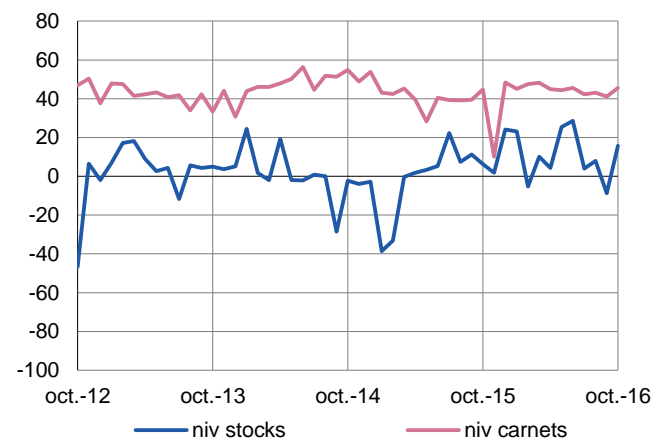
Production passée et prévisions

(en solde d'opinions CVS)



Situation des carnets et des stocks de produits finis

(en solde d'opinions CVS)





41,4 %

Poids des effectifs salariés du sous-secteur dans la totalité des effectifs salariés de l'industrie

(source : ACOSS-URSSAF au 31/12/2015)

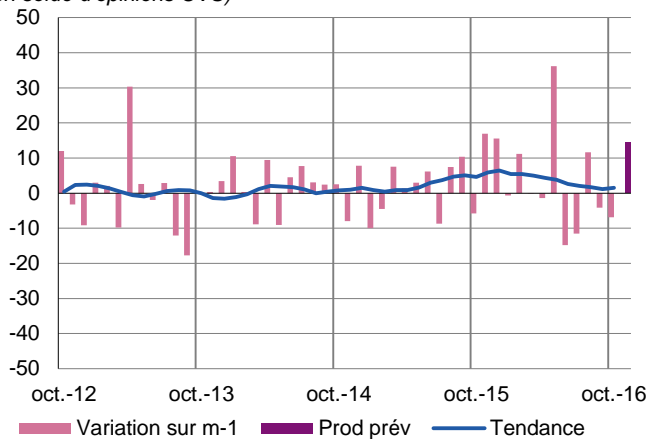
Autres produits industriels

Textiles, habillement, cuir et chaussure – Industrie chimique – Produits en caoutchouc, plastique et autres produits non métalliques – Métallurgie et produits métalliques – Bois, papier et imprimerie

Pour le deuxième mois consécutif, la production s'est un peu repliée. La demande globale a aussi accusé un retrait mais d'ampleur plus mesurée. Les carnets de commandes sont toujours considérés convenablement remplis, sans plus. Prochainement, la production retrouverait une trajectoire haussière.

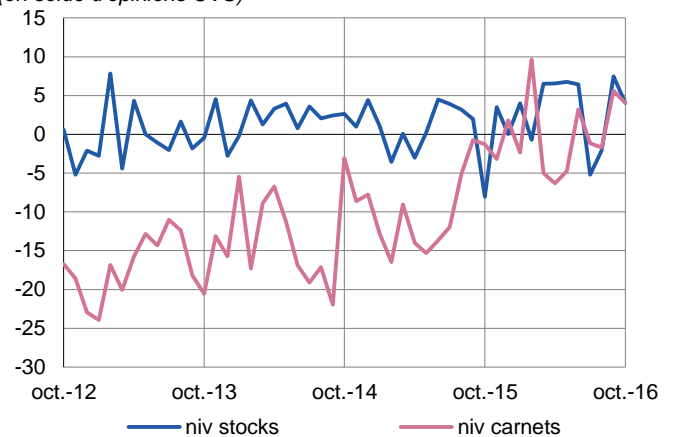
Production passée et prévisions

(en solde d'opinions CVS)



Situation des carnets et des stocks de produits finis

(en solde d'opinions CVS)



Bois, papier, imprimerie

La production n'a pas égalé le niveau de celle du mois de septembre et le rythme des livraisons a aussi perdu en intensité. La réduction de la demande globale a provoqué une insuffisance des ordres en carnets. À bref délai, les perspectives sont cependant assez bien orientées.

Produits en caoutchouc et en plastique

La production a été reconduite sur les bases constatées en septembre. Les prix des matières premières se sont appréciés. À un mois d'intervalle, les entrées de commandes affichent une certaine stabilité. En fin de mois, le niveau des carnets de commandes demeure satisfaisant et les prévisions des industriels sont raisonnablement optimistes.

Autres produits minéraux non métalliques

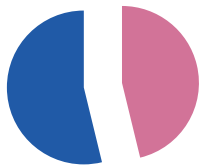
En octobre, le recul de l'activité s'est poursuivi. Les flux de commandes nouvelles ont perdu en intensité mais les carnets ont tout de même préservé leur aisance antérieure. C'est un rebond de la production qui est entrevu à court terme.

Métallurgie et produits métalliques

Sur le mois d'octobre, la production a encore augmenté, tout comme la cadence des livraisons. La demande globale a marqué des avancées, confortant ainsi le niveau jugé correct des carnets de commandes. Lors des toutes prochaines semaines, la production devrait s'intensifier.

Autres industries manufacturières, réparation et installation de machines

Ce mois-ci, le fléchissement des fabrications a été peu important. En revanche, la demande globale s'est sensiblement tassée. Les carnets de commandes sont désormais considérés un peu trop courts. À un horizon proche, les chefs d'entreprise entrevoient seulement une petite hausse de la production.



47,0 %

Poids des effectifs salariés des services marchands par rapport à la totalité des effectifs salariés tous secteurs confondus
(source : ACOSS-URSSAF au 31/12/2015)

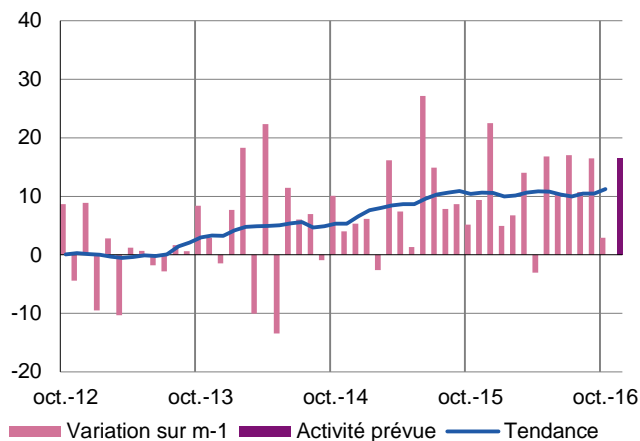
Services marchands

En octobre, la croissance de l'activité s'est nettement ralentie.

Pour autant, les anticipations à court terme demeurent favorables.

Services marchands

Activité passée et prévisions
(en solde d'opinions CVS)



L'activité et la demande globale ont marqué de timides avancées ; elles devraient toutefois s'étoffer plus largement à court terme

En matière d'effectifs, la trajectoire haussière est restée d'actualité et cette bonne orientation devrait perdurer lors des semaines qui viennent.

Réparation automobile

En octobre, l'activité s'est émoussée mais, pour les prochains mois, les prévisions sont bien orientées.

Transports et entreposage

A l'instar des derniers mois, l'activité et la demande ont assez vivement progressé et les effectifs ont continué d'être étoffés. À brève échéance, l'activité devait continuer de s'accroître à un rythme soutenu.

Hébergement

Après un mois de septembre de quasi-stagnation, l'activité et la demande globale, corrigées des variations saisonnières, ont perdu en dynamisme. Au cours des prochains mois, le reflux de l'activité qui est envisagé ne devrait pas affecter le niveau des effectifs.

Activités d'architecture, d'ingénierie, de contrôles techniques

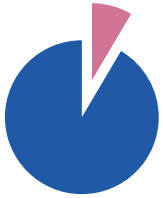
L'activité et la demande globale ont été en retrait sur celles observées en septembre. À court terme, cette tendance positive devrait quelque peu s'atténuer, sans pour autant remettre en cause l'évolution favorable en matière d'effectifs qui prévaut depuis plusieurs mois déjà.

Publicité et études de marché

L'activité et, dans une moindre mesure, la demande globale, ont chuté en octobre. Les professionnels du secteur, qui ne s'attendent pas à un redémarrage prochain de l'activité, n'excluent pas que le niveau des effectifs puisse être sensiblement revu à la baisse.

Activités liées à l'emploi

La croissance de l'activité et la demande globale se sont accélérées au cours du mois sous revue. Pour autant, un très léger repli pourrait intervenir à une échéance rapprochée ; ce tassement de l'activité n'aurait toutefois pas d'incidence sur le renforcement en cours des effectifs des agences.



8,5 %

Poids des effectifs salariés du bâtiment et des travaux publics par rapport à la totalité des effectifs salariés tous secteurs confondus (source : ACOSS-URSSAF au 31/12/2015)

Bâtiment et Travaux Publics

Le 3^{ème} trimestre de l'année 2016 a confirmé l'amélioration perçue sur le premier semestre de l'année. L'activité a continué de s'améliorer au sein du bâtiment. Dans les travaux publics, le contexte demeure plus difficile mais avec, là aussi, quelques signaux positifs qui se sont fait jour. Globalement, les carnets de commandes se regarnissent progressivement mais à un niveau, pour le moment, toujours insuffisant. Les prix des devis ne baissent plus autant que dans un passé récent mais demeurent sous tension, en particulier dans les travaux publics.

Bien qu'empreintes d'une certaine prudence, les prévisions des professionnels du secteur sont plutôt optimistes pour le trois mois qui viennent.

Bâtiment

Gros œuvre

Le redressement progressif de l'activité amorcé depuis plusieurs mois s'est confirmé au 3^{ème} trimestre 2016. Sur le marché de la construction neuve de logements, une nouvelle amélioration a été constatée, tant sur le segment du collectif qu'en secteur diffus. Grâce à un retour de la catégorie des « primo-accédants » sur le marché, le nombre des promoteurs ayant relancé des programmes immobiliers progresse. Si l'acquisition de la résidence principale bénéficie de l'amélioration des conditions d'attribution du prêt à taux zéro, en revanche, le dispositif « PINEL » ne tourne pas à plein régime car nombre d'investisseurs privés ayant investi sous les dispositifs antérieurs se retrouvent avec des logements vacants.

Sur le créneau du « non résidentiel », les volumes restent faibles, la demande se rapportant aux bâtiments d'« élevage » stagnant en raison des nombreuses mises aux normes déjà effectuées.

La reconstitution progressive des plans de charge s'est prolongée mais dans un contexte de prix des devis extrêmement bas. De façon inchangée, les trésoreries des entreprises sont toujours très tendues.

Pour le prochain trimestre, les professionnels restent positifs dans leurs prévisions, tout en évoquant une reprise non encore stabilisée.

Second œuvre

Au cours du 3^{ème} trimestre 2016, l'activité s'est maintenue à un niveau correct. Le redémarrage des ventes immobilières dans l'ancien a continué d'alimenter le segment de l'entretien-amélioration, via les travaux de rénovation thermique et d'embellissement initiés par les nouveaux propriétaires.

Pour autant, les carnets de commandes demeurent trop courts et le nombre d'entreprises faisant état de difficultés au niveau de leur trésorerie est toujours loin d'être négligeable.

Au cours des trois mois qui viennent, l'activité devrait bien résister, tout en restant éloignée de son potentiel de développement.

Travaux publics

Au 3^{ème} trimestre 2016, pour la première fois depuis longtemps, l'activité du secteur aurait enregistré de légers progrès grâce, notamment, à la concrétisation d'investissements privés. Le niveau d'activité demeure néanmoins peu élevé, la réduction des budgets des collectivités locales ayant pour conséquence de différer certains travaux d'entretien, tels que ceux des voiries par exemple.

Les carnets de commandes, largement impactés par une commande publique structurellement en baisse, se sont un peu regarnis mais restent beaucoup trop étroits.

Sans changement, les prix des prestations demeurent sous tension et concourent à maintenir dans un état de fragilité une proportion importante d'entreprises du secteur.

Pour la fin de l'année, les professionnels anticipent plutôt une stabilité de l'activité. À plus long terme, ils sont toujours enclins à penser que la véritable sortie de crise sera très lente, d'autant que leur visibilité sur le premier semestre 2017 s'avère réduite du fait du cycle électoral qui se profile.

Contactez nous

Banque de France

Succursale de RENNES

25 rue de la Visitation
35000 RENNES

Téléphone :

02 99 25 12 12

Télécopie

02 99 25 12 28

Renseignements d'ordre général :

Courriel : 0682-EMC-UT@banque-france.fr (courriel non nominatif)

* * *

- **Le rédacteur en chef**

Patrick DOUDARD

- **Le directeur de la publication**

Jean-pascal PREVET

Directeur Régional de la Banque de France