

L'activité a marqué quelques avancées en juin.

Cette tendance haussière se maintiendrait pendant l'été.

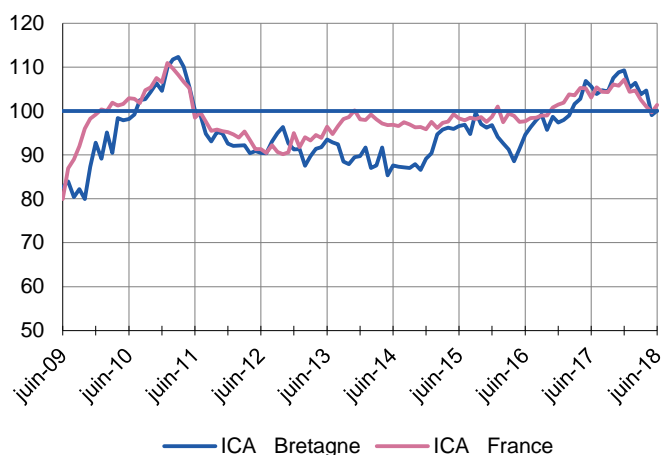
Enquêtes mensuelles

Indicateurs du Climat des Affaires

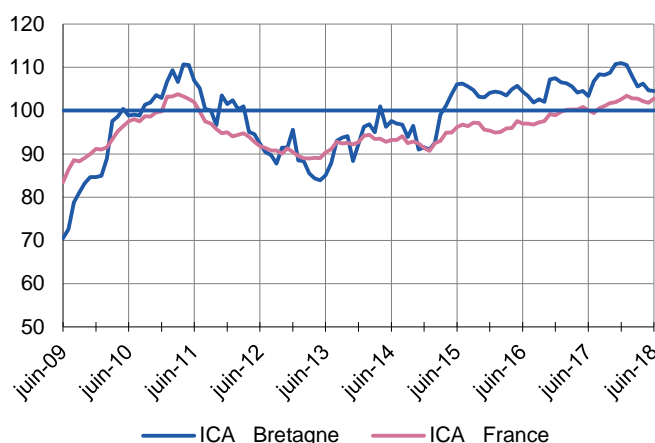
Un indicateur du climat des affaires permet une lecture rapide et simplifiée de la situation conjoncturelle. Il résume par une variable synthétique l'évolution des soldes d'opinion qui présentent des évolutions similaires dans le temps. En hausse, il traduit une amélioration du climat conjoncturel ; en baisse, sa dégradation ; 100 = moyenne de longue période.

À partir de ce numéro, le traitement de la saisonnalité a été perfectionné. Il est désormais conforme aux meilleures pratiques internationales. Cela limite la volatilité des séries corrigées et des ICA (par exemple en août) et les révisions des derniers points de ces mêmes séries.

Industrie



Services marchands



L'indicateur du climat des affaires dans l'industrie s'est légèrement redressé et se positionne légèrement au-dessus de son niveau moyen de longue période.

L'indicateur du climat des affaires dans les services marchands est resté stable à un niveau supérieur à sa moyenne de longue période.

Enquête trimestrielle

Bâtiment et Travaux Publics

Activité stable dans le bâtiment mais en retrait dans les travaux publics.

Trajectoire haussière prévue lors des prochains mois.

Dernières enquêtes et statistiques nationales de la Banque de France

Conjoncture industrie, services, bâtiment – [Cliquer ici](#)

Investissements, marges et situation de trésorerie dans l'industrie, le commerce de gros et les travaux publics – [Cliquer ici](#)

Commerce de détail – [Cliquer ici](#)

Défaillances d'entreprises – [Cliquer ici](#)

Accès des entreprises au crédit – [Cliquer ici](#)

Crédits par taille d'entreprises – [Cliquer ici](#)



18,3 %

Poids des effectifs salariés de l'industrie par rapport à la totalité des effectifs salariés tous secteurs confondus

(source : ACOSS-URSSAF au 31/12/2016)

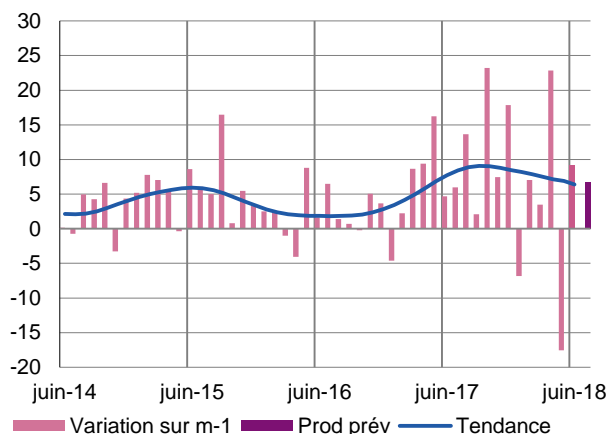
Industrie

Redressement mesuré de l'activité industrielle en juin.

Poursuite de cette orientation favorable au cours des semaines à venir.

Production passée et prévisions

(en solde d'opinions CVS)



Redressement modéré de la production en juin.

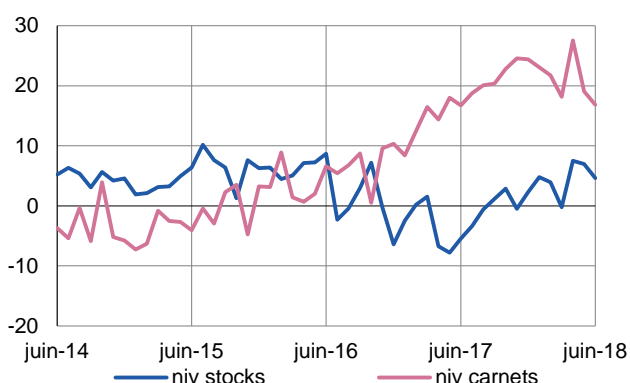
Le niveau des effectifs est sans changement.

La hausse du coût des approvisionnements se poursuit et commence à se répercuter dans les tarifs de vente.

Le rythme de croissance des volumes produits restera similaire au cours des semaines à venir.

Situation des carnets et des stocks de produits finis

(en solde d'opinions CVS)

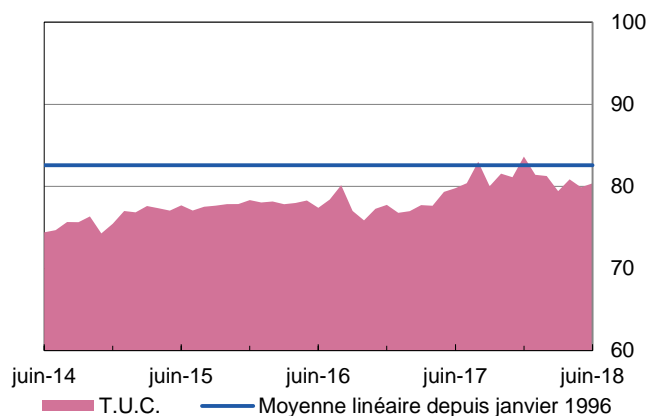


Les carnets de commandes restent convenablement garnis, grâce à une demande intérieure qui est présente alors que la composante externe ne progresse pas.

Les stocks de produits finis sont adaptés à la situation.

Utilisation des capacités de production

(en pourcentage)



Le taux d'utilisation des capacités de production se maintient au même niveau depuis de nombreux mois.



37,6 %

Poids des effectifs salariés du sous-secteur dans la totalité des effectifs salariés de l'industrie

(source : ACOSS-URSSAF au 31/12/2016)

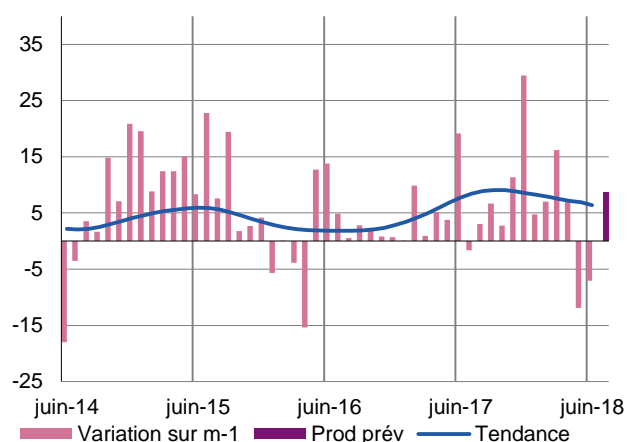
Fabrication de denrées alimentaires et de boissons

En juin, la production est de nouveau apparue en retrait. Sous l'effet d'une demande, intérieure et extérieure en repli, les carnets de commandes se sont contractés à un niveau jugé insuffisant.

Pour les semaines à venir, les prévisions tablent sur un raffermissement de la production, sans effet très notable sur le niveau des effectifs.

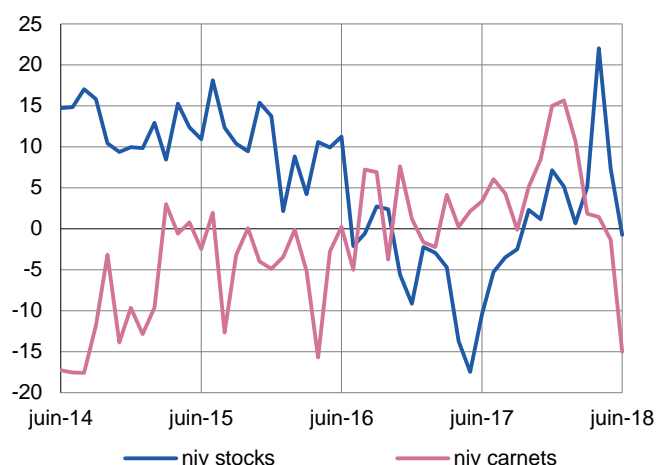
Production passée et prévisions

(en solde d'opinions CVS)



Situation des carnets et des stocks de produits finis

(en solde d'opinions CVS)



Transformation et conservation de la viande de boucherie

Soutenue par une demande intérieure bien orientée, la production s'est raffermie. En fin de mois, les carnets de commandes sont toutefois estimés insuffisamment pourvus en raison d'une demande externe qui ne se redresse que lentement. Le prix de la matière a encore fléchi.

À court terme, les prévisions de production sont orientées positivement.

Fabrication de produits laitiers

L'activité est restée stable, l'appréciation de la demande externe permettant aux carnets de commandes de s'approcher du niveau considéré comme normal. Les hausses de prix des matières premières se sont poursuivies sur la période.

Pour le proche avenir, les industriels anticipent une simple reconduction des volumes actuellement produits.



12,3 %

Poids des effectifs salariés du sous-secteur dans la totalité des effectifs salariés de l'industrie

(source : ACOSS-URSSAF au 31/12/2016)

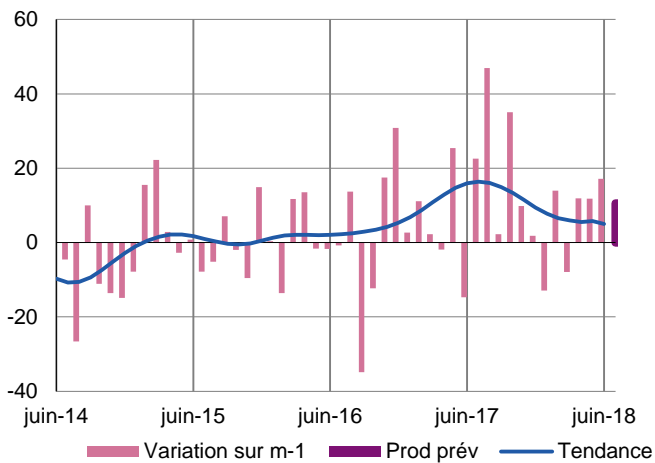
Équipements électriques électroniques, informatiques et autres machines

La production a progressé plus rapidement en juin. La hausse de la demande intérieure a permis aux carnets de commandes de s'étoffer. Les prix des matières s'inscrivent en légère hausse mais sans répercussion sur les prix de vente. Quelques recrutements sont à signaler dans le secteur.

Cette évolution favorable devrait se prolonger lors des mois à venir.

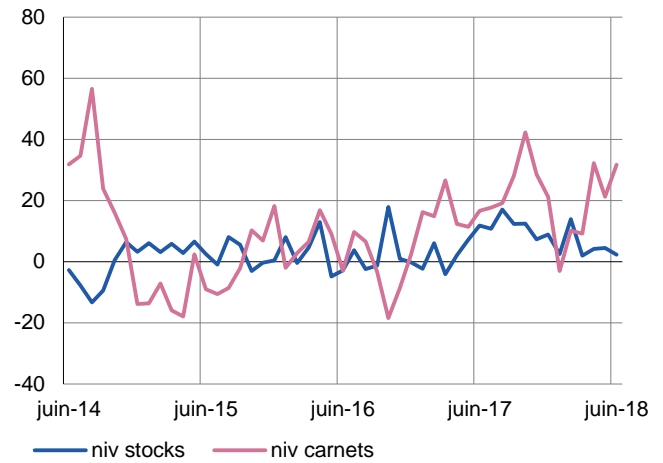
Production passée et prévisions

(en solde d'opinions CVS)



Situation des carnets et des stocks de produits finis

(en solde d'opinions CVS)



Produits informatiques, électroniques et optiques

La progression de la production a été limitée. La demande intérieure, beaucoup plus dynamique a contrebalancé une composante externe restée modeste et a contribué au renforcement des carnets de commandes.

À court terme, les prévisions sont favorablement orientées.

Machines et équipements

La production s'est inscrite en hausse. Sous l'effet d'une demande consistante sur les marchés intérieurs et extérieurs, le niveau des carnets s'est encore conforté. Quelques hausses de prix des matières sont signalées.

Dans ce contexte, les anticipations sont positives pour les prochaines semaines.



9,1 %

Poids des effectifs salariés du sous-secteur dans la totalité des effectifs salariés de l'industrie

(source : ACOSS-URSSAF au 31/12/2016)

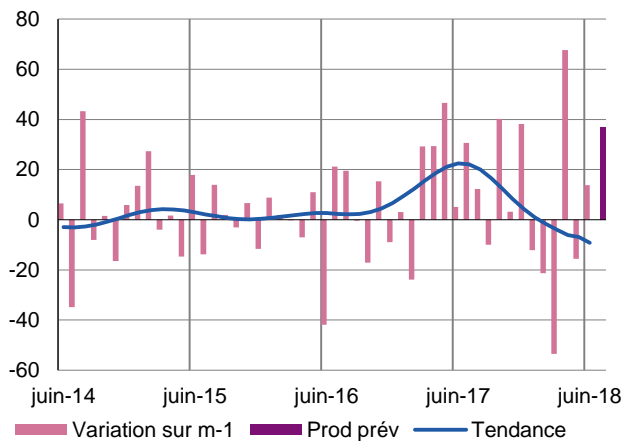
Matériels de transport

La production s'est accrue à un rythme modéré. La demande est restée consistante, permettant ainsi aux carnets de commande de préserver un niveau très confortable.

L'accroissement attendu de la production au cours des mois à venir, nécessitera à moyen terme, une augmentation du volume de main d'œuvre.

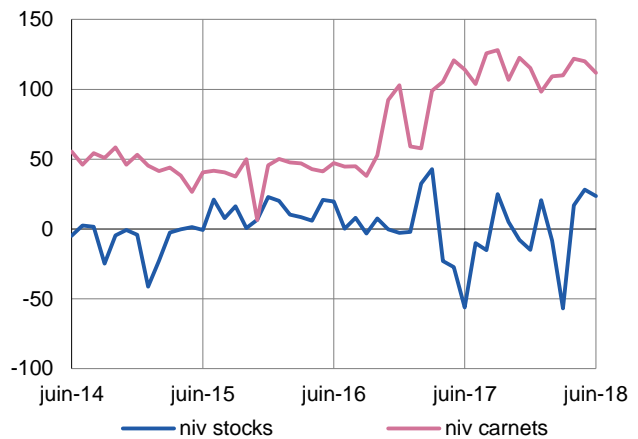
Production passée et prévisions

(en solde d'opinions CVS)



Situation des carnets et des stocks de produits finis

(en solde d'opinions CVS)





41,0 %

Poids des effectifs salariés du sous-secteur dans la totalité des effectifs salariés de l'industrie

(source : ACOSS-URSSAF au 31/12/2016)

Autres produits industriels

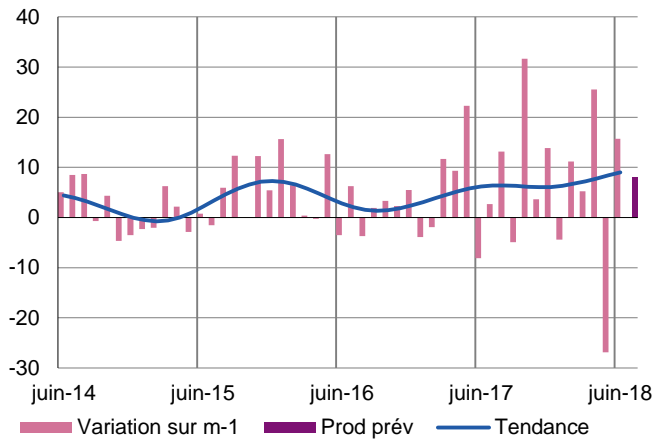
Textiles, habillement, cuir et chaussure – Industrie chimique – Produits en caoutchouc, plastique et autres produits non métalliques – Métallurgie et produits métalliques – Bois, papier et imprimerie

Une remontée du niveau de la production est intervenue en juin. La demande, notamment au travers de sa composante interne, a permis aux carnets de commandes de revenir à un niveau jugé confortable. Les prix des matières premières et des produits finis ont été légèrement relevés.

À l'horizon de quelques semaines, la production devrait enregistrer de nouveaux progrès.

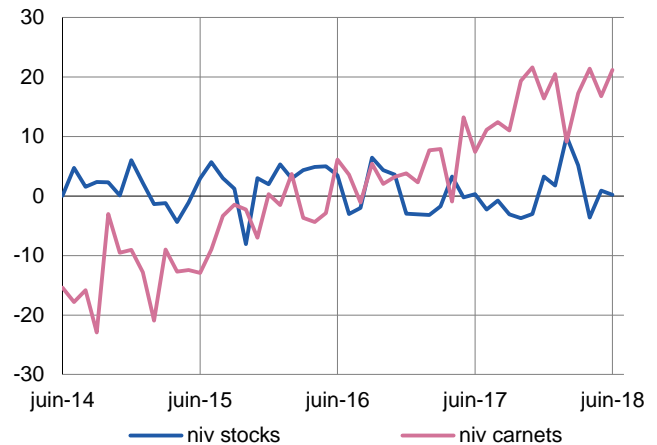
Production passée et prévisions

(en solde d'opinions CVS)



Situation des carnets et des stocks de produits finis

(en solde d'opinions CVS)



Bois, papier, imprimerie

Un net rebond des fabrications a été enregistré en juin. Du fait d'une demande intérieure soutenue, les carnets de commandes se sont étoffés. Le prix des matières s'inscrit en hausse.

Cette évolution favorable devrait se maintenir au cours des semaines à venir.

Produits en caoutchouc et en plastique

La production est restée stable. Le flux ténu de demandes supplémentaires n'a pas permis de beaucoup faire progresser le volume des carnets de commandes qui est cependant à un niveau jugé correct.

À court terme, les professionnels tablent sur une hausse limitée du rythme de production.

Autres produits minéraux non métalliques

Du fait d'une demande externe atone sur la période précédente, les productions ont ralenti en juin. Les stocks de produits finis sont bas, en phase avec des carnets de commandes peu consistants.

Le niveau de fabrication sera légèrement plus fort au cours des semaines à venir.

Métallurgie et produits métalliques

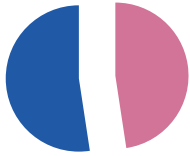
En juin, la production s'est très modérément renforcée. La demande interne s'est redressée si bien que le niveau des carnets de commandes reste confortable.

À un horizon de un à trois mois, les prévisions d'activité restent favorablement orientées.

Autres industries manufacturières, réparation et installation de machines

Au cours du mois sous revue, la production s'est inscrite en légère hausse. La demande s'est globalement raffermie si bien que les carnets de commandes ont gagné en consistance.

Pour juillet l'activité se développera de façon modeste.



47,6 %

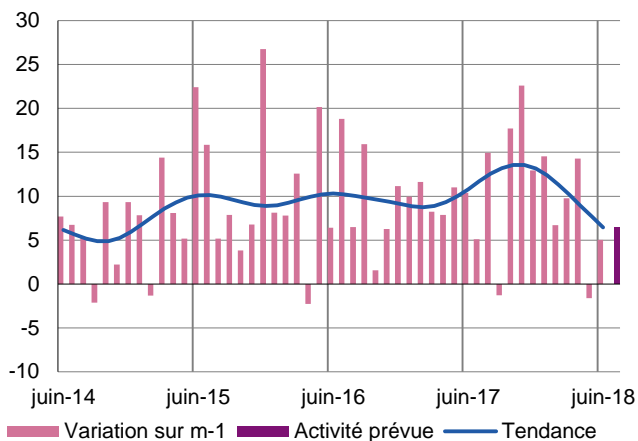
Poids des effectifs salariés des services marchands par rapport à la totalité des effectifs salariés tous secteurs confondus
(source : ACOSS-URSSAF au 31/12/2016)

Services marchands

L'activité est progressivement répartie à la hausse en juin et devrait se consolider un peu par la suite.

Activité passée et prévisions

(en solde d'opinions CVS)



Après le petit trou d'air observé en mai, l'activité a redémarré mais à un rythme moins dynamique qu'il y a quelques mois.

Dans le même temps, la demande a aussi repris de la consistance.

Les entrepreneurs ont réussi à recruter quelques collaborateurs pour renforcer leurs équipes.

Dans ce contexte, les prévisions sont positives pour les mois à venir.

Réparation automobile

En juin, l'activité et la demande globale se sont un peu tassées. Les effectifs ont suivi une trajectoire légèrement baissière. La réévaluation modérée des prix des prestations a perduré.

À l'approche de la saison estivale, les prévisions tablent sur un maintien de l'activité actuelle.

Transports et entreposage

Sous l'effet d'une demande plus dynamique, l'activité s'est inscrite en hausse en juin. La profession peine à effectuer les recrutements qui seraient nécessaires dans ses métiers.

La bonne orientation observée en juin perdurerait au cours des semaines à venir.

Hébergement

La clientèle française a été bien présente si bien que l'activité s'est accrue sensiblement. En prévision de la période à venir les recrutements ont été significatifs. Du fait d'une concurrence particulièrement active, les prix des prestations n'ont pas pu être revus à la hausse.

Pour les tous prochains mois, la fréquentation devrait être de bon niveau.

Activités d'architecture, d'ingénierie, de contrôles techniques

La demande a été plus dynamique, si bien que l'activité s'est redressée significativement en juin.

Pour les prochaines semaines, la tendance serait identique.

Publicité et études de marché

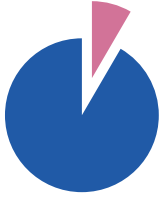
L'activité s'est contractée en juin, du fait d'une demande peu soutenue.

La situation redeviendrait plus positive au cours des semaines à venir et les professionnels prévoient d'accroître les recrutements.

Activités liées à l'emploi

L'activité et la demande globale se sont redressées. Le recrutement d'effectifs a été d'ampleur plus forte.

À bref délai, il est prévu un renforcement de l'activité.



8,4 %

Poids des effectifs salariés du bâtiment et des travaux publics par rapport à la totalité des effectifs salariés tous secteurs confondus
(source : ACOSS-URSSAF au 31/12/2016)

Bâtiment et Travaux Publics (Enquête trimestrielle)

Au 2^{ème} trimestre 2018, l'activité s'est globalement intensifiée dans le secteur de la construction. La progression de l'effectif a été modérée car les difficultés persistent pour trouver de la main-d'œuvre qualifiée disponible. Dans l'ensemble, les carnets de commandes sont bien garnis. Quelques entreprises ont pu relever le prix de leurs devis, réajustement rendu nécessaire par la hausse du coût des matériaux. Tirées par des zones géographiques particulièrement dynamiques, les prévisions sont favorables pour les mois à venir.

Bâtiment

Gros œuvre

La bonne orientation observée depuis quelques mois ne s'est guère renforcée au cours du 2^{ème} trimestre. La construction neuve de logements reste dynamique, tirée par l'individuel. L'activité serait plutôt en retrait pour le non résidentiel, dont les carnets se contracteraient au fil des mois.

Néanmoins, les carnets sont globalement de bon niveau, ce qui a permis quelques relèvements des prix des devis. L'effectif s'inscrit en légère hausse et de nouveaux recrutements sont espérés. La tendance positive devrait se prolonger durant de nombreux mois. Cependant, des interrogations se font jour quant aux politiques fiscales et réglementaires qui pourraient évoluer défavorablement.

Second œuvre

Après un premier trimestre un peu attentiste, l'activité a progressé significativement au cours des trois mois suivants. La demande en entretien et en rénovation énergétique a dopé la production du secteur. Les carnets de commandes se sont renforcés. Même si l'évolution est encore discrète, les prix des devis sont sur une tendance haussière, ce qui permet de préserver des marges mises à mal par la hausse du prix de certaines matières premières.

Les prévisions des professionnels sont optimistes pour les mois à venir.

Travaux publics

La situation des entreprises est très variable selon qu'elles interviennent ou pas dans les métropoles les plus dynamiques. Après un 1^{er} trimestre mitigé, l'activité a été globalement plus dynamique aussi bien sur la clientèle publique que privée. Ici aussi les recrutements, pourtant nécessaires, sont difficiles faute de trouver du personnel disponible et ayant un niveau de qualification adéquat.

Les prévisions pour la fin de l'année sont en léger retrait.

Directeur de publication : **Jean-Pascal PREVET**, Directeur Régional de la Banque de France

Rédacteur en chef : **Vincent ROCHE**, Directeur des affaires régionales

Contactez-nous :

Banque de France
Succursale de Rennes
25 rue de la Visitation
35000 RENNES

Rédacteur : **Patrick ROLANDIN**
Responsable du pôle économique régional
Téléphone : 02 99 25 12 45
Courriel : 0682-EMC-ut@banque-france.fr