

L'activité est restée quasi stable en juillet.

Les perspectives sont positives pour les mois à venir.

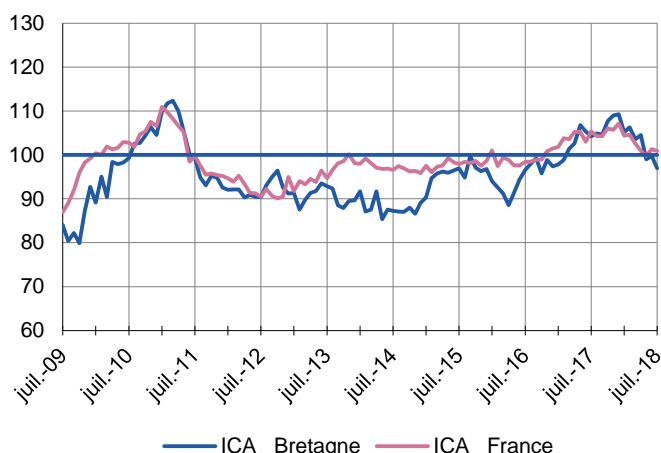
## Enquêtes mensuelles

### Indicateurs du Climat des Affaires

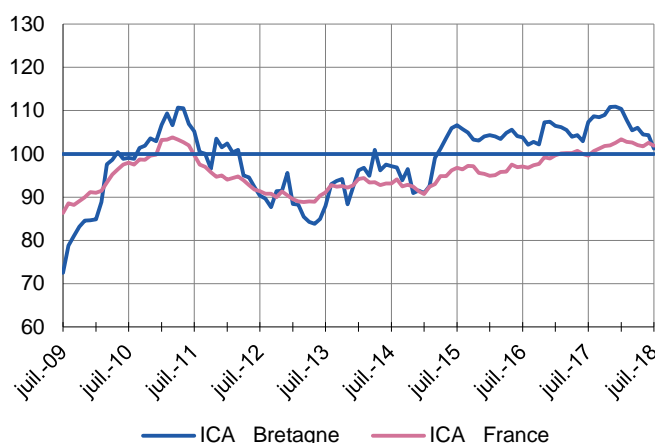
Un indicateur du climat des affaires permet une lecture rapide et simplifiée de la situation conjoncturelle. Il résume par une variable synthétique l'évolution des soldes d'opinion qui présentent des évolutions similaires dans le temps. En hausse, il traduit une amélioration du climat conjoncturel ; en baisse, sa dégradation ; 100 = moyenne de longue période.

À partir du numéro de juin 2018, le traitement de la saisonnalité a été perfectionné. Il est désormais conforme aux meilleures pratiques internationales. Cela limite la volatilité des séries corrigées et des ICA (par exemple en août) et les révisions des derniers points de ces mêmes séries.

#### Industrie



#### Services marchands



L'indicateur du climat des affaires dans l'industrie s'est légèrement tassé et, pour la première fois depuis 18 mois, repasse sous son niveau moyen de longue période.

L'indicateur du climat des affaires dans les services marchands est en léger retrait à un niveau supérieur à sa moyenne de longue période.

## Enquête trimestrielle

### Bâtiment et Travaux Publics

Activité stable dans le bâtiment mais en retrait dans les travaux publics.

Trajectoire haussière prévue lors des prochains mois.

### Dernières enquêtes et statistiques nationales de la Banque de France

Conjoncture industrie, services, bâtiment – [Cliquer ici](#)

Investissements, marges et situation de trésorerie dans l'industrie, le commerce de gros et les travaux publics – [Cliquer ici](#)

Commerce de détail – [Cliquer ici](#)

Défaillances d'entreprises – [Cliquer ici](#)

Accès des entreprises au crédit – [Cliquer ici](#)

Crédits par taille d'entreprises – [Cliquer ici](#)



**18,3 %**

Poids des effectifs salariés de l'industrie par rapport à la totalité des effectifs salariés tous secteurs confondus

(source : ACOSS-URSSAF au 31/12/2016)

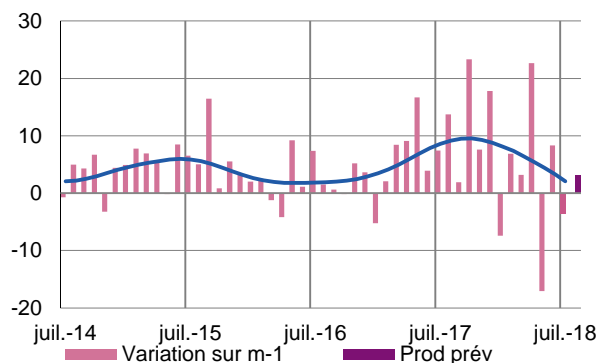
## Industrie

Léger tassement de la production industrielle en juillet.

Les anticipations sont positives pour les semaines à venir.

### Production passée et prévisions

(en solde d'opinions CVS)



La production s'est légèrement repliée en juillet.

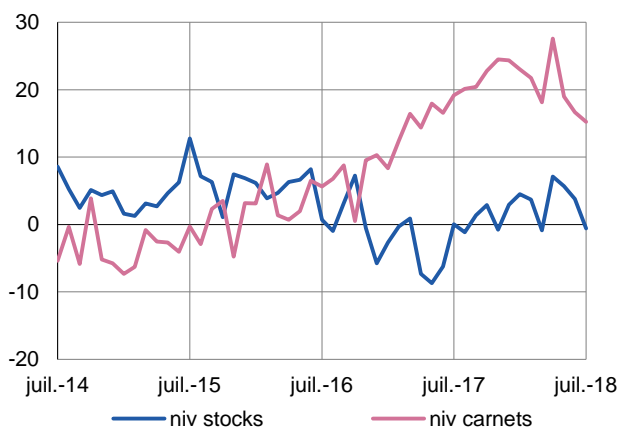
Les effectifs évoluent peu.

La hausse du coût des approvisionnements se poursuit la répercussion est faible sur les tarifs de vente.

Pour les semaines à venir les indicateurs de production sont favorablement orientés, mais sur un rythme plus faible.

### Situation des carnets et des stocks de produits finis

(en solde d'opinions CVS)

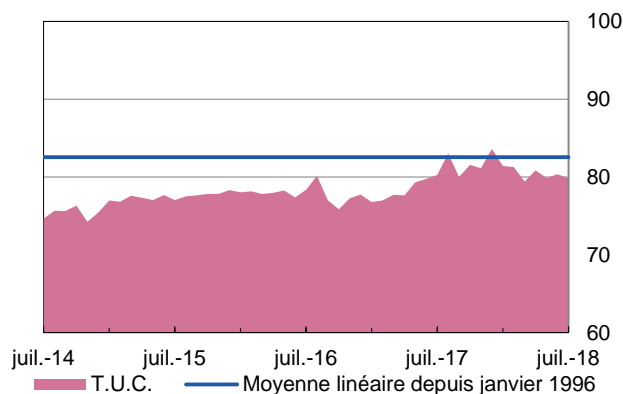


Malgré une demande extérieure qui progresse, la demande globale est un peu moins dynamique. Dans ce contexte les carnets de commandes, en retrait, ressortent au même niveau qu'au printemps 2017.

Les stocks de produits finis sont adaptés à la situation.

### Utilisation des capacités de production

(en pourcentage)



Le taux d'utilisation des capacités de production est sans changement notable depuis un an.



**37,6 %**

Poids des effectifs salariés du sous-secteur dans la totalité des effectifs salariés de l'industrie

(source : ACOSS-URSSAF au 31/12/2016)

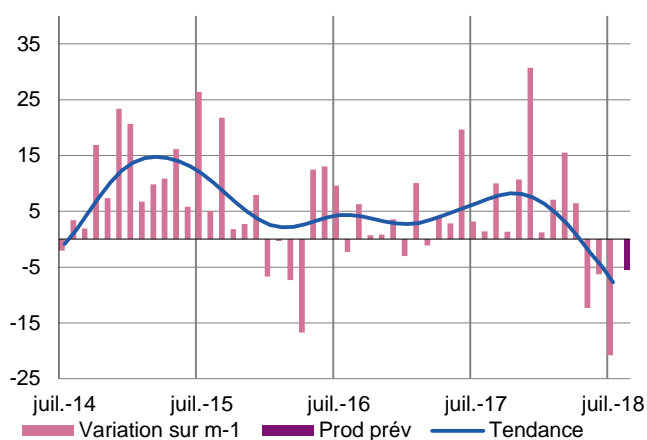
## Fabrication de denrées alimentaires et de boissons

En juillet la contraction de la production est plus forte qu'en juin. Le repli de la demande intérieure s'est amplifié si bien que les carnets de commandes restent insuffisamment pourvus.

Pour les semaines à venir, cette tendance baissière se maintiendra, mais plus modérément. Les effectifs ont été adaptés à cette évolution.

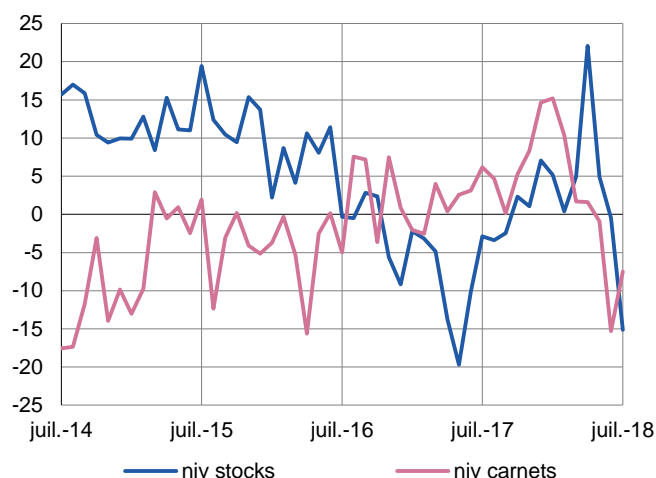
### Production passée et prévisions

(en solde d'opinions CVS)



### Situation des carnets et des stocks de produits finis

(en solde d'opinions CVS)



### Transformation et conservation de la viande de boucherie

La production s'est renforcée sous l'effet d'une demande interne et externe bien orientée. Les carnets de commandes sont revenus à un niveau jugé normal. Le prix de la matière reste orienté à la baisse.

À un horizon proche la production serait reconduite sur les mêmes bases.

### Fabrication de produits laitiers

La demande intérieure s'est notablement contractée si bien que le niveau de production a fléchi.

Les hausses de prix des matières premières se sont modérées sur la période.

En fin de mois, le niveau atteint par les carnets de commandes permet d'anticiper une évolution légèrement plus positive.



**12,3 %**

Poids des effectifs salariés du sous-secteur dans la totalité des effectifs salariés de l'industrie

(source : ACOSS-URSSAF au 31/12/2016)

## Équipements électriques électroniques, informatiques et autres machines

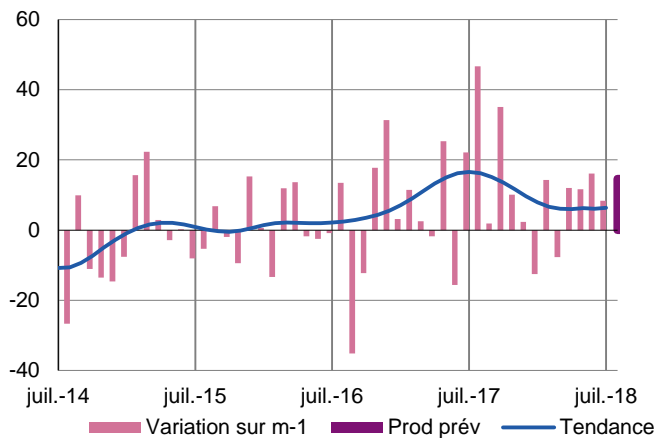
La production a continué à se développer sur un rythme toutefois plus modéré. Le remplissage des carnets de commandes est soutenu par la consolidation de la demande interne et par un dynamisme de la demande externe. Les prix des matières s'inscrivent encore en légère hausse et exercent une pression sur les tarifs.

Le secteur continue à étoffer ses effectifs.

Pour les semaines à venir de nouveaux progrès de la production sont attendus.

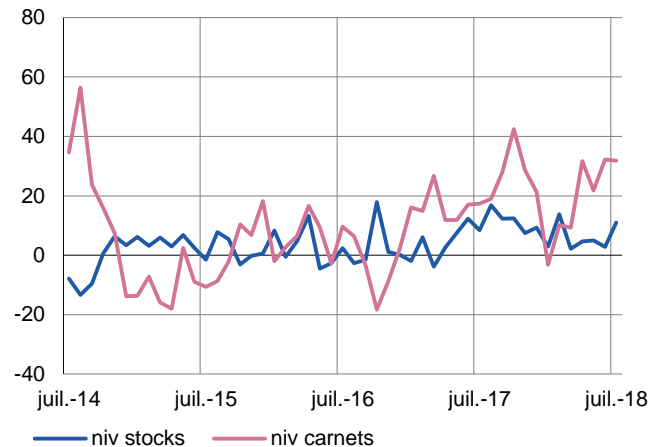
### Production passée et prévisions

(en solde d'opinions CVS)



### Situation des carnets et des stocks de produits finis

(en solde d'opinions CVS)



#### Produits informatiques, électroniques et optiques

La production s'est encore étoffée en juillet.

La demande intérieure dynamique a été renforcée par une composante externe en croissance tangible. Les carnets de commandes sont convenablement garnis.

La bonne orientation de l'activité se maintiendra.

#### Machines et équipements

L'activité s'inscrit en léger retrait en juillet. La demande reste toutefois bien orientée si bien que le niveau des carnets de commandes progresse encore.

Les prix des matières restent orientés à la hausse.

Le secteur anticipe une progression significative des productions.



**9,1 %**

Poids des effectifs salariés du sous-secteur dans la totalité des effectifs salariés de l'industrie

(source : ACOSS-URSSAF au 31/12/2016)

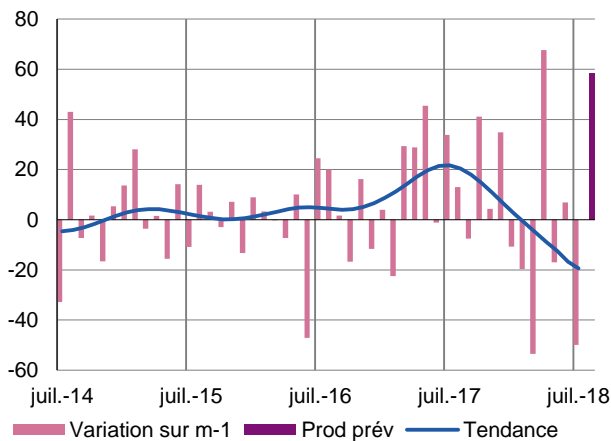
## Matériels de transport

La production s'est nettement contractée en juillet sous l'effet d'une demande interne ponctuellement en baisse. En fin de période, les carnets de commande restaient très largement garnis.

Au cours des mois à venir la production enregistrerait un très net rebond.

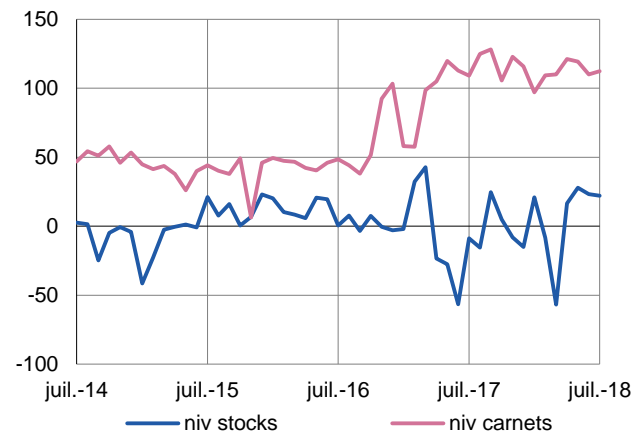
### Production passée et prévisions

(en solde d'opinions CVS)



### Situation des carnets et des stocks de produits finis

(en solde d'opinions CVS)





**41,0 %**

Poids des effectifs salariés du sous-secteur dans la totalité des effectifs salariés de l'industrie

(source : ACOSS-URSSAF au 31/12/2016)

## Autres produits industriels

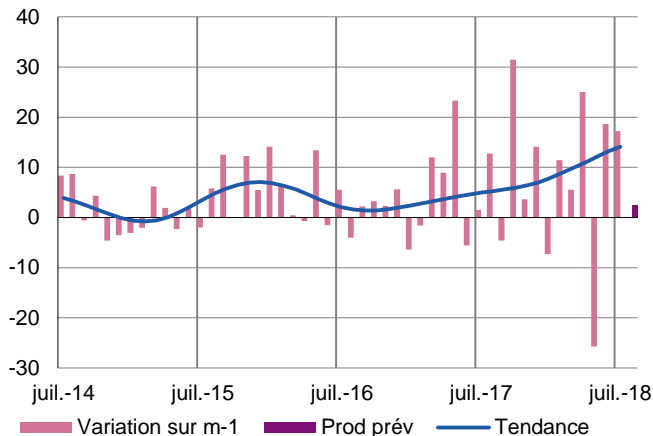
**Textiles, habillement, cuir et chaussure – Industrie chimique – Produits en caoutchouc, plastique et autres produits non métalliques – Métallurgie et produits métalliques – Bois, papier et imprimerie**

En juillet la croissance de l'activité s'est poursuivie à un rythme soutenu. La progression de la demande externe a permis aux carnets de commandes de rester à un niveau encore jugé satisfaisant. Les prix des matières premières sont en hausse et se répercutent sur les tarifs.

La production ne devrait que faiblement progresser au cours de la période à venir.

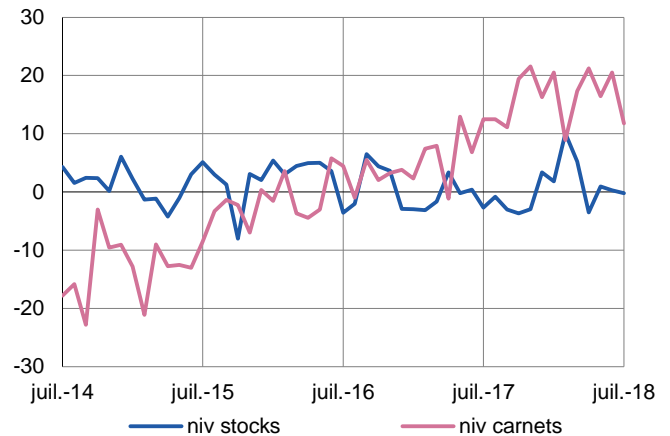
### Production passée et prévisions

(en solde d'opinions CVS)



### Situation des carnets et des stocks de produits finis

(en solde d'opinions CVS)



#### Bois, papier, imprimerie

Du fait d'une demande qui se replie, la production s'est légèrement contractée en juillet. Les carnets de commandes ont un peu perdu de volume. La hausse du prix des matières s'est poursuivie.

La tendance baissière restera de mise au cours des semaines à venir.

#### Produits en caoutchouc et en plastique

La production a été forte en cours de mois. La demande est restée positivement orientée. Néanmoins, en toute fin de période le remplissage des carnets était imparfait. Les prix de la matière sont en hausse.

À un horizon de un à trois mois, les prévisions d'activité restent favorablement orientées.

#### Autres produits minéraux non métalliques

La production est en hausse du fait d'une demande interne plus vive. Les stocks de produits finis sont un peu bas, alors que les carnets de commandes ont pris du volume.

Pour les semaines à venir l'activité devrait progresser.

#### Métallurgie et produits métalliques

Après la forte hausse d'activité enregistrée en juin, la tendance positive a été plus modeste.

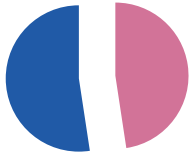
La demande interne s'est renforcée si bien que le niveau des carnets de commandes s'inscrit en hausse.

À court terme la production continuera de se renforcer.

#### Autres industries manufacturières, réparation et installation de machines

Au cours du mois sous revue, la production s'est nettement renforcée. La demande n'a pas permis d'enrayer une légère érosion des carnets de commandes.

L'activité se développera de façon modeste au cours de la période à venir.



**47,6 %**

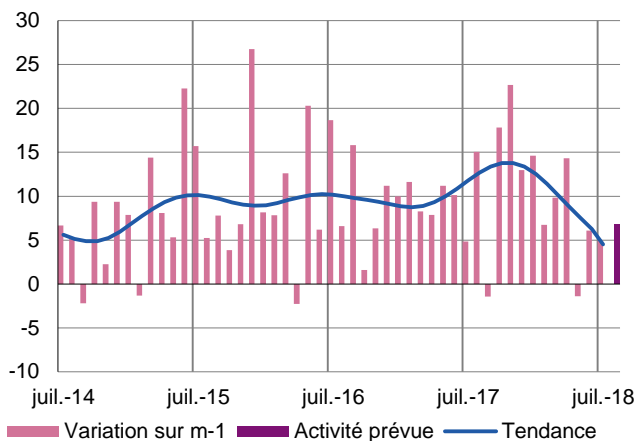
Poids des effectifs salariés des services marchands par rapport à la totalité des effectifs salariés tous secteurs confondus  
(source : ACOSS-URSSAF au 31/12/2016)

## Services marchands

L'activité a poursuivi sa hausse modeste en juillet, mais devrait gagner en intensité au cours des semaines à venir.

### Activité passée et prévisions

(en solde d'opinions CVS)



Le niveau d'activité du mois de juillet est dans le droit fil de celui qui était observé en juin.

La demande a repris de la consistance sous l'influence de sa composante externe.

Les effectifs ont été un peu étoffés.

Les prévisions tablent sur une poursuite de la croissance d'activité.

### Réparation automobile

En juillet, l'activité et la demande globale se sont un peu redressées. Les effectifs sont stables, mais des recrutements sont prévus à l'avenir. Les prix poursuivent leur légère progression.

Pendant la saison estivale l'activité se contracterait pour reprendre de la substance à la rentrée.

### Transports et entreposage

L'activité est restée importante en juillet du fait de la forte demande. Par rapport au mois précédent, les recrutements se sont accélérés.

La tendance resterait positive au cours des semaines à venir.

### Hébergement

L'activité a progressé en juillet grâce à la hausse de la demande émanant des clientèles françaises et étrangères.

Les prix se sont redressés.

La fréquentation restera importante au cours de la période à venir.

### Activités d'architecture, d'ingénierie, de contrôles techniques

L'activité a cru positivement sous l'effet d'une demande plus forte.

Pour les prochaines semaines, la tendance serait faiblement positive.

### Publicité et études de marché

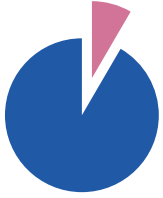
La progression de l'activité a été significative en juillet, la demande s'étant bien redressée.

Les acteurs anticipent une demande renforcée qui déboucherait sur une croissance de l'activité.

### Activités liées à l'emploi

La demande est en retrait, l'activité évolue de façon faiblement négative.

Les anticipations sont positives.



**8,4 %**

Poids des effectifs salariés du bâtiment et des travaux publics par rapport à la totalité des effectifs salariés tous secteurs confondus  
(source : ACOSS-URSSAF au 31/12/2016)

## Bâtiment et Travaux Publics (Enquête trimestrielle)

Au 2<sup>ème</sup> trimestre 2018, l'activité s'est globalement intensifiée dans le secteur de la construction. La progression de l'effectif a été modérée car les difficultés persistent pour trouver de la main-d'œuvre qualifiée disponible. Dans l'ensemble, les carnets de commandes sont bien garnis. Quelques entreprises ont pu relever le prix de leurs devis, réajustement rendu nécessaire par la hausse du coût des matériaux.

Tirées par des zones géographiques particulièrement dynamiques, les prévisions sont favorables pour les mois à venir.

### Bâtiment

#### Gros œuvre

La bonne orientation observée depuis quelques mois ne s'est guère renforcée au cours du 2<sup>ème</sup> trimestre. La construction neuve de logements reste dynamique, tirée par l'individuel. L'activité serait plutôt en retrait pour le non résidentiel, dont les carnets se contracteraient au fil des mois.

Néanmoins, les carnets sont globalement de bon niveau, ce qui a permis quelques relèvements des prix des devis. L'effectif s'inscrit en légère hausse et de nouveaux recrutements sont espérés. La tendance positive devrait se prolonger durant de nombreux mois. Cependant, des interrogations se font jour quant aux politiques fiscales et réglementaires qui pourraient évoluer défavorablement.

#### Second œuvre

Après un premier trimestre un peu attentiste, l'activité a progressé significativement au cours des trois mois suivants. La demande en entretien et en rénovation énergétique a dopé la production du secteur. Les carnets de commandes se sont renforcés. Même si l'évolution est encore discrète, les prix des devis sont sur une tendance haussière, ce qui permet de préserver des marges mises à mal par la hausse du prix de certaines matières premières.

Les prévisions des professionnels sont optimistes pour les mois à venir.

### Travaux publics

La situation des entreprises est très variable selon qu'elles interviennent ou pas dans les métropoles les plus dynamiques. Après un 1<sup>er</sup> trimestre mitigé, l'activité a été globalement plus dynamique aussi bien sur la clientèle publique que privée. Ici aussi les recrutements, pourtant nécessaires, sont difficiles faute de trouver du personnel disponible et ayant un niveau de qualification adéquat.

Les prévisions pour la fin de l'année sont en léger retrait.



---

Directeur de publication : **Jean-Pascal PREVET**, Directeur Régional de la Banque de France

Rédacteur en chef : **Vincent ROCHE**, Directeur des affaires régionales

### Contactez-nous :

**Banque de France**  
**Succursale de Rennes**  
25 rue de la Visitation  
35000 RENNES

Rédacteur : **Patrick ROLANDIN**  
Responsable du pôle économique régional  
Téléphone : 02 99 25 12 45  
Courriel : [0682-EMC-ut@banque-france.fr](mailto:0682-EMC-ut@banque-france.fr)