

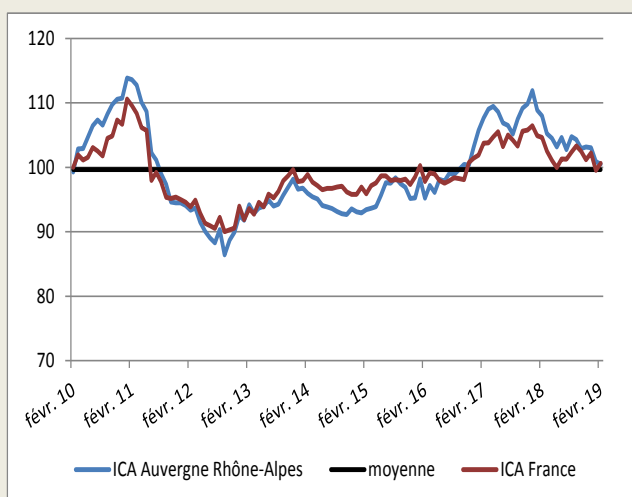
FÉVRIER 2019

La production industrielle s'est redressée en février dans la majorité des secteurs sous l'effet d'une hausse de la demande intérieure. Les carnets de commandes jugés déjà corrects se sont renforcés. Aussi, l'activité devrait continuer à progresser dans les semaines à venir, sans effet global sur l'emploi qui tend à se contracter. Dans les services, la dynamique retrouvée de la demande a permis une nouvelle accélération de l'activité avec des effectifs renforcés dans la majorité des secteurs. Dans ce contexte, les perspectives restent très favorables.

## Indicateurs du Climat des Affaires

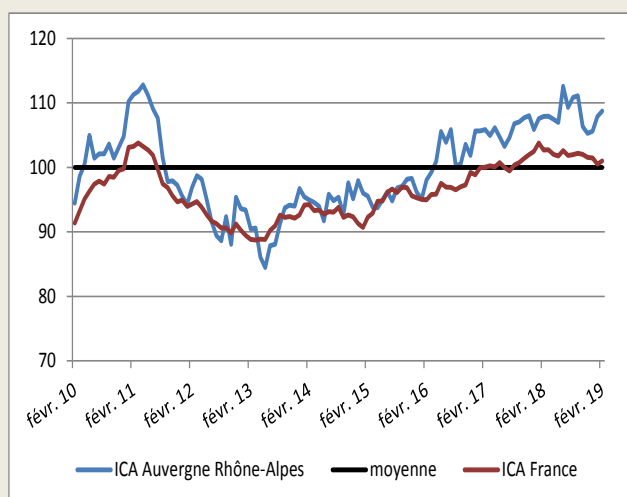
*Un indicateur du climat des affaires permet une lecture rapide et simplifiée de la situation conjoncturelle. Il résume par une variable synthétique l'évolution des soldes d'opinion qui présentent des évolutions similaires dans le temps. En hausse, il traduit une amélioration du climat conjoncturel ; en baisse, sa dégradation ; 100 = moyenne de longue période.*

### INDUSTRIE



L'indicateur Auvergne-Rhône-Alpes du climat des affaires dans l'industrie s'établit à 100 et l'ICA France à 101.

### SERVICES MARCHANDS



L'indicateur Auvergne-Rhône-Alpes du climat des affaires dans les services aux entreprises à 109 et l'ICA France à 101.

## ENQUÊTE TRIMESTRIELLE

### Bâtiment et Travaux Publics

L'activité dans le bâtiment et les travaux publics reste globalement bien orientée ce trimestre dans la continuité des trimestres précédents. Si les prix des devis se stabilisent dans les travaux publics et le second œuvre, ils poursuivent leur progression dans le gros œuvre. Les prévisions restent globalement favorables au regard de carnets de commandes solides. Les besoins en effectifs sont plus mesurés ce trimestre mais ils persistent tout comme les difficultés de recrutements.

### DERNIÈRES ENQUÊTES ET STATISTIQUES NATIONALES DE LA BANQUE DE FRANCE

Enquête mensuelle de conjoncture

[CONSULTER >](#)

Défaillances d'entreprises

[CONSULTER >](#)

Crédits par taille d'entreprises

[CONSULTER >](#)

Accès des entreprises au crédit

[CONSULTER >](#)

Conjoncture commerce de détail

[CONSULTER >](#)

### ENQUÊTE RÉGIONALE

Les entreprises en Auvergne-Rhône-Alpes Bilan 2017, perspectives 2018

[CONSULTER >](#)



**17,9 %**

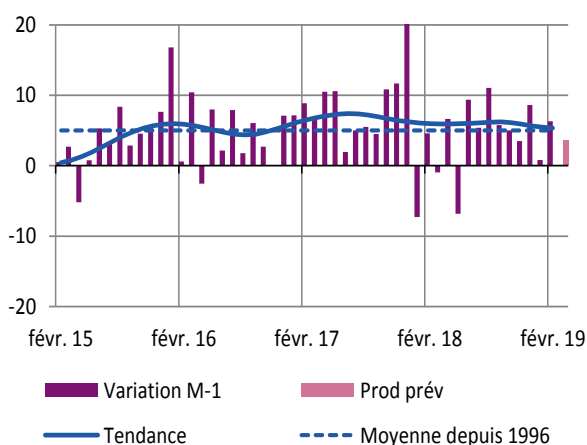
Poids des effectifs de l'industrie par rapport à la totalité des effectifs  
(source : ACOSS - URSSAF 31/12/2017)

# INDUSTRIE

La production industrielle est repartie à la hausse, hormis dans les secteurs du *matériel de transport* et du *matériel électrique* qui affichent un net repli de leurs commandes que ce soit sur le marché domestique ou étranger, et de *la chimie* qui a allégé ses stocks. Au vu de l'augmentation du taux d'utilisation des capacités de production après plusieurs mois de stagnation sur sa tendance de long terme et du gonflement des carnets de commandes, les prévisions sont optimistes. Le courant d'affaires devrait s'intensifier dans la plupart des secteurs interrogés avec des renforts d'effectifs plus maîtrisés.

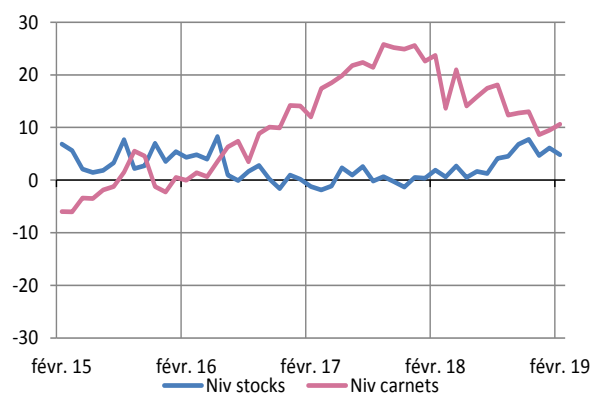
## Production passée et prévisions

(en solde d'opinions CVS)



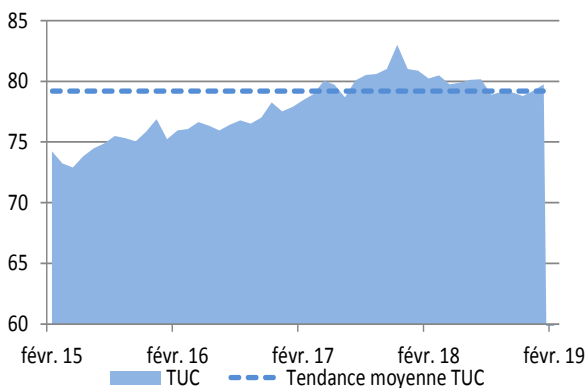
## Situation des carnets et des stocks de produits finis

(en solde d'opinions CVS)



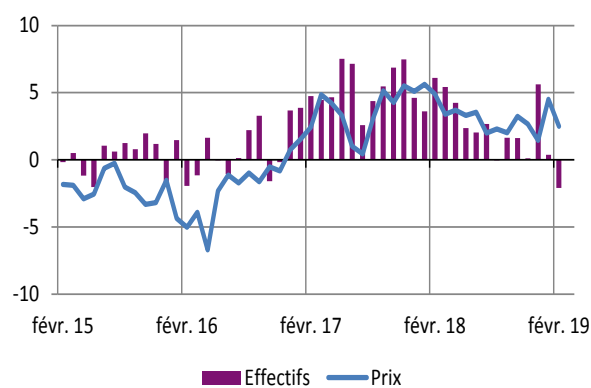
## Situation des capacités de production

(en pourcentage)



## Évolution prix et effectifs

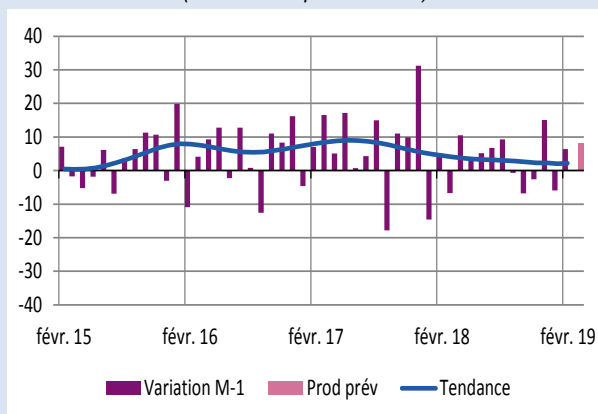
(en solde d'opinions CVS)



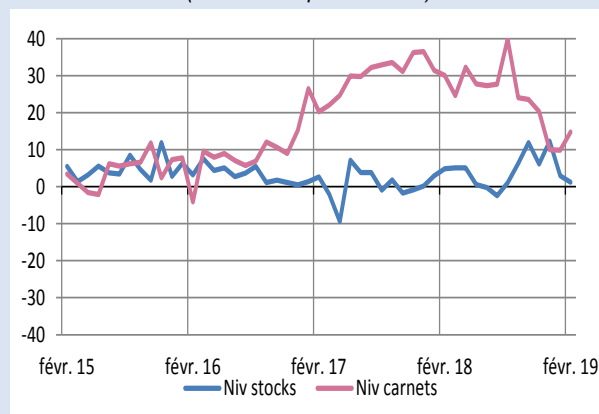
## Métallurgie et fabrication de produits métalliques

19,3 % des effectifs du total de l'industrie

**Production passée et prévisions**  
(en solde d'opinions CVS)



**Situation des carnets et des stocks de produits finis**  
(en solde d'opinions CVS)



La production s'est redressée après le repli enregistré le mois passé, soutenue par un rebond des entrées d'ordres internes. La dépréciation du cours des matières premières s'est interrompue. Les stocks de produits finis restent conformes au niveau souhaité et les carnets de commandes corrects augurent d'une nouvelle progression de l'activité.

### Métiers du décolletage, usinage et traitement des métaux

8,4 % des effectifs du total de l'industrie

Du fait d'un léger repli des commandes étrangères, la production s'est tassée. Après trois mois de baisse, le cours des matières premières s'est apprécié avec une répercussion partielle sur les prix de vente. Le recours au personnel intérimaire s'est réduit. Au vu des carnets favorables, un rebond de la production est anticipé.

### Coutellerie, outillage, ouvrages en métaux

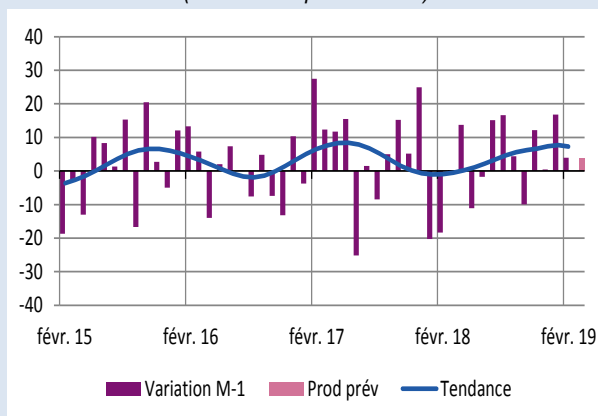
3,5 % des effectifs du total de l'industrie

Dynamisée par un redressement de la demande interne comme étrangère, la production s'est sensiblement redressée. Avec des stocks ajustés et des carnets de commandes qui se sont regarnis, les prévisions d'activité sont optimistes pour le mois à venir.

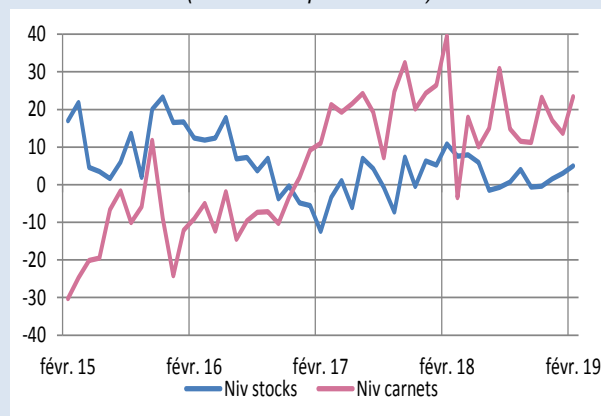
## Fabrication de produits en caoutchouc, plastiques et autres produits non métalliques

13,0 % des effectifs du total de l'industrie

**Production passée et prévisions**  
(en solde d'opinions CVS)



**Situation des carnets et des stocks de produits finis**  
(en solde d'opinions CVS)



En dépit d'une accélération des entrées d'ordres de ces dernières semaines -tant internes qu'étrangères- le rythme de la production s'est ralenti, réduisant quelque peu les stocks. Avec des carnets de commandes désormais renforcés et des stocks de produits finis ajustés, les prévisions d'activité sont favorables.

### Fabrication de produits en plastique

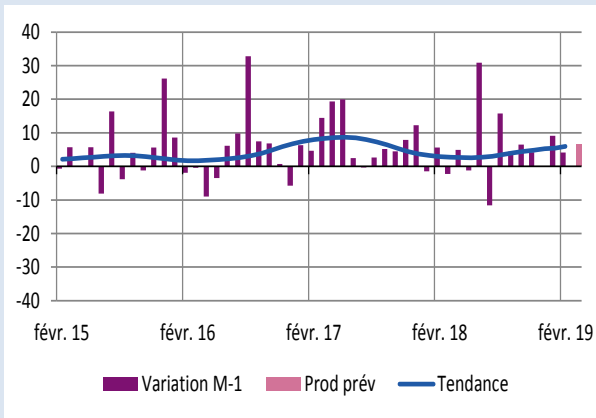
6,0 % des effectifs du total de l'industrie

Après un mois de janvier en forte progression, l'activité du secteur a enregistré un léger repli face à une demande étrangère plus molle. Pour autant, les carnets de commandes sont correctement garnis et les perspectives toujours favorables.

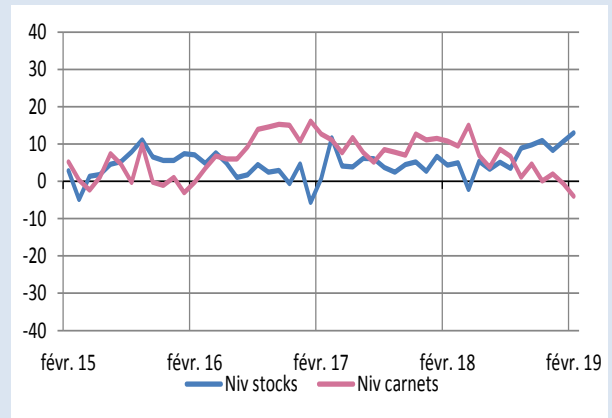
## Fabrication de denrées alimentaires et de boissons

9,7 % des effectifs du total de l'industrie

**Production passée et prévisions**  
(en solde d'opinions CVS)



**Situation des carnets et des stocks de produits finis**  
(en solde d'opinions CVS)

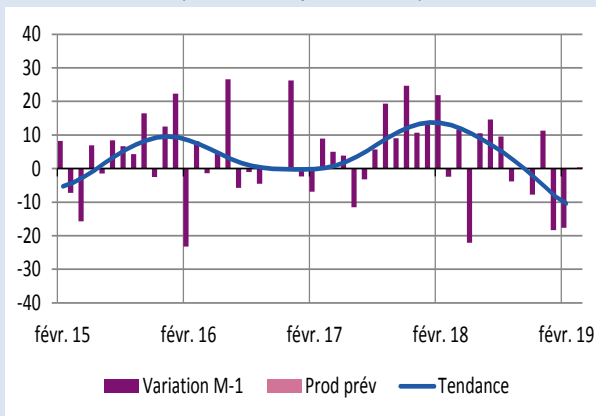


Malgré le recul des entrées d'ordres internes, la demande globale reste bien orientée. Aussi, la production a encore progressé ce mois, hormis sur le segment de la fabrication des boissons où un net repli est observé. La hausse des livraisons n'a pas fait évoluer les stocks, toujours jugés trop élevés. En dépit d'un niveau de carnets de commandes désormais évalué en dessous de la normale par les chefs d'entreprises interrogés, une hausse de la production est envisagée.

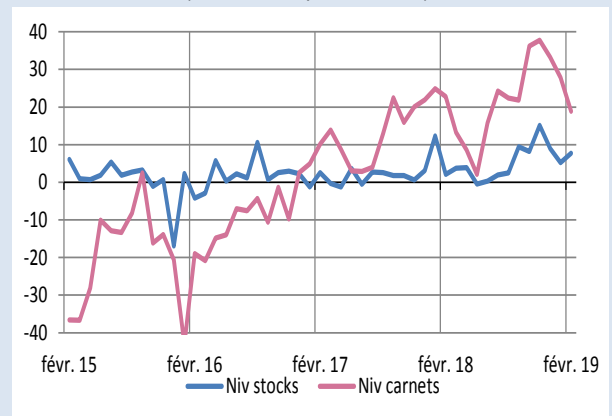
## Fabrication de matériels de transports

6,3 % des effectifs du total de l'industrie

**Production passée et prévisions**  
(en solde d'opinions CVS)



**Situation des carnets et des stocks de produits finis**  
(en solde d'opinions CVS)

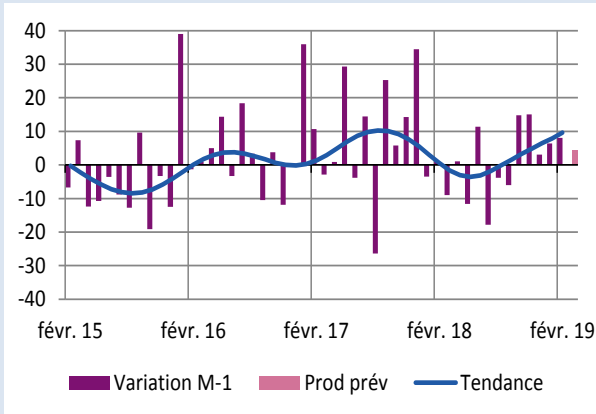


Le recul des entrées de commandes -que ce soit sur le marché intérieur ou étranger- s'est amplifié en février. Dans ce contexte, et pour le deuxième mois consécutif, la production s'est repliée. Pour autant, les carnets de commandes -qui se sont contractés- se maintiennent à un bon niveau. À court terme, les prévisions d'activités émises par les professionnels sont prudentes et anticipent une tendance à la baisse des prix pratiqués.

## Fabrication de machines et équipements

9,2 % des effectifs du total de l'industrie

### Production passée et prévisions (en solde d'opinions CVS)

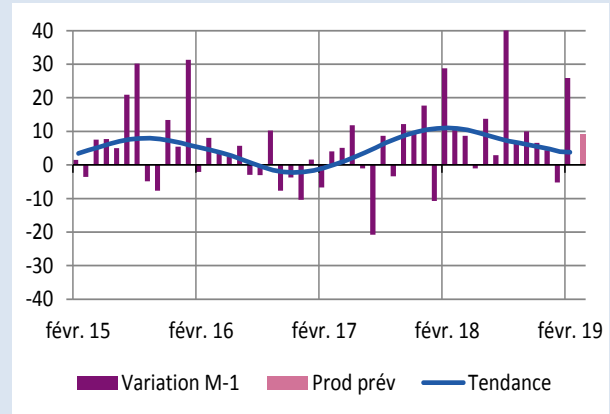


La production du secteur a continué de progresser, soutenue par un redressement des commandes intérieures. Malgré des stocks de produits finis légèrement au dessus du niveau souhaité et des carnets de commandes désormais tout justes corrects, l'activité devrait se maintenir dans un environnement de maîtrise des effectifs.

## Autres industries manufacturières

10,9 % des effectifs du total de l'industrie

### Production passée et prévisions (en solde d'opinions CVS)

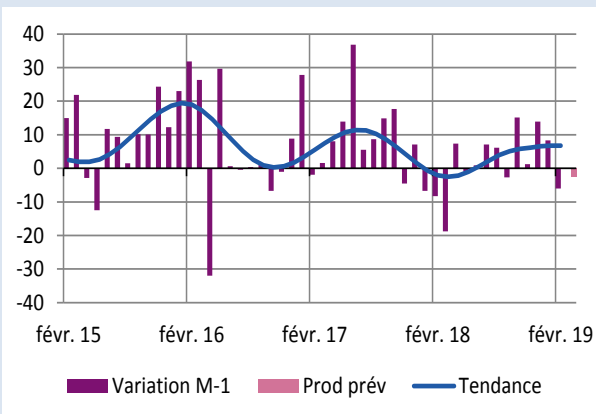


Grâce à une demande qui s'est améliorée -notamment intérieure- l'activité a repris de la vigueur en février. Les prix des matières premières ont légèrement fléchi. Dans un contexte de stocks quelque peu alourdis, les carnets de commandes renforcés permettent d'envisager une progression de l'activité pour les semaines à venir.

## Industrie chimique

5,4 % des effectifs du total de l'industrie

### Production passée et prévisions (en solde d'opinions CVS)

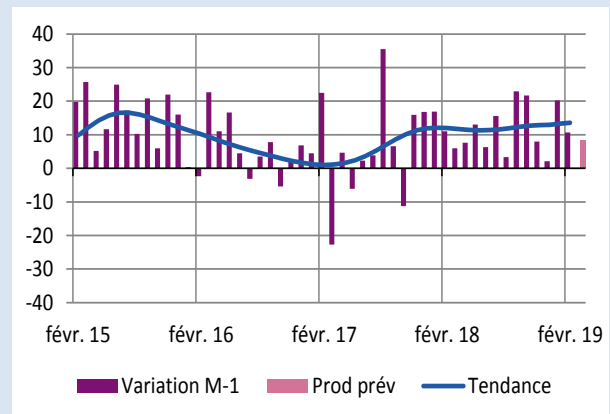


Dans un secteur toujours favorablement orienté, la production marque le pas malgré la vigueur de la demande. Les prix des produits finis ont de nouveau été réévalués à la hausse. La reprise des livraisons a permis de réduire nettement les stocks, désormais jugés bas. Les prévisions de production ne devraient guère évoluer, en dépit de carnets de commandes jugés étoffés.

## Industrie pharmaceutique

4,1 % des effectifs du total de l'industrie

### Production passée et prévisions (en solde d'opinions CVS)

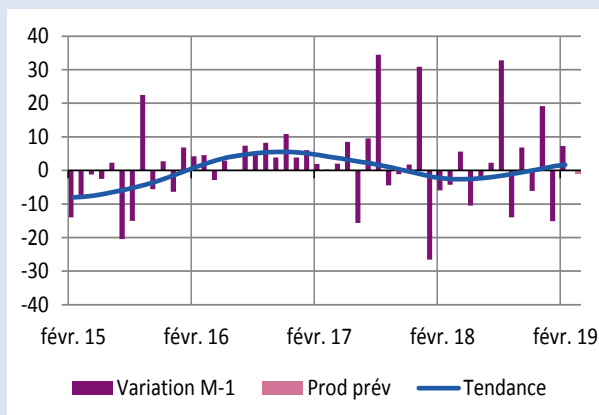


Grâce à des entrées d'ordres qui continuent d'être tirées par le marché domestique, la production s'intensifie en février. La tension à la hausse des matières premières observée depuis quelques mois se poursuit. Malgré des stocks jugés légèrement élevés et des carnets de commandes étroits, l'activité devrait poursuivre sa progression, dans un contexte de réduction des effectifs.

## Textile, habillement, cuir

5,4 % des effectifs du total de l'industrie

**Production passée et prévisions**  
(en solde d'opinions CVS)

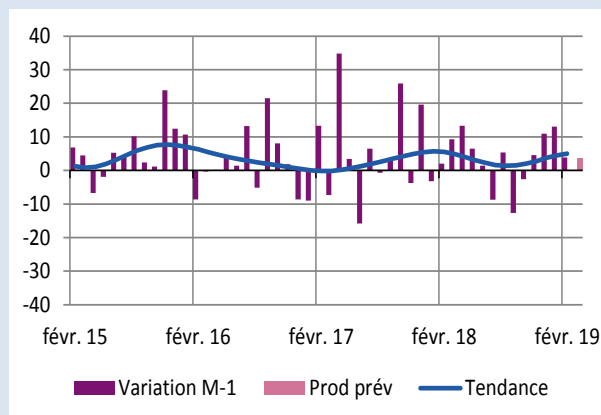


Un rebond de la production est observé ce mois-ci, grâce à une demande domestique qui reste dynamique. Après de nombreuses fluctuations, les stocks sont désormais estimés ajustés. À l'appui de carnets de commandes tout justes garnis, les prévisions restent prudentes. Ainsi, les chefs d'entreprises interrogés tablent sur un maintien de la production qui nécessitera un besoin supplémentaire de recrutement.

## Travail du bois, industrie du papier, carton

5,4 % des effectifs du total de l'industrie

**Production passée et prévisions**  
(en solde d'opinions CVS)

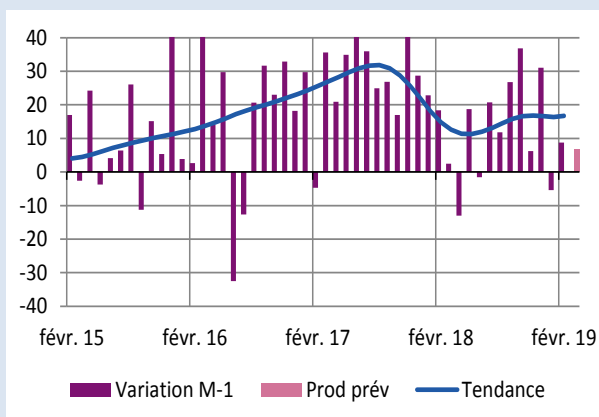


Après deux mois de progression, la production s'est consolidée à l'appui d'un flux de commandes favorable comme le mois précédent. Dans un environnement de relative stabilité des prix des matières et des produits finis, les carnets jugés correctement garnis devraient permettre à court terme de maintenir les volumes de production. Quelques ajustements à la baisse des effectifs sont annoncés.

## Fabrication de produits informatiques, électroniques, optiques

5,6 % des effectifs du total de l'industrie

**Production passée et prévisions**  
(en solde d'opinions CVS)

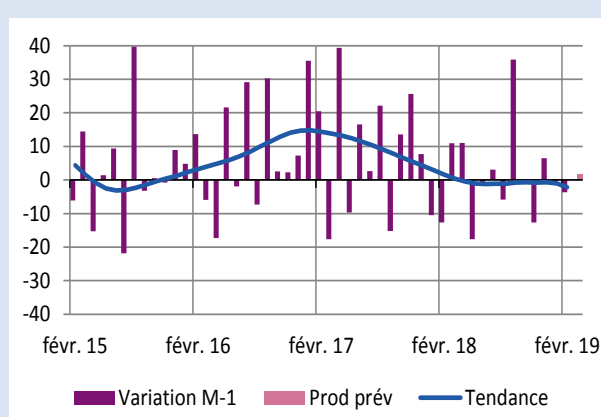


Après un léger recul observé en janvier, la production s'est redressée grâce à des entrées d'ordres soutenues. À court terme, le bon niveau des carnets de commandes allié à l'utilisation élevée des capacités de production devraient permettre de poursuivre la consolidation du courant d'affaires, dans un contexte de maintien des prix et des effectifs.

## Fabrication d'équipements électriques

5,7 % des effectifs du total de l'industrie

**Production passée et prévisions**  
(en solde d'opinions CVS)



La production s'est tassée, pénalisée par un fléchissement des entrées d'ordres, plus marqué en provenance de l'étranger. Les stocks de produits finis restent ajustés. Avec des carnets de commandes qui se sont dégarnis, et malgré leur niveau jugé insuffisant, un maintien de l'activité est anticipé pour les prochaines semaines.



24 %

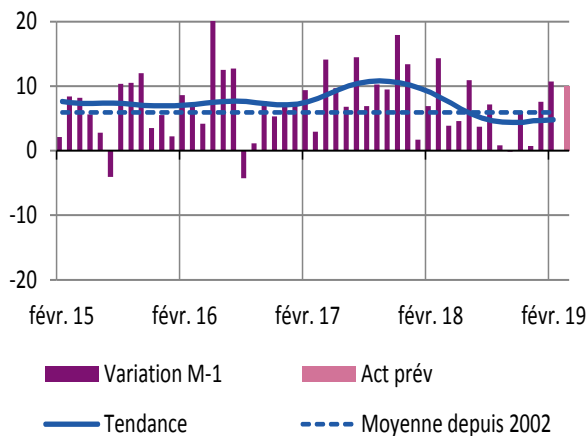
Poids des effectifs des services marchands par rapport à la totalité des effectifs (source : ACOSS - URSSAF 31/12/2017)

# SERVICES MARCHANDS

Pour le deuxième mois consécutif, le secteur des services marchands connaît une hausse d'activité, soutenue par une bonne tenue de la demande dans la majorité des segments. Si le transport routier et l'hébergement-restauration tendent à retrouver un courant d'affaires régulier après des semaines perturbées socialement, les entreprises informatiques affichent, en février, un ralentissement de leurs activités. Les prévisions pour les semaines à venir sont à nouveau favorables, avec une demande encore plus vive et des perspectives d'embauches positives.

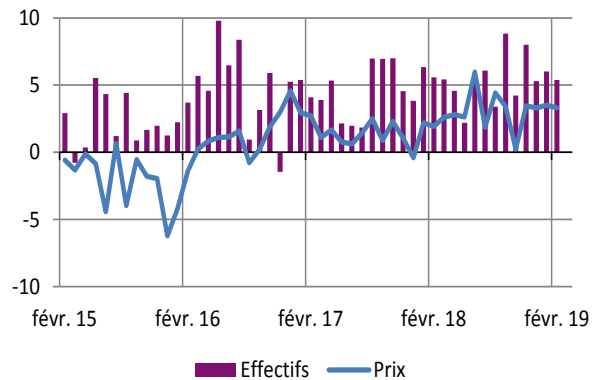
## Évolution globale

Activité passée et prévisions (en solde d'opinions CVS)



## Évolution prix et effectifs

(en solde d'opinions CVS)

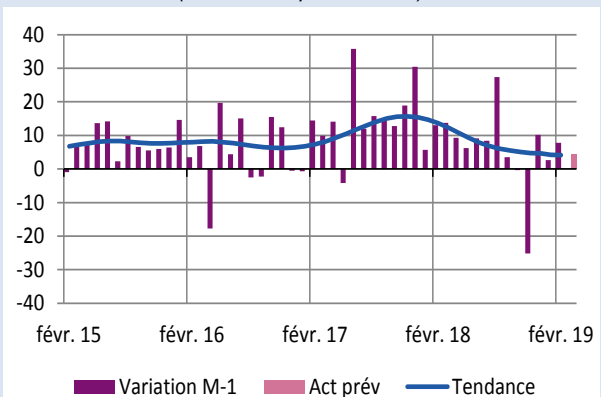


## Transports routiers de fret et par conduites

Dans le prolongement des mois précédents, la demande s'est maintenue à un niveau jugé tout juste correct entraînant une activité globalement satisfaisante. Dans un contexte concurrentiel toujours assez vif, le courant d'affaires est souvent contraint par le manque récurrent de chauffeurs. Le prix des prestations se stabilise en dépit d'une volonté d'augmenter les tarifs. La demande comme l'activité devraient se consolider au cours des prochaines semaines.

## Évolution de l'activité et prévisions

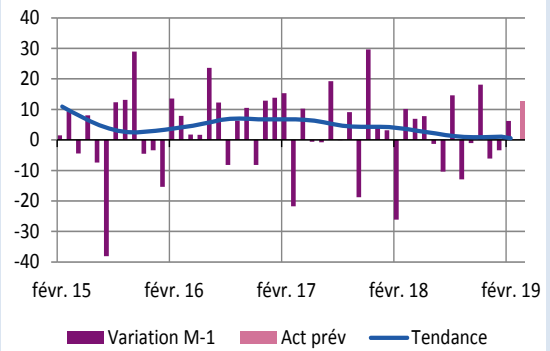
(en solde d'opinions CVS)



## Hébergement et restauration

La bonne orientation globale de l'activité est essentiellement liée aux taux d'occupation satisfaisants des hôtels et des restaurants, aussi bien dans les stations de sports d'hiver que dans les établissements urbains. Cette tendance pourrait s'intensifier dans les semaines à venir si les besoins en effectifs parviennent à être comblés à court terme.

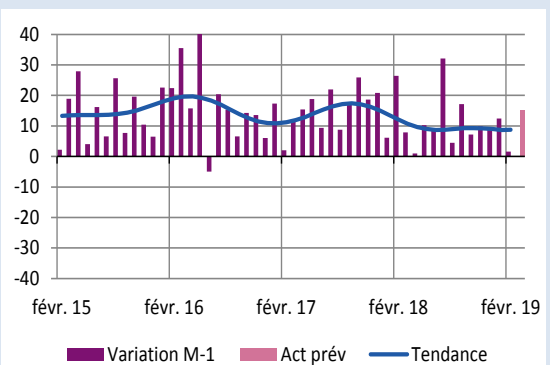
Évolution de l'activité et prévisions  
(en solde d'opinions CVS)



## Activités informatiques et traitement de données

Après un mois de janvier dynamique, l'activité ainsi que la demande se sont ralenties en février. Les besoins en effectifs demeurent toujours très importants et insuffisamment satisfaits du fait de la pénurie de profils adaptés. Pour les prochaines semaines, les chefs d'entreprises sont optimistes et l'activité devrait être favorablement orientée.

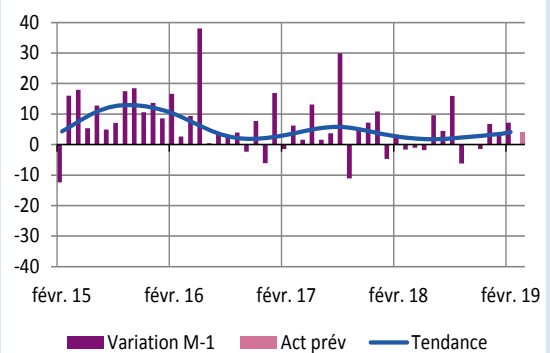
Évolution de l'activité et prévisions  
(en solde d'opinions CVS)



## Ingénierie-études techniques

Une nouvelle fois, la bonne orientation de la demande a permis à la production d'augmenter légèrement ce mois-ci. Les prix pratiqués demeurent relativement stables et les effectifs semblent désormais adaptés à l'activité. Avec des carnets de commandes correctement garnis, les entreprises du secteur devraient voir leur activité de nouveau progresser, sans nécessiter un recours à des effectifs supplémentaires.

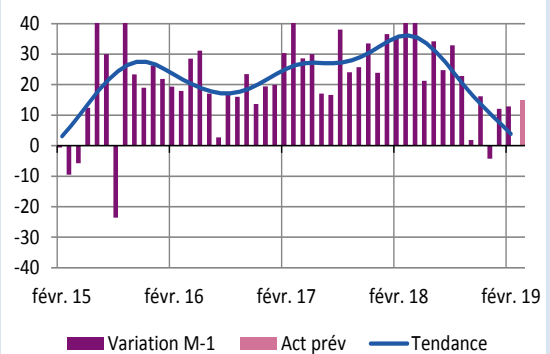
Évolution de l'activité et prévisions  
(en solde d'opinions CVS)



## Activités des agences de travail temporaire

L'activité et la demande sont restées bien orientées en février. Les effectifs se sont renforcés pendant le mois et les professionnels anticipent encore des recrutements pour les mois à venir. Les prix sont restés stables et devraient légèrement augmenter au cours des prochaines semaines. À court terme, les anticipations restent favorables que ce soit au niveau de l'activité ou de la demande.

Évolution de l'activité et prévisions  
(en solde d'opinions CVS)







**7,6 %**

Poids des effectifs du bâtiment et des TP par rapport à la totalité des effectifs (source : ACOSS - URSSAF 31/12/2017)

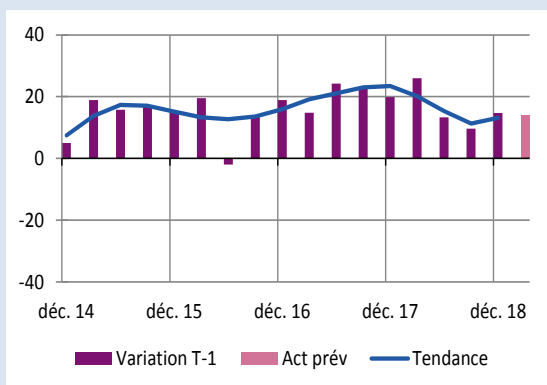
## BÂTIMENT ET TRAVAUX PUBLICS

### Enquête trimestrielle – 4ème trimestre 2018

L'activité dans le bâtiment et les travaux publics reste globalement bien orientée ce trimestre dans la continuité des trimestres précédents. Si les prix des devis se stabilisent dans les travaux publics et le second œuvre, ils poursuivent leur progression dans le gros œuvre. Les prévisions restent globalement favorables au regard de carnets de commandes solides. Les besoins en effectifs sont plus mesurés ce trimestre mais ils persistent tout comme les difficultés de recrutements.

### Bâtiment

**Activité passée et prévisions**  
(en solde d'opinions CVS)



#### Gros œuvre

Le secteur du gros œuvre enregistre une progression de l'activité conforme aux attentes pour la période. Les prévisions restent optimistes grâce à des carnets de commandes encore bien garnis. Aussi, les chefs d'entreprises anticipent un renforcement des effectifs pour début 2019. La progression des prix des devis se poursuit et devrait perdurer sur le prochain trimestre.

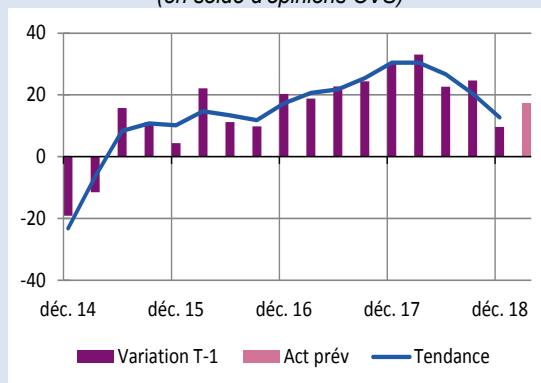
#### Second œuvre

Sur ce dernier trimestre, le second œuvre affiche toujours une hausse d'activité. Par ailleurs, les carnets de commandes se maintiennent à un niveau satisfaisant même s'ils se sont raccourcis tout au long de l'année. Toutefois, les prévisions restent encore bien orientées dans un contexte de prix qui se stabilisent. Les effectifs baissent sur le dernier trimestre en dépit de besoins persistants de main d'œuvre qualifiée.

### Travaux publics

L'activité du secteur continue de progresser à un rythme toutefois moindre que les trimestres passés. Les prévisions restent optimistes compte tenu de carnets de commandes toujours bien étoffés. Après une revalorisation des prix des devis fin 2017 et au premier semestre 2018, la situation se normalise depuis quelques mois. Les besoins de main d'œuvre existent encore mais à un degré moindre sur cette fin d'année en lien avec l'évolution de l'activité.

**Activité passée et prévisions**  
(en solde d'opinions CVS)



## Contactez-nous

**BANQUE DE FRANCE**  
**Direction des Affaires Régionales**  
4 bis cours Bayard - CS 70075  
69268 LYON CEDEX 02

 **04 72 41 25 25**



[REG84-conjoncture-ut@banque-france.fr](mailto:REG84-conjoncture-ut@banque-france.fr)

### Rédacteur en chef

Stéphane ALBERT

### Directeur de la publication

Christian Jacques BERRET  
Directeur régional Auvergne-Rhône-Alpes

**Retrouvez toutes les informations disponibles  
sur le site de la Banque de France**  
<https://www.banque-france.fr>

