

Bénéficiant d'une belle fréquentation d'arrière-saison, l'activité continue de progresser en Corse mais toujours sous contrainte de difficultés d'approvisionnement et de main d'œuvre.

En septembre, selon l'enquête de conjoncture de la Banque de France menée entre le 28 septembre et le 5 octobre auprès de 8 500 entreprises ou établissements, l'activité s'est légèrement repliée dans l'industrie, mais a progressé dans le bâtiment et les services marchands. Le fléchissement constaté dans l'industrie est particulièrement marqué dans le secteur automobile. Au sein des services, l'activité de la restauration s'améliore sensiblement. Au total, sur le mois de septembre, nous estimons à $- \frac{1}{2}$ point la perte de PIB par rapport au niveau d'avant-crise, après $- 1$ % en août.

Les difficultés d'approvisionnement se sont de nouveau accrues en septembre : elles ont pénalisé l'activité de 56 % des entreprises de l'industrie et de 62 % des entreprises du bâtiment interrogées, contre respectivement 51 % et 61 % en août. La part des entreprises indiquant des difficultés de recrutement atteint 53 %, après 50 % en août. La hausse du PIB au troisième trimestre serait d'environ 2,3 %.

Pour le mois d'octobre, les chefs d'entreprise anticipent une amélioration de l'activité dans l'industrie et les services et une stabilisation dans le bâtiment.

Nous estimons que l'activité se situerait en octobre presque à 100 % du niveau d'avant-crise.



12,1%

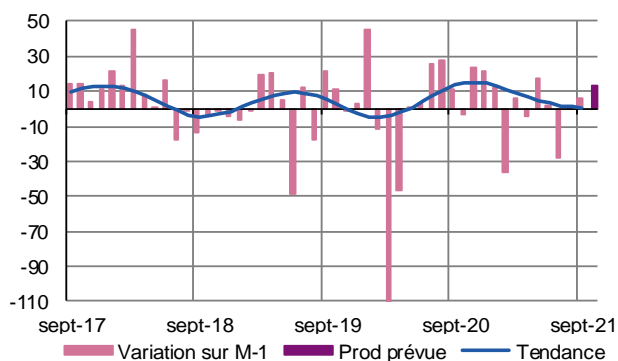
Poids des effectifs de l'industrie par rapport à la totalité des effectifs
(source : ACOSS-URSSAF)

Industrie

Confirmant la bonne tendance des mois précédents, l'activité industrielle progresse en Corse malgré des difficultés récurrentes dans certains approvisionnements.

Production passée et prévisions

(en solde d'opinions CVS)



Comme anticipé par les chefs d'entreprise interrogés le mois dernier, la production industrielle progresse en région Corse mais sans retrouver encore tout à fait le niveau d'avant-crise, du fait de difficultés d'approvisionnement persistantes

Cette évolution est spécialement observée dans les industries agro-alimentaires et les autres produits industriels.

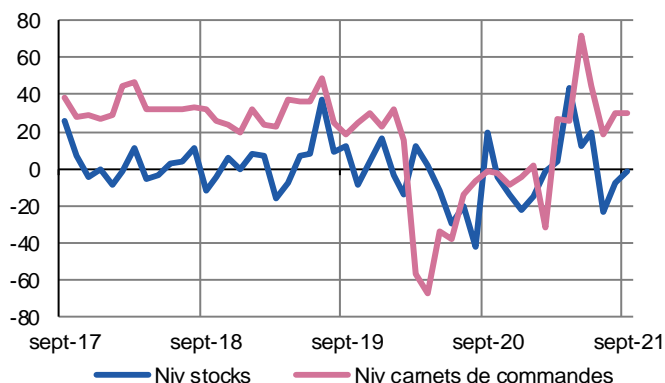
La tension sur les prix des matières premières (fer, aluminium, bois etc...) n'est que très partiellement répercutée sur les prix des produits finis.

L'emploi n'enregistre pas d'évolution notable.

À court terme et dans la totalité des filières, l'activité devrait encore se renforcer.

Situation des carnets et des stocks de produits finis

(en solde d'opinions CVS)



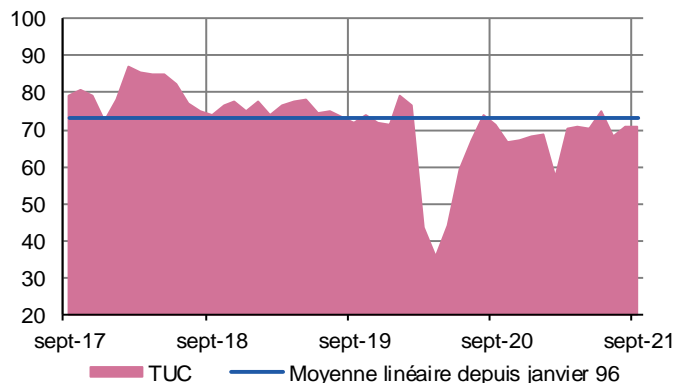
En septembre, la demande locale et continentale s'est renforcée, soutenant convenablement les plans de charge.

Au final, le carnet de commandes se stabilise à un niveau important qui donne une large visibilité aux chefs d'entreprise.

Les stocks sont désormais à des niveaux jugés adaptés à l'activité à venir.

Utilisation des capacités de production

(en solde d'opinions CVS)



Le taux d'utilisation des capacités de production se stabilise à 71 %, encore un peu en deçà de sa moyenne de longue période (73%).



35%

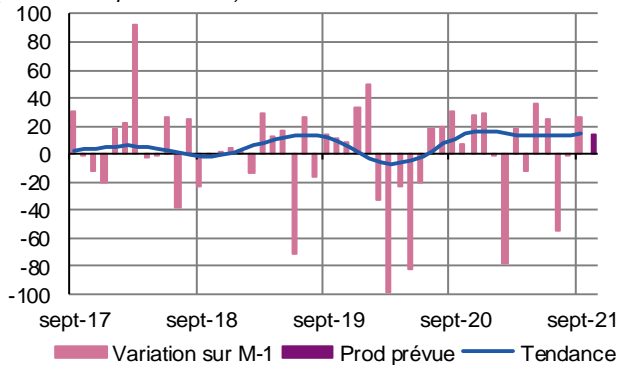
Poids des effectifs du sous-secteur dans la totalité de l'industrie.
(source : ACOSS-URSSAF)

Fabrication de denrées alimentaires et de boissons

Avec une fréquentation touristique dynamique, le secteur de l'agro-alimentaire poursuit sa croissance, d'autant que certaines difficultés d'approvisionnement tendent à se réduire.

Production passée et prévisions

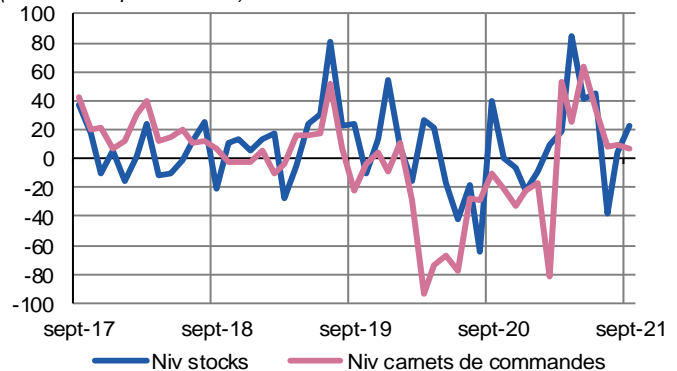
(en solde d'opinions CVS)



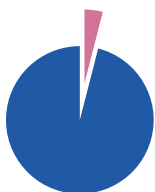
Comme anticipé, la production s'est renforcée à la faveur d'une part d'une saison touristique bien orientée et d'autre part d'un début de résorption des difficultés d'approvisionnement. La hausse du prix des matières premières se renforce et n'est que partiellement répercutée sur les tarifs à la vente. À court terme, l'activité paraît favorablement orientée.

Situation des carnets et des stocks de produits finis

(en solde d'opinions CVS)



Le carnet de commandes se maintient à un niveau jugé correct par les chefs d'entreprise. Afin de pouvoir satisfaire une demande insulaire et continentale dynamique, les professionnels ont commencé à reconstituer leurs stocks.



4%

Poids des effectifs du sous-secteur dans la totalité de l'industrie
(source : Pôle Emploi)

Matériels de transport

Le secteur continue de tourner à 60% de son potentiel du fait de la faiblesse de la demande aéronautique mondiale mais les perspectives d'un rebond progressif dès 2022 se précisent.

En septembre, l'activité a bénéficié de la résorption des difficultés d'approvisionnement et de la reprise après les congés d'été. Pour autant, les capacités de production demeurent volontairement limitées à 60 % de son niveau d'avant crise sanitaire. Le carnet de commandes se renforce en liaison avec la bonne tenue de la fabrication de l'A320. En octobre, l'activité se stabiliserait en conformité avec le plan de charge établi jusqu'à la fin de l'année.



57%

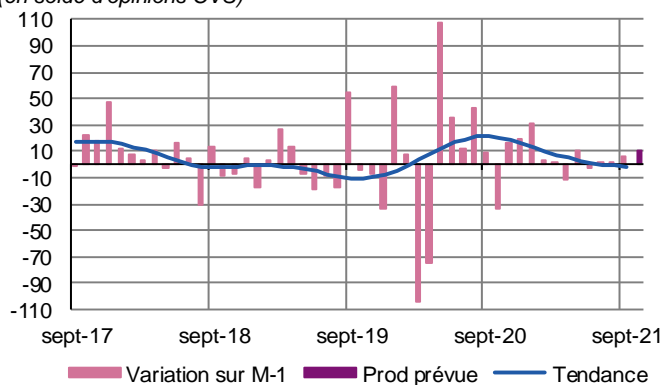
Poids des effectifs du sous-secteur dans la totalité de l'industrie
(source : ACOSS-URSSAF)

Autres produits industriels

Toujours un peu contrainte par des difficultés d'approvisionnement, l'activité fait montre d'un certain dynamisme qui devrait se prolonger.

Production passée et prévisions

(en solde d'opinions CVS)



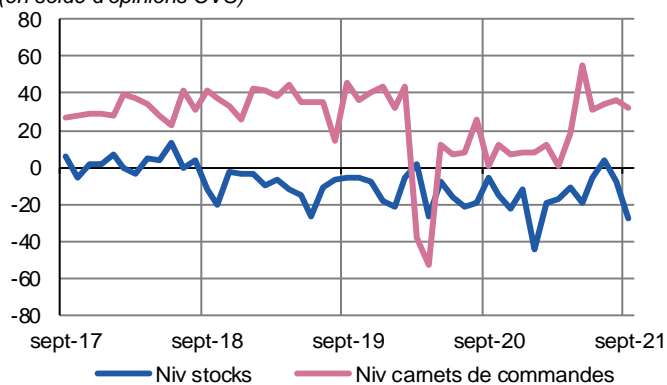
En ligne avec les prévisions, la production évolue favorablement, notamment dans les filières de la métallurgie et la fabrication de charpentes.

La forte hausse du prix des matières premières (acier, aluminium, bois, plastique, carton etc...) a commencé à être répercutée sur les tarifications à la vente.

À court terme, les chefs d'entreprise anticipent une poursuite de la hausse de l'activité.

Situation des carnets et des stocks de produits finis

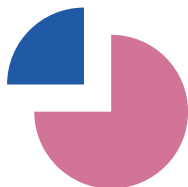
(en solde d'opinions CVS)



Le niveau du carnet de commandes demeure jugé très correct, favorisé par une demande insulaire active.

Les stocks sont en retrait ponctuel après avoir permis de répondre à des livraisons urgentes.

« Afin de tenir compte des évolutions économiques et toujours soucieuse de publier des données robustes et fiables, la Banque de France a actualisé, comme elle le fait périodiquement, le format des rubriques de ses publications « Tendances régionales ». Des modifications du périmètre de certains commentaires peuvent en résulter, allant parfois jusqu'à la suppression d'une rédaction détaillée spécifique pour quelques sous-secteurs ; dans ce cas cependant, les données sous-jacentes sont toujours exploitées, dans le cadre plus large du secteur englobant le sous-secteur considéré et du commentaire qui le concerne. Bien sûr, Tendances régionales vous permet toujours d'accéder directement à l'Enquête mensuelle de conjoncture (EMC), dans laquelle vous trouverez l'analyse nationale de la conjoncture par la Banque de France. »



56%

Poids des effectifs des Services Marchands par rapport à la totalité des effectifs
(source : ACOSS-URSSAF)

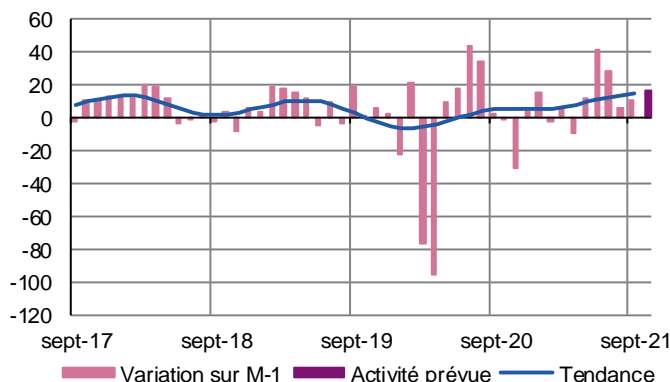
Services Marchands

Une belle arrière-saison touristique, sans nouvelles contraintes sanitaires, a soutenu l'activité dans les services marchands insulaires, malgré des difficultés persistantes de recrutements.

Évolution globale

Activité passée et prévisions

(en solde d'opinions CVS)

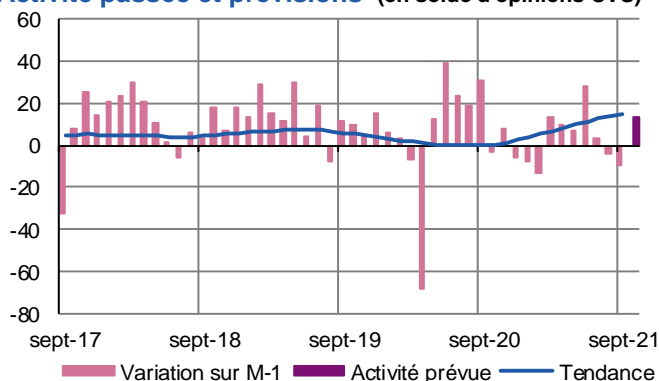


En l'absence d'impacts liés au variant Delta, le mois de septembre confirme les anticipations avec une hausse des transactions. Les secteurs de l'hôtellerie-restauration et du transport bénéficient d'une saison touristique qui se poursuit sur un bon rythme. En revanche, les filières du conseil et de l'ingénierie marquent le pas suite à des difficultés de recrutements. Un certain raffermissement des prix est observé tandis que les effectifs sont globalement stables. À court terme, cette dynamique pourrait se prolonger jusqu'à la fin de la saison.

Activités spécialisées, scientifiques et techniques, services administratifs et soutien

Activité passée et prévisions

(en solde d'opinions CVS)

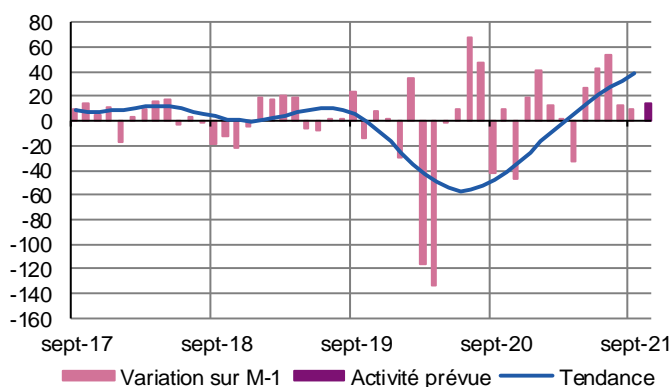


La difficulté pour les professionnels de pourvoir des emplois impacte l'activité qui affiche une baisse. Cette tendance est surtout prégnante dans les filières du conseil et de l'ingénierie. À l'inverse, l'activité de la filière de la location automobile progresse sous l'effet d'une saison touristique encore bien orientée. À court terme, les professionnels anticipent un rebond de l'activité.

Transports, hébergement et restauration

Activité passée et prévisions

(en solde d'opinions CVS)

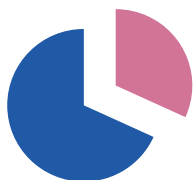


Transports et entreposage

Les flux de touristes et de marchandises ne diminuent que faiblement en septembre, ce qui permet d'entretenir favorablement les plans de charge des compagnies de transport. Les prix et les effectifs se sont stabilisés. À court terme, même si une érosion des transactions est anticipée, elle demeurera supérieure à celle réalisée un an auparavant.

Hébergement et restauration

L'activité, de cette filière-clé pour l'économie insulaire a conservé un bon dynamisme. En effet, l'attrait de la Corse pour la clientèle française, renforcée en septembre par le retour de touristes étrangers, est resté fort. Les prix n'ont pas amorcé de repli. En octobre, la situation devrait encore être favorable, avec une belle arrière-saison avant les fermetures programmées de certains établissements.



20.9%

Poids des effectifs du bâtiment et des travaux publics par rapport à la totalité des effectifs
(source : ACOSS-URSSAF)

Bâtiment et Travaux Publics

L'activité dans le BTP continue de progresser mais les retards de chantiers se multiplient suite à des difficultés d'approvisionnement ou de main d'œuvre locale disponible.

Bâtiment

Gros œuvre

La production se maintient sur un trend haussier et dépasse désormais son niveau d'avant crise. Les difficultés d'accès à certains matériaux continuent de retarder certains chantiers.

La visibilité en terme de carnets de commandes se renforce aussi bien sur la demande publique que privée.

Les effectifs et les prix sont globalement stables.

Les professionnels anticipent pour le prochain trimestre une nouvelle progression de l'activité.

Second œuvre

Malgré des retards pris en amont sur certains chantiers, l'activité est en progression, soutenue majoritairement par des travaux de rénovations ou de mise aux normes.

Les carnets de commandes sont jugés plutôt bons.

Alors que les effectifs se sont légèrement renforcés, les prix se sont stabilisés.

À court terme, une nouvelle progression de l'activité est anticipée.

Travaux publics

Soutenu par un bon courant d'affaires, la production évolue favorablement.

C'est la demande publique qui soutient cette tendance, notamment dans la réfection de routes

Même si on observe toujours des difficultés à pourvoir des emplois, les effectifs se renforcent progressivement ;

Avec le renchérissement du coût des matières premières, la répercussion sur les prix à la vente est graduelle.

Pour le dernier trimestre 2021, les perspectives d'activité sont jugées plutôt bonnes.

Contactez-nous :

BANQUE DE FRANCE

Service des Affaires Régionales

8, rue du sergent Casalonga
BP315
20177 AJACCIO CEDEX 1

☎ : 04.95.51.72.50

☎ : 04.95.51.72.64

✉ : 0109-emc-ut@banque-france.fr

Le rédacteur en chef :

Bernard BENITEZ, Responsable du Service des Affaires Régionales

Le directeur de la publication :

Jean-Charles SANANES, Directeur Régional