



BANQUE CENTRALE EUROPÉENNE

EUROSISTÈME

COMMUNIQUÉ DE PRESSE

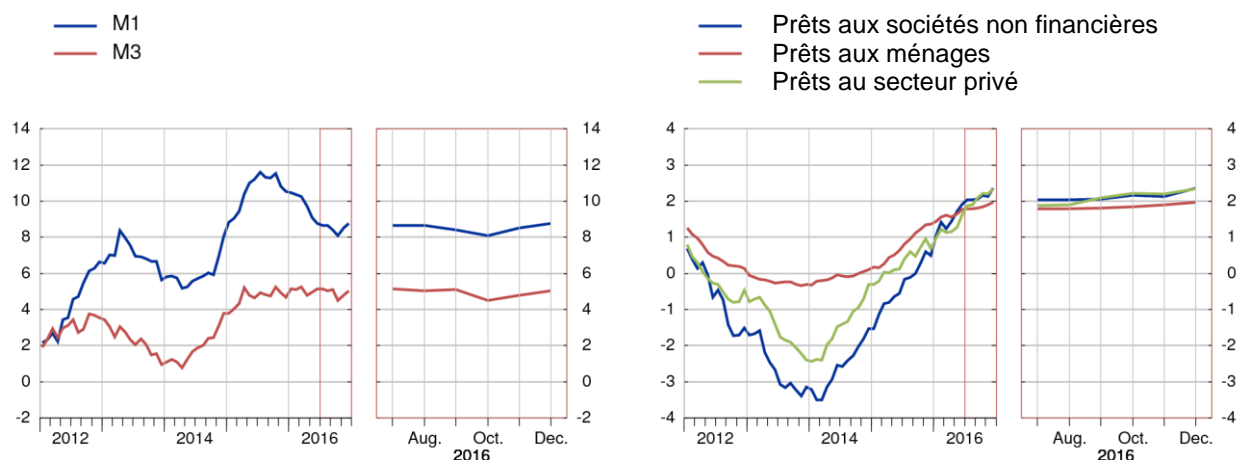
27 janvier 2017

Évolutions monétaires dans la zone euro : décembre 2016

- Le taux de croissance annuel de l'agrégat large M3 est ressorti en hausse à 5,0 % en décembre 2016, après 4,8 % en novembre.
- Le taux de croissance annuel de l'agrégat étroit M1, qui inclut les billets et pièces en circulation et les dépôts à vue, a augmenté, ressortant à 8,8 % en décembre, après 8,5 % en novembre.
- Le taux de croissance annuel des prêts aux ménages, en données corrigées, s'est établi à 2,0 % en décembre, après 1,9 % en novembre.
- Le taux de croissance annuel des prêts aux sociétés non financières, en données corrigées, s'est inscrit à 2,3 % en décembre, après 2,1 % en novembre.

Agrégats monétaires et prêts au secteur privé, en données corrigées

(taux de croissance annuels)



Composantes de l'agrégat large M3

Le taux de croissance annuel de l'agrégat large M3 est ressorti en hausse à 5,0 % en décembre 2016, après 4,8 % en novembre, s'établissant en moyenne à 4,8 % au cours de la période de trois mois s'achevant en décembre. Les composantes de M3 ont connu les évolutions suivantes. Le taux de croissance annuel de l'agrégat étroit M1, qui inclut les billets et pièces en circulation et les dépôts à vue, a augmenté, passant à 8,8 % en décembre, après 8,5 % en novembre. Celui des dépôts à court terme autres que les dépôts à vue (M2–M1) est devenu plus négatif, à –2,4 % en décembre, contre –1,7 % en novembre. Le rythme de croissance annuel des instruments négociables (M3–M2) s'est accéléré à 8,3 %

en décembre, après 2,8 % en novembre.

Au sein de M3, le taux de croissance annuel des dépôts des ménages est ressorti à 5,3 % en décembre, contre 5,4 % en novembre, et celui des dépôts des sociétés non financières s'est inscrit à 6,7 % en décembre, contre 7,1 % en novembre. Enfin, le rythme annuel de progression des dépôts des institutions financières non monétaires (à l'exclusion des sociétés d'assurance et des fonds de pension) s'est accéléré, s'établissant à 3,1 % en décembre, après 0,5 % en novembre.

Créances sur les résidents de la zone euro

Le taux de croissance annuel des financements totaux accordés aux résidents de la zone euro a augmenté pour s'établir à 4,7 % en décembre 2016, après 4,4 % le mois précédent. La croissance annuelle des créances sur les administrations publiques est ressortie à 11,7 % en décembre, après 10,7 % en novembre, et celle des concours au secteur privé s'est inscrite à 2,5 % en décembre, après 2,4 % en novembre.

Le taux de croissance annuel des prêts au secteur privé (en données corrigées des cessions de prêts, de la titrisation et du *cash pooling* notionnel) est ressorti à 2,3 % en décembre, après 2,2 % en novembre. En particulier, en données corrigées, le taux de croissance annuel des prêts aux ménages s'est inscrit à 2,0 % en décembre, après 1,9 % en novembre, et celui des prêts aux sociétés non financières s'est établi à 2,3 % en décembre, après 2,1 % en novembre.

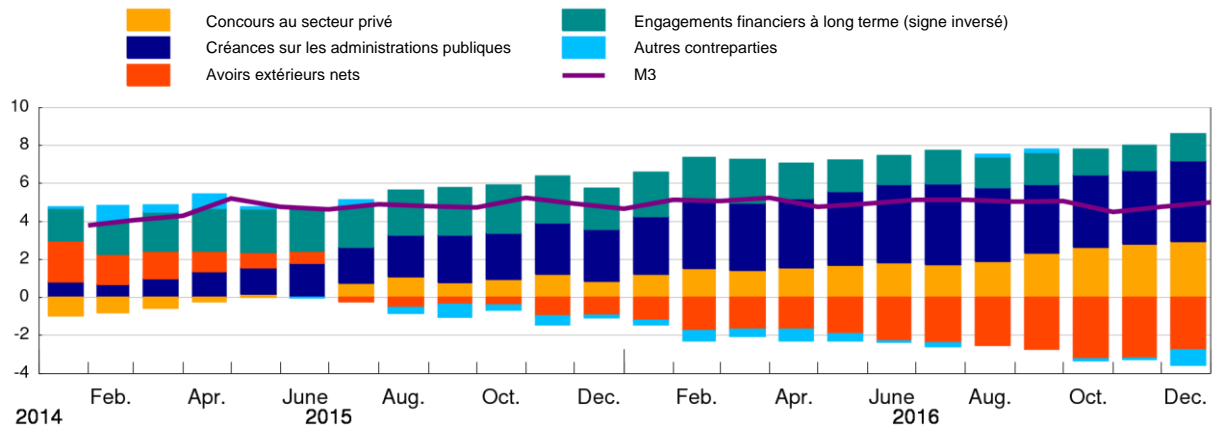
Engagements financiers à long terme

Le taux de variation annuel des engagements financiers à long terme du secteur des IFM s'est établi à - 2,2 % en décembre 2016, contre - 2,1 % en novembre.

M3 et ses contreparties

Le taux de croissance annuel de l'agrégat large M3 a augmenté en décembre 2016, passant à 5,0 %. Les contributions des contreparties de M3 figurant au bilan des IFM sont les suivantes : les engagements financiers à long terme ont contribué pour 1,4 point de pourcentage, la position extérieure nette pour - 2,8 points de pourcentage, les créances sur les administrations publiques pour 4,3 points de pourcentage et les concours au secteur privé pour 2,9 points de pourcentage ; les autres contreparties de M3 ont contribué pour - 0,8 point de pourcentage.

Contribution des contreparties de M3 au taux de croissance annuel de M3 (en points de pourcentage)



Notes :

- Dans le présent communiqué, les données sont corrigées des effets saisonniers et de calendrier de fin de mois, sauf indication contraire.
- Le secteur privé fait référence aux non-IFM de la zone euro hors administrations publiques.
- D'autres tableaux, données statistiques et notes méthodologiques, ainsi que le calendrier de publication, peuvent être consultés sur le site internet de la BCE à l'adresse <http://www.ecb.europa.eu/stats/money/aggregates/aggr/html/index.en.html>
- Une série de tableaux présentant les évolutions monétaires de la zone euro et les bilans des IFM pour la zone euro et les pays de la zone euro, ainsi qu'un outil convivial de téléchargement des données, est disponible dans le *Statistical Data Warehouse* (Entrepôt de données statistiques) à l'adresse <http://sdw.ecb.europa.eu/reports.do?node=1000003503>