

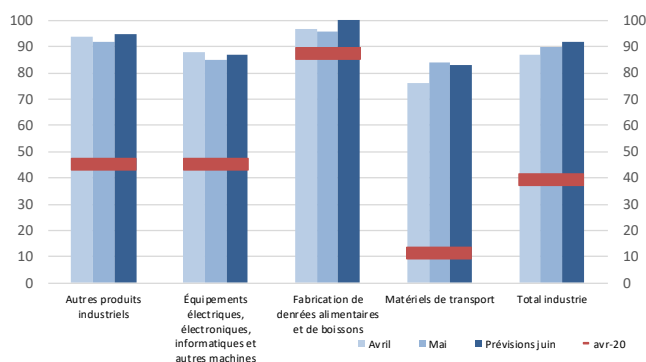
La production industrielle est en léger retrait, pénalisée par des difficultés d'approvisionnement notamment dans l'industrie automobile. Les carnets de commandes sont consistants. L'augmentation des prix des matières premières se poursuit. Les prévisions font état d'une légère augmentation de l'activité à court terme.

Les activités dans les services marchands progressent. Cette dynamique d'ensemble pourrait évoluer différemment suivant les secteurs concernés.

## Évolution du jugement des dirigeants sur le niveau d'activité de leurs entreprises (en pourcentage du niveau jugé « normal »)

### Industrie

Évolution de l'activité dans l'industrie



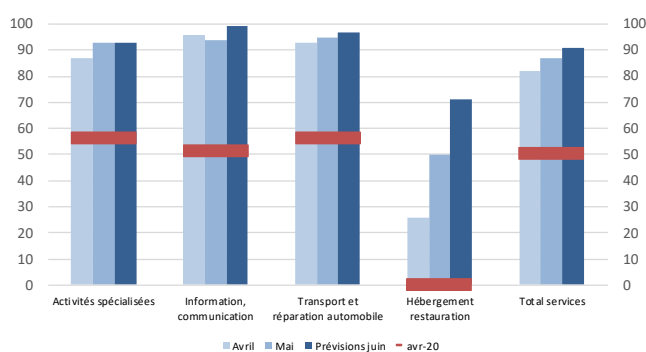
Les chefs d'entreprises sont interrogés sur leurs pertes d'activité estimées par rapport au niveau d'activité jugé normal.

En mai, le niveau d'activité pour l'ensemble de l'industrie s'établissent à 10 points sous la normale. Les fabrications de matériels de transport et d'équipements électriques, électroniques et autres machines demeurent les segments les plus en retrait par rapport à leur niveau normal.

Une légère progression globale est anticipée pour le mois de juin.

### Services marchands

Évolution de l'activité dans les services marchands



L'écart du niveau d'activité dans les services marchands s'apprécie par rapport à la normale avec la reprise de l'activité dans l'hébergement et la restauration. Il s'établit cependant à 13 points en dessous d'un mois de mai normal. Les segments autres que l'hébergement et la restauration affichent des niveaux d'activité entre 5 et 7 points en dessous de leur niveau normal.

Une progression est attendue en juin, encore principalement tirée par l'hébergement et la restauration.

Dans le contexte de sortie progressive du confinement, et selon notre enquête de conjoncture menée entre le 27/05 et le 3/06 auprès de 8 500 entreprises ou établissements, l'activité progresse dans la plupart des secteurs de l'industrie et dans les services marchands. Les services de proximité tels que l'hébergement et la restauration commencent lentement à se redresser tout en restant à des niveaux d'activité bas. Dans le secteur du bâtiment, l'activité reste bien orientée. Au total, nous estimons à - 4 % la perte de PIB sur le mois de mai par rapport au niveau d'avant-crise, contre - 6 % en avril.

Nous renforçons ce mois-ci notre éclairage sur la question des approvisionnements : interrogées sur ce thème, près de la moitié des entreprises de l'industrie et du bâtiment indiquent des difficultés d'approvisionnement et celles-ci tendent à s'intensifier. Nombre d'entre elles évoquent aussi des difficultés de recrutement. Pour autant, à ce stade, cela n'empêche pas leurs propres perspectives d'activité de s'améliorer.

Pour le mois de juin, les chefs d'entreprise anticipent une légère progression de l'activité dans l'industrie et le bâtiment, tandis que les services progresseraient plus fortement. Dans ces conditions, la perte de PIB par rapport au niveau d'avant-crise serait de - 3 % en juin et la croissance du PIB serait d'environ ½ point au 2e trimestre 2021.



**25,9 %**

Poids des effectifs de l'industrie par rapport à la totalité des effectifs  
(source : ACOSS-URSSAF-31/12/2019)

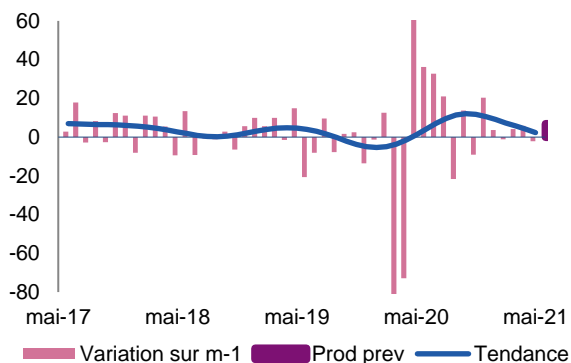
## Industrie

La production industrielle accuse un léger fléchissement d'ensemble sous l'effet des difficultés d'approvisionnement, notamment dans l'industrie automobile. Avec des flux de commandes toujours dynamiques et des productions retardées, les carnets de commandes augmentent et sont consistants. La hausse des prix des matières premières reste sensible. La répercussion sur les prix de vente s'intensifie.

Une progression modérée de la production est anticipée.

### Production passée et prévisions

(en solde d'opinions CVS)

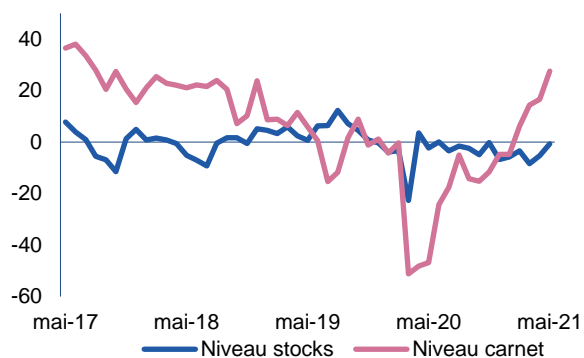


La production industrielle est globalement en léger retrait. Elle souffre de nouveau du repli de l'activité de l'industrie automobile lié à une intensification des difficultés d'approvisionnement.

Un raffermissement de la production est anticipé.

### Situation des carnets et des stocks de produits finis

(en solde d'opinions CVS)

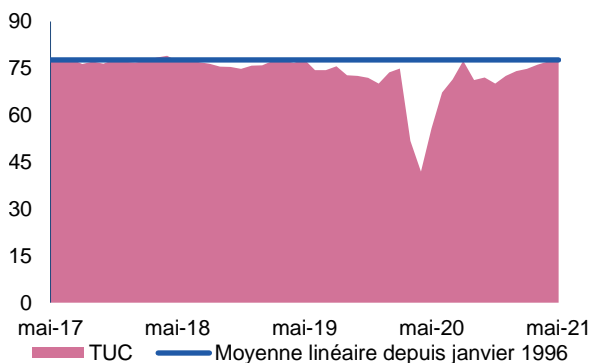


Les carnets de commandes poursuivent leur progression et sont jugés consistants. Ils cumulent les flux d'entrées qui restent dynamiques et l'effet des productions perturbées et décalées.

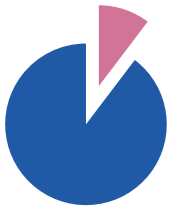
Une reconstitution des stocks s'est opérée. Ces derniers sont proches d'un niveau jugé adapté.

### Utilisation des capacités de production

(en solde d'opinions CVS)



Après ajustement des capacités de production consécutivement aux difficultés d'approvisionnement, le taux d'utilisation des capacités de production rejoint sa moyenne de longue période à 78 %.



**10,7 %**

Poids des effectifs du sous-secteur dans la totalité de l'industrie  
(source : ACOSS URSSAF 31/12/2019)

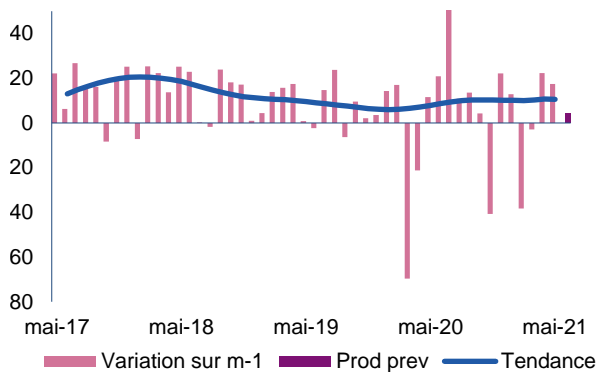
## Fabrication de denrées alimentaires et de boissons

La production enregistre une nouvelle progression portée par tous les segments d'activité. Les carnets de commandes sont satisfaisants. La hausse des prix des matières premières persiste. Les répercussions sur les prix de vente restent partielles.

La production devrait augmenter légèrement.

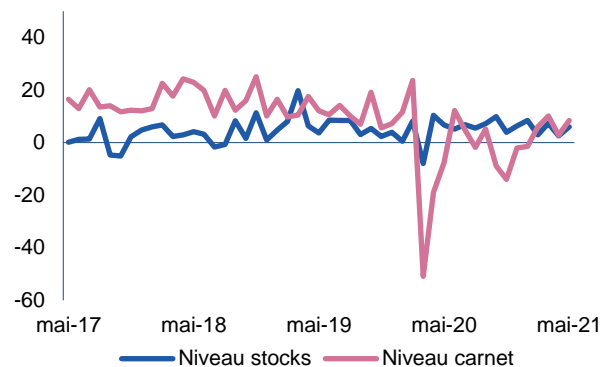
### Production passée et prévisions

(en solde d'opinions CVS)



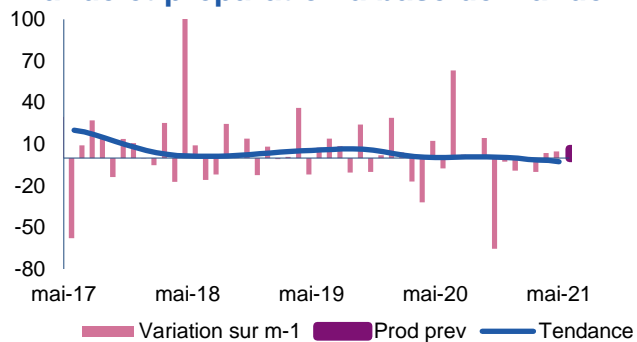
### Situation des carnets et des stocks de produits finis

(en solde d'opinions CVS)



#### Sous-secteur

### Transformation et conservation de la viande et préparation à base de viande

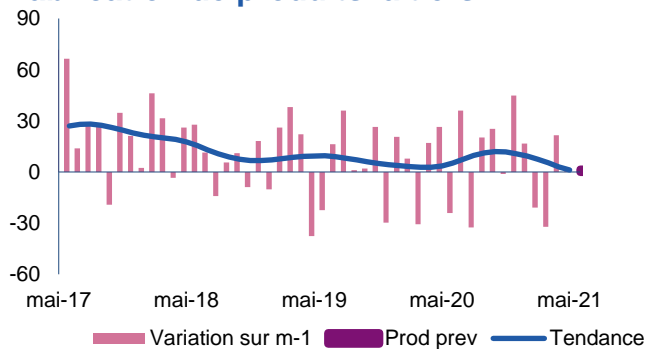


Le léger redressement de la production amorcé le mois précédent se prolonge. Les prix des matières premières restent en hausse sensible. Les répercussions sur les prix des produits finis s'intensifient, mais restent partielles.

La production devrait de nouveau progresser avec des prix des produits finis encore en légère hausse.

#### Sous-secteur

### Fabrication de produits laitiers



La production se stabilise après le rebond du mois précédent. Le niveau des carnets de commandes reste jugé correct tandis que les stocks sont étroits. Les prix des matières premières demeurent orientés à la hausse. La répercussion sur les prix de vente reste modérée.

Une stabilité de la production est attendue.



**15,8 %**

Poids des effectifs du sous-secteur dans la totalité de l'industrie  
(source : ACOSS – URSSAF 31/12/2019)

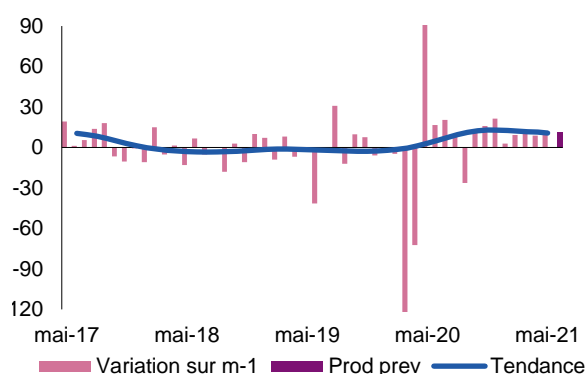
## Équipements électriques électroniques, informatiques et autres machines

La progression de la production se poursuit, à un rythme régulier mais freiné par des difficultés d'approvisionnement qui s'intensifient. Les carnets de commandes restent à un niveau consistant. Les stocks se maintiennent à un seuil juste suffisant. Les prix des matières premières continuent leurs progressions.

L'activité devrait conserver le même rythme de croissance.

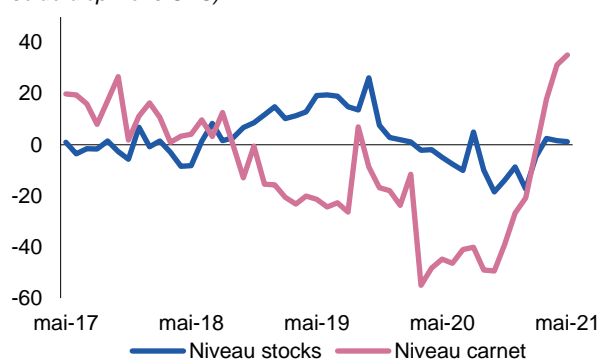
### Production passée et prévisions

(en solde d'opinions CVS)



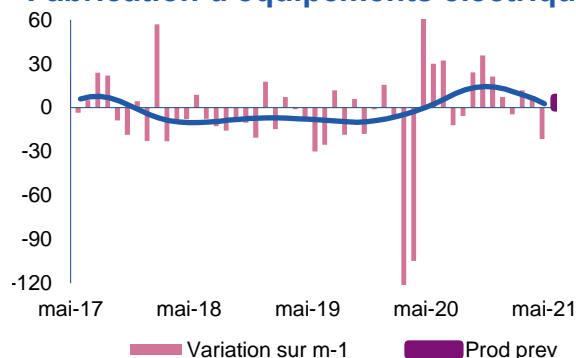
### Situation des carnets et des stocks de produits finis

(en solde d'opinions CVS)



#### Sous-secteur

#### Fabrication d'équipements électriques

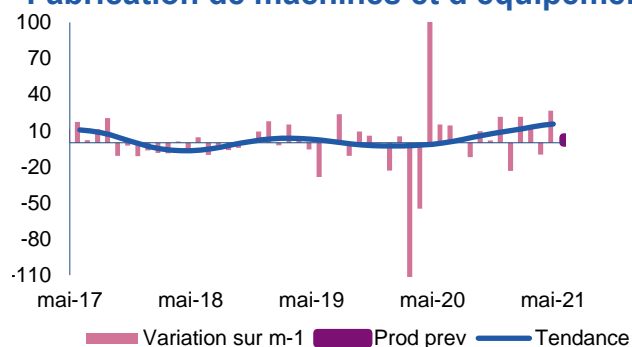


La production accuse un retrait, principalement sous l'effet de difficultés d'approvisionnement en composants électroniques. Les commandes, toujours dynamiques, restent par conséquent plus durablement en carnets ; ceux-ci deviennent encore plus consistants. Les stocks sont sollicités et demeurent étroits. La hausse des prix des matières premières se poursuit.

L'activité devrait retrouver une légère progression. Des recrutements sont anticipés.

#### Sous secteur

#### Fabrication de machines et d'équipements



Après le léger repli du mois précédent, la production enregistre un rebond. Des difficultés d'approvisionnement émergent. Les carnets de commandes se sont densifiés. Les prix des matières premières poursuivent leurs hausses sans être totalement répercutées. Les effectifs sont légèrement renforcés.

Une hausse modérée de la production est anticipée.



**15,6 %**

Poids des effectifs du sous-secteur dans la totalité de l'industrie  
(source : ACOSS URSSAF 31/12/2019)

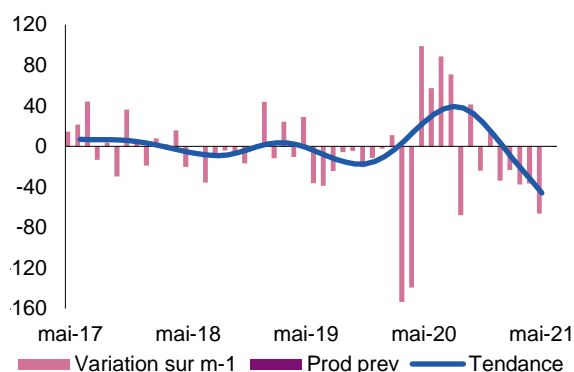
## Matériels de transport

La baisse de la production se poursuit et s'amplifie, notamment sous l'effet des ruptures d'approvisionnements qui se multiplient. Les flux de commandes se réduisent. Cependant le niveau des carnets progresse et devient consistant, sous l'effet du net ralentissement des livraisons. Les stocks de produits finis se sont légèrement raffermis, mais restent étroits. Les prix des matières premières continuent de progresser conduisant à une correction des prix des produits finis.

Une stabilité de la production est attendue.

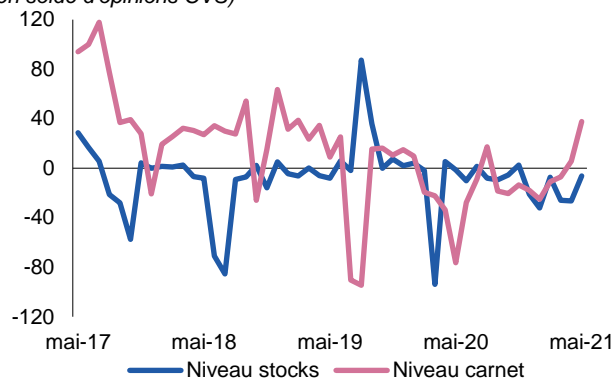
### Production passée et prévisions

(en solde d'opinions CVS)



### Situation des carnets et des stocks de produits finis

(en solde d'opinions CVS)





**57,9 %**

Poids des effectifs du sous-secteur dans la totalité de l'industrie  
(source : ACOSS – URSSAF 31/12/2019)

## Autres produits industriels

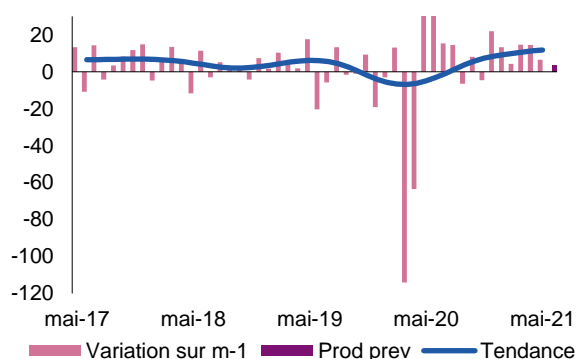
Textiles, habillement, cuir et chaussure – Industrie chimique – Produits en caoutchouc, plastique et autres produits non métalliques – Métallurgie et produits métalliques – Bois, papier et imprimerie

La progression de la production se poursuit, mais à un rythme ralenti et modeste. Les difficultés d'approvisionnement touchent la plupart des secteurs d'activité. Les flux de commandes restent dynamiques et les carnets sont consistants. Les prix des achats restent orientés à la hausse. L'ajustement des prix de vente s'accélère. Les effectifs sont légèrement renforcés, principalement en intérim.

Une hausse modérée de la production est attendue.

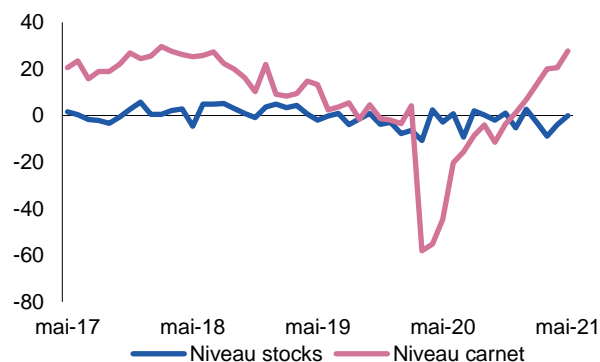
### Production passée et prévisions

(en solde d'opinions CVS)



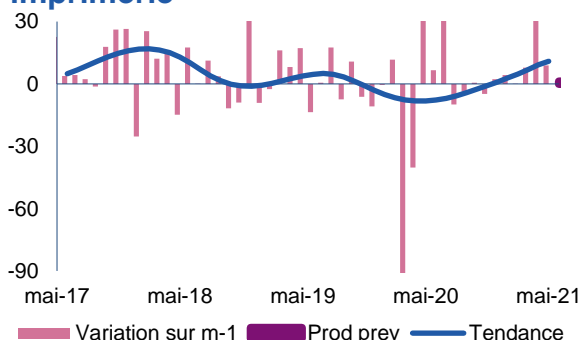
### Situation des carnets et des stocks de produits finis

(en solde d'opinions CVS)



### Sous-secteur

#### Travail du bois, industrie du papier et imprimerie



La tendance haussière de la production se prolonge. Elle est cependant ralentie par des difficultés d'approvisionnement plus fréquentes. Les stocks restent tendus. Les entrées en carnet demeurent soutenues. La forte augmentation des prix des matières premières, observée ces derniers mois, se poursuit. Les répercussions sur les prix de vente s'intensifient, mais restent insuffisantes. Les effectifs s'apprécient légèrement.

Les prévisions de production sont prudentes.



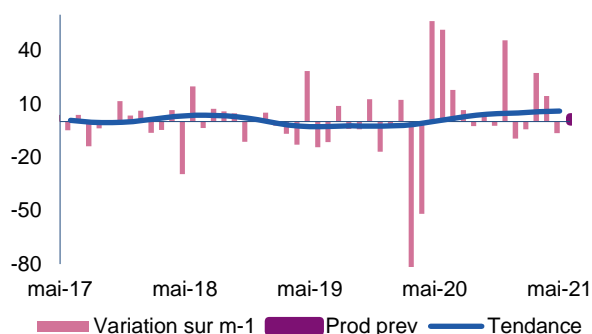
**57,9 %**

Poids des effectifs du sous-secteur dans la totalité de l'industrie  
(source : ACOSS – URSSAF 31/12/2019)

## Autres produits industriels

Textiles, habillement, cuir et chaussure – Industrie chimique – Produits en caoutchouc, plastique et autres produits non métalliques – Métallurgie et produits métalliques – Bois, papier et imprimerie

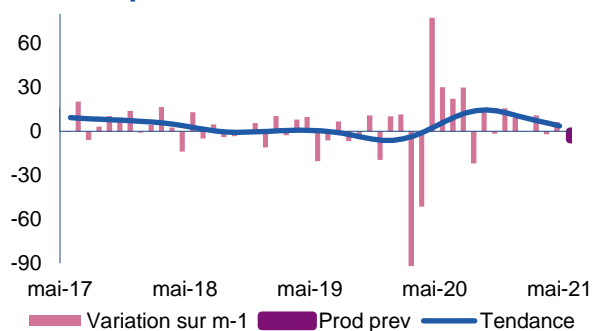
### Sous-secteur Produits en caoutchouc, plastique et autres



La production s'inscrit globalement en léger recul, notamment sous l'effet du secteur automobile. Les flux de commandes se rétractent, mais les carnets restent jugés satisfaisants. Les prix des matières continuent d'augmenter sensiblement. Des majorations sont appliquées sur les prix de vente.

Un léger accroissement de la production est anticipé.

### Sous-secteur Métallurgie et fabrication de produits métalliques



La production reste globalement stable, malgré la baisse de la demande en provenance de l'industrie automobile. Les carnets de commandes sont satisfaisants. Les prix des matières, particulièrement de l'acier, progressent à nouveau fortement. La répercussion sur les prix de vente s'accroît.

Un léger repli de l'activité est anticipé.



# 44,2 %

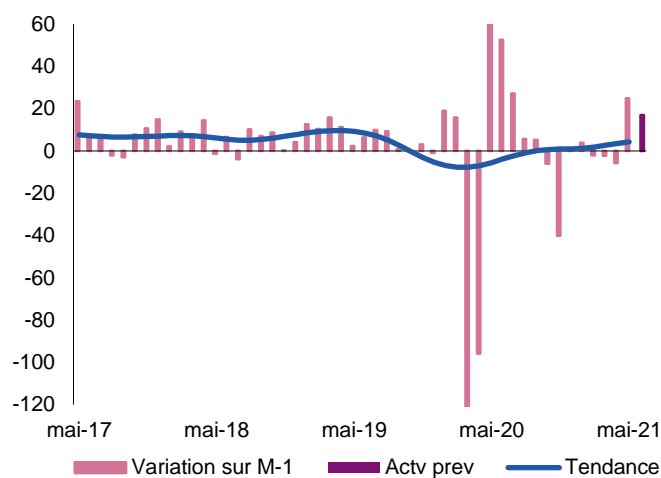
Poids des effectifs des services marchands par rapport à la totalité des effectifs de Bourgogne-Franche-Comté  
(source : ACOSS URSSAF -31/12/2019)

## Services marchands

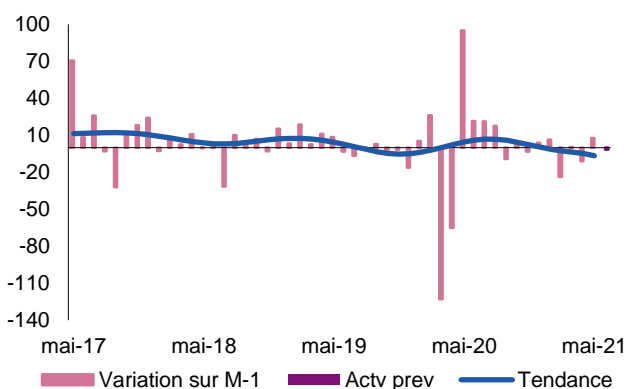
Comme attendu, la reprise de l'activité est globalement soutenue. A l'exception des activités informatiques, tous les secteurs progressent, notamment la restauration et l'hébergement. Les prix des prestations s'inscrivent globalement en hausse modérée.

Les activités d'hébergement et de restauration devraient conserver leur dynamique de croissance et tirer la tendance globale du secteur. La plupart des autres segments anticipent un ralentissement de leur activité.

### Évolution globale - Activité passée et prévisions (en solde d'opinions CVS)



### Sous-secteur Transports et entreposage



Une légère reprise de l'activité est enregistrée. Les volumes transportés pour l'industrie agroalimentaire progressent alors que les problèmes d'approvisionnement de l'industrie automobile continuent d'impacter le fret. Les difficultés de recrutement s'intensifient. La hausse des tarifs des prestations se poursuit et devrait perdurer.

Les prévisions restent prudentes.



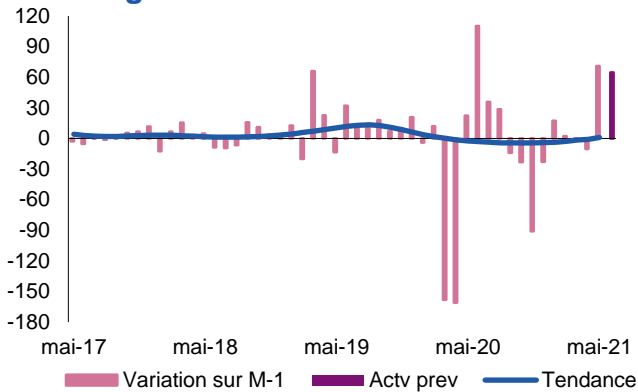


**44,2 %**

Poids des effectifs des services marchands par rapport à la totalité des effectifs de Bourgogne-Franche-Comté  
(source : ACOSS URSSAF -31/12/2019)

## Services marchands

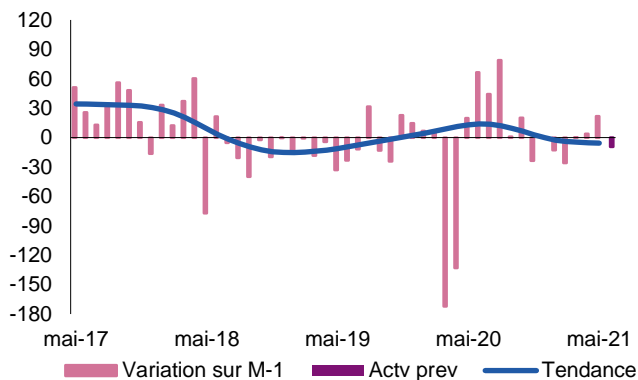
### Sous-secteur Hébergement-restauration



Avec l'allègement des mesures sanitaires, une reprise de l'activité s'est amorcée, notamment dans la restauration. Cette évolution n'est cependant pas aussi forte qu'espéré compte tenu d'une météo « capricieuse » et d'une clientèle touristique encore très peu présente. Dans ces conditions les effectifs ont été stabilisés.

Une nouvelle progression forte est attendue, qui devrait permettre de retrouver un niveau d'activité plus conforme aux capacités et qui se rapprocherait des niveaux d'avant crise.

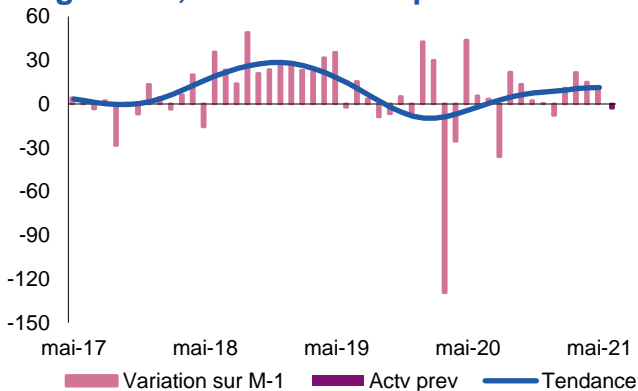
### Sous-secteur Travail temporaire



Un regain d'activité ponctuel est constaté, porté notamment par des secteurs en recherche de qualification. Les tarifs sont stables dans un contexte de vive concurrence.

Une baisse modérée de la demande globale est attendue.

### Sous-secteur Ingénierie, études techniques



L'activité continue sa progression, mais à un rythme un peu moins soutenu, en raison principalement d'une demande ralentie du secteur de l'industrie. Les tarifs continuent d'augmenter modérément.

Un léger tassement de l'activité est anticipé, toujours sous l'effet d'une demande industrielle en retrait.

## Contactez-nous

### Banque de France Succursale de Dijon

2-4, place de la Banque  
CS 10426  
21004 Dijon Cedex

**Téléphone :**

03 80 50 41 41

**Télécopie :**

03 80 50 41 57

**Courriel :**

[etudes-bfc@banque-france.fr](mailto:etudes-bfc@banque-france.fr)

**La rédactrice en chef**

Caroline ROBERT  
Responsable de la Direction des Affaires Régionales

**Le directeur de la publication**

François BAVAY  
Directeur Régional