

Taux d'endettement des agents non financiers – Comparaisons internationales • T1 2018

Le taux d'endettement privé poursuit sa baisse dans la zone euro mais augmente en France

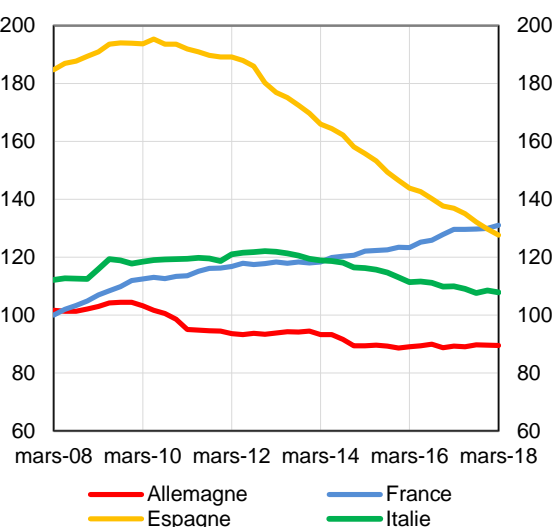
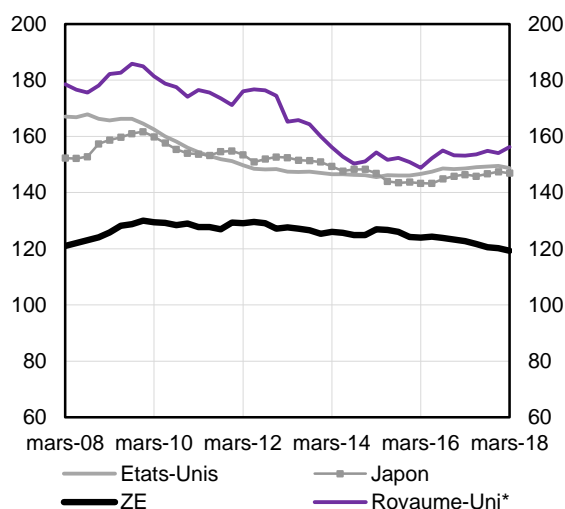
Taux d'endettement du secteur privé non financier (en % du PIB)

Au premier trimestre 2018, le taux d'endettement du secteur privé non financier (SPNF) continue de décroître dans la zone euro (- 0,9 point par rapport au T4 2017) et représente 119,3 % du PIB. Le ratio de dette privée diminue davantage en Espagne (- 2,2 points) qu'en Italie ou en Allemagne (respectivement - 0,7 point et - 0,1 point). En revanche, il augmente à nouveau en France (+ 1,0 point), notamment sous forme de titres de créances dont l'émission est pour partie liée à des opérations ponctuelles de fusions-acquisitions. Le ratio français s'établit à 131,0 % du PIB, niveau le plus élevé parmi les grands pays de la zone euro.

En dehors de la zone euro, le taux d'endettement du SPNF baisse au premier trimestre 2018 aux États-Unis et au Japon (respectivement - 0,7 point et - 0,5 point par rapport au T4 2017), tandis qu'il est en hausse au Royaume-Uni (+ 2,2 points).

Dette des agents non financiers privés (en % du PIB)

	mars-17	juin-17	sept.-17	déc.-17	mars-18
États-Unis	148,5	149,1	149,2	149,4	148,7
Japon	146,4	145,8	146,7	147,4	146,9
zone euro	122,7	121,7	120,5	120,2	119,3
dont Allemagne	89,3	89,1	89,8	89,7	89,6
France	129,6	129,6	129,7	130,0	131,0
Italie	109,9	109,1	107,6	108,5	107,8
Espagne	136,9	135,0	132,1	129,8	127,6
Royaume-Uni	153,1	153,6	154,9	154,0	156,2



*Interpolation des séries annuelles en valeur nominale pour le Royaume-Uni.



Taux d'endettement des ménages (en % du PIB et en % du RDB)

	Dette Ménages				
	mars-17	juin-17	sept.-17	déc.-17	mars-18
États-Unis	103,3	103,6	103,5	103,8	103,1
	132,7	132,8	132,7	133,0	132,1
Japon	56,9	56,9	56,8	57,1	57,4
	92,4	92,0	92,1	92,1	93,1
zone euro (ZE)	58,6	58,6	58,4	58,2	57,9
	94,0	94,1	94,0	94,0	93,7
dont Allemagne	53,1	53,1	53,1	52,9	52,7
	82,2	82,4	82,5	82,5	82,3
France	57,3	57,8	57,9	58,3	58,4
	90,9	91,6	92,1	92,9	93,2
Italie	41,5	41,3	41,1	41,3	41,0
	61,1	61,1	60,9	61,1	60,8
Espagne	63,5	63,4	61,9	61,2	60,5
	102,2	102,5	100,7	100,0	98,9
Royaume-Uni	86,3	86,6	86,3	86,2	86,2
	123,9	124,9	125,4	125,2	124,7

Taux d'endettement des sociétés non financières (en % du PIB)

	mars-17	juin-17	sept.-17	déc.-17	mars-18
États-Unis	45,2	45,5	45,7	45,7	45,7
Japon	89,5	88,9	89,9	90,3	89,5
zone euro	64,0	63,1	62,1	62,0	61,4
dont Allemagne	36,2	36,0	36,7	36,8	36,9
France	72,3	71,8	71,8	71,7	72,7
Italie	68,4	67,7	66,5	67,2	66,8
Espagne	73,4	71,6	70,2	68,5	67,2
Royaume-Uni	66,8	67,0	68,6	67,8	70,0

Sources : Comptes nationaux trimestriels et Eurostat, Réalisation : Direction générale des statistiques, le 21 août 2018



Taux d'endettement des administrations publiques (en % du PIB)

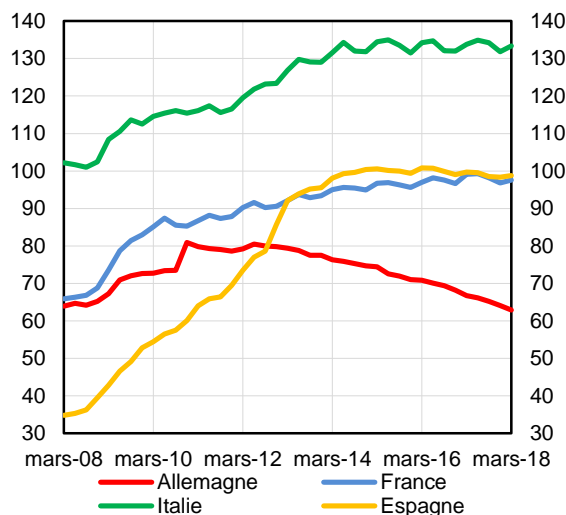
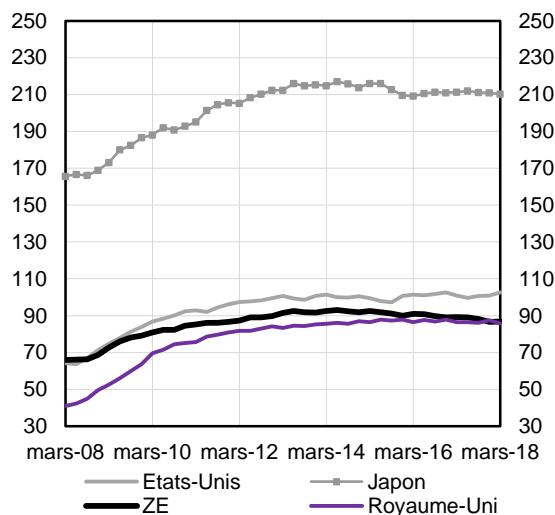
Le taux d'endettement des administrations publiques de la zone euro s'établit à 86,8 % du PIB au T1 2018, en légère hausse par rapport au trimestre précédent (+ 0,1 point). Le ratio de dette publique continue de diminuer en Allemagne (- 1,2 point par rapport au T4 2017). Au contraire, il augmente en Italie (+ 1,6 point), en France (+ 0,8 point) et en Espagne (+ 0,5 point).

Le ratio de dette publique au T1 2018 croît aux États-Unis (+ 1,9 point par rapport au T4 2017). En revanche, il baisse au Royaume-Uni (- 1,7 point), et, plus modérément, au Japon (- 0,6 point).

Dette des administrations publiques (en % du PIB)

	mars-17	juin-17	sept.-17	déc.-17	mars-18
États-Unis	101,0	99,6	100,7	100,8	102,7
Japon	211,3	211,9	211,1	210,9	210,3
zone euro*	89,2	89,1	88,1	86,7	86,8
dont Allemagne	66,7	66,1	65,2	64,1	62,9
France	99,1	99,3	98,2	96,8	97,6
Italie	133,8	134,9	134,2	131,8	133,4
Espagne	99,7	99,5	98,5	98,3	98,8
Royaume-Uni*	86,5	86,4	86,1	87,5	85,8

* Dette au sens de "Maastricht" pour les pays de l'Union Européenne, exprimée en valeur nominale.



Compléments

L'endettement comprend, pour chacun des secteurs considérés, les crédits obtenus des intermédiaires financiers résidents et non-résidents (donc à l'exception des crédits intra-groupes et inter-entreprises ainsi que des crédits commerciaux) et les encours de titres émis en valeur nominale. Pour les autres pays, dont les données sont moins détaillées, l'endettement des SNF sous forme de crédits est calculé en retirant du total des crédits reçus le montant des financements apportés sous forme d'opérations de prêts, essentiellement à des entreprises affiliées résidentes et non-résidentes.

