

Les défaillances d'entreprises en France Septembre 2017

Le 13 novembre 2017

À fin août 2017, le nombre de défaillances enregistrées sur les douze derniers mois diminue de 7,2 %

- À fin août, le cumul sur 12 mois du nombre de défaillances s'élève à 55 701, soit une baisse de 7,2 % par rapport à août 2016 (cf. tableaux A et B et graphiques 1 et 2).
- Selon des données encore provisoires, le cumul des défaillances diminuerait à fin septembre 2017 de 7,5 % (cf. tableaux A et B et graphiques 1 et 2).

Le recul des défaillances cumulées concerne la majorité des secteurs

- Les secteurs de la construction et des activités immobilières enregistrent les plus forts reculs du nombre de défaillances cumulées sur 12 mois (respectivement -14,6 % et -12,6 %). Le cumul des défaillances diminue également dans d'autres secteurs, notamment celui de l'hébergement et restauration (-8,2 %) et celui du commerce et de la réparation automobile (-6,2 %).
- En revanche, les défaillances progressent sur douze mois dans le secteur de l'agriculture, sylviculture et pêche (+12,3 %) et dans une moindre mesure dans les transports et entreposage (+2,9 %).

Les défaillances cumulées diminuent pour les PME

Les défaillances cumulées reculent pour l'ensemble des PME (-7,3 %), et augmentent sur le segment des ETI-grandes entreprises (cf. tableau B), avec 22 défaillances de plus, sur un an.

Les encours de crédits portés par les entreprises défaillantes sur les douze derniers mois représentent 0,4 % du total des encours de crédit déclarés au Service Central des Risques de la Banque de France.

Pour en savoir plus : les données sur les créations d'entreprises sont diffusées par l'INSEE : [Créations d'entreprises sur le site de l'INSEE](#)

Les demandes d'abonnement aux avis de ce Stat info peuvent être adressées à 2503-DIFFUSION-UT@banque-france.fr

A – Les défaillances d'entreprises par secteur d'activité

Défaillances en nombre d'unités légales, glissement en %

Secteur d'activité	Cumul 12 derniers mois ^a (données brutes)					Glissement 3 mois cvs-cjo ^b		Données mensuelles cvs-cjo		
	Août 16	Août 17	Août 17/Août 16	Sep. 17 prov.	Sep. 17/Sep. 16	Août 17	Jun 17	Juil. 17	Août 17	
Agriculture, sylviculture et pêche (AZ)	1 375	1 544	12,3%	1 502	7,1 %	-17,2 %	123	122	111	
Industrie (BE)	4 206	3 996	-5,0%	3 947	-4,9 %	0,9 %	323	334	346	
Construction (FZ)	14 615	12 474	-14,6%	12 304	-14,1 %	0,3 %	967	1 014	1 115	
Commerce ; réparation automobile (G)	13 021	12 216	-6,2%	12 095	-6,0 %	0,0 %	1 017	1 012	1 061	
Transports et entreposage (H)	1 759	1 810	2,9%	1 818	4,4 %	-4,8 %	159	145	157	
Hébergement et restauration (I)	8 014	7 353	-8,2%	7 261	-8,6 %	-2,2 %	573	612	633	
Information et communication (JZ)	1 403	1 387	-1,1%	1 387	-1,6 %	-5,9 %	119	111	122	
Activités financières et d'assurance (KZ)	1 159	1 080	-6,8%	1 081	-5,5 %	0,6 %	84	100	87	
Activités immobilières (LZ)	2 137	1 868	-12,6%	1 825	-14,3 %	-2,9 %	142	147	158	
Conseils et services aux entreprises (MN)	6 324	5 957	-5,8%	5 817	-7,6 %	2,7 %	461	517	529	
Enseignement, santé, action sociale et service aux ménages (P à S)	5 626	5 505	-2,2%	5 416	-3,4 %	-9,4 %	440	431	458	
Ensemble^c	60 032	55 701	-7,2 %	54 969	-7,5 %	-1,5 %	4 541	4 605	4 831	

Source : Banque de France – Base Fiben. Données disponibles fin octobre 2017

Calcul : Banque de France – Direction des Entreprises – Observatoire des Entreprises

^a Cumul des douze derniers mois comparé au cumul des mêmes mois un an auparavant

^b Cumul des trois derniers mois comparé au cumul des trois mois précédents

^c La ligne « Ensemble » comprend des unités légales dont le secteur d'activité n'est pas connu

Méthodologie disponible à l'adresse : <https://www.banque-france.fr/statistiques/acces-aux-series/methodologies>

Toutes les séries publiées par la Banque de France sont accessibles à l'adresse [Webstat Banque de France](#)

B – Les défaillances d'entreprises par taille

Défaillances en nombre d'unités légales, glissement en %

Taille	Cumul 12 derniers mois ^a (données brutes)				Glissement 3 mois cvs-cjo ^b		Données mensuelles cvs-cjo		
	Août 16	Août 17	Août 17/Août 16	Sep. 17 prov.	Sep. 17/Sep. 16	Août 17	Juin 17	Juil. 17	Août 17
PME, dont	60 003	55 650	-7,3 %	54 920	-7,5 %	-1,5 %	4 538	4 600	4 824
Microentreprises et taille indéterminée	56 796	52 800	-7,0 %	52 112	-7,3 %	-1,7 %	4 309	4 367	4 572
Très petites entreprises	1 914	1 690	-11,7 %	1 664	-11,8 %	7,4 %	117	147	152
Petites entreprises	947	873	-7,8 %	865	-7,2 %	-1,5 %	70	70	78
Moyennes entreprises	346	287	-17,1 %	279	-21,2 %	-3,9 %	25	19	22
ETI-GE	29	51	75,9 %	49	48,5 %				
Ensemble	60 032	55 701	-7,2 %	54 969	-7,5 %	-1,5 %	4 541	4 605	4 831

Source : Banque de France – Base Fiben. Données disponibles fin octobre 2017

Calcul : Banque de France – Direction des Entreprises – Observatoire des Entreprises

^a Cumul des douze derniers mois comparé au cumul des mêmes mois un an auparavant

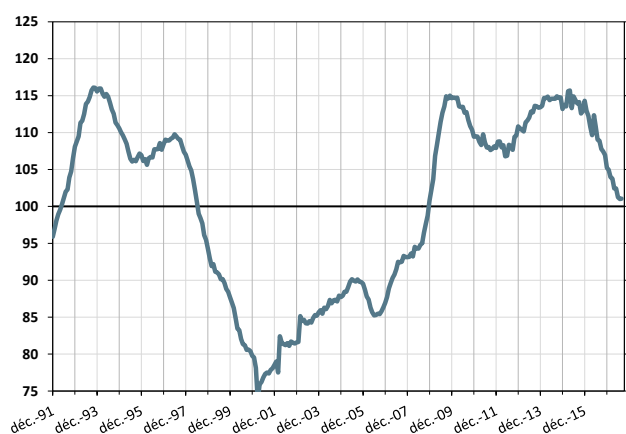
^b Cumul des trois derniers mois comparé au cumul des trois mois précédents

C – Évolution des défaillances d'entreprises

1 – Indice de défaillance

Cumul sur les douze derniers mois
déc. 1991 à août 2017

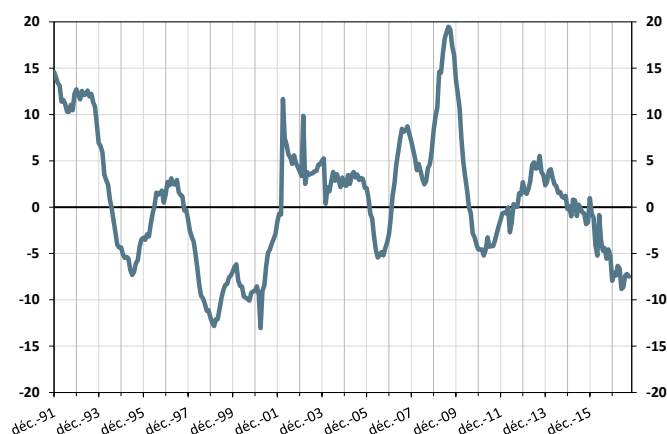
(en points, base 100 = moyenne déc. 91 – août 2017)



2 – Évolution du nombre de défaillances

Glissement annuel du cumul sur douze mois
déc. 1991 à août 2017 (+ septembre 2017 provisoire)

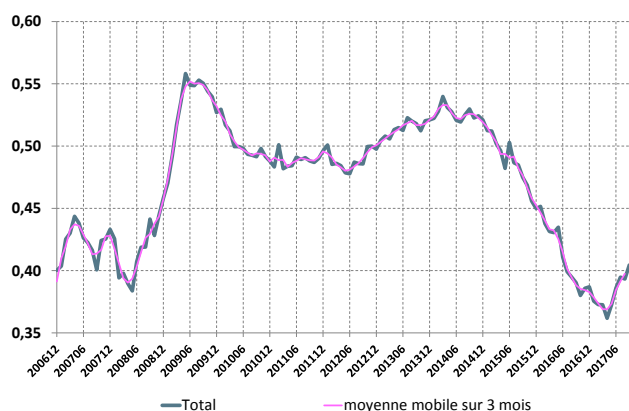
(en %)



3 – Poids des défaillances des entreprises non financières en termes de crédit – ensemble des entreprises

Cumul sur les douze derniers mois
déc. 2006 à août 2017 (+ septembre 2017 provisoire)

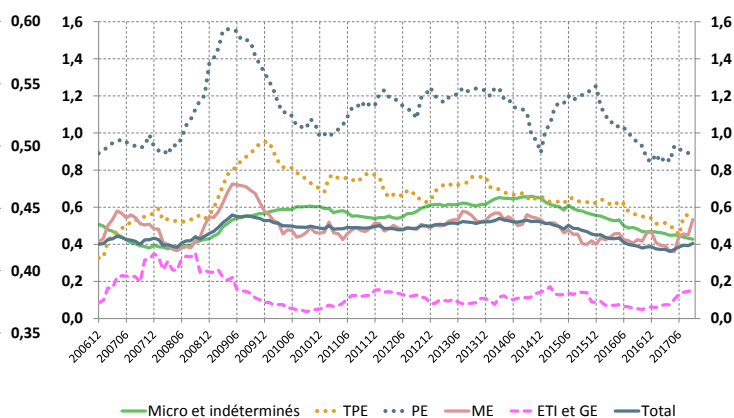
(en %)



4 – Poids des défaillances des entreprises non financières en termes de crédit – décomposition par taille d'entreprise

Cumul sur les douze derniers mois
déc. 2006 à août 2017 (+ septembre 2017 provisoire)

(en %)



Source : Banque de France, Direction des Entreprises, Données disponibles fin octobre 2017