

## La balance des paiements France Septembre 2015

Le 12 novembre 2015

### Léger excédent des transactions courantes au mois de septembre

En septembre 2015, le solde des transactions courantes s'établit à +0,5 milliard d'euros, après -0,1 milliard en août (données cvs-cjo). Cette amélioration résulte essentiellement de la progression de l'excédent des échanges de services, à 1,8 milliard après 0,7 milliard en août, en raison notamment d'une hausse des recettes de commissions pour usage de la propriété intellectuelle et d'une diminution des importations de services aux entreprises. Parallèlement, le déficit des échanges de biens se creuse légèrement (-1,6 milliard après -1,2 milliard). Le solde des revenus est globalement inchangé.

Au sein du compte financier (données non cvs), les investissements directs français à l'étranger sont légèrement supérieurs aux investissements étrangers en France. Les investissements de portefeuille donnent lieu à des entrées nettes de 16,2 milliards, tandis que les opérations de prêts et emprunts (« autres investissements ») présentent un solde quasiment à l'équilibre.

### Balance des paiements de la France

(En milliards d'euros)

	2013	2014	août-15	sept-15
	BPM6 (a)	BPM6 (b)	BPM6 (b)	BPM6 (b)
<b>Compte de transactions courantes (cvs - cjo) (1)</b>	<b>-17,1</b>	<b>-19,7</b>	<b>-0,1</b>	<b>0,5</b>
<i>Biens (2)</i>	-43,0	-34,6	-1,2	-1,6
<i>Services</i>	22,4	17,8	0,7	1,8
<i>Revenus primaires</i>	47,9	44,5	3,8	3,8
<i>Revenus secondaires</i>	-44,4	-47,4	-3,4	-3,4
Compte de capital (brut)	1,9	2,2	0,4	0,1
<b>Compte financier (brut)</b>	<b>-17,8</b>	<b>-10,9</b>	<b>-10,4</b>	<b>-10,3</b>
<i>Investissements directs</i>	-13,5	20,9	-1,2	1,7
- Français à l'étranger	11,8	26,3	2,3	2,8
- Étrangers en France	25,3	5,4	3,5	1,1
<i>Investissements de portefeuille</i>	-60,6	-7,4	3,1	-16,2
- Avoirs	44,7	77,2	8,2	-12,7
- Engagements	105,3	84,6	5,1	3,5
<i>Instrument financiers dérivés</i>	-16,8	-23,9	-4,1	-1,3
<i>Autres investissements</i>	74,5	-1,2	-9,2	-0,2
<i>Avoirs de réserve (3)</i>	-1,5	0,7	1,0	5,7
Erreurs et omissions (4)	-2,7	6,7	-8,6	-12,3

(a) Données annuelles du rapport 2014.

(b) Données provisoires.

(1) Données corrigées des variations saisonnières et des jours ouvrables (cvs-cjo) pour les montants mensuels du compte de transactions courantes.

(2) Les données sur les échanges de biens sont FAB/FAB, comme les données d'échanges de marchandises publiées par la direction générale des douanes et des droits indirects. Elles recouvrent toutefois un périmètre différent, incluant notamment le négoce international.

(3) Les avoirs de réserve (bruts) repris en balance des paiements ont un périmètre plus étroit que les réserves nettes de change publiées par ailleurs, ces dernières incluant les avoirs en devises sur des résidents de la zone euro.

(4) Égales à la différence des soldes (capacité ou besoin de financement) du compte financier et des comptes de transactions courantes et de capital (en données brutes). Les erreurs et omissions reflètent généralement des décalages comptables dans la prise en compte de flux du compte financier.

Source et réalisation : BANQUE DE FRANCE – DIRECTION GÉNÉRALE DES STATISTIQUES

En savoir plus : [méthodologie](#), [séries longues](#), [calendrier](#)

Toutes les séries publiées par la Banque de France sont accessibles à l'adresse [Webstat Banque de France](#)

Disponible sur terminaux mobiles [Apple](#) et [Android](#)

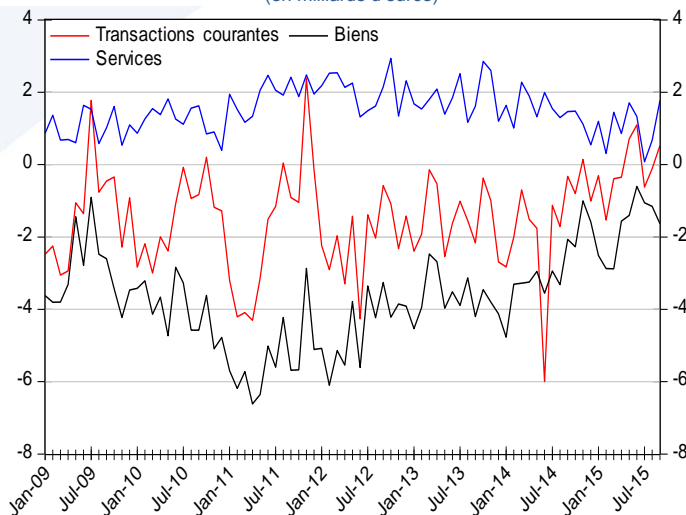
La balance des paiements

STAT INFO – septembre 2015

[Contact Stat Info Balance des Paiements](#)

## Transactions courantes – solde des principales rubriques

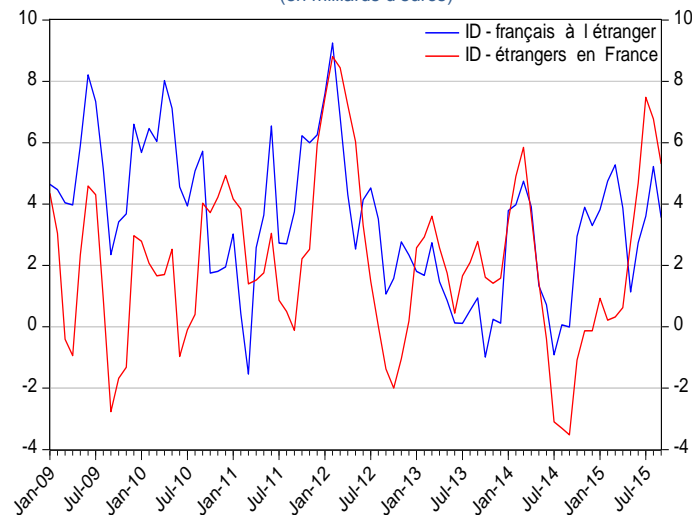
(en milliards d'euros)



Les séries figurant dans ce graphique sont en données corrigées des variations saisonnières et des jours ouvrables (cvs-cjo).

## Investissements directs – moyenne mobile sur 3 mois

(en milliards d'euros)



## Complément

La balance des paiements est une présentation synthétique des transactions économiques et financières entre les résidents (intermédiaires financiers, entreprises, ménages, administrations publiques,...) d'une économie et les non-résidents (le reste du monde) au cours d'une période donnée. Les flux de la balance des paiements sont répartis en trois grandes rubriques. Le compte des transactions courantes comprend les échanges de biens et de services, les revenus primaires (revenus liés à la propriété ou à la production) et secondaires (transferts). Le compte de capital regroupe notamment les transferts en capital – remises de dettes, pertes sur créances, aides à l'investissement. Enfin, le compte financier se décompose entre les investissements directs (prises de participation au moins égales à 10 % du capital, bénéfices réinvestis, prêts et emprunts intra groupes), les investissements de portefeuille (achats et vente de titres), les instruments financiers dérivés, les « autres investissements » (opérations de prêts et emprunts) et les avoirs de réserve.

La Banque de France met à disposition sur son site internet une [note méthodologique](#) détaillée sur la balance des paiements et la position extérieure.

Les demandes d'abonnement aux Stat Info peuvent être adressées à [2503-DIFFUSION-UT@banque-france.fr](mailto:2503-DIFFUSION-UT@banque-france.fr).