

Les défaillances d'entreprises France Août 2015

Le 9 octobre 2015

À fin juillet 2015, le nombre de défaillances enregistrées sur les douze derniers mois baisse de 0,3 %

- À fin juillet, le cumul sur 12 mois du nombre de défaillances s'élève à 63 063, en baisse de 0,3% par rapport à juillet 2014 (cf. tableaux A et B et graphiques 1 et 2).
- Selon des données encore provisoires, cette baisse se poursuivrait en août (-0,8 %) (cf. tableaux A et B et graphiques 1 et 2).

Le nombre de défaillances poursuit sa baisse dans les principaux secteurs

- Les défaillances cumulées sur 12 mois continuent de baisser dans le transport (-12,8 %, après -11,7 % en juin), l'information et communication (-5,0 %, après -8,4 %), le soutien aux entreprises (-4,2 %, après -2,9 %), le commerce (-2,6 %, comme en juin) ainsi que dans l'industrie (-3,7 %, après -2,5 %).
- En revanche, le cumul des défaillances augmente dans l'hébergement et restauration (+7,0 %), l'Enseignement, santé, action sociale et services aux ménages (+5,4 %), les activités immobilières (+1,3 %), l'Agriculture (+0,7 %) et la construction (+0,3 %).

Près de 9 défaillances sur 10 concernent les microentreprises

- Les défaillances cumulées augmentent de 0,6 % dans les microentreprises. En revanche, elles reculent de 7,7 % pour les autres PME et de 17,5 % pour les ETI et les grandes entreprises (cf. tableau B).
- Les encours de crédits portés par les entreprises défaillantes sur les douze derniers mois représentent 0,5 % du total des encours de crédit déclarés au Service Central des Risques de la Banque de France. Cette part s'élève à 1,1 % pour les PME indépendantes et à 1,3 % pour les PME de groupe (cf. graphiques 3 et 4).

Pour en savoir plus : les données sur les créations d'entreprises sont diffusées par l'INSEE.

➤ [Créations d'entreprises sur le site de l'INSEE](#)

A – Les défaillances d'entreprises par secteur d'activité

Défaillances en nombre d'unités légales, glissement en %

| Secteur d'activité | Cumul 12 derniers mois ^a (données brutes) | | | | Glissement 3 mois cvs-cjo ^b | | Données mensuelles cvs-cjo | | |
|--|--|---------------|-----------------|---------------|---|----------------|-------------------------------|--------------|--------------|
| | Jul. 14 | Jul. 15 | Jul. 15/Jul. 14 | Août 15 prov. | Août 15/Août 14 | Jul. 15 | Mai 15 | Jun 15 | Jul. 15 |
| Agriculture, sylviculture et pêche (AZ) | 1 381 | 1 391 | 0,7% | 1 387 | 0,5 % | -4,0 % | 102 | 110 | 117 |
| Industrie (BE) | 4 756 | 4 580 | -3,7% | 4 555 | -3,8 % | -15,1 % | 317 | 382 | 356 |
| Construction (FZ) | 15 938 | 15 981 | 0,3% | 15 914 | -0,1 % | -15,6 % | 966 | 1 406 | 1 226 |
| Commerce ; réparation automobile (G) | 14 080 | 13 709 | -2,6% | 13 656 | -2,9 % | -12,1 % | 845 | 1 243 | 1 135 |
| Transports et entreposage (H) | 1 990 | 1 735 | -12,8% | 1 723 | -13,0 % | -12,4 % | 80 | 175 | 149 |
| Hébergement et restauration (I) | 7 775 | 8 317 | 7,0% | 8 273 | 6,0 % | -4,7 % | 542 | 848 | 714 |
| Information et communication (JZ) | 1 551 | 1 473 | -5,0% | 1 474 | -5,0 % | -3,6 % | 93 | 148 | 128 |
| Activités financières et d'assurance (KZ) | 1 260 | 1 243 | -1,3% | 1 240 | -2,3 % | -14,1 % | 72 | 102 | 98 |
| Activités immobilières (LZ) | 2 214 | 2 243 | 1,3% | 2 228 | 0,9 % | 3,5 % | 185 | 188 | 191 |
| Soutien aux entreprises (MN) | 6 781 | 6 497 | -4,2% | 6 443 | -5,2 % | -15,0 % | 420 | 560 | 528 |
| Enseignement, santé, action sociale et service aux ménages (P à S) | 5 395 | 5 685 | 5,4% | 5 643 | 4,6 % | -13,7 % | 402 | 472 | 479 |
| Ensemble^c | 63 229 | 63 063 | -0,3 % | 62 749 | -0,8 % | -11,8 % | 4 049 | 5 709 | 5 125 |

Source : Banque de France – Base Fiben. Données disponibles fin Août 2015

Calcul : Banque de France – Direction des Entreprises – Observatoire des Entreprises

^a Cumul des douze derniers mois comparé au cumul des mêmes mois un an auparavant

^b Cumul des trois derniers mois comparé au cumul des trois mois précédents

^c La ligne « Ensemble » comprend des unités légales dont le secteur d'activité n'est pas connu

Méthodologie disponible à l'adresse :

<http://www.banque-france.fr/economie-et-statistiques/base-de-donnees/methodologie/entreprises-methodologie.html>

B – Les défaillances d'entreprises par taille

Défaillances en nombre d'unités légales, glissement en %

| Taille | Cumul 12 derniers mois ^a (données brutes) | | | | Glissement 3 mois cvs-cjo ^b | | Données mensuelles cvs-cjo | | |
|---|--|---------------|-------------------|---------------|---|----------------|-------------------------------|--------------|--------------|
| | Juil. 14 | Juil. 15 | Juil. 15/Juil. 14 | Août 15 prov. | Août 15/Août 14 | Juil. 15 | Mai 15 | Juin 15 | Juil. 15 |
| PME | 58 925 | 58 878 | -0,1 % | 58 596 | -0,6 % | -12,5 % | 3 741 | 5 335 | 4 786 |
| dont microentr. et taille inconnue | 54 293 | 54 604 | 0,6 % | 54 354 | 0,1 % | -12,0 % | 3 488 | 4 917 | 4 512 |
| dont PME et ME | 4 632 | 4 274 | -7,7 % | 4 242 | -8,0 % | -19,1 % | 248 | 395 | 297 |
| ETI et GE | 57 | 47 | -17,5 % | 48 | -17,2 % | | | | |
| Holdings et sièges sociaux | 1 285 | 1 175 | -8,6 % | 1 165 | -9,5 % | | | | |
| Activités financières et d'assurance hors holdings | 476 | 439 | -7,8 % | 437 | -9,3 % | | | | |
| Activités immo. (LZ) + promotion immo. | 2 486 | 2 524 | 1,5 % | 2 503 | 0,9 % | | | | |
| Ensemble | 63 229 | 63 063 | -0,3 % | 62 749 | -0,8 % | -11,8 % | 4 049 | 5 709 | 5 125 |

Source : Banque de France – Base Fiben. Données disponibles fin Août 2015

Calcul : Banque de France – Direction des Entreprises – Observatoire des Entreprises

^a Cumul des douze derniers mois comparé au cumul des mêmes mois un an auparavant

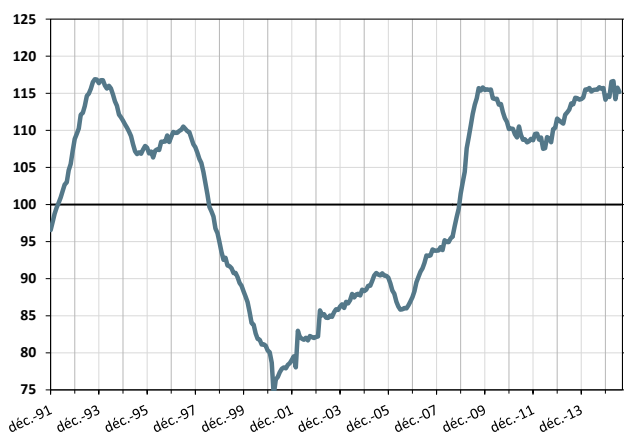
^b Cumul des trois derniers mois comparé au cumul des trois mois précédents

C – Évolution des défaillances d'entreprises

1 – Indice de défaillance

Cumul sur les douze derniers mois
déc. 1991 à juillet 2015

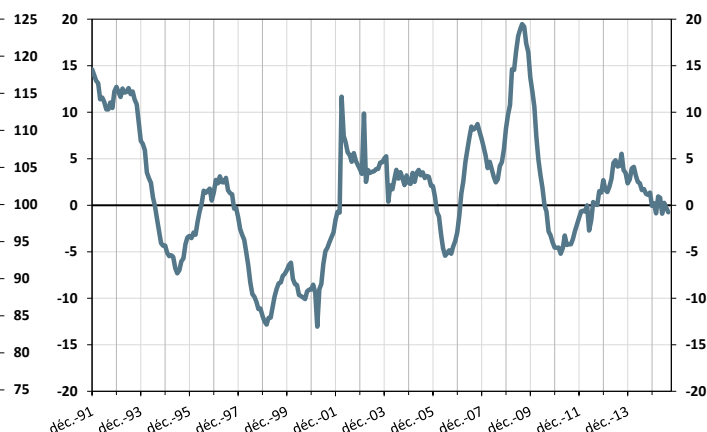
(en points, base 100 = moyenne déc. 90 – juillet 2015)



2 – Évolution du nombre de défaillances

Glissement annuel du cumul sur douze mois
déc. 1991 à juillet 2015 (+ août 2015 provisoire)

(en %)

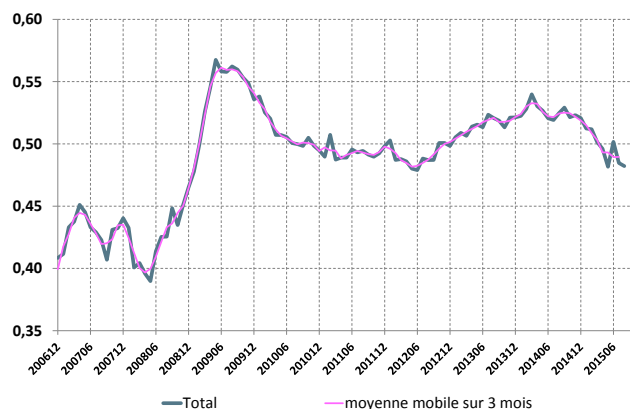


3 – Poids des défaillances des entreprises non financières en termes de crédit – ensemble des entreprises

Cumul sur les douze derniers mois

déc. 2006 à juillet 2015 (+ août 2015 provisoire)

(en %)

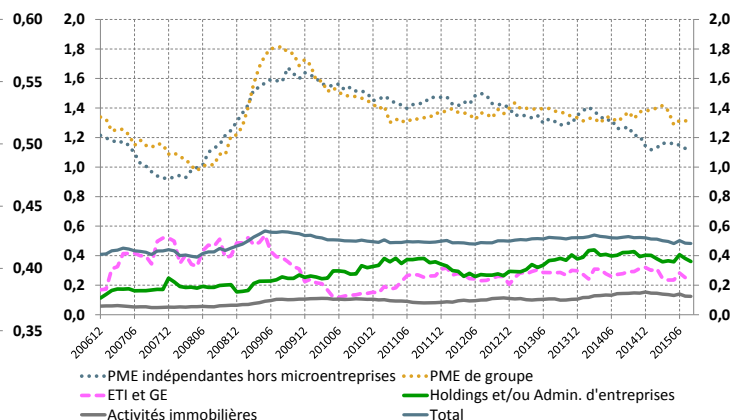


4 – Poids des défaillances des entreprises non financières en termes de crédit – décomposition par taille d'entreprise

Cumul sur les douze derniers mois

déc. 2006 à juillet 2015 (+ août 2015 provisoire)

(en points de %)



Source : Banque de France, Direction des Entreprises, Données disponibles fin Août 2015