

## Les défaillances d'entreprises France Mai 2015

Le 10 juillet 2015

**À fin avril, le nombre de défaillances enregistrées sur les douze derniers mois augmente de 0,6 %**

- À fin avril, le cumul sur 12 mois du nombre de défaillances s'est élevé à 63 780, soit une hausse de 0,6 % par rapport à avril 2014 (cf. tableaux A et B et graphique 1).
- Selon des données encore provisoires, à fin mai le cumul des défaillances diminuerait de 1,4 % (cf. tableaux A et B graphique 2).

**L'évolution des défaillances diffère selon les secteurs**

- Les défaillances cumulées sur 12 mois baissent dans le transport (-10,7 %), l'information (-10,2 %), le commerce (-2,7 %), le soutien aux entreprises (-2,5 %) et l'industrie (-1,4 %).
- En revanche, le cumul des défaillances augmente dans l'hébergement-restauration (+7,4 %), les activités immobilières (+2,5 %) et la construction (+3,4 %).

**Les défaillances sur 12 mois progressent dans les microentreprises**

- Les défaillances cumulées sur 12 mois progressent de 1,4 % pour les microentreprises. Elles reculent en revanche de 7,1 % pour les autres PME et de 17,7 % pour les ETI et les grandes entreprises (cf. tableau B).

**Les encours de crédits portés par les entreprises défaillantes sur les douze derniers mois** représentent 0,5 % du total des encours de crédit déclarés au Service Central des Risques de la Banque de France. Cette part s'élève à 1,2 % pour les PME indépendantes et à 1,4 % pour les PME de groupe (cf. graphiques 3 et 4).

**Pour en savoir plus :** les données sur les créations d'entreprises sont diffusées par l'INSEE.

➤ [Créations d'entreprises sur le site de l'INSEE](#)

Les demandes d'abonnement aux avis de parution de ce Stat info peuvent être adressées à [2503-DIFFUSION-UT@banque-france.fr](mailto:2503-DIFFUSION-UT@banque-france.fr)

### A – Les défaillances d'entreprises par secteur d'activité

Défaillances en nombre d'unités légales, glissement en %

Secteur d'activité	Cumul 12 derniers mois <sup>a</sup> (données brutes)				Glissement 3 mois cvs-cjo <sup>b</sup>		Données mensuelles cvs-cjo		
	Avr. 14	Avr. 15	Avr. 15/Avr. 14	Mai 15 prov.	Mai 15/Mai 14	Avr. 15	Fév. 15	Mars 15	Avr. 15
Agriculture, sylviculture et pêche (AZ)	1 402	1 361	-2,9%	1 330	-4,5 %	-11,4 %	99	118	115
Industrie (BE)	4 771	4 705	-1,4%	4 620	-2,2 %	8,9 %	421	422	397
Construction (FZ)	15 853	16 396	3,4%	15 981	1,1 %	3,2 %	1 384	1 478	1 389
Commerce ; réparation automobile (G)	14 266	13 876	-2,7%	13 545	-4,2 %	9,8 %	1 176	1 316	1 153
Transports et entreposage (H)	2 004	1 790	-10,7%	1 706	-14,7 %	5,3 %	138	162	157
Hébergement et restauration (I)	7 643	8 211	7,4%	8 063	5,6 %	10,4 %	737	772	711
Information et communication (JZ)	1 632	1 465	-10,2%	1 429	-11,5 %	11,1 %	136	134	110
Activités financières et d'assurance (KZ)	1 233	1 294	4,9%	1 245	-1,3 %	-1,1 %	108	111	100
Activités immobilières (LZ)	2 175	2 230	2,5%	2 197	0,4 %	-7,5 %	176	186	174
Soutien aux entreprises (MN)	6 818	6 648	-2,5%	6 452	-5,3 %	11,3 %	589	650	528
Enseignement, santé, action sociale et service aux ménages (P à S)	5 477	5 640	3,0%	5 528	1,4 %	16,0 %	510	574	485
<b>Ensemble<sup>c</sup></b>	<b>63 382</b>	<b>63 780</b>	<b>0,6 %</b>	<b>62 265</b>	<b>-1,4 %</b>	<b>8,5 %</b>	<b>5 459</b>	<b>6 029</b>	<b>5 334</b>

Source : Banque de France – Base Fiben. Données disponibles fin juin 2015

Calcul : Banque de France – Direction des Entreprises – Observatoire des Entreprises

<sup>a</sup> Cumul des douze derniers mois comparé au cumul des mêmes mois un an auparavant

<sup>b</sup> Cumul des trois derniers mois comparé au cumul des trois mois précédents

<sup>c</sup> La ligne « Ensemble » comprend des unités légales dont le secteur d'activité n'est pas connu

Méthodologie disponible à l'adresse :

<http://www.banque-france.fr/economie-et-statistiques/base-de-donnees/methodologie/entreprises-methodologie.html>

## B – Les défaillances d'entreprises par taille

Défaillances en nombre d'unités légales, glissement en %

Taille	Cumul 12 derniers mois <sup>a</sup> (données brutes)				Glissement 3 mois cvs-cjo <sup>b</sup>		Données mensuelles cvs-cjo		
	Avr. 14	Avr. 15	Avr. 15/Avr. 14	Mai 15 prov.	Mai 15/Mai 14	Avr. 15	Fév. 15	Mars 15	Avr. 15
<b>PME</b>	59 125	59 559	0,7 %	58 149	-1,1 %	10,2 %	5 154	5 663	5 024
dont microentr. et taille inconnue	54 359	55 133	1,4 %	53 860	-0,5 %	10,3 %	4 740	5 229	4 701
dont PME et ME	4 766	4 426	-7,1 %	4 289	-9,1 %	6,5 %	411	437	320
ETI et GE	62	51	-17,7 %	52	-10,3 %				
Holdings et sièges sociaux	1 276	1 224	-4,1 %	1 172	-9,8 %				
Activités financières et d'assurance hors holdings	450	466	3,6 %	445	-3,9 %				
Activités immo. (LZ) + promotion immo.	2 469	2 480	0,4 %	2 447	-1,4 %				
<b>Ensemble</b>	<b>63 382</b>	<b>63 780</b>	<b>0,6 %</b>	<b>62 265</b>	<b>-1,4 %</b>	<b>8,5 %</b>	<b>5 459</b>	<b>6 029</b>	<b>5 334</b>

Source : Banque de France – Base Fiben. Données disponibles fin juin 2015

Calcul : Banque de France – Direction des Entreprises – Observatoire des Entreprises

<sup>a</sup> Cumul des douze derniers mois comparé au cumul des mêmes mois un an auparavant

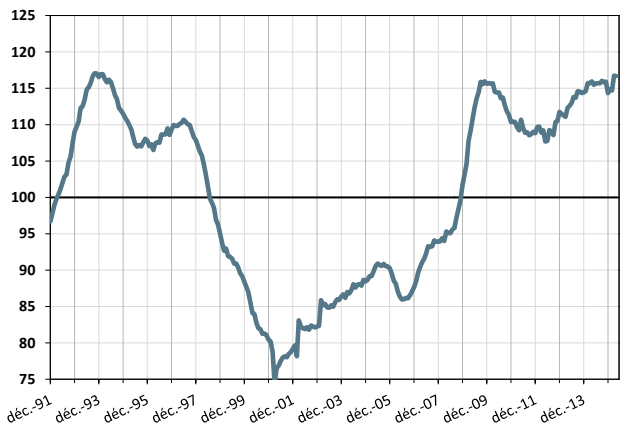
<sup>b</sup> Cumul des trois derniers mois comparé au cumul des trois mois précédents

## C – Évolution des défaillances d'entreprises

### 1 – Indice de défaillance

Cumul sur les douze derniers mois  
déc. 1991 à avril 2015

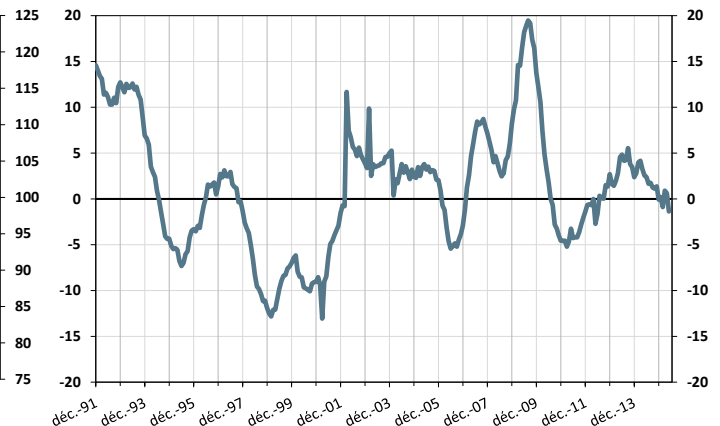
(en points, base 100 = moyenne déc. 90 – avril 2015)



### 2 – Évolution du nombre de défaillances

Glissement annuel du cumul sur douze mois  
déc. 1991 à avril 2015 (+ mai 2015 provisoire)

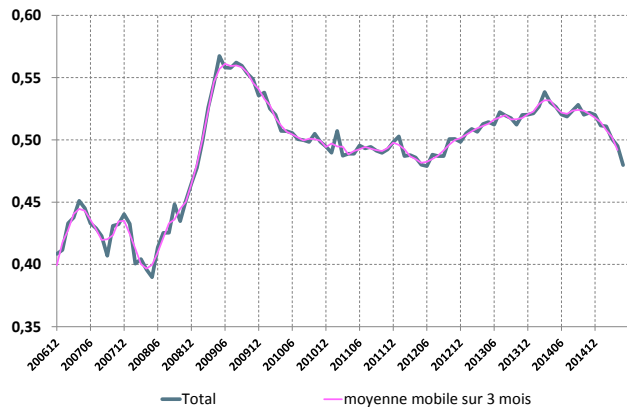
(en %)



### 3 – Poids des défaillances des entreprises non financières en termes de crédit – ensemble des entreprises

Cumul sur les douze derniers mois  
déc. 2006 à avril 2015 (+ mai 2015 provisoire)

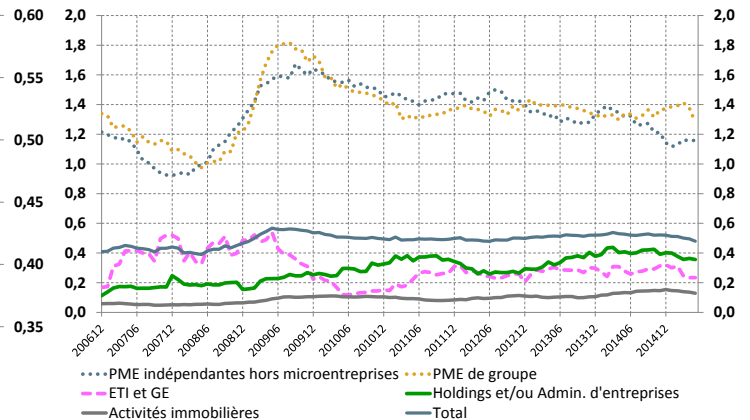
(en %)



### 4 – Poids des défaillances des entreprises non financières en termes de crédit – décomposition par taille d'entreprise

Cumul sur les douze derniers mois  
déc. 2006 à avril 2015 (+ mai 2015 provisoire)

(en points de %)



Source : Banque de France, Direction des Entreprises, Données disponibles fin juin 2015