

Les défaillances d'entreprises France Avril 2015

Le 9 juin 2015

À fin mars, le nombre de défaillances enregistrées sur les douze derniers mois augmente de 0,8 %

- À fin mars, le cumul sur 12 mois du nombre de défaillances atteint 63 775, soit une hausse de 0,8 % par rapport à mars 2014 (cf. tableaux A et B et graphique 1).
- Selon des données encore provisoires, à fin avril le cumul des défaillances augmenterait de 0,3 % (cf. tableaux A et B et graphique 2).

L'évolution des défaillances diffère selon les secteurs

- Les défaillances cumulées sur 12 mois baissent dans le transport (-11,9 %), l'information (-9,2 %), le commerce (-2,1 %), le soutien aux entreprises (-1,6 %) et l'industrie (-0,8 %).
- En revanche, le cumul des défaillances augmente dans l'hébergement-restauration (+7,9 %), les activités immobilières (+3,4 %) et la construction (+3,0 %).

Les défaillances sur 12 mois progressent dans les microentreprises

- Les défaillances cumulées sur 12 mois progressent de 1,5 % pour les microentreprises. Elles reculent en revanche de 6,9 % pour les autres PME et de 6,3 % pour les ETI et les grandes entreprises (cf. tableau B).

Les encours de crédits portés par les entreprises défaillantes sur les douze derniers mois représentent 0,5 % du total des encours de crédit déclarés au Service Central des Risques de la Banque de France. Cette part s'élève à 1,2 % pour les PME indépendantes et à 1,4 % pour les PME de groupe (cf. graphiques 3 et 4).

Pour en savoir plus : les données sur les créations d'entreprises sont diffusées par l'INSEE.

➤ [Créations d'entreprises sur le site de l'INSEE](#)

Les demandes d'abonnement aux avis de parution de ce Stat info peuvent être adressées à 2503-DIFFUSION-UT@banque-france.fr

A – Les défaillances d'entreprises par secteur d'activité

Défaillances en nombre d'unités légales, glissement en %

Secteur d'activité	Cumul 12 derniers mois ^a (données brutes)				Glissement 3 mois cvs-cjo ^b		Données mensuelles cvs-cjo		
	Mars 14	Mars 15	Mars 15/Mars 14	Avr. 15 prov.	Avr. 15/Avr. 14	Mars 15	Jan. 15	Fév. 15	Mars 15
Agriculture, sylviculture et pêche (AZ)	1 394	1 349	-3,2%	1 332	-5,1 %	-17,6 %	107	98	111
Industrie (BE)	4 749	4 713	-0,8%	4 694	-1,5 %	12,7 %	399	422	424
Construction (FZ)	15 859	16 331	3,0%	16 363	3,2 %	16,4 %	1 619	1 405	1 464
Commerce ; réparation automobile (G)	14 223	13 919	-2,1%	13 850	-2,9 %	11,9 %	1 182	1 186	1 302
Transports et entreposage (H)	2 022	1 781	-11,9%	1 789	-10,8 %	12,7 %	157	138	163
Hébergement et restauration (I)	7 579	8 175	7,9%	8 192	7,1 %	17,2 %	746	741	759
Information et communication (JZ)	1 638	1 488	-9,2%	1 464	-10,2 %	14,2 %	123	138	135
Activités financières et d'assurance (KZ)	1 217	1 304	7,1%	1 294	4,9 %	17,5 %	134	109	113
Activités immobilières (LZ)	2 172	2 245	3,4%	2 224	2,3 %	4,6 %	216	177	186
Soutien aux entreprises (MN)	6 821	6 713	-1,6%	6 625	-2,8 %	21,4 %	607	592	642
Enseignement, santé, action sociale et service aux ménages (P à S)	5 471	5 605	2,4%	5 595	2,2 %	17,9 %	484	509	578
Ensemble^c	63 250	63 775	0,8 %	63 597	0,3 %	15,7 %	5 827	5 502	5 944

Source : Banque de France – Base Fiben. Données disponibles fin mai 2015

Calcul : Banque de France – Direction des Entreprises – Observatoire des Entreprises

^a Cumul des douze derniers mois comparé au cumul des mêmes mois un an auparavant

^b Cumul des trois derniers mois comparé au cumul des trois mois précédents

^c La ligne « Ensemble » comprend des unités légales dont le secteur d'activité n'est pas connu

Méthodologie disponible à l'adresse :

<http://www.banque-france.fr/economie-et-statistiques/base-de-donnees/methodologie/entreprises-methodologie.html>

B – Les défaillances d'entreprises par taille

Défaillances en nombre d'unités légales, glissement en %

Taille	Cumul 12 derniers mois ^a (données brutes)				Glissement 3 mois cvs-cjo ^b		Données mensuelles cvs-cjo		
	Mars 14	Mars 15	Mars 15/Mars 14	Avr. 15 prov.	Avr. 15/Avr. 14	Mars 15	Jan. 15	Fév. 15	Mars 15
PME	59 027	59 492	0,8 %	59 385	0,4 %	17,4 %	5 430	5 162	5 639
dont microentr. et taille inconnue	54 213	55 008	1,5 %	54 968	1,1 %	15,4 %	4 908	4 758	5 210
dont PME et ME	4 814	4 484	-6,9 %	4 417	-7,2 %	22,0 %	419	420	428
ETI et GE	63	59	-6,3 %	52	-16,1 %				
Holdings et sièges sociaux	1 272	1 236	-2,8 %	1 224	-4,1 %				
Activités financières et d'assurance hors holdings	433	483	11,5 %	464	3,3 %				
Activités immo. (LZ) + promotion immo.	2 455	2 505	2,0 %	2 472	0,1 %				
Ensemble	63 250	63 775	0,8 %	63 597	0,3 %	15,7 %	5 827	5 502	5 944

Source : Banque de France – Base Fiben. Données disponibles fin mai 2015

Calcul : Banque de France – Direction des Entreprises – Observatoire des Entreprises

^a Cumul des douze derniers mois comparé au cumul des mêmes mois un an auparavant

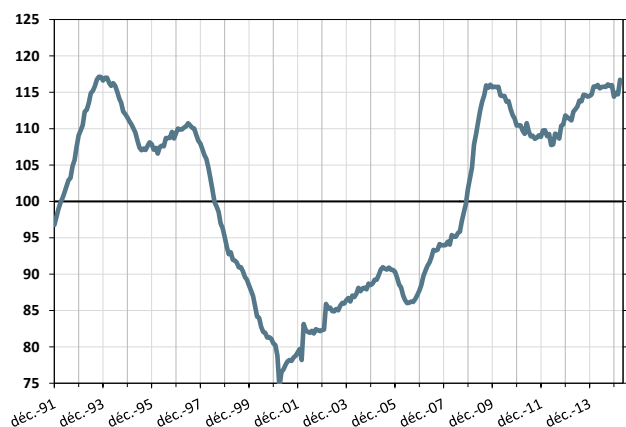
^b Cumul des trois derniers mois comparé au cumul des trois mois précédents

C – Évolution des défaillances d'entreprises

1 – Indice de défaillance

Cumul sur les douze derniers mois
déc. 1991 à mars 2015

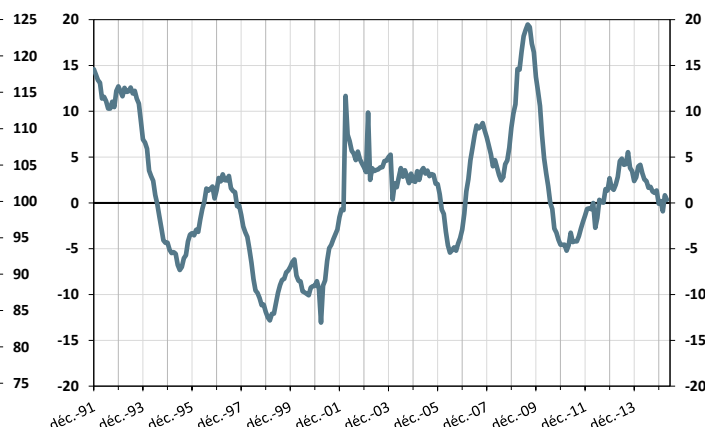
(en points, base 100 = moyenne déc. 90 – mars 2015)



2 – Évolution du nombre de défaillances

Glissement annuel du cumul sur douze mois
déc. 1991 à mars 2015 (+ avril 2015 provisoire)

(en %)



3 – Poids des défaillances des entreprises non financières en termes de crédit – ensemble des entreprises

Cumul sur les douze derniers mois

déc. 2006 à mars 2015 (+ avril 2015 provisoire)

(en %)

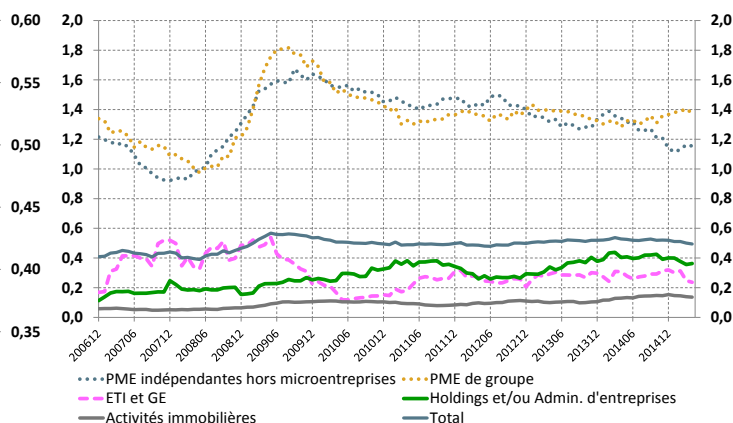


4 – Poids des défaillances des entreprises non financières en termes de crédit – décomposition par taille d'entreprise

Cumul sur les douze derniers mois

déc. 2006 à mars 2015 (+ avril 2015 provisoire)

(en points de %)



Source : Banque de France, Direction des Entreprises, Données disponibles fin mai 2015