

Les défaillances d'entreprises France Mars 2015

Le 11 mai 2015

À fin février, le nombre de défaillances enregistrées sur les douze derniers mois diminue de 1,0 %

- À fin février, le cumul sur 12 mois du nombre de défaillances atteint 62 647, soit une baisse de 1,0 % par rapport à février 2014 (cf. tableaux A et B et graphique 1).
- Selon des données encore provisoires, à fin mars le cumul des défaillances augmenterait de 0,6 % (cf. tableaux A et B et graphique 2).

L'évolution des défaillances diffère selon les secteurs

- Les défaillances cumulées baissent dans le transport (-12,8 %), l'information (-7,9 %), le commerce (-4,3%) et l'industrie (-2,6%).
- En revanche, le cumul des défaillances augmente dans l'hébergement (+5,2 %) et la construction (+1,7 %).

Les défaillances cumulées reculent dans toutes les catégories d'entreprises

- Les défaillances cumulées reculent de 0,3 % pour les microentreprises, de 9 % pour les autres PME et de 9,2 % pour les ETI et les grandes entreprises (cf. tableau B).

Les encours de crédits portés par les entreprises défaillantes sur les douze derniers mois représentent 0,5 % du total des encours de crédits déclarés au Service Central des Risques de la Banque de France. Cette part s'élève à 1,1 % pour les PME indépendantes et à 1,4 % pour les PME de groupe (cf. graphiques 3 et 4).

Pour en savoir plus : les données sur les créations d'entreprises sont diffusées par l'INSEE.

➤ [Créations d'entreprises sur le site de l'INSEE](#)

A – Les défaillances d'entreprises par secteur d'activité

Défaillances en nombre d'unités légales, glissement en %

| Secteur d'activité | Cumul 12 derniers mois ^a (données brutes) | | | | Glissement 3 mois cvs-cjo ^b | | Données mensuelles cvs-cjo | | |
|--|--|---------------|-----------------|---------------|---|---------------|-------------------------------|--------------|--------------|
| | Fév. 14 | Fév. 15 | Fév. 15/Fév. 14 | Mars 15 prov. | Mars 15/Mars 14 | Fév. 15 | Déc. 14 | Jan. 15 | Fév. 15 |
| Ensemble^c | 63 270 | 62 647 | -1,0 % | 63 612 | 0,6 % | -0,5 % | 4 341 | 5 814 | 5 557 |
| Agriculture, sylviculture et pêche (AZ) | 1 362 | 1 342 | -1,5% | 1 332 | -4,4 % | -19,6 % | 107 | 106 | 97 |
| Industrie (BE) | 4 768 | 4 643 | -2,6% | 4 700 | -1,0 % | 0,4 % | 342 | 398 | 423 |
| Construction (FZ) | 15 842 | 16 109 | 1,7% | 16 305 | 2,8 % | 4,6 % | 1 170 | 1 616 | 1 406 |
| Commerce ; réparation automobile (G) | 14 277 | 13 660 | -4,3% | 13 894 | -2,3 % | -6,8 % | 935 | 1 184 | 1 185 |
| Transports et entreposage (H) | 2 026 | 1 766 | -12,8% | 1 779 | -12,0 % | -2,6 % | 122 | 156 | 138 |
| Hébergement et restauration (I) | 7 602 | 7 997 | 5,2% | 8 166 | 7,6 % | 3,9 % | 581 | 746 | 742 |
| Information et communication (JZ) | 1 613 | 1 486 | -7,9% | 1 487 | -9,3 % | -8,9 % | 87 | 125 | 138 |
| Activités financières et d'assurance (KZ) | 1 219 | 1 284 | 5,3% | 1 304 | 7,3 % | -1,8 % | 82 | 133 | 110 |
| Activités immobilières (LZ) | 2 196 | 2 201 | 0,2% | 2 242 | 3,1 % | -5,8 % | 152 | 214 | 177 |
| Soutien aux entreprises (MN) | 6 820 | 6 581 | -3,5% | 6 688 | -1,9 % | 1,4 % | 425 | 605 | 595 |
| Enseignement, santé, action sociale et service aux ménages (P à S) | 5 448 | 5 439 | -0,2% | 5 569 | 1,8 % | -0,6 % | 401 | 486 | 510 |

Source : Banque de France – Base Fiben. Données disponibles fin avril 2015

Calcul : Banque de France – Direction des Entreprises – Observatoire des Entreprises

^a Cumul des douze derniers mois comparé au cumul des mêmes mois un an auparavant

^b Cumul des trois derniers mois comparé au cumul des trois mois précédents

^c La ligne « Ensemble » comprend des unités légales dont le secteur d'activité n'est pas connu

Méthodologie disponible à l'adresse :

<http://www.banque-france.fr/economie-et-statistiques/base-de-donnees/methodologie/entreprises-methodologie.html>

B – Les défaillances d'entreprises par taille

Défaillances en nombre d'unités légales, glissement en %

| Taille | Cumul 12 derniers mois ^a (données brutes) | | | | Glissement 3 mois cvs-cjo ^b | | Données mensuelles cvs-cjo | | |
|---|--|---------------|-----------------|---------------|---|---------------|-------------------------------|--------------|--------------|
| | Fév. 14 | Fév. 15 | Fév. 15/Fév. 14 | Mars 15 prov. | Mars 15/Mars 14 | Fév. 15 | Déc. 14 | Jan. 15 | Fév. 15 |
| PME | 59 007 | 58 423 | -1,0 % | 59 331 | 0,5 % | -0,4 % | 4 035 | 5 430 | 5 170 |
| dont microentr. et taille inconnue | 54 166 | 54 017 | -0,3 % | 54 855 | 1,2 % | -1,5 % | 3 786 | 4 906 | 4 770 |
| dont PME et ME | 4 841 | 4 406 | -9,0 % | 4 476 | -7,0 % | 3,7 % | 289 | 418 | 422 |
| ETI et GE | 65 | 59 | -9,2 % | 59 | -6,3 % | | | | |
| Holdings et sièges sociaux | 1 293 | 1 234 | -4,6 % | 1 237 | -2,8 % | | | | |
| Activités financières et d'assurance hors holdings | 423 | 480 | 13,5 % | 482 | 11,6 % | | | | |
| Activités immo. (LZ) + promotion immo. | 2 482 | 2 451 | -1,2 % | 2 503 | 1,9 % | | | | |
| Ensemble | 63 270 | 62 647 | -1,0 % | 63 612 | 0,6 % | -0,5 % | 4 341 | 5 814 | 5 557 |

Source : Banque de France – Base Fiben. Données disponibles fin avril 2015

Calcul : Banque de France – Direction des Entreprises – Observatoire des Entreprises

^a Cumul des douze derniers mois comparé au cumul des mêmes mois un an auparavant

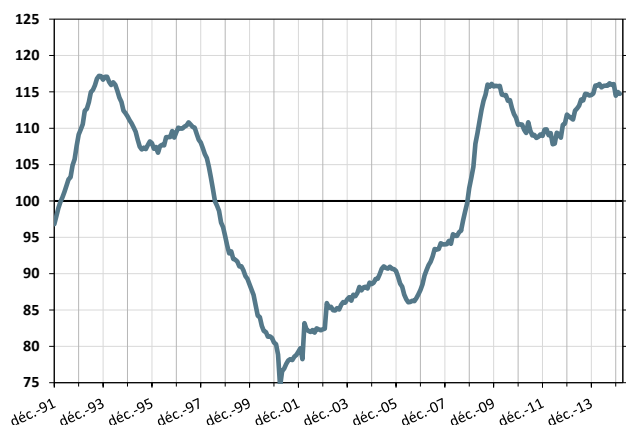
^b Cumul des trois derniers mois comparé au cumul des trois mois précédents

C – Évolution des défaillances d'entreprises

1 – Indice de défaillance

Cumul sur les douze derniers mois
déc. 1991 à février 2015

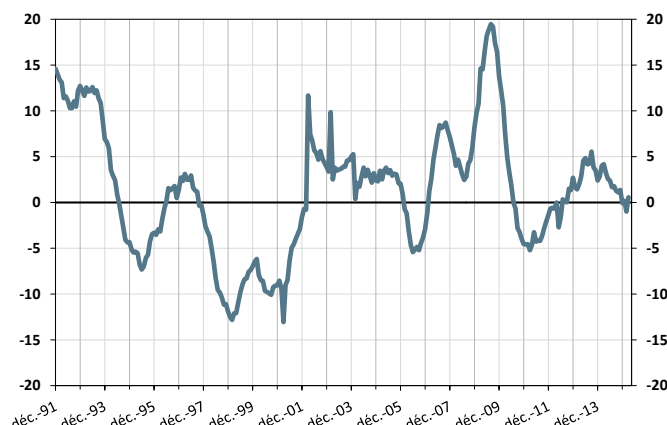
(en points, base 100 = moyenne déc. 91 – février 2015)



2 – Évolution du nombre de défaillances

Glissement annuel du cumul sur douze mois
déc. 1991 à février 2015 (+ mars 2015 provisoire)

(en %)

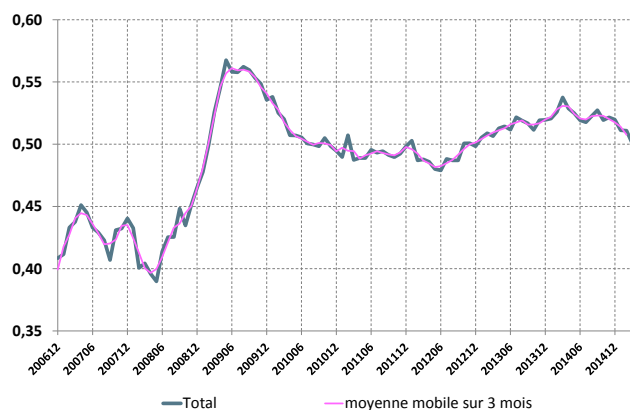


3 – Poids des défaillances des entreprises non financières en termes de crédit – ensemble des entreprises

Cumul sur les douze derniers mois

déc. 2006 à février 2015 (+ mars 2015 provisoire)

(en %)

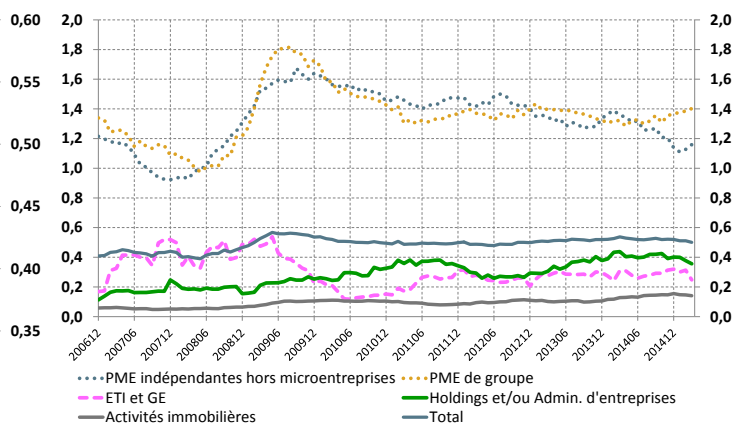


4 – Poids des défaillances des entreprises non financières en termes de crédit – décomposition par taille d'entreprise

Cumul sur les douze derniers mois

déc. 2006 à février 2015 (+ mars 2015 provisoire)

(en points de %)



Source : Banque de France, Direction des Entreprises, Données disponibles fin avril 2015