

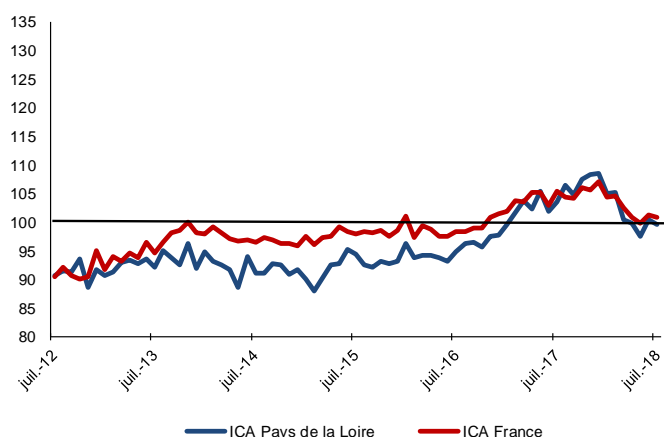
La production industrielle reste stable en juillet. L'Indicateur du Climat des Affaires régional, quasiment stable, demeure sur sa moyenne de longue période. Les carnets sont très consistants et les prévisions bien orientées. Dans les Services Marchands, l'activité est également stable. L'ICA régional, bien que fléchissant, ressort toujours au-dessus de l'indice national et de la moyenne de longue période.

Indicateurs du Climat des Affaires

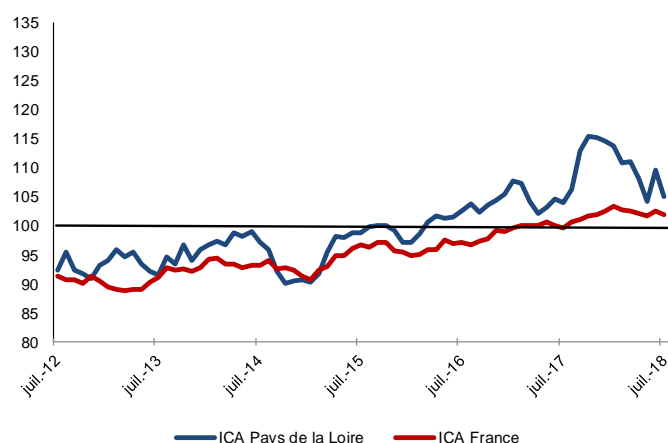
À partir de ce numéro, le traitement de la saisonnalité a été perfectionné. Il est désormais conforme aux meilleures pratiques internationales. Cela limite la volatilité des séries corrigées, des ICA (par exemple en août) et les révisions des derniers points de ces mêmes séries.

Un indicateur du climat des affaires permet une lecture rapide et simplifiée de la situation conjoncturelle. Il résume par une variable synthétique l'évolution des soldes d'opinion qui présentent des évolutions similaires dans le temps. En hausse, il traduit une amélioration du climat conjoncturel ; en baisse, sa dégradation ; 100 = moyenne de longue période.

Industrie



Services marchands



Enquêtes trimestrielles

2ème trimestre 2018

Bâtiment et Travaux Publics

L'activité du Bâtiment reste dynamique et plus mesurée dans les Travaux Publics

Dernières enquêtes et statistiques nationales de la Banque de France

Enquête mensuelle de conjoncture – [Cliquer ici](#)

Défaillances d'entreprises – [Cliquer ici](#)

Enquête travaux publics - [Cliquer ici](#)

Accès des entreprises au crédit – [Cliquer ici](#)

Conjoncture commerce de détail – [Cliquer ici](#)

Crédits par taille d'entreprises – [Cliquer ici](#)

Les entreprises en Pays de la Loire

Bilan 2017 – Perspectives 2018 - [Accéder à l'enquête](#)



24,1 %

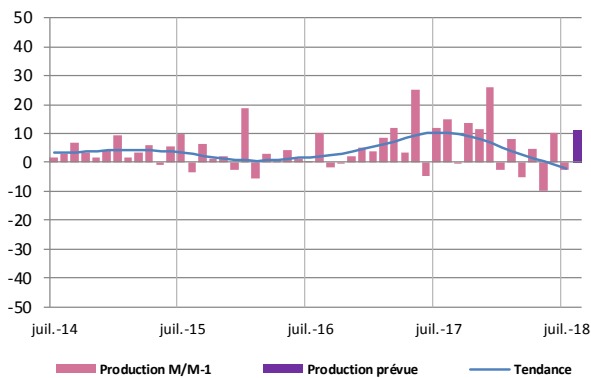
Poids des effectifs de l'industrie par rapport à la totalité des effectifs
(source : Acoff - Urssaf 31/12/2016)

Industrie

L'activité n'a pas évolué d'un mois à l'autre. Les entrées d'ordres sont également inchangées, tant en interne qu'à l'export. Les prix des matières premières et des produits finis sont stables. Les stocks sont normaux. Les carnets demeurent très consistants et une hausse des productions est prévue.

Production passée et prévisions

(en solde d'opinions CVS)

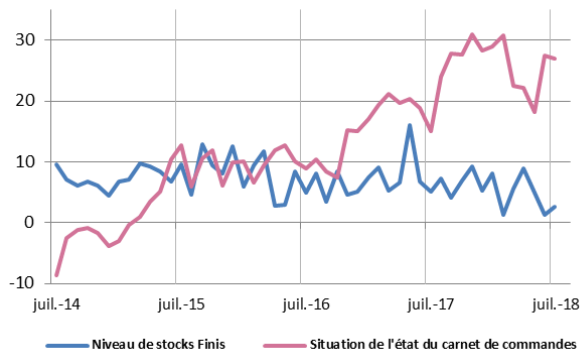


Les productions d'ensemble demeurent stables d'un mois à l'autre. Aucun des grands secteurs n'a affiché d'évolution significative, à l'exception de la fabrication d'équipements électriques-électroniques et autres machines qui a confirmé les excellentes tendances antérieures.

Une croissance de l'activité est attendue, perceptible dans l'industrie agroalimentaire et dans les autres produits industriels.

Situation des carnets et des stocks de produits finis

(en solde d'opinions CVS)

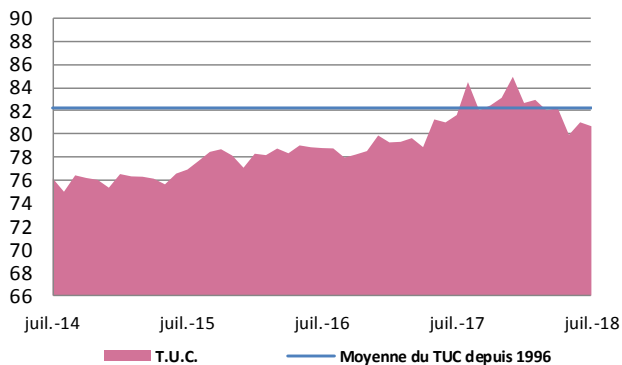


Les carnets de commandes demeurent très consistants. C'est le cas de la totalité des secteurs mais la fabrication d'équipements électriques-électroniques et autres machines ainsi que la fabrication de matériels de transport se mettent plus particulièrement en évidence.

Les stocks globaux sont normaux.

Utilisation des capacités de production CVS

(en solde d'opinions CVS)



Le taux d'utilisation des capacités de production est quasi stable. Il est particulièrement élevé dans la fabrication d'équipements électriques-électroniques et autres machines et à un degré moindre dans la fabrication de matériels de transport.



22,6 %

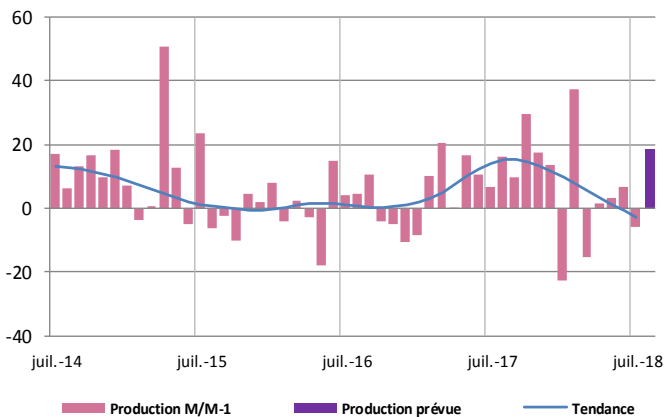
Poids des effectifs du sous-secteur dans la totalité de l'industrie
(source : Acoff - Urssaf 31/12/2016)

Fabrication de denrées alimentaires et de boissons

Les productions globales se sont légèrement tassées d'un mois à l'autre du fait de replis dans l'industrie de la viande et dans les autres produits alimentaires. Les entrées d'ordres ont reculé, principalement sur le marché intérieur. Cependant, les carnets demeurent consistants et un accroissement significatif des fabrications est attendu.

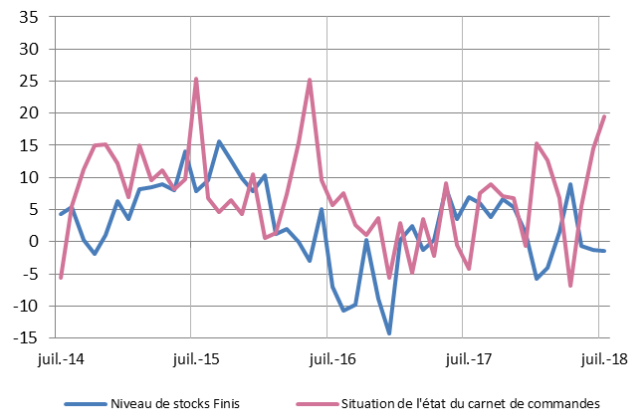
Production passée et prévisions

(en solde d'opinions CVS)



Situation des carnets et des stocks de produits finis

(en solde d'opinions CVS)



Transformation et conservation de la viande et préparation à base de viande

L'activité ressort en repli significatif. Les niveaux de consommations sont jugés atones pour la viande de bœuf mais généralement corrects pour la volaille. Au total, la demande globale est en retrait, tant en interne qu'à l'export. Les prix des matières premières et des produits finis sont inchangés. Les carnets de commandes, bien que s'érodant, sont toujours légèrement supérieurs à la normale. Aussi, une progression des productions est attendue.

Fabrication de produits de boulangerie-pâtisserie, pâtes

Les niveaux d'activité sont stables d'un mois à l'autre. Les entrées d'ordres continuent de s'accroître, aussi bien en interne qu'à l'export. Les prix des matières premières et des produits finis n'évoluent pas. Les carnets restent très élevés et de très fortes progressions des fabrications sont attendues.



13,6 %

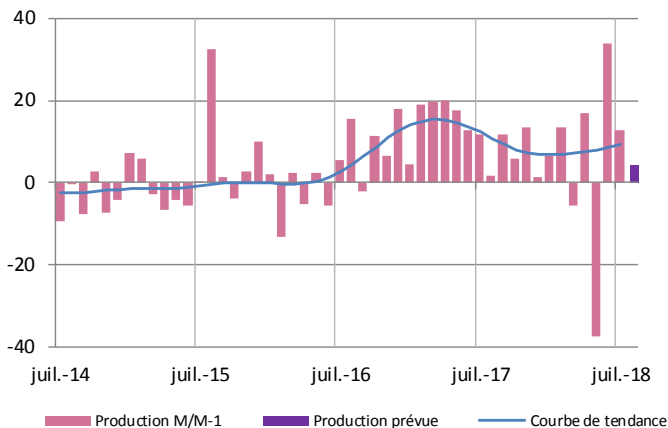
Poids des effectifs du sous-secteur dans la totalité de l'industrie
(source : Acoess - Urssaf 31/12/2016)

Équipements électriques électroniques, informatiques et autres machines

L'activité poursuit sa progression, à un rythme un peu plus modéré cependant. L'ensemble des secteurs est concerné par cette évolution. Dans la lignée du mois précédent, la demande s'est plutôt stabilisée, tant en interne qu'à l'export. Les prix des matières premières s'accroissent nettement. Les carnets restent très consistants. Une stabilité des productions est prévue.

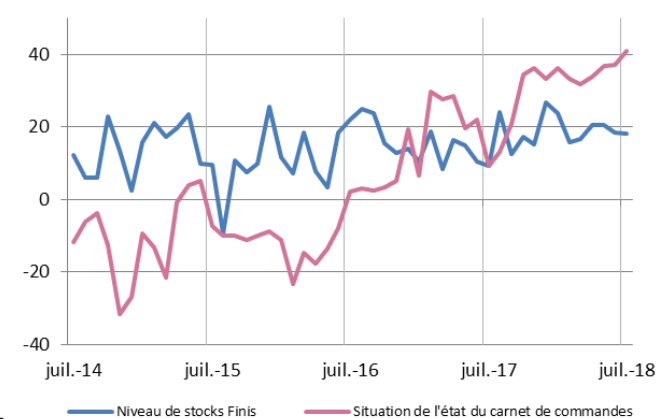
Production passée et prévisions

(en solde d'opinions CVS)



Situation des carnets et des stocks de produits finis

(en solde d'opinions CVS)



Fabrication produits informatiques et électroniques, optiques

L'activité continue de progresser à un rythme régulier. Le taux d'utilisation des capacités productives est très élevé et représente un maximum par rapport aux autres secteurs de l'industrie régionale. Les commandes reçues s'accroissent nettement, principalement en interne. Les prix des matières premières baissent de manière significative alors que ceux des produits sont quasi stables. Les stocks sont plutôt étroits. Les carnets demeurent très élevés et un maintien des fabrications à ce haut niveau est attendu.

Fabrication de machines et équipements n.c.a.

Les productions continuent de progresser à un rythme très élevé. Les entrées d'ordres se sont toutefois stabilisées et ce, pour le second mois consécutif. Les prix des matières premières poursuivent leur croissance significative alors que les prix des produits finis n'évoluent pas. Les carnets demeurent très consistants. Les prévisions tablent sur un quasi maintien de l'activité à ce haut niveau.



12,1 %

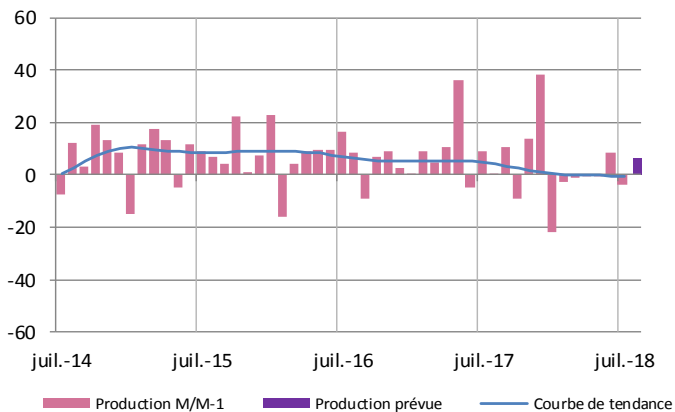
Poids des effectifs du sous-secteur dans la totalité de l'industrie
(source : Acoess - Urssaf 31/12/2016)

Matériels de transport

La production s'inscrit en très légère baisse, un peu plus marquée chez les équipementiers. La demande globale reste ferme, malgré une tendance baissière dans l'industrie automobile. Les carnets demeurent très élevés. Les stocks de produits finis ressortent globalement en léger retrait. Les prévisions de production demeurent bien orientées.

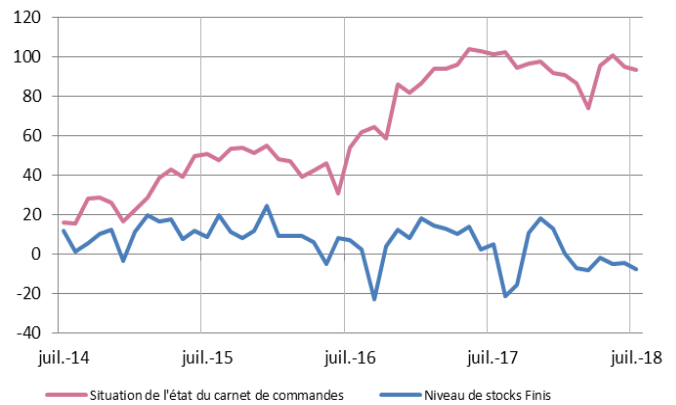
Production passée et prévisions

(en solde d'opinions CVS)



Situation des carnets et des stocks de produits finis

(en solde d'opinions CVS)

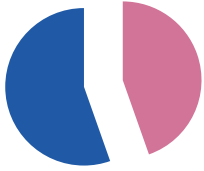


Industrie automobile

Les productions globales s'inscrivent en légère baisse, avec une tendance plus marquée chez les équipementiers que chez les constructeurs et carrossiers. Les carnets restent satisfaisants, même si la demande globale s'érode, notamment dans sa composante étrangère. Les prévisions de production sont à la hausse, parfois en lien avec la reconstitution des stocks.

Fabrication d'autres matériels de transports

Les productions sont en quasi stabilité, les carnets de commandes se maintenant à un niveau très élevé, dans leur composante interne comme externe. Les stocks de produits ont pu baisser en raison de livraisons correspondant à des cycles longs. Dans ce contexte favorable, les cadences se maintiendront à un niveau soutenu.



44,6 %

Poids des effectifs du sous-secteur dans la totalité de l'industrie
(source : Acoess - Urssaf 31/12/2016)

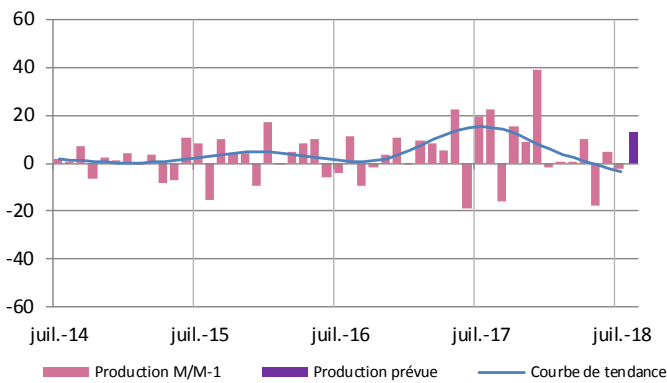
Autres produits industriels

Métallurgie et produits métalliques - Produits en caoutchouc, plastique et autres produits non métalliques - Textile, habillement, cuir et chaussures - Bois, papier et imprimerie

L'activité globale est stable d'un mois à l'autre en dépit d'évolutions intersectorielles souvent significatives. La demande, tant interne qu'externe, n'a pas évolué. Les stocks sont normaux dans la quasi-totalité des secteurs. Les carnets restent satisfaisants. Les productions devraient s'accroître au cours des prochains mois.

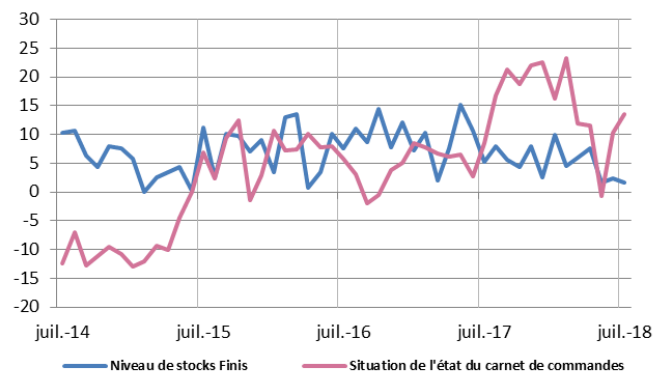
Production passée et prévisions

(en solde d'opinions CVS)



Situation des carnets et des stocks de produits finis

(en solde d'opinions CVS)



Métallurgie et fabrication de produits métalliques

Les fabrications se sont stabilisées, après la hausse de juin. Les situations sont favorables dans les principales branches (structures métalliques, découpage emboutissage, mécanique industrielle). Les entrées d'ordres sont inchangées, tant en interne qu'à l'export. Quelques tensions sur les prix des matières premières sont observées. Les carnets sont normaux. Les prévisions tablent sur un développement de l'activité.

Produits en caoutchouc, plastique et autres

Les productions ont repris leur tendance baissière, après une stabilisation en juin. Le risque géopolitique de relations avec l'Iran pèse dans la branche pneumatique caoutchouc. Les situations dans la plasturgie et les éléments pour la construction sont plutôt satisfaisantes. La demande est stable. Les stocks ressortent un peu lourds. Les carnets sont assez bien remplis. Un petit rebond des fabrications est attendu.

Autres industries manufacturières, réparation et installation de machines

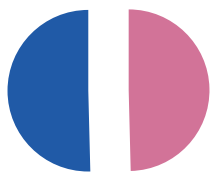
Le tassement de l'activité observé en juin a été confirmé. La demande globale reste stable en dépit d'un recul marqué à l'export. Les carnets ressortent corrects. Une reprise des fabrications devrait être observée.

Textile, habillement, cuir, chaussures

Les fabrications poursuivent leurs croissances à des rythmes élevés. L'ensemble des composantes (vêtements, maroquinerie, chaussures) participe à cette évolution. Les commandes reçues ont significativement augmenté, tant en interne qu'à l'export. Les stocks se sont réduits pour atteindre un niveau normal. Les carnets sont à présent jugés consistants. Une stabilisation des productions est attendue.

Travail du bois, industrie du papier et imprimerie

L'activité est restée stable d'un mois à l'autre. Les avis sur les situations économiques diffèrent un peu : très favorables dans la fabrication de charpentes, plus modérés dans le cartonnage et l'imprimerie. Au total, les entrées d'ordres se sont accrues de manière notable, malgré un repli de l'export. Les prix des matières premières continuent de nettement progresser, à un rythme moins élevé cependant. Cette hausse peut être répercutée sur les prix des produits finis. Les carnets apparaissent satisfaisants. Une légère croissance des fabrications est prévue.



49,6 %

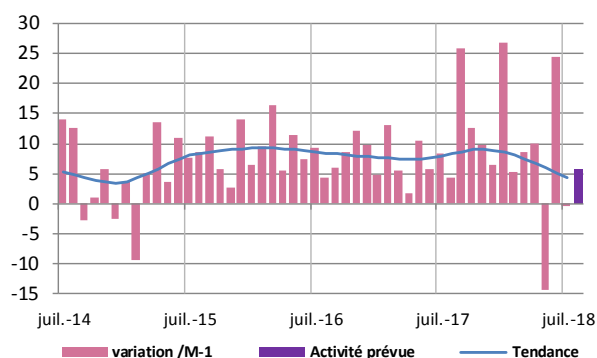
Poids des effectifs des services marchands par rapport à la totalité des effectifs
(source : Acoess - Urssaf 31/12/2016)

Services marchands

Faisant suite à la forte hausse de juin, l'activité des services marchands est restée stable. Les prévisions sont plutôt favorables.

Évolution globale

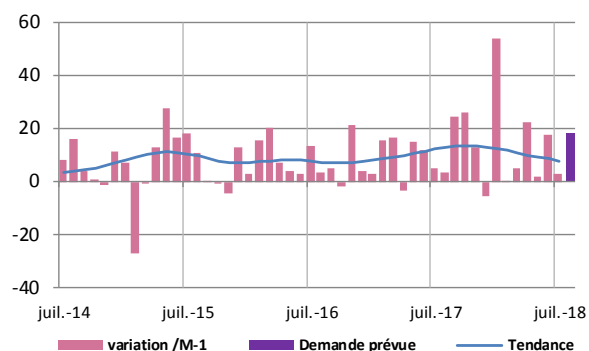
Activité passée et prévisions
(en solde d'opinions CVS)



L'activité a progressé significativement dans les activités juridiques et les activités spécialisées. Elle a reculé dans l'hébergement et les activités informatiques. Les prix sont stables. Les trésoreries sont aisées. Les effectifs progressent. Les prévisions d'activité tablent sur une légère augmentation.

Réparation automobile, transports, hébergement et restauration

Évolution de la demande et prévisions
(en solde d'opinions CVS)



Réparation d'automobiles

L'activité s'inscrit en léger retrait. Les trésoreries demeurent un peu tendues. Les prix s'inscrivent en très légère hausse. Les prévisions d'activité sont correctes.

Transports

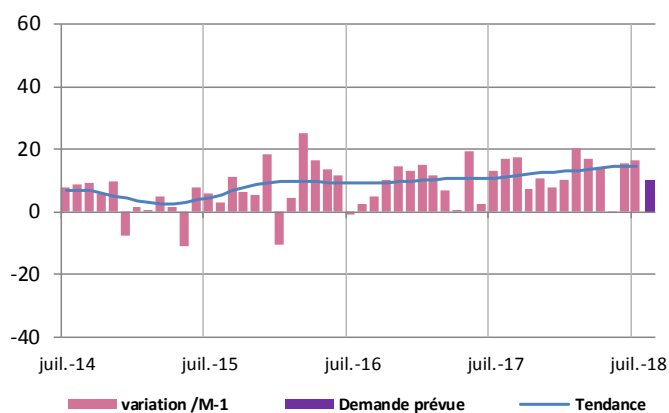
L'activité enregistre une baisse modérée. La demande reste bien présente, en stagnation à l'externe. La difficulté à recruter est souvent mise en évidence. Les trésoreries demeurent très confortables. Les prévisions sont bien orientées.

Hébergement et restauration

L'activité et la demande s'inscrivent en retrait. L'hébergement a pu profiter de l'effet Tour de France, mais la clientèle d'affaires reste plus clairsemée sur la période. La restauration semble à l'inverse avoir pâti de la Coupe du monde. Les trésoreries sont correctes, en légère contraction. Les prévisions tablent sur un repli de l'activité, en lien avec une demande attendue en baisse.

Activités spécialisées, scientifiques et techniques, services administratifs et soutien.

Évolution de la demande et prévisions
(en solde d'opinions CVS)

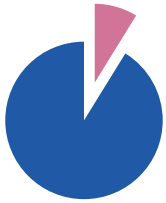


Activités juridiques, comptables, gestion, architecture, ingénierie, analyse technique

L'activité et la demande restent soutenues, notamment dans l'ingénierie et les études techniques, alors que les activités comptables et de conseil enregistrent un léger retrait. Les trésoreries demeurent confortables. Les prévisions sont bien orientées, portées par une demande globalement dynamique.

Activité de services administratifs et de soutien

L'activité et la demande demeurent très satisfaisantes dans les services administratifs et de soutien avec une demande externe forte, et ressortent en retrait dans le travail temporaire. Les trésoreries restent correctes. Les perspectives sont globalement mesurées, avec une demande plus faible dans le travail temporaire.



8,8 %

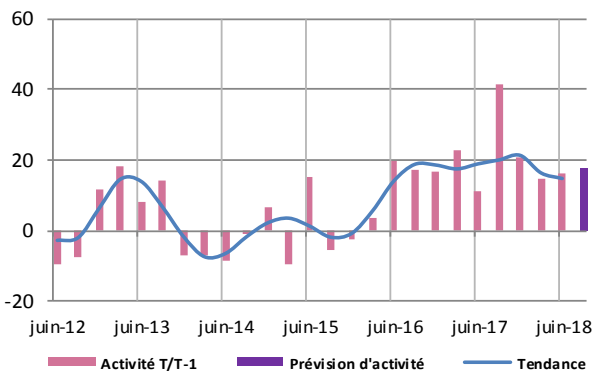
Poids des effectifs du bâtiment et des travaux publics par rapport à la totalité des effectifs
(source : Acoess - Urssaf 31/12/2016)

Bâtiment et Travaux Publics 2ème trimestre 2018

L'activité se maintient dans le Bâtiment et apparaît plus nuancée dans les Travaux Publics. La progression est cependant franche à un an d'intervalle. Les carnets de commandes sont bien garnis. Des augmentations de prix sont appliquées mais toujours dans un contexte de forte concurrence. Les effectifs varient peu d'autant que les pénuries de main d'œuvre persistent. Les prévisions sont favorables.

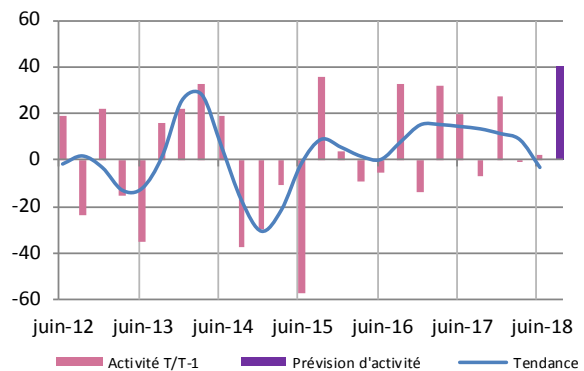
Bâtiment

Évolution de l'activité et prévisions
(en solde d'opinions CVS)



Travaux publics

Évolution de l'activité et prévisions
(en solde d'opinions CVS)



Bâtiment

En réponse à une demande toujours dynamique l'activité progresse au 2^{ème} trimestre, même si le mois de mai est impacté par les jours fériés. Le taux de remplissage des carnets reste très satisfaisant, conforté en fin de trimestre.

Les prévisions se maintiennent à un haut niveau d'activité en juillet avant les fermetures pour congés en août.

Gros œuvre

Les productions augmentent à parts égales entre les constructions individuelles et les logements collectifs. Les bâtiments non résidentiels sont stables. Les carnets de commandes sont bien garnis. Les difficultés de recrutement persistent. Les prévisions d'activité sont favorables.

Second œuvre

Les mises en chantiers progressent. La comparaison avec 2017 est favorable. La demande est soutenue notamment dans les travaux d'installation électriques. Des augmentations tarifaires sont pratiquées. Les carnets de commandes sont jugés mieux garnis qu'en début d'année. Mais la persistance d'une pénurie de main d'œuvre participe à la saturation des plannings de livraison des chantiers. En dépit de cette contrainte, les prévisions tablent sur un nouveau renforcement de l'activité.

Travaux publics

Les chantiers ont encore été pénalisés par les intempéries comme en début d'année. La fin du trimestre enregistre une progression modérée de l'activité. La demande est assez soutenue, avec une prédominance des travaux de terrassement et de voirie.

Les carnets de commandes restent correctement garnis.

Les grilles tarifaires sont revues à la hausse, à l'exception de la réalisation de réseaux.

Des renforcements d'effectifs sont en cours.

Les perspectives sont orientées nettement à la hausse.

Contactez nous

Banque de France
Succursale de Nantes
CS 20725
44007 Nantes Cedex 1

Téléphone :
02 40 12 53 53

Renseignements d'ordre général :
Courriel : 0589-PER-UT@banque-france.fr

Les rédacteurs en chef :
Nathalie KRECKELBERGH
Céline CASSEL

Le directeur de la publication :
Roger MARTINEAU
Directeur Régional