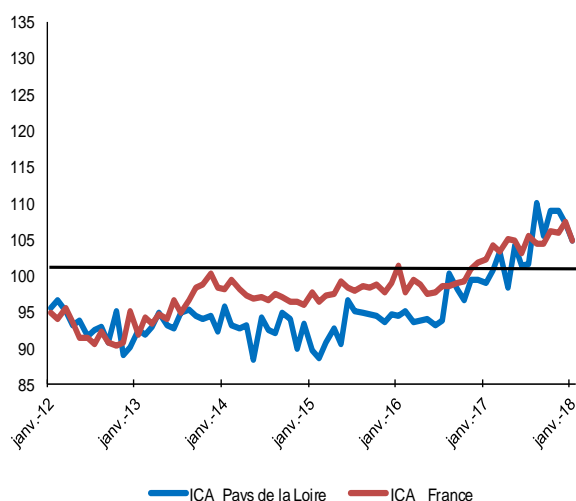


La production industrielle se stabilise au mois de janvier. L'ICA fléchit mais reste au-dessus de la moyenne de longue période. Les carnets sont satisfaisants et les prévisions bien orientées. Dans les services marchands, les volumes d'affaires continuent de croître, et les prévisions sont favorables.

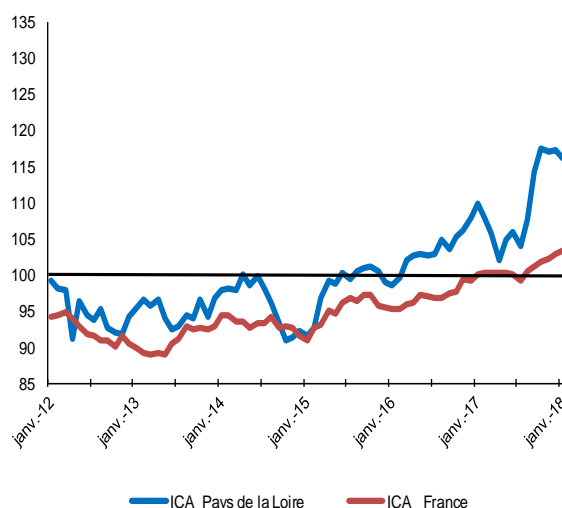
Indicateurs du Climat des Affaires

Un indicateur du climat des affaires permet une lecture rapide et simplifiée de la situation conjoncturelle. Il résume par une variable synthétique l'évolution des soldes d'opinion qui présentent des évolutions similaires dans le temps. En hausse, il traduit une amélioration du climat conjoncturel ; en baisse, sa dégradation ; 100 = moyenne de longue période.

Industrie



Services marchands



Enquêtes trimestrielles

4^{ème} trimestre 2017

Bâtiment et Travaux Publics

Dans la construction, les volumes d'activité sont en hausse au 4^{ème} trimestre, du bâtiment aux travaux publics.

Dernières enquêtes et statistiques nationales de la Banque de France

Enquête mensuelle de conjoncture – [Cliquer ici](#)

Défaillances d'entreprises – [Cliquer ici](#)

Investissements, marges et situation de trésorerie dans l'industrie, le commerce de gros et les travaux publics – [Cliquer ici](#)

Accès des entreprises au crédit – [Cliquer ici](#)

Conjoncture commerce de détail – [Cliquer ici](#)

Crédits par taille d'entreprises – [Cliquer ici](#)



24,1 %

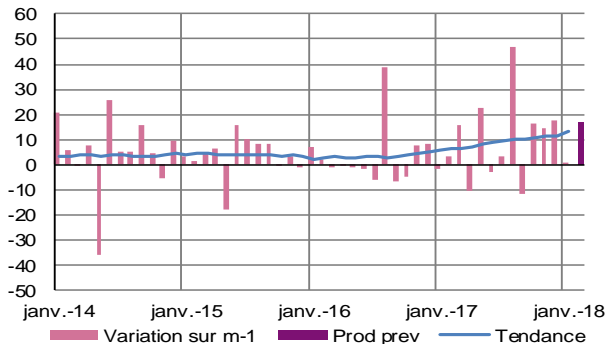
Poids des effectifs de l'industrie par rapport à la totalité des effectifs
(source : Acoess - Urssaf 31/12/2016)

Industrie

La production d'ensemble de l'industrie en janvier se stabilise. Les évolutions sont contrastées en fonction des secteurs : elle reste dynamique dans les équipements électriques et électroniques et la fabrication d'autres produits industriels. En revanche, elle est en retrait dans la fabrication de matériel de transport et l'agroalimentaire. La demande globale se maintient en dépit d'un léger fléchissement des commandes étrangères. Les prix sont quasiment stables. Les stocks sont jugés normaux. Les carnets de commandes continuent de s'étoffer. Dans ce contexte, les prévisions de production à court terme tablent sur une accélération de l'activité.

Production passée et prévisions

(en solde d'opinions CVS)

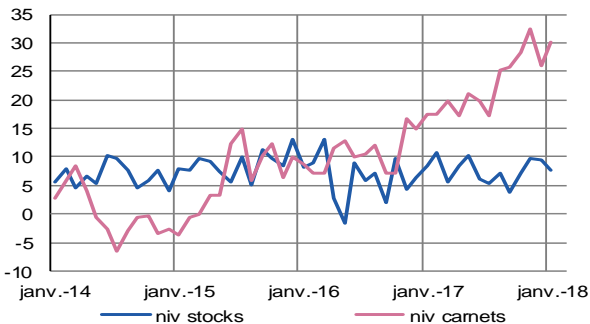


La production dans l'industrie est contrastée. Bien qu'en diminution durant le mois sous revue, elle demeure à un haut niveau dans la fabrication de matériel de transport, accélère dans la fabrication d'équipements électriques et électroniques, notamment l'informatique et les machines et équipement, et ralentit en agroalimentaire.

La production prévue à court terme s'inscrit en hausse dans tous les secteurs.

Situation des carnets et des stocks de produits finis

(en solde d'opinions CVS)

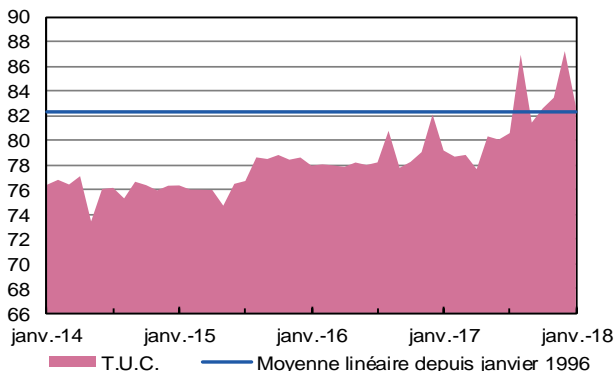


La situation des carnets s'affichent de nouveau au beau fixe. Ils sont très bien remplis dans la fabrication de matériel de transport, voire saturés, et se garnissent à vive allure dans les équipements électroniques, autres machines, dans la fabrication d'autres produits industriels mais aussi dans certaines branches de l'IAA.

La situation des stocks est jugée normale dans l'ensemble, sauf dans la fabrication de machines et équipement où ils apparaissent un peu élevés.

Utilisation des capacités de production CVS

(en solde d'opinions CVS)



En lien avec l'activité, le taux d'utilisation des capacités de production se contracte sensiblement mais se maintient au-dessus de la moyenne linéaire de longue période.

Les fabrications de matériels de transports et la fabrication d'autres produits industriels sont à l'origine de cette baisse.



22,6 %

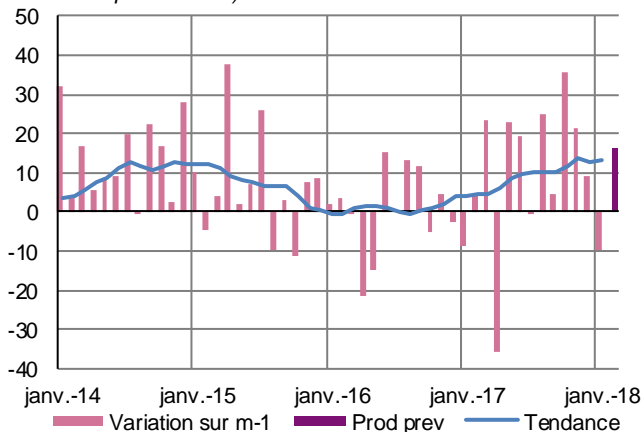
Poids des effectifs du sous-secteur dans la totalité de l'industrie
(source : Acoff - Urssaf 31/12/2016)

Fabrication de denrées alimentaires et de boissons

La production d'ensemble du secteur se stabilise, en lien avec des commandes globales peu dynamique, en externe particulièrement. Les prix des matières premières et des produits finis ne varient pas. Les stocks se rapprochent d'une situation normale. Les carnets de commandes sont davantage étoffés. La production prévisionnelle de l'ensemble de l'industrie agroalimentaire est bien orientée.

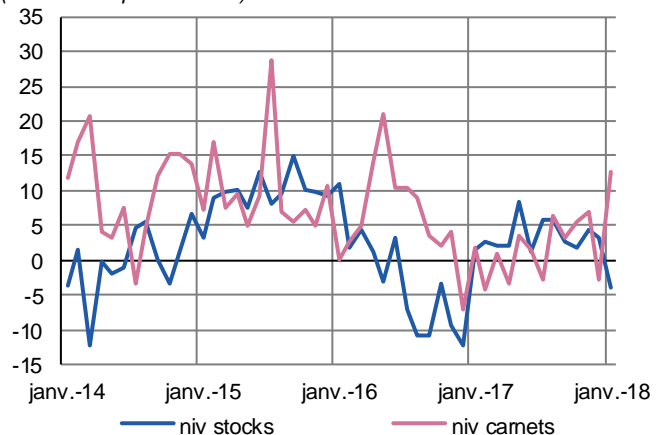
Production passée et prévisions

(en solde d'opinions CVS)



Situation des carnets et des stocks de produits finis

(en solde d'opinions CVS)



Transformation et conservation de la viande et préparation à base de viande

La production du mois se stabilise, sous l'effet traditionnel d'une consommation en début d'année plus mesurée. Les prix des matières premières sont stables, excepté pour le porc à la baisse. Les prix des produits finis n'augmentent pas, les négociations en GMS sont en cours. Les stocks sont jugés normaux. Les carnets se regarnissent légèrement et permettent d'envisager une production prévisionnelle en hausse à court terme.

Fabrication de produits de boulangerie-pâtisserie, pâtes

La production du mois ralentit, sous l'effet d'une demande globale en retrait, en interne comme en externe. Les prix des matières premières et des produits finis sont stables dans l'ensemble. Les stocks sont jugés en retrait et restent orientés à la baisse. Les carnets de commandes se regarnissent. La production prévue est très favorable.



12,1 %

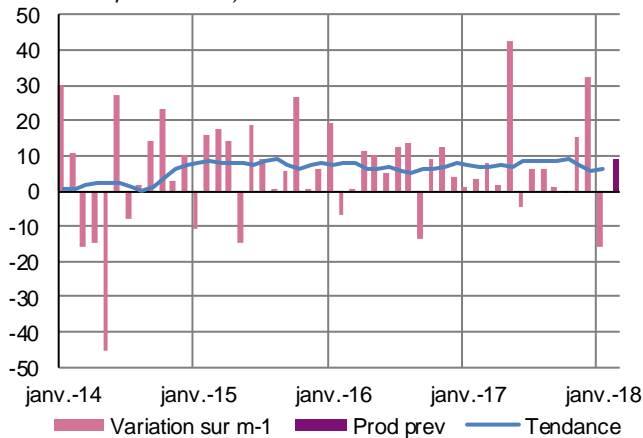
Poids des effectifs du sous-secteur dans la totalité de l'industrie
(source : Acoff - Urssaf 31/12/2016)

Matériels de transport

Les mises en fabrication, tout en gardant un rythme élevé, marquent le pas durant le mois sous revue en raison notamment des difficultés d'approvisionnement qui perturbent les équipementiers automobiles. Le dynamisme de la demande ne faiblit pas dans les autres matériels de transports et se stabilise dans l'automobile. Le niveau des stocks est satisfaisant. Les carnets de commandes sont bien garnis. Les perspectives font état d'une activité confortée.

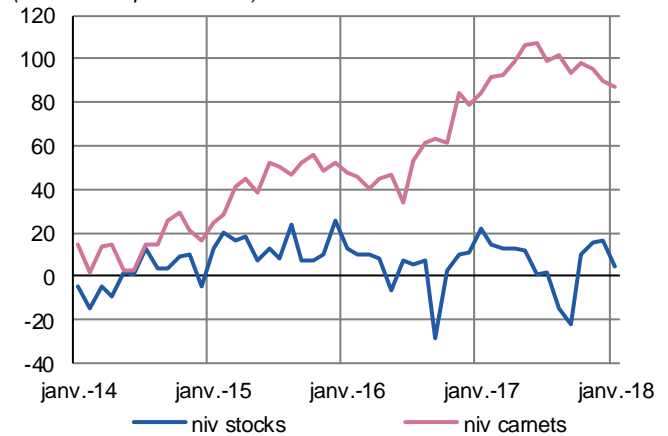
Production passée et prévisions

(en solde d'opinions CVS)



Situation des carnets et des stocks de produits finis

(en solde d'opinions CVS)



Industrie automobile

Conformément aux prévisions, les productions sont en léger retrait quelque peu entravé par des difficultés d'approvisionnement pour les équipementiers mais le rythme reste soutenu. La demande se stabilise. Les prix de ventes enregistrent des augmentations mesurées. Les carnets de commandes sont bien garnis.

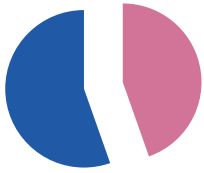
Les stocks de produits finis, à la baisse, sont à un niveau jugé satisfaisant, en adéquation avec le cadencement des livraisons chez les constructeurs.

Les prévisions sont favorables avec un accroissement des effectifs bien que les difficultés de recrutement persistent, notamment chez les équipementiers.

Fabrication d'autres matériels de transports

L'activité se stabilise à un niveau élevé pour l'aéronautique, la navale et également la plaisance et les autres matériels de transports. Les outils de production sont largement sollicités. La demande est soutenue dans ses composantes nationales et étrangères. Les prix des matières premières comme des produits finis sont stables. Les stocks, en repli, sont maîtrisés.

La visibilité offerte par les carnets est large. La production devrait se conforter à nouveau. Dans ce contexte favorable, des renforts d'effectifs permanents ou intérimaires sont envisagés.



44,6 %

Poids des effectifs du sous-secteur dans la totalité de l'industrie
(source : Acoess - Urssaf 31/12/2016)

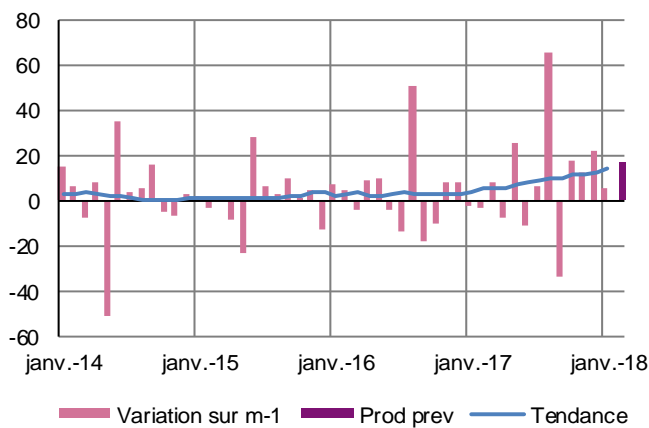
Autres produits industriels

Métallurgie et produits métalliques - Produits en caoutchouc, plastique et autres produits non métalliques - Textile, habillement, cuir et chaussures - Bois, papier et imprimerie

L'activité du secteur se stabilise grâce à une demande globale qui se maintient, sauf à l'export où la tendance est plus nuancée. Seules les productions en textile-habillement-cuir-chaussures et dans le bois-papier-imprimerie affichent une amélioration des niveaux produits. Les prix des matières premières et des produits finis n'évoluent pas. Les stocks sont un peu élevés. Les carnets de commandes se garnissent et favorisent des prévisions de production bien orientées.

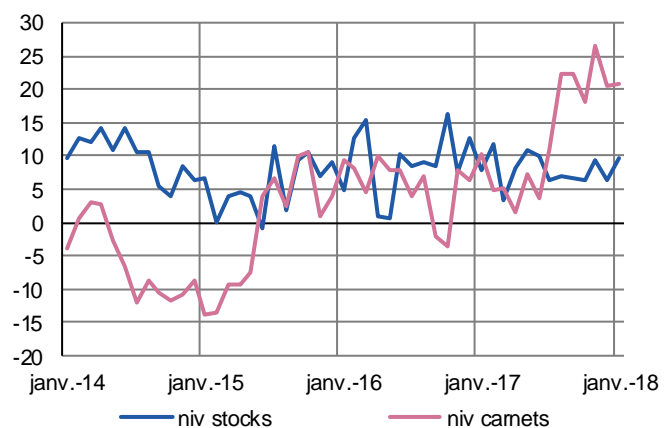
Production passée et prévisions

(en solde d'opinions CVS)



Situation des carnets et des stocks de produits finis

(en solde d'opinions CVS)



Métallurgie et fabrication de produits métalliques

En liaison avec une demande interne qui se maintient, la production du mois se stabilise, dans la menuiserie métallique comme la fabrication de structure. Le marché est davantage soutenu dans la fonderie. Les prix des matières premières comme des produits finis s'apprécient. Les stocks sont normaux. Les carnets de commandes s'étoffent. Les prévisions sont bien orientées.

Produits en caoutchouc, plastique et autres

La production globale du mois est en hausse, en dépit d'une demande externe en retrait. Les prix des matières premières augmentent. Les stocks sont élevés. Les carnets de commandes restent corrects et les prévisions d'activité favorables.

Autres industries manufacturières, réparation et installation de machines

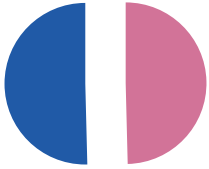
L'activité globale du secteur se contracte ce mois-ci, en raison d'une faiblesse de la demande interne et externe, dans l'ameublement essentiellement. La réparation et les installations de machines sont plus dynamiques. Les prix sont stables. La situation des stocks est inchangée. Les carnets sont nettement insuffisants mais les prévisions de production restent plutôt bien orientées.

Textile, habillement, cuir, chaussures

La production du mois est en hausse, soutenue par une demande vigoureuse, notamment à l'export dans le textile-habillement. Les prix demeurent stables et les stocks sont normaux. Les carnets de commandes sont consistants et ont tendance à augmenter. Dans ce contexte, les prévisions de production sont orientées à la hausse.

Travail du bois, industrie du papier et imprimerie

La production d'ensemble du secteur est en nette hausse, marquée dans le bois ou le carton, plus mesurée dans l'imprimerie. La demande externe soutient l'activité. Le prix des matières premières continue de croître dans le papier-cartonnage. Dans l'ensemble, le prix des produits finis augmente. Les stocks sont normaux et les carnets bien orientés. Les prévisions tablent sur le maintien de la production.



49,6 %

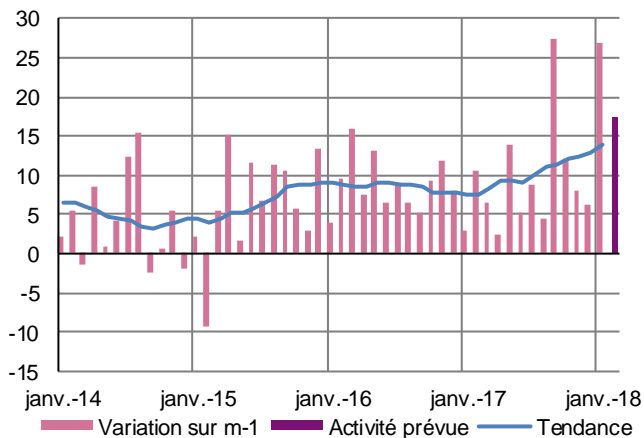
Poids des effectifs des services marchands par rapport à la totalité des effectifs
(source : Acoess - Urssaf 31/12/2016)

Services marchands

La croissance du secteur se poursuit et se renforce. Tous les signaux économiques sont positifs et les prévisions des chefs d'entreprises sont confiantes.

Évolution globale

Activité passée et prévisions
(en solde d'opinions CVS)



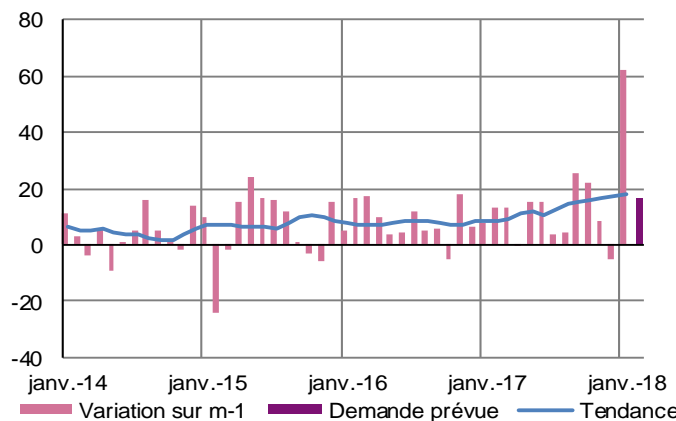
L'activité est en hausse tirée par certains secteurs qui connaissent une très forte progression tels que l'hôtellerie restauration et l'informatique. La demande nationale ainsi que la demande étrangère suivent cette tendance haussière avec quelques secteurs en exergue tels que les transports et l'hôtellerie-restauration.

Les prix n'évoluent pas et la situation de trésorerie est très confortable tous secteurs confondus. Les effectifs sont globalement stables sauf le secteur du travail temporaire où ils se réduisent..

Les prévisions d'activité sont optimistes pour les prochains mois.

Réparation automobile, transports, hébergement et restauration

Évolution de la demande et prévisions
(en solde d'opinions CVS)



Réparation d'automobiles

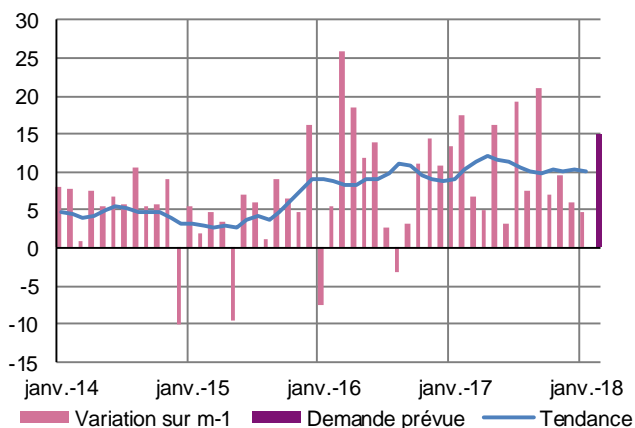
L'activité se contracte en janvier. La demande globale est en baisse. Les prix restent toutefois stables et la situation de la trésorerie est équilibrée. Le niveau d'emploi n'évolue pas mais les perspectives sont favorables avec un renforcement des effectifs attendu à court terme. Les prévisions d'activité tablent sur une relance de l'activité tirée par la demande intérieure.

Transports

Belle reprise de l'activité : la demande intérieure et la demande étrangère affichent une forte hausse. Les prix sont revus à la hausse et les trésoreries sont très confortables. Les effectifs se sont renforcés en janvier et cette tendance devrait s'accélérer dans les prochains mois. Les perspectives sont très favorables dans le secteur.

Hébergement et restauration

Une forte accélération de l'activité est enregistrée, la demande globale est en nette progression. Les prix sont stables. La situation des trésoreries est équilibrée. Cependant, ces bonnes performances économiques n'engendrent pas de recrutement dans le secteur et les perspectives, toujours bien orientées, ne prévoient pas d'embauche à court terme.

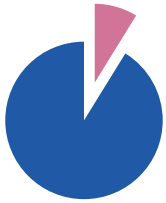


Activités juridiques, comptables, gestion, architecture, ingénierie, analyse technique

L'activité progresse de façon plus marquée que la demande intérieure et la demande étrangère qui restent stables. Les prix ne varient pas et les trésoreries sont équilibrées. On n'enregistre pas de variation significative des effectifs mais les prévisions sont favorables. Les chefs d'entreprises sont confiants et prévoient une progression de l'activité.

Activité de services administratifs et de soutien

Une hausse est enregistrée en janvier tant du point de vue de l'activité que de la demande. Les prix sont stables. La trésorerie est toujours équilibrée. Une hausse d'activité est attendue et des recrutements sont prévus pour répondre à la hausse de la demande.



8,8 %

Poids des effectifs du bâtiment et des travaux publics par rapport à la totalité des effectifs
(source : Acoess - Urssaf 31/12/2016)

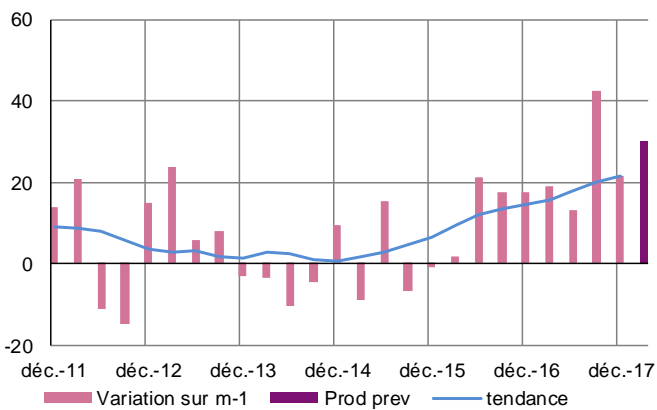
Bâtiment et Travaux Publics

4^{ème} trimestre 2017

L'activité de la construction confirme, en cette fin d'année, les tendances observées les mois précédents : hausse générale des volumes traités, en bâtiment comme en travaux publics. Dans le détail du bâtiment, le gros œuvre comme le second continuent de progresser, quel que soit leur compartiment. Les devis sont cependant tendus. Les perspectives d'activité, en lien avec les autorisations et les mises en chantier ainsi que les transactions dans l'ancien, sont très favorables.

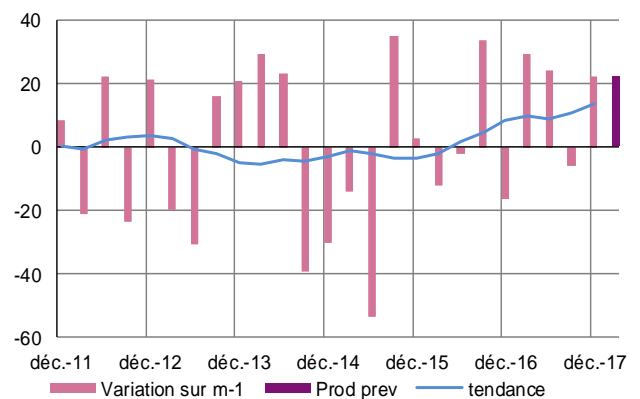
Bâtiment

Évolution de l'activité et prévisions
(en solde d'opinions CVS)



Travaux publics

Évolution de l'activité et prévisions
(en solde d'opinions CVS)



Bâtiment

Gros œuvre

L'activité dans la construction de maisons individuelles se stabilise en fin d'année, après des mois soutenus. Les carnets de commandes sont toujours très étoffés, en lien avec les autorisations de logement en hausse constante. Les perspectives sont très favorables.

Second œuvre

Dans le marché du neuf comme de l'ancien, l'ensemble des composantes du second-œuvre bénéficie de courants d'affaires favorables. Les travaux d'installation électriques, thermiques ou de peintures-vitreries profitent du dynamisme observé de la demande. Les travaux de revêtements de sols et murs sont plus mesurés. Les carnets sont dans l'ensemble bien étoffés. Les prévisions sont favorables.

Travaux publics

L'activité dans les Travaux publics accélère en fin de trimestre, notamment dans le terrassement. Elle est un peu plus nuancée dans les réseaux. Les carnets de commandes se sont nettement remplis pendant la période, sans pour autant que les prix soient revus à la hausse, ni que les effectifs progressent. Les perspectives sont favorables.

Contactez nous

Banque de France
Succursale de Nantes
CS 20725
44007 Nantes Cedex 1

Téléphone :
02 40 12 53 53

Renseignements d'ordre général :
Courriel : 0589-EMC-UT@banque-france.fr

Les rédacteurs en chef :
Nathalie KRECKELBERGH
Frédéric BOISSIER

Le directeur de la publication :
Roger MARTINEAU
Directeur Régional