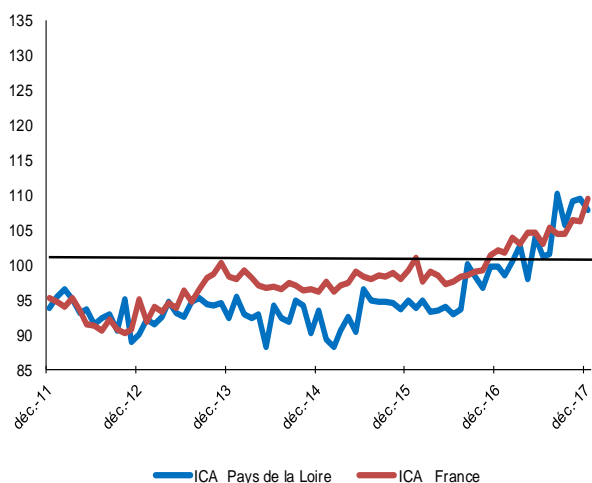


Dans l'industrie, les productions sont de nouveau orientées à la hausse. L'Indicateur du Climat des Affaires s'affiche nettement au-dessus de sa moyenne de longue période, confirmé par une accélération du taux d'utilisation des capacités de production. L'activité dans les services marchands poursuit sa progression, à un rythme moins soutenu cependant. L'ICA continue de s'accroître et retrouve les plus hauts niveaux de 2007.

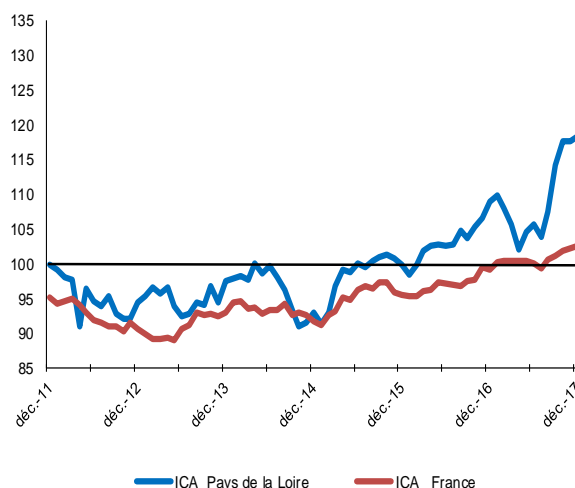
Indicateurs du Climat des Affaires

Un indicateur du climat des affaires permet une lecture rapide et simplifiée de la situation conjoncturelle. Il résume par une variable synthétique l'évolution des soldes d'opinion qui présentent des évolutions similaires dans le temps. En hausse, il traduit une amélioration du climat conjoncturel ; en baisse, sa dégradation ; 100 = moyenne de longue période.

Industrie



Services marchands



Enquêtes trimestrielles

4^{ème} trimestre 2017

Bâtiment et Travaux Publics

Dans la construction, les volumes d'activité sont en hausse au 4^{ème} trimestre, du bâtiment aux travaux publics.

Dernières enquêtes et statistiques nationales de la Banque de France

Enquête mensuelle de conjoncture – [Cliquer ici](#)

Investissements, marges et situation de trésorerie dans l'industrie, le commerce de gros et les travaux publics – [Cliquer ici](#)

Conjoncture commerce de détail – [Cliquer ici](#)

Défaillances d'entreprises – [Cliquer ici](#)

Accès des entreprises au crédit – [Cliquer ici](#)

Crédits par taille d'entreprises – [Cliquer ici](#)



24,1 %

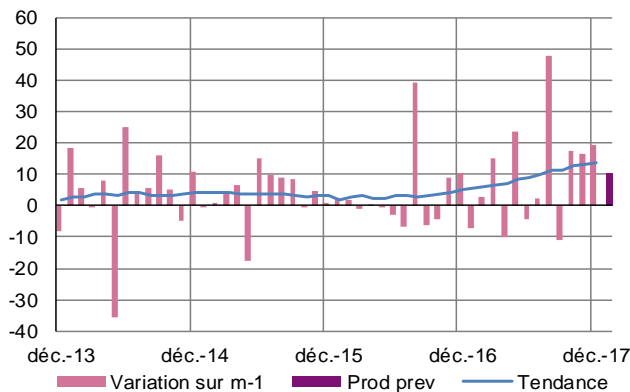
Poids des effectifs de l'industrie par rapport à la totalité des effectifs
(source : Acoess - Urssaf 31/12/2016)

Industrie

La tendance haussière de l'activité perçue lors des derniers mois se confirme. Il en va de même pour les entrées d'ordres, en dépit d'une stabilisation de l'export. Les prix des matières premières et des produits finis n'évoluent guère. Les carnets demeurent confortablement remplis. Les prévisions tablent sur un nouveau développement des productions.

Production passée et prévisions

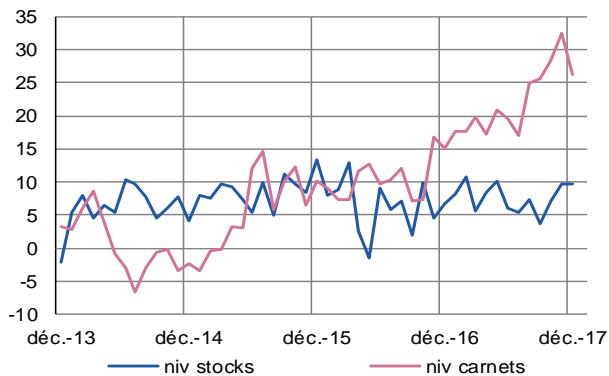
(en solde d'opinions CVS)



L'orientation haussière de l'activité déjà observée lors des mois précédents est confirmée. Cette évolution est perceptible dans toutes les branches, à l'exception des équipements électriques et électroniques qui maintiennent leurs positions. Les prévisions tablent sur une nouvelle progression des productions grâce aux meilleures orientations dans les équipements électriques et électroniques ainsi que dans les matériels de transport.

Situation des carnets et des stocks de produits finis

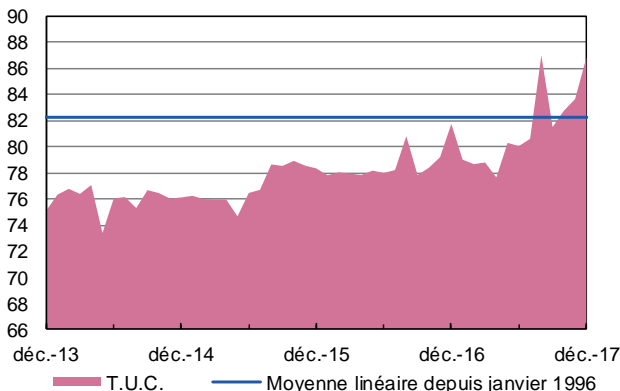
(en solde d'opinions CVS)



Les carnets de commandes globaux demeurent très consistants. C'est le cas de l'ensemble des secteurs, à l'exception de l'industrie agroalimentaire où ils ressortent à peine normaux. Les stocks sont un peu élevés.

Utilisation des capacités de production CVS

(en solde d'opinions CVS)



Le taux d'utilisation des capacités de production s'est encore accru et il dépasse nettement sa moyenne de longue période. Tous les secteurs sont très proches de ce taux moyen, ce qui induit une forte homogénéité des performances.



22,6 %

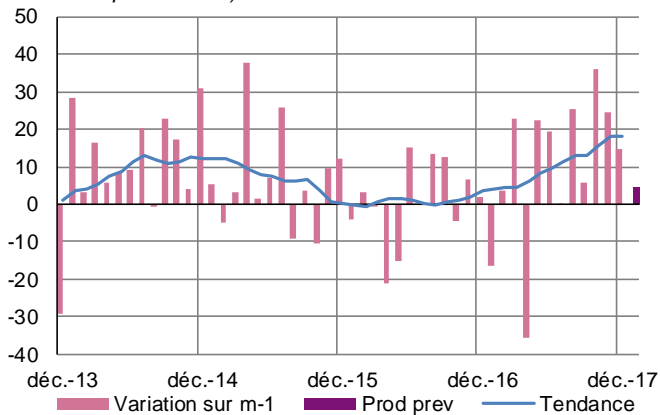
Poids des effectifs du sous-secteur dans la totalité de l'industrie
(source : Acoff - Urssaf 31/12/2016)

Fabrication de denrées alimentaires et de boissons

La croissance significative des productions d'un mois à l'autre recouvre des évolutions très contrastées : retrait dans l'industrie de la viande et forte progression dans la boulangerie pâtisserie. Les commandes reçues sont stables tant en interne qu'à l'export. Les carnets sont à peine normaux. Aucune évolution significative de l'activité n'est prévue.

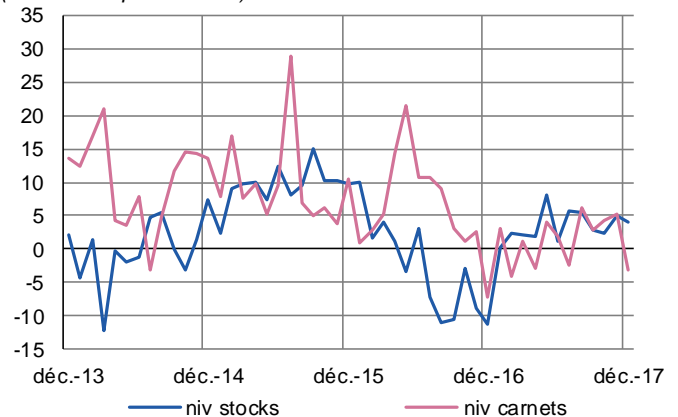
Production passée et prévisions

(en solde d'opinions CVS)



Situation des carnets et des stocks de produits finis

(en solde d'opinions CVS)



Transformation et conservation de la viande et préparation à base de viande

Faisant suite aux évolutions très positives des mois précédents, les productions ont diminué. Les commandes globales se sont tassées, en dépit des bonnes performances en externe. Les carnets d'ordres se sont par conséquent creusés. Les prix des matières premières et des produits finis n'évoluent guère. Les volumes d'activité devraient demeurer inchangés au cours des prochains mois.

Fabrication de produits de boulangerie-pâtisserie, pâtes

L'accroissement sensible des fabrications confirme les tendances antérieures. Les capacités productives sont quasi saturées. La hausse de la demande ne concerne que le marché intérieur. Les prix des matières premières s'accroissent légèrement. Les carnets sont toujours considérés comme satisfaisants. Les prévisions tablent sur une stabilité de l'activité.



13,6 %

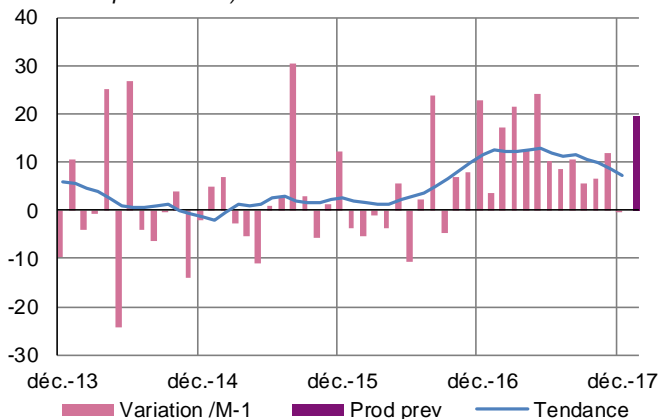
Poids des effectifs du sous-secteur dans la totalité de l'industrie
(source : Acoff - Urssaf 31/12/2016)

Équipements électriques électroniques, informatiques et autres machines

Les volumes d'activité globaux sont stables, en dépit d'une évolution positive dans la fabrication de produits informatiques et électroniques. Les entrées d'ordres ont progressé tant en interne qu'à l'export. La nette hausse des prix des matières premières se poursuit. Les carnets apparaissent toujours fortement garnis. Les fabrications devraient s'accroître à un rythme très soutenu.

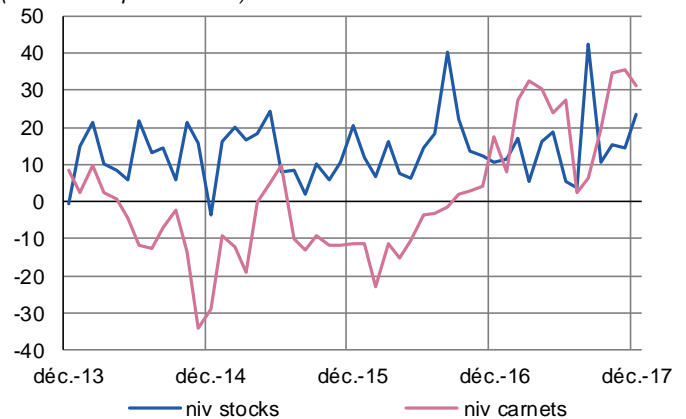
Production passée et prévisions

(en solde d'opinions CVS)



Situation des carnets et des stocks de produits finis

(en solde d'opinions CVS)



Fabrication produits informatiques et électroniques, optiques

Confirmation des bonnes performances des mois précédents avec ce nouvel accroissement des fabrications. Les commandes globales progressent légèrement en dépit d'un tassement à l'export. Les prix des matières premières et des produits finis demeurent orientés à la hausse. Les stocks se sont alourdis. Les carnets restent fortement garnis et les prévisions sont favorables.

Fabrication de machines et équipements n.c.a.

L'activité comme les commandes reçues, tant en interne qu'à l'export, demeurent stables. Les prix des matières premières restent nettement orientés à la hausse. La répercussion sur les prix des produits finis n'est que partielle. Les stocks sont jugés élevés. Les carnets demeurent bien garnis et les prévisions de production bien orientées.



12,1 %

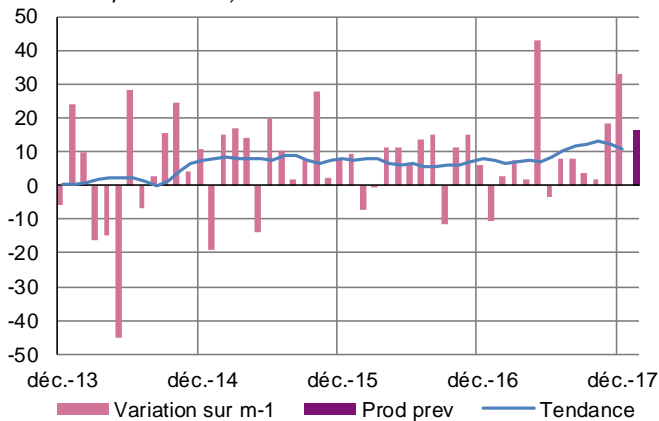
Poids des effectifs du sous-secteur dans la totalité de l'industrie
(source : Acoff - Urssaf 31/12/2016)

Matériels de transport

Les mises en fabrication sont à un niveau élevé pour l'ensemble du secteur. La demande perd en dynamisme dans les derniers jours du mois. La maîtrise des stocks se poursuit. Les carnets de commandes, très bien garnis, permettent une large visibilité et des prévisions favorables.

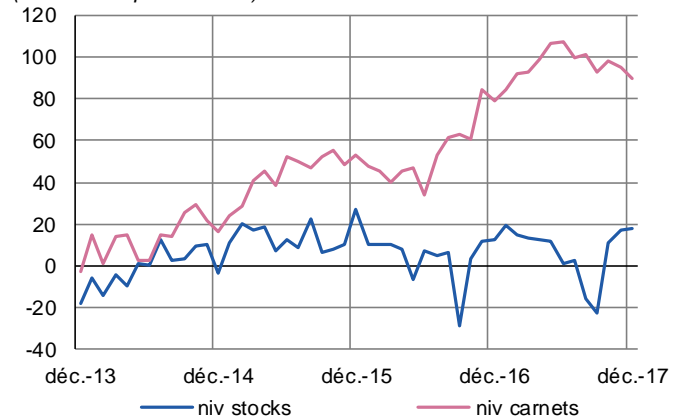
Production passée et prévisions

(en solde d'opinions CVS)



Situation des carnets et des stocks de produits finis

(en solde d'opinions CVS)



Industrie automobile

L'activité demeure soutenue jusqu'à Noël avec une sollicitation forte des capacités de production.

La demande fléchit légèrement, en provenance du marché national comme de l'étranger. Des difficultés d'approvisionnements persistent et la tendance haussière du coût des matières premières se confirme.

Les stocks de produits finis sont jugés satisfaisants.

Les carnets de commandes offrent une bonne visibilité accompagnée de recrutements de personnels intérimaires mais aussi permanents sur les premiers mois de 2018.

Dans ce contexte favorable les prévisions sont optimistes.

Fabrication d'autres matériels de transports

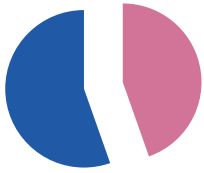
Les cadences de production se maintiennent à un haut niveau pour les différents acteurs de l'aéronautique, la navale, la plaisance et les autres matériels de transports.

Les demandes interne et étrangère se replient dans les derniers jours de décembre sans inquiétude en regard de carnets de commandes très bien remplis.

Les prix de vente s'inscrivent en hausse depuis quelques mois.

Les stocks sont bien maîtrisés.

Les perspectives sont favorables pour la grande majorité des secteurs.



44,6 %

Poids des effectifs du sous-secteur dans la totalité de l'industrie
(source : Acoff - Urssaf 31/12/2016)

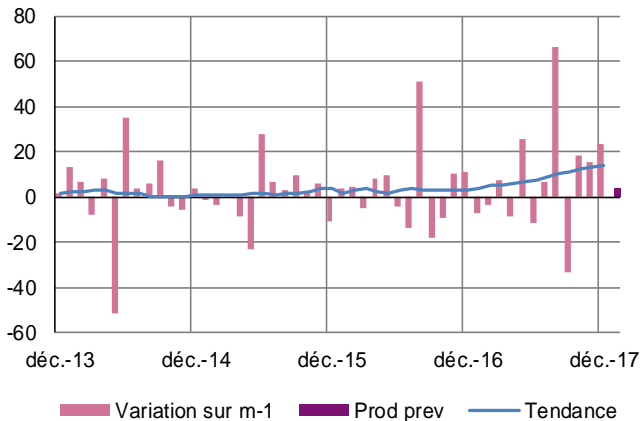
Autres produits industriels

Métallurgie et produits métalliques - Produits en caoutchouc, plastique et autres produits non métalliques - Textile, habillement, cuir et chaussures - Bois, papier et imprimerie

L'activité progresse nettement. Cette évolution est constatée dans toutes les branches à l'exception du textile, en retrait. Les entrées de commandes se sont également développées malgré la stagnation des exportations. Les prix des matières premières et des produits n'évoluent pas. Les carnets sont jugés très satisfaisants. Une stabilisation des productions est attendue.

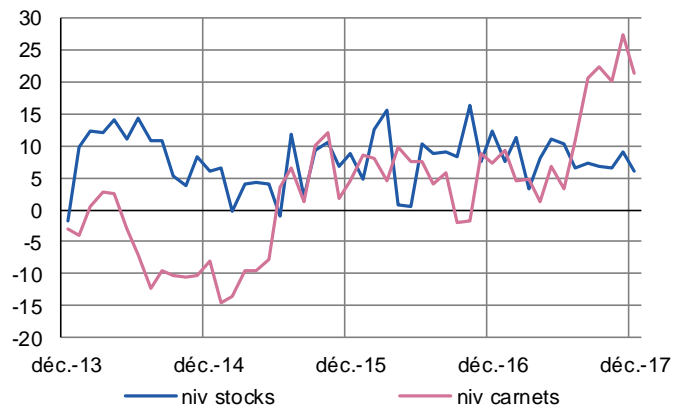
Production passée et prévisions

(en solde d'opinions CVS)



Situation des carnets et des stocks de produits finis

(en solde d'opinions CVS)



Métallurgie et fabrication de produits métalliques

Les productions se développent, confirmant ainsi les orientations antérieures. C'est le cas dans toutes les composantes du secteur à l'exception de la fonderie, en retrait. Les commandes reçues sont en hausse, malgré un fléchissement à l'export. Les prix des matières premières s'accroissent quelque peu. Les carnets demeurent confortablement garnis. Les fabrications devraient peu évoluer lors des prochains mois.

Produits en caoutchouc, plastique et autres

L'activité progresse de manière significative. Les branches plasturgie et fabrication d'éléments pour la construction sont bien orientées, profitant de la reprise dans le secteur du bâtiment. La demande s'accroît de manière sensible tant en interne qu'à l'export. Les carnets demeurent bien garnis. Une stabilisation des productions est attendue.

Autres industries manufacturières, réparation et installation de machines

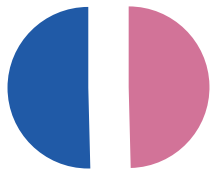
Les fabrications ont de nouveau progressé, dans la lignée des évolutions précédentes. Les entrées d'ordres se sont développées, surtout sur le marché intérieur. Les stocks demeurent cependant assez lourds. Les carnets sont satisfaisants. Les prévisions tablent sur une stabilisation de l'activité.

Textile, habillement, cuir, chaussures

Le repli observé des productions recouvre des situations contrastées : très correctes dans le cuir et la chaussure, plus difficiles dans les textiles. Les commandes reçues se tassent, en grande partie à cause de l'export. Les prix des matières premières s'accroissent alors que ceux des produits finis stagnent. Les carnets sont jugés très faibles. Un sursaut des productions est cependant attendu.

Travail du bois, industrie du papier et imprimerie

Les fabrications s'accroissent d'un mois à l'autre principalement sous l'influence favorable de la branche charpentes et à un degré moindre du cartonnage. Malgré un sévère recul à l'export, les entrées d'ordre s'accroissent. La très forte hausse du prix des matières premières peut être répercutée intégralement sur les prix des produits finis. Les carnets restent élevés et les perspectives d'évolution de l'activité sont excellentes.



49,6 %

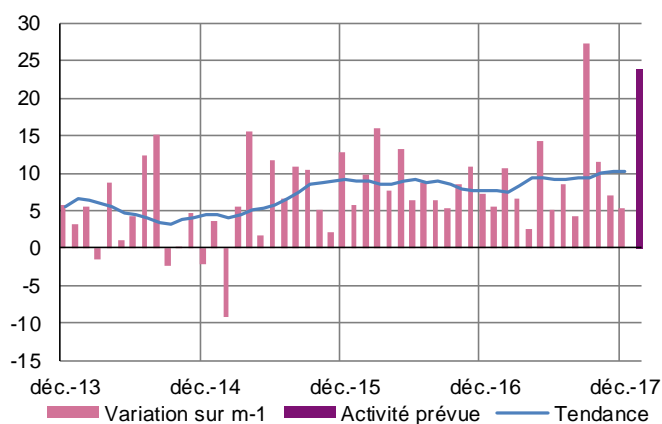
Poids des effectifs des services marchands par rapport à la totalité des effectifs
(source : Acoiss - Urssaf 31/12/2016)

Services marchands

En décembre, l'activité globale est stable comparée au mois précédent. Les trésoreries se renforcent. Les perspectives sont confiantes pour l'ensemble des branches.

Évolution globale

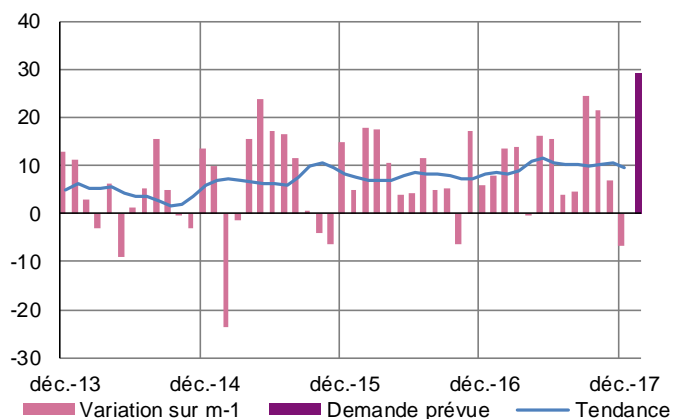
Activité passée et prévisions
(en solde d'opinions CVS)



L'activité et la demande se stabilisent au cours de la période sous revue. Les prix se maintiennent. La situation des trésoreries reste très confortable. Les perspectives sont orientées à la hausse dans les prochains mois et des recrutements sont envisagés.

Réparation automobile, transports, hébergement et restauration

Évolution de la demande et prévisions
(en solde d'opinions CVS)



Réparation d'automobiles

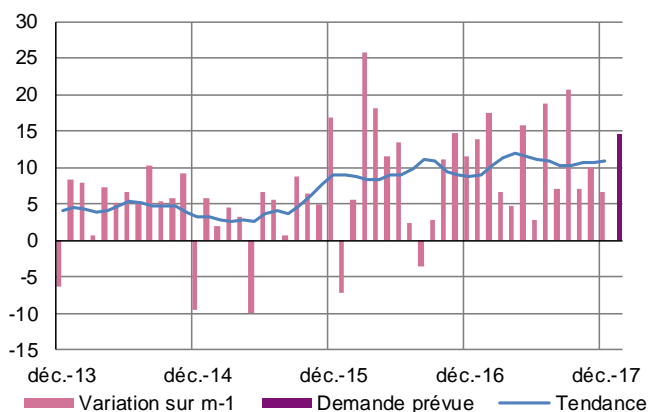
L'activité et la demande enregistrent une belle progression sans effet positif sur les recrutements. Les trésoreries évoluent favorablement. Les prévisions d'activité à court terme sont favorables.

Transports

L'activité de ce secteur se stabilise ce mois-ci. La situation des trésoreries est toujours jugée satisfaisante. Des évolutions positives sont attendues et quelques renforcements d'effectifs sont envisagés.

Hébergement et restauration

L'activité hôtelière se maintient, malgré une baisse de la demande globale. Les prix des prestations sont stables. Les trésoreries sont jugées correctes par les chefs d'entreprises qui envisagent également une progression de l'activité dans les mois à venir.



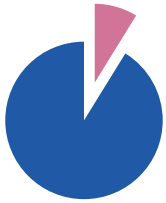
Activités juridiques, comptables, gestion, architecture, ingénierie, analyse technique

L'activité accélère en décembre en lien avec une demande toujours à la hausse. La situation des trésoreries s'améliore encore. Les effectifs sont renforcés et cette tendance devrait se confirmer dans les prochains mois.

Activité de services administratifs et de soutien

Après une contraction en novembre, l'activité se stabilise. Les prix sont inchangés. Les chefs d'entreprises jugent les trésoreries satisfaisantes.

Les professionnels du secteur formulent des prévisions positives.



8,8 %

Poids des effectifs du bâtiment et des travaux publics par rapport à la totalité des effectifs
(source : Acoess - Urssaf 31/12/2016)

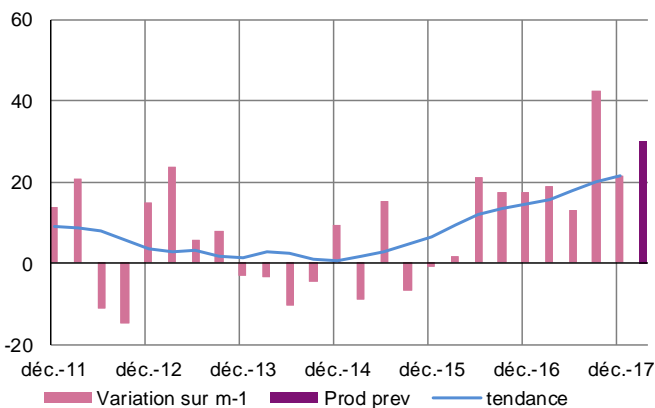
Bâtiment et Travaux Publics

4^{ème} trimestre 2017

L'activité de la construction confirme, en cette fin d'année, les tendances observées les mois précédents : hausse générale des volumes traités, en bâtiment comme en travaux publics. Dans le détail du bâtiment, le gros œuvre comme le second continuent de progresser, quel que soit leur compartiment. Les devis sont cependant tendus. Les perspectives d'activité, en lien avec les autorisations et les mises en chantier ainsi que les transactions dans l'ancien, sont très favorables.

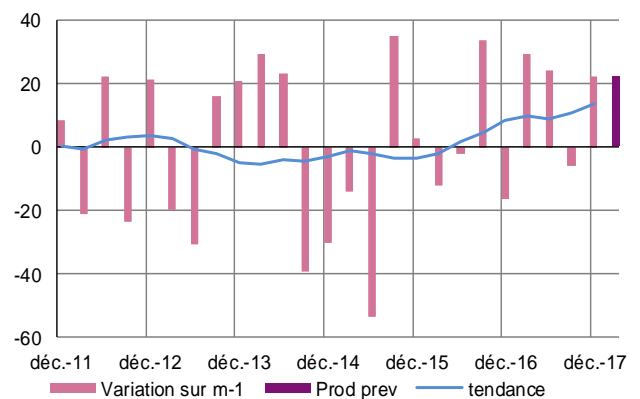
Bâtiment

Évolution de l'activité et prévisions
(en solde d'opinions CVS)



Travaux publics

Évolution de l'activité et prévisions
(en solde d'opinions CVS)



Bâtiment

Gros œuvre

L'activité dans la construction de maisons individuelles se stabilise en fin d'année, après des mois soutenus. Les carnets de commandes sont toujours très étoffés, en lien avec les autorisations de logement en hausse constante. Les perspectives sont très favorables.

Second œuvre

Dans le marché du neuf comme de l'ancien, l'ensemble des composantes du second-œuvre bénéficie de courants d'affaires favorables. Les travaux d'installation électriques, thermiques ou de peintures-vitreries profitent du dynamisme observé de la demande. Les travaux de revêtements de sols et murs sont plus mesurés. Les carnets sont dans l'ensemble bien étoffés. Les prévisions sont favorables.

Travaux publics

L'activité dans les Travaux publics accélère en fin de trimestre, notamment dans le terrassement. Elle est un peu plus nuancée dans les réseaux. Les carnets de commandes se sont nettement remplis pendant la période, sans pour autant que les prix soient revus à la hausse, ni que les effectifs progressent. Les perspectives sont favorables.

Contactez nous

Banque de France
Succursale de Nantes
CS 20725
44007 Nantes Cedex 1

Téléphone :
02 40 12 53 53

Renseignements d'ordre général :
Courriel : 0589-EMC-UT@banque-france.fr

Les rédacteurs en chef :
Nathalie KRECKELBERGH
Frédéric BOISSIER

Le directeur de la publication :
Roger MARTINEAU
Directeur Régional