

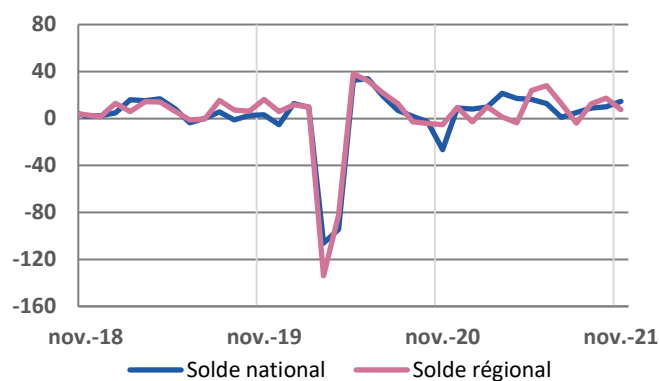
La production industrielle et l'activité des services marchands poursuivent leur progression. Le secteur du bâtiment apparaît moins dynamique ce mois-ci. En décembre, cette situation évoluerait peu.

Jugement des dirigeants sur l'évolution de l'activité de leurs entreprises

Solde d'opinion sur l'évolution de l'activité dans l'industrie (CVS)



Solde d'opinion sur l'évolution de l'activité dans les services (CVS)



L'évolution de l'industrie régionale est similaire à la situation nationale.

Dans les services marchands, l'activité est légèrement plus dynamique en France que dans la région.

L'enquête de conjoncture de la Banque de France a été menée auprès de 8500 entreprises ou établissements entre le 26 novembre et le 3 décembre, soit après l'émergence d'une cinquième vague pandémique en France et l'apparition de premiers cas du variant Omicron en Europe. En novembre, selon les entreprises interrogées, l'activité s'est accrue dans l'industrie et les services marchands couverts par l'enquête, et dans une moindre mesure dans le bâtiment. Au sein de l'industrie, la production est en hausse dans la plupart des secteurs.

Au sein des services, l'amélioration est sensible dans le travail temporaire, l'hébergement-restauration et la location d'automobiles et de matériel.

Les difficultés de recrutement augmentent légèrement en novembre, après leur repli d'octobre, et concernent environ la moitié des entreprises (51%, après 49% en octobre et 54% en septembre). Les difficultés d'approvisionnement restent élevées dans l'industrie (57% des entreprises, après 56% en octobre) comme dans le bâtiment (56% des entreprises, après 58% en octobre). Ces difficultés continuent d'exercer une pression à la hausse sur les prix de production dans ces deux secteurs. Pour autant, leur impact sur l'activité continue de se faire sentir avant tout dans le secteur de l'automobile.

Pour le mois de décembre, en dépit du contexte sanitaire, les entreprises interrogées anticipent que l'activité poursuivrait sa progression dans l'industrie et les services et serait quasi stable dans le bâtiment. Après avoir retrouvé son niveau d'avant-crise durant le troisième trimestre, nous estimons que le PIB dépasserait ce dernier de ½ point de pourcentage en novembre et de ¾ de point de pourcentage en décembre. La hausse du PIB serait un peu inférieure à + ¾ % au quatrième trimestre 2021 par rapport au trimestre précédent.



9,1 %

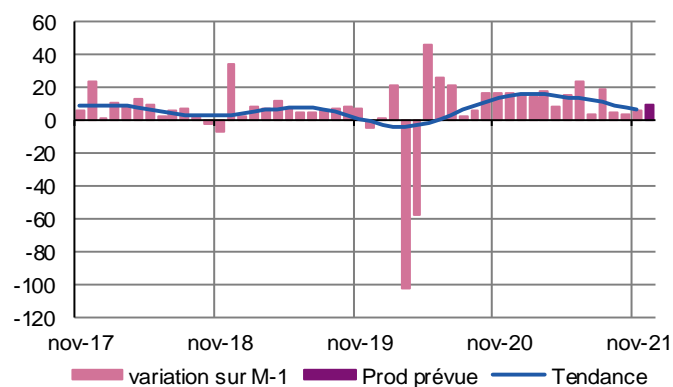
Poids des effectifs de l'industrie par rapport à la totalité des effectifs
(source : effectifs salariés ACOSS-URSSAF 2019)

Industrie

L'activité industrielle continue d'évoluer favorablement mais les problématiques liées aux matières premières et aux difficultés de recrutement persistent. En décembre, la situation devrait être similaire.

Production passée et prévisions

(en solde d'opinions CVS)



Dans son ensemble, la production industrielle progresse de nouveau en novembre.

Certains secteurs de l'agro-alimentaire, de la fabrication de matériel de transport ou du travail du bois connaissent toutefois un léger fléchissement.

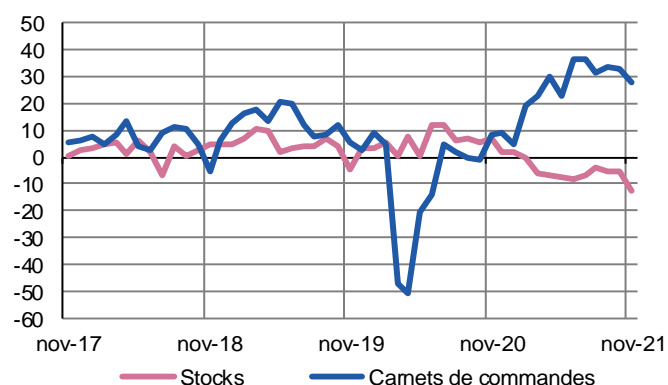
La hausse du coût des matières premières perdure avec une répercussion toujours partielle sur les prix des produits finis.

Les effectifs n'enregistrent pas d'évolution.

À court terme, la production resterait sur le même trend.

Situation des carnets et des stocks de produits finis

(en solde d'opinions CVS)



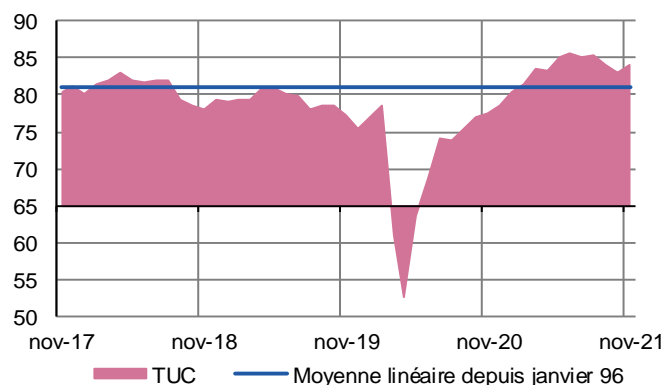
La demande adressée à l'économie régionale s'est renforcée tant dans sa composante nationale qu'internationale.

Les carnets de commandes demeurent à un niveau historiquement haut.

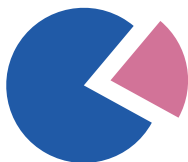
La situation des stocks atteint son niveau le plus bas sur la période sous revue.

Utilisation des capacités de production CVS

(en pourcentage)



Toujours au-dessus de sa moyenne de longue période, le taux d'utilisation des capacités de production demeure soutenu (84%).



21,9 %

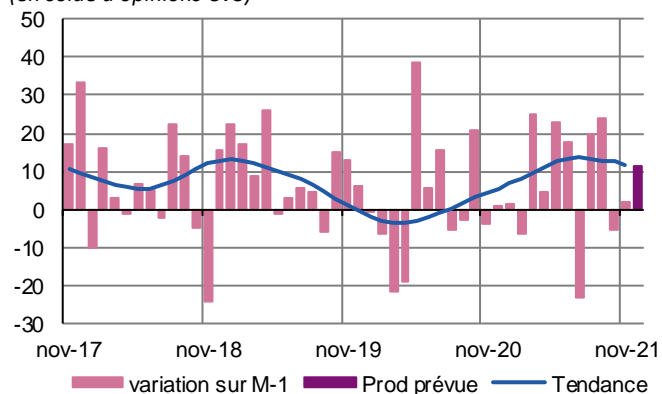
Poids des effectifs du sous-secteur dans la totalité de l'industrie
(source : effectifs salariés ACOSS-URSSAF 2019)

Fabrication de denrées alimentaires et de boissons

Le rythme des fabrications n'a pas évolué d'un mois sur l'autre.
Les prévisions font état d'une augmentation de l'activité à brève échéance.

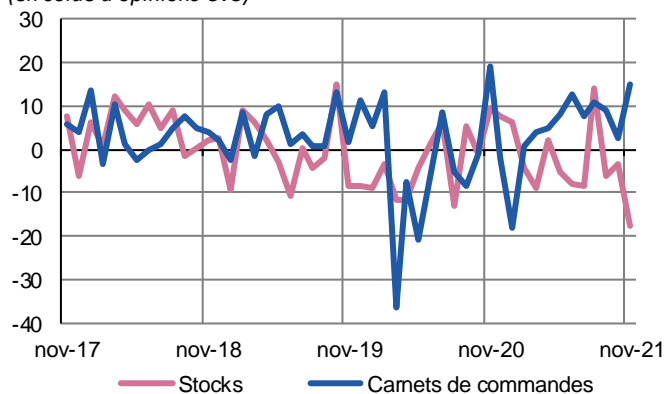
Production passée et prévisions

(en solde d'opinions CVS)



Situation des carnets et des stocks de produits finis

(en solde d'opinions CVS)



La demande a été fortement contrastée dans les différents secteurs et au global, les volumes de production sont apparus stables.

Hormis le net repli observé dans la filière des fruits et légumes et dans une moindre mesure dans celle du travail des grains, une hausse plus ou moins significative est intervenue dans les compartiments de la viande, des boissons, des produits de boulangerie-pâtisserie, pâtes et des autres produits alimentaires.

Les effectifs se sont contractés.

Les prix ont enregistré une nouvelle hausse nettement plus significative à l'achat qu'à la vente.

En baisse, les stocks sont jugés majoritairement insuffisants.

La tendance est à l'amélioration pour les prochaines semaines.



13,3 %

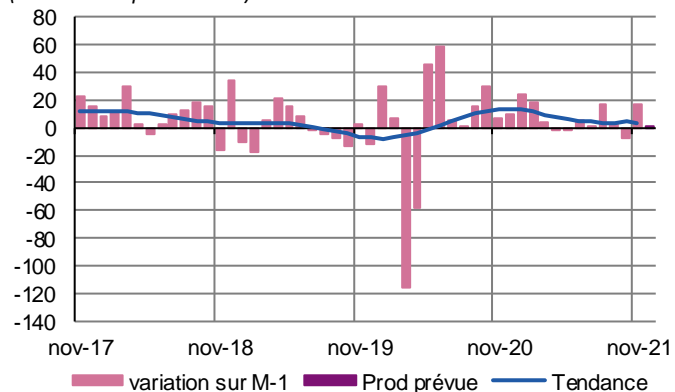
Poids des effectifs du sous-secteur dans la totalité de l'industrie
(source : effectifs salariés ACOSS-URSSAF 2019)

Équipements électriques, électroniques, informatiques et autres machines

Comme attendu, la production a évolué favorablement.
Les prévisions font état d'une stabilisation de l'activité le mois prochain.

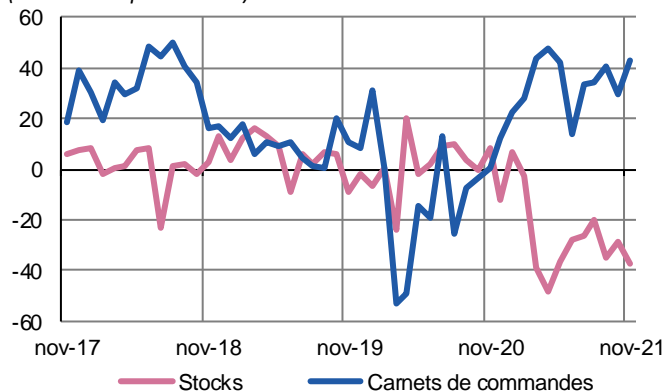
Production passée et prévisions

(en solde d'opinions CVS)



Situation des carnets et des stocks de produits finis

(en solde d'opinions CVS)



Les fabrications ont globalement progressé.

La situation de l'emploi a peu évolué.

Le niveau de certains stocks s'est à nouveau dégradé.

La tendance haussière des prix d'achat a perduré avec un impact désormais plus significatif sur les tarifs de vente.

Aucune évolution significative n'interviendrait dans les prochaines semaines.



13,7 %

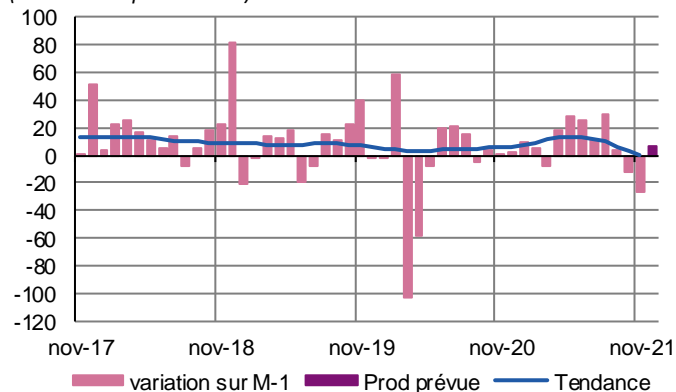
Poids des effectifs du sous-secteur dans la totalité de l'industrie
(source : effectifs salariés ACOSS-URSSAF 2019)

Matériels de transport

La production s'est inscrite à nouveau en repli.
Les prévisions tablent sur une quasi-stabilité de l'activité pour les prochaines semaines.

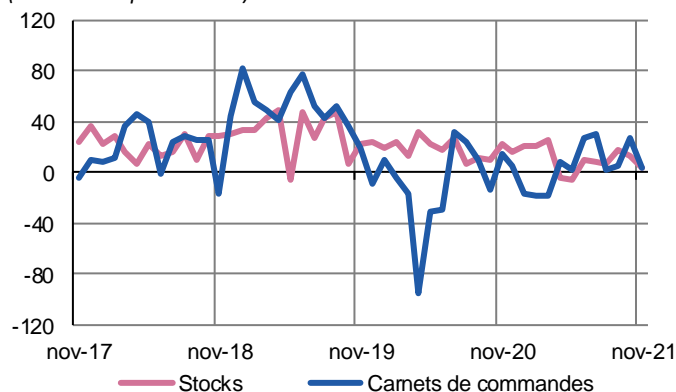
Production passée et prévisions

(en solde d'opinions CVS)



Situation des carnets et des stocks de produits finis

(en solde d'opinions CVS)



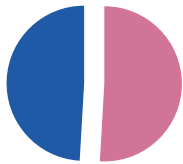
Sous l'effet d'un ralentissement de la demande domestique, les fabrications ont fléchi.

Les effectifs sont inchangés.

Les prix d'achat sont restés orientés à la hausse avec une faible répercussion sur les tarifs de vente.

Les stocks sont jugés peu élevés.

L'activité évoluerait peu en décembre.



51,1 %

Poids des effectifs du sous-secteur dans la totalité de l'industrie
(source : effectifs salariés ACOSS-URSSAF 2019)

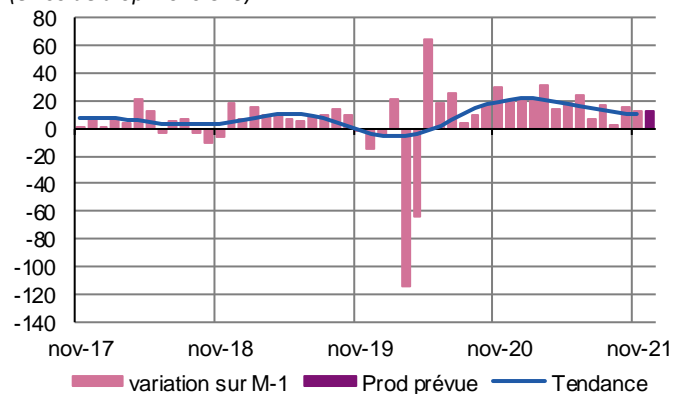
Autres produits industriels

Textiles, habillement, cuir et chaussure – Industrie chimique – Produits en caoutchouc, plastique et autres produits non métalliques – Métallurgie et produits métalliques – Bois, papier, imprimerie

En ligne avec les attentes, la production est restée globalement bien orientée. Les carnets de commandes continuent de s'étoffer dans la majorité des secteurs. La hausse des prix d'achat s'est poursuivie avec une répercussion partielle sur les tarifs de vente. Les prévisions demeurent optimistes pour le mois prochain.

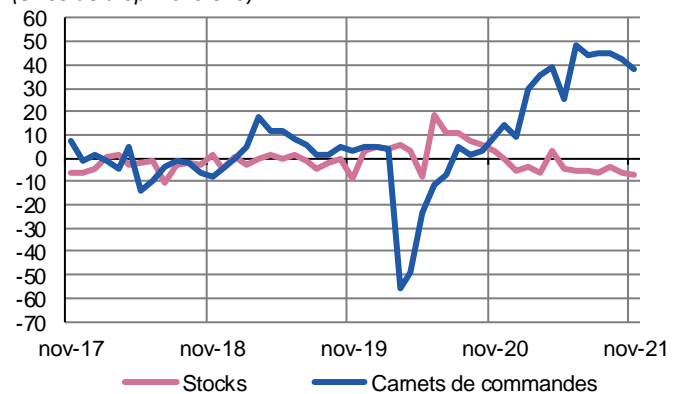
Production passée et prévisions

(en solde d'opinions CVS)



Situation des carnets et des stocks de produits finis

(en solde d'opinions CVS)



Travail du bois, industrie du papier et imprimerie

Sous l'effet d'un repli de la demande intérieure, le rythme des fabrications s'est réduit. Les effectifs ont été revus en légère baisse. Les stocks demeurent très bas. Les prévisions font état d'une progression mesurée de l'activité à brève échéance.

Industrie chimique

Les volumes de production ont faiblement progressé dans l'ensemble. Les effectifs se sont maintenus. Les stocks avoisinent leur seuil d'équilibre. Les perspectives d'activité sont optimistes pour les prochaines semaines.

Produits en caoutchouc, plastique et autres

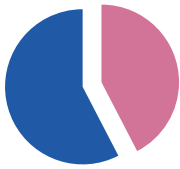
Les fabrications ont globalement stagné. Quelques recrutements sont intervenus. Les stocks sont jugés en deçà de la normale. Aucune évolution significative n'est attendue prochainement.

Métallurgie et fabrication de produits métalliques

La reprise de la demande notamment dans sa composante intérieure a induit une accélération des rythmes de production. Les effectifs ont peu évolué. Les stocks apparaissent inférieurs au seuil requis. Les professionnels anticipent une progression limitée de l'activité en décembre.

Autres industries manufacturières, réparation et installation de machines

La demande est restée active et la production s'est inscrite à nouveau en hausse. Les effectifs ont été renforcés. Les stocks sont jugés équilibrés. L'activité évoluerait favorablement dans les prochaines semaines.



43,3 %

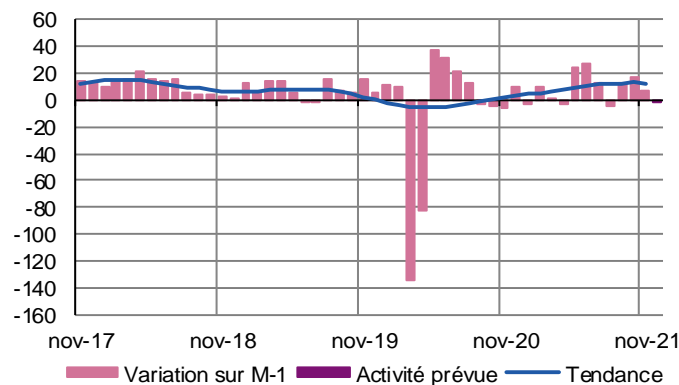
Poids des effectifs des services marchands par rapport à la totalité des effectifs
(source : effectifs salariés ACOSS-URSSAF 2019)

Services marchands

Le niveau des facturations dans les services marchands maintient sa progression.
À court terme, la situation devrait se stabiliser.

Évolution globale

Activité passée et prévisions
(en solde d'opinions CVS)



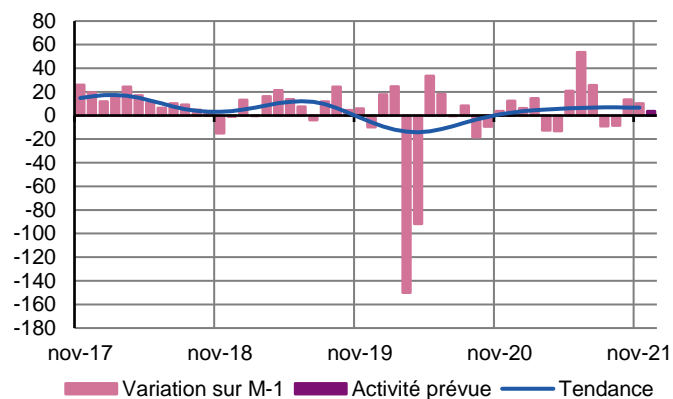
Hormis le secteur information et communication qui accuse un recul sensible, l'activité des autres services marchands a favorablement évolué.

Les prix sont demeurés inchangés et le niveau des effectifs s'est légèrement apprécié.

Les professionnels n'anticipent pas d'évolution pour le mois prochain.

Réparation automobile, Transports, Hébergement et restauration

Activité passée et prévisions
(en solde d'opinions CVS)



Réparation automobile

L'activité s'est nettement renforcée ce mois-ci.

Les prix ont enregistré une hausse modérée.

Les effectifs ont peu fluctué.

Les courants d'affaires devraient se stabiliser à brève échéance.

Transports et entreposage

Le volume des transactions s'est apprécié en novembre.

Sous l'effet de la hausse des tarifs des carburants, les prix se sont accrus.

En dépit des difficultés de recrutement, le niveau des effectifs a très légèrement progressé.

Les dirigeants tablent sur une faible évolution en décembre.

Hébergement

Le dynamisme des vacances de Toussaint s'est poursuivi début novembre favorisant une légère progression du taux d'occupation.

Les prix ont faiblement augmenté.

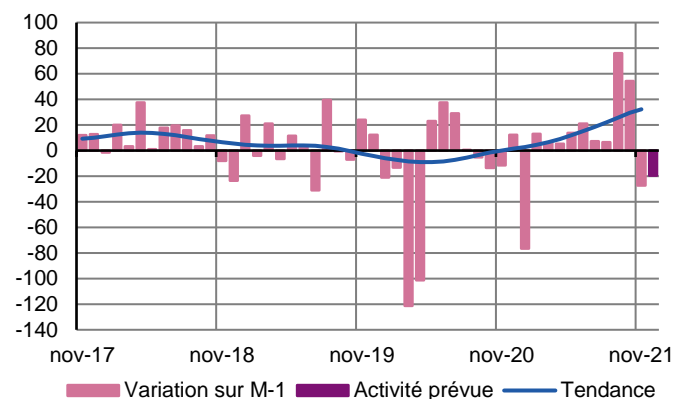
Quelques recrutements ont été opérés.

La fréquentation hôtelière devrait peu varier le mois prochain.

Information et communication

Activité passée et prévisions

(en solde d'opinions CVS)



Ce secteur inclut les filières de l'édition et des activités informatiques.

L'évolution de la situation sanitaire a pénalisé le secteur qui enregistre un net ralentissement.

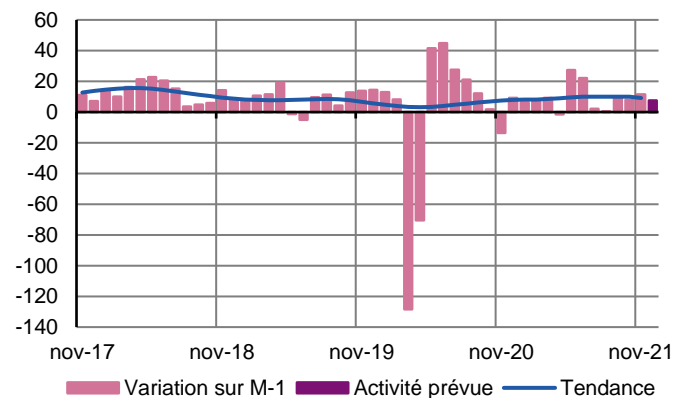
Les prix et les effectifs sont demeurés stables.

L'activité devrait à nouveau se réduire dans les prochaines semaines.

Activités spécialisées, scientifiques et techniques, services administratifs et de soutien

Activité passée et prévisions

(en solde d'opinions CVS)



Outre les filières commentées ci-dessous, ce secteur inclut la filière « publicité et études de marché »

Comme attendu, ces secteurs ont progressé modérément. Ce mouvement devrait se maintenir à court terme.

Activités juridiques, Comptables, Gestion, Architecture, Ingénierie, Analyse technique

Une amélioration du volume des courants d'affaires a été observée sur la période.

Les variations des prix ont été peu significatives.

Si les effectifs ont sensiblement progressé dans la filière des activités comptables et de conseil, ils sont demeurés relativement stables dans le domaine de l'ingénierie.

Les chefs d'entreprises prévoient une progression plus mesurée pour le mois de décembre.

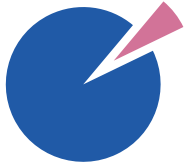
Activités de services administratifs et de soutien

Ce secteur inclut la location automobile, le travail temporaire et le nettoyage.

L'activité du secteur du soutien aux entreprises s'est maintenue, en parallèle celle des filières de la location et de l'intérim affiche une amélioration sensible.

Globalement, les prix et les effectifs ont peu fluctué.

Cette tendance favorable devrait se poursuivre dans les semaines à venir.



6,5 %

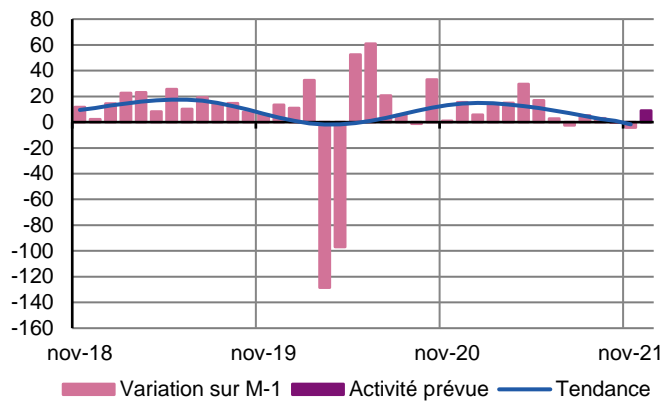
Poids des effectifs du bâtiment
par rapport à la totalité des effectifs
(source : effectifs salariés ACOSS-URSSAF 2019)

Bâtiment

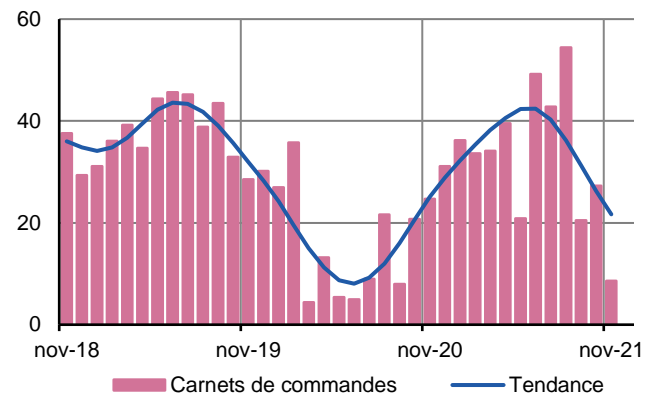
Le secteur du bâtiment affiche une stabilité.
À court terme la tendance serait favorable.

Évolution globale

Activité passée et prévisions
(en solde d'opinions CVS)



Carnets de commandes
(en solde d'opinions CVS)



L'activité globale est apparue peu dynamique.

L'augmentation continue du coût des matières premières a induit une nouvelle hausse des prix des devis.

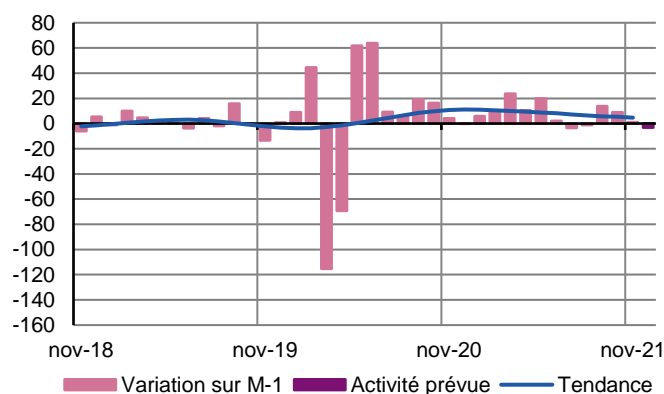
Le niveau des carnets de commandes, en diminution, demeure encore correct.

Les effectifs ont peu évolué dans l'ensemble et les difficultés de recrutement persistent.

Une légère amélioration de la situation est escomptée pour les semaines à venir.

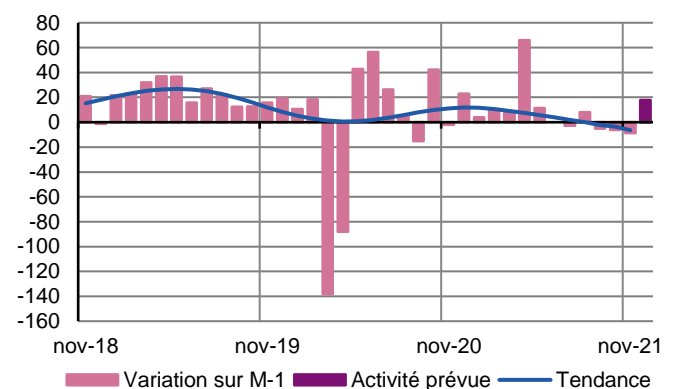
Gros Œuvre

Activité passée et prévisions
(en solde d'opinions CVS)



Second Œuvre

Activité passée et prévisions
(en solde d'opinions CVS)



L'activité s'est montrée éte.

Les prix des devis demeurent en hausse.

Les effectifs se sont maintenus.

Les carnets de commandes restent à un niveau satisfaisant.

Aucune évolution significative n'est attendue à brève échéance.

L'activité s'est à nouveau légèrement réduite.

Les prix n'ont pas évolué.

En dépit des besoins, le niveau des effectifs poursuit son érosion.

Les carnets de commandes apparaissent peu étoffés.

Les entrepreneurs anticipent un regain d'activité pour la fin d'année.

Travaux Publics

Enquête trimestrielle – 3^{ème} trimestre 2021

Au cours du 3^{ème} trimestre 2021, l'activité enregistrée dans les travaux publics est en repli. Une progression est attendue à court terme.

Une baisse de l'activité est intervenue au cours de la période écoulée.

Le volume des appels d'offres publics est jugé globalement insuffisant.

Dans ce contexte, les carnets de commandes déjà fragilisés par une rupture de la demande lors du premier confinement de 2020, peinent à retrouver un niveau satisfaisant.

La situation des effectifs est stable.

Au 4^{ème} trimestre, l'activité évoluerait plus favorablement et quelques recrutements devraient être opérés.

Contactez-nous

Banque de France
Région Provence-Alpes-Côte d'Azur
Succursale de Marseille
Place Estrangin Pastré
CS 90003
13254 Marseille Cedex 6

☎ : 04 91 04 10 10 - ✉ : 0512-EMC-ut@banque-france.fr

Rédacteur en chef : Eric SELLA
Directeur de la publication : Jean-Christophe EHRHARDT, Directeur Régional