

En juin, pénalisée par des incidents techniques, la production industrielle augmente faiblement, alors que les transactions dans les services marchands sont en hausse plus marquée. Par ailleurs, l'activité dans le bâtiment demeure particulièrement bien orientée. À court terme, dans ces trois composantes de l'économie régionale, les prévisions apparaissent favorables.

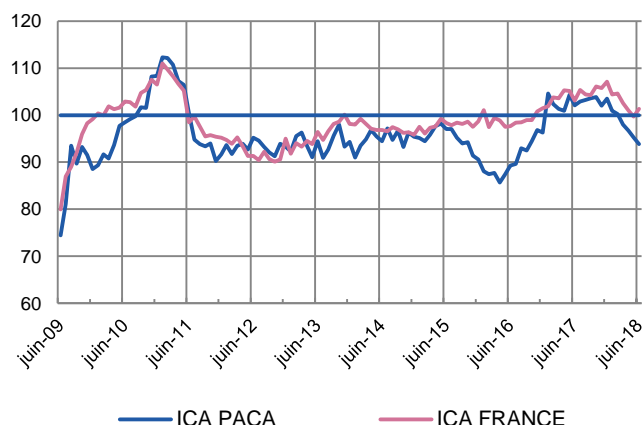
Enquêtes mensuelles

N. B. : À partir de ce numéro, le traitement de la saisonnalité a été perfectionné. Il est désormais conforme aux meilleures pratiques internationales. Cela limite la volatilité des séries corrigées et les révisions des derniers points de ces mêmes séries.

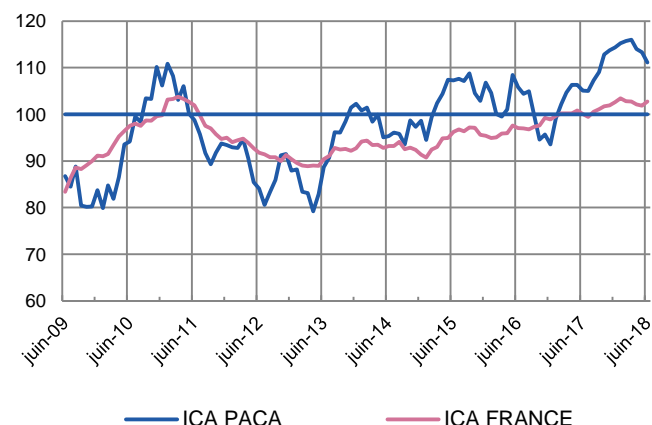
Indicateurs du Climat des Affaires

Un indicateur du climat des affaires permet une lecture rapide et simplifiée de la situation conjoncturelle. Il résume par une variable synthétique l'évolution des soldes d'opinion qui présentent des évolutions similaires dans le temps. En hausse, il traduit une amélioration du climat conjoncturel ; en baisse, sa dégradation ; 100 = moyenne de longue période.

Industrie



Services marchands



L'indicateur du climat des affaires dans l'industrie (ICAS) en Provence-Alpes-Côte d'Azur est en baisse de 1 point à 94. Au niveau national il progresse de 1 point à 101.

Alors que quelques tensions sur les prix sont observées, l'indicateur du climat des affaires dans les services (ICAS) s'érode de 2 points à 111 en Provence-Alpes-Côte d'Azur. Au niveau national il progresse de 1 point à 103.

Enquête trimestrielle

Bâtiment et Travaux Publics

La production demeure favorablement orientée dans le compartiment du bâtiment. En revanche, suite à de nombreuses intempéries, l'activité dans les travaux publics marque le pas.

L'emploi progresse dans le bâtiment alors qu'il se stabilise dans les travaux publics.

Les prix des devis n'enregistrent plus d'évolution.

Pour les mois à venir, les professionnels anticipent une hausse soutenue d'activité dans les deux composantes à la faveur d'un carnet de commandes particulièrement garni.

Dernières enquêtes et statistiques nationales de la Banque de France

Enquête mensuelle de conjoncture [Cliquer ici](#)

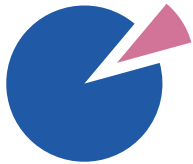
Conjoncture commerce de détail [Cliquer ici](#)

Investissements, marges et situation de trésorerie dans l'industrie, le commerce de gros et les travaux publics [Cliquer ici](#)

Défaillances d'entreprises [Cliquer ici](#)

Accès des entreprises au crédit [Cliquer ici](#)

Crédits par taille d'entreprises [Cliquer ici](#)



9,3 %

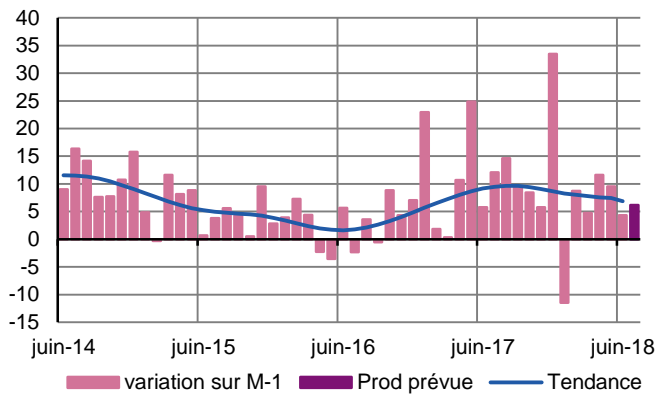
Poids des effectifs de l'industrie par rapport à la totalité des effectifs
(source : effectifs salariés ACOSS-URSSAF 2016)

Industrie

La production industrielle progresse modérément.
À court terme, l'activité devrait croître légèrement.

Production passée et prévisions

(en solde d'opinions CVS)



En juin, l'activité industrielle évolue faiblement en Provence-Alpes-Côte d'Azur.

Alors que de nombreux incidents techniques ou décalage de production dans le secteur des produits chimiques et l'industrie agroalimentaire ont pénalisé l'activité qui est en baisse, la stabilité prévaut dans les autres composantes de l'économie régionale.

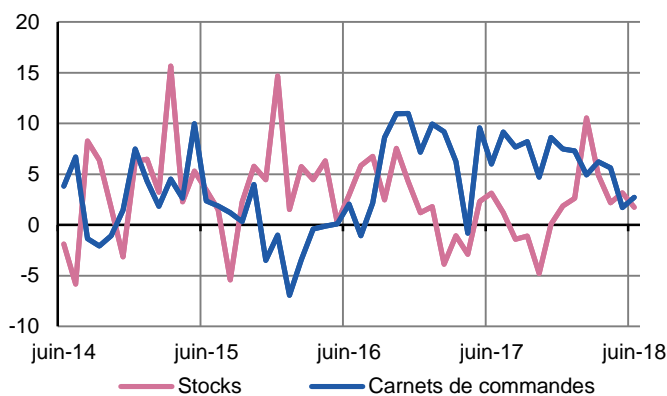
Une hausse des prix des matières premières est à nouveau observée dans les filières de la pétrochimie et de la métallurgie, avec une répercussion partielle sur les prix de vente.

Les effectifs sont globalement stables.

À court terme, l'activité industrielle devrait évoluer dans d'étroites limites.

Situation des carnets et des stocks de produits finis

(en solde d'opinions CVS)



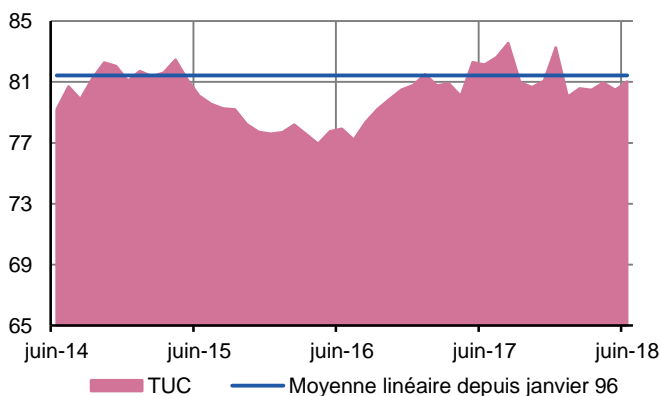
La demande adressée à l'économie régionale demeure bien orientée dans sa composante internationale alors qu'au niveau national un repli est observé.

Au final le carnet de commandes est en légère amélioration.

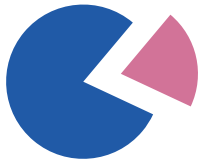
Les stocks se stabilisent et sont adaptés à l'activité.

Utilisation des capacités de production CVS

(en pourcentage)



Le taux d'utilisation des capacités de production est en hausse de 1 point à 81 %, soit un niveau qui tangente la moyenne de longue période (82 %).



21,3 %

Poids des effectifs du sous-secteur dans la totalité de l'industrie
(source : effectifs salariés ACOSS-URSSAF 2016)

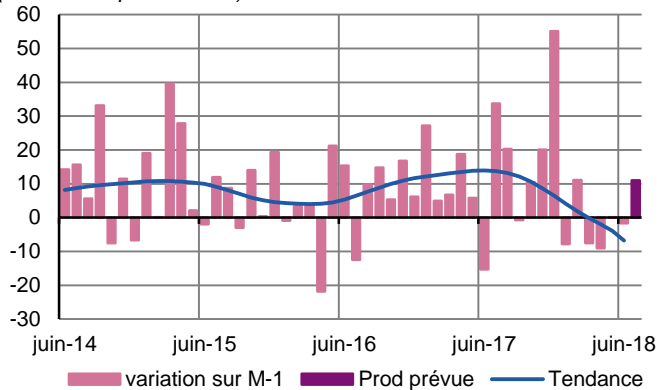
Fabrication de denrées alimentaires et de boissons

L'activité a peu varié.

La sollicitation des capacités productives serait plus soutenue durant les prochaines semaines.

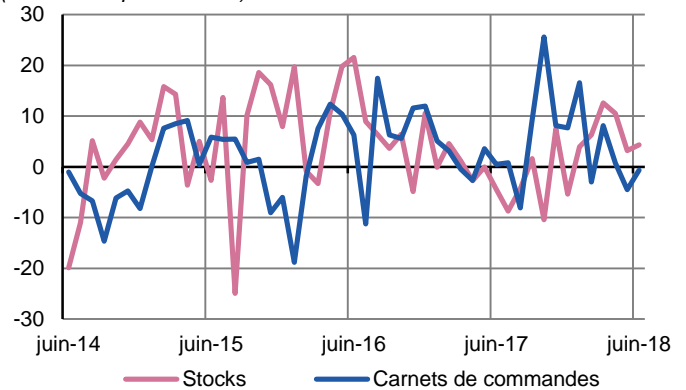
Production passée et prévisions

(en solde d'opinions CVS)



Situation des carnets et des stocks de produits finis

(en solde d'opinions CVS)



La demande et la production ont enregistré une quasi-stabilité d'ensemble. Si l'activité s'est inscrite en hausse dans les secteurs de la viande et dans celui des fruits et légumes, elle a accusé un repli plus ou moins marqué dans les autres compartiments de la filière, par ailleurs impactés par quelques incidents techniques : boulangerie-pâtisserie, boissons et autres produits alimentaires.

Hormis quelques hausses de prix d'achat constatées dans le secteur des fruits et légumes et dans les autres produits alimentaires, les variations tarifaires ont été peu significatives dans l'ensemble.

La situation de l'emploi est apparue stable dans la plupart des cas.

Les stocks sont majoritairement jugés adaptés.

Une accélération du rythme des fabrications est attendue à court terme.



13,1 %

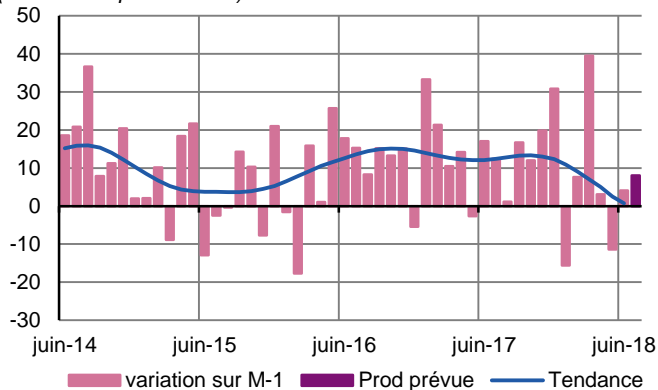
Poids des effectifs du sous-secteur dans la totalité de l'industrie
(source : effectifs salariés ACOSS-URSSAF 2016)

Équipements électriques, électroniques, informatiques et autres machines

Les fabrications ont enregistré peu de progrès.
Une hausse mesurée de la production est attendue à court terme.

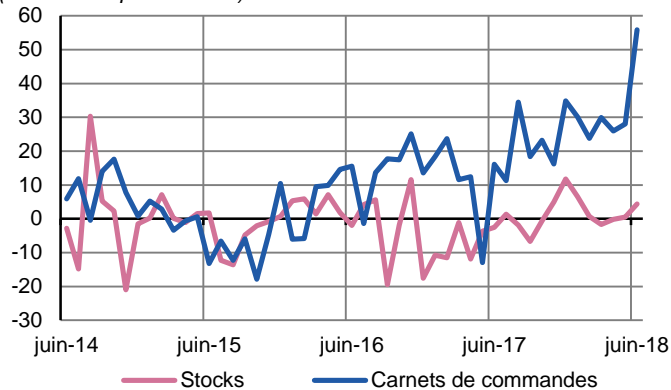
Production passée et prévisions

(en solde d'opinions CVS)



Situation des carnets et des stocks de produits finis

(en solde d'opinions CVS)



La demande est apparue correctement animée dans sa composante internationale, tant dans la fabrication des machines et des équipements électriques, que dans la fabrication de matériels électroniques. En revanche, elle s'est montrée plus hésitante dans sa composante domestique. Dans ce contexte, la production globale n'a que légèrement augmenté.

Les prix et les effectifs n'ont quasiment pas varié.

Les stocks sont jugés adaptés dans l'ensemble.

Les prévisions tablent sur une légère progression de l'activité à brève échéance.



13,8 %

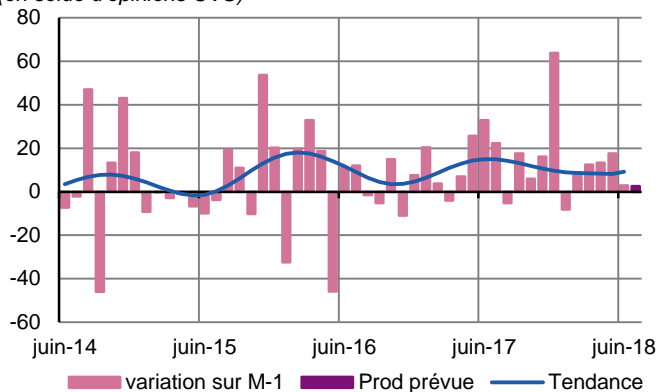
Poids des effectifs du sous-secteur dans la totalité de l'industrie
(source : effectifs salariés ACOSS-URSSAF 2016)

Matériels de transport

Dans un contexte de demande plutôt atone, la production s'est stabilisée. Cette tendance devrait se maintenir à court terme.

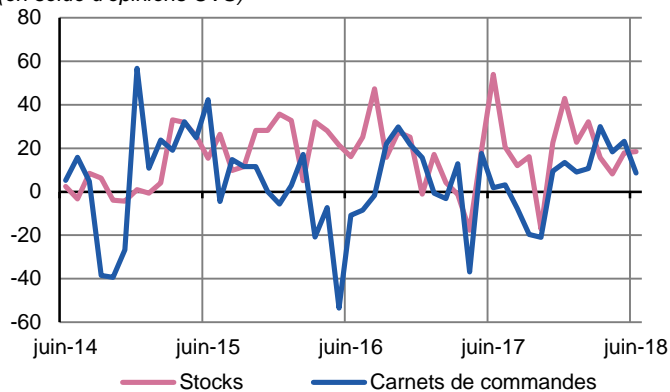
Production passée et prévisions

(en solde d'opinions CVS)



Situation des carnets et des stocks de produits finis

(en solde d'opinions CVS)

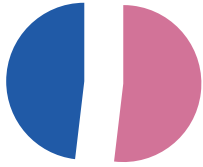


La demande globale s'est montrée peu animée sur le marché national et les rythmes de fabrications ont faiblement varié.

La stabilité des prix et des effectifs -hors plans de rationalisation en cours- a prévalu.

Les stocks apparaissent supérieurs à la normale.

Aucun changement significatif n'est attendu en termes de production au cours des prochaines semaines.



51,7 %

Poids des effectifs du sous-secteur
dans la totalité de l'industrie
(source : effectifs salariés ACOSS-URSSAF 2016)

Autres produits industriels

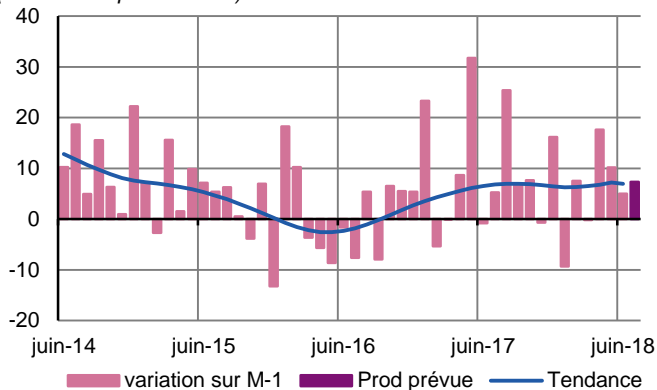
Textiles, habillement, cuir et chaussure – Industrie chimique – Produits en caoutchouc, plastique et autres produits non métalliques – Métallurgie et produits métalliques – Bois, papier, imprimerie

La demande est apparue inégale et, en dépit d'incidents techniques, la production a enregistré une légère hausse.

Une augmentation du rythme des fabrications interviendrait de nouveau au cours des prochaines semaines.

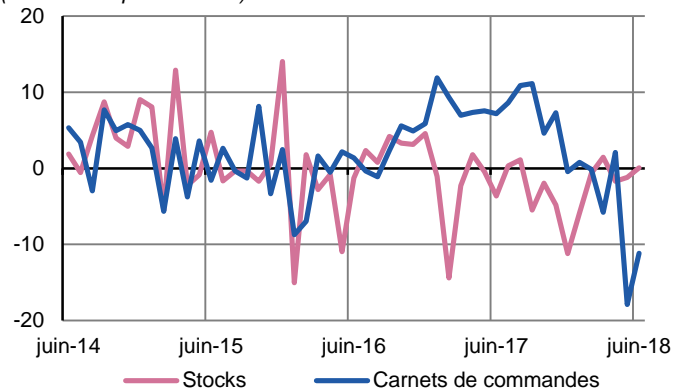
Production passée et prévisions

(en solde d'opinions CVS)



Situation des carnets et des stocks de produits finis

(en solde d'opinions CVS)



Travail du bois, industrie du papier et imprimerie

La demande et la production ont baissé.
Les prix ont peu varié.
Les effectifs ont enregistré un tassement.
Les stocks apparaissent adaptés.
Une hausse des fabrications interviendrait à brève échéance.

Industrie chimique

La demande s'est repliée et de nombreux incidents techniques ont induit un recul de la production.
Certains prix d'achat ont subi des hausses, sans répercussion immédiate à la vente.
Les effectifs ont peu varié.
Les stocks apparaissent proches de la normale.
Une augmentation de la production est attendue à court terme.

Produits en caoutchouc, plastique et autres

La demande s'est montrée ferme, notamment sur le marché intérieur, et la production a augmenté.
Certains prix se sont inscrits en hausse, à l'achat comme à la vente.
La situation de l'emploi s'est améliorée.
Les stocks sont jugés élevés.
Les prévisions demeurent favorables pour les prochaines semaines.

Métallurgie et fabrication de produits métalliques

La demande s'est appréciée et le rythme des fabrications s'est accru.
Les prix des matières premières ont augmenté, induisant une hausse des tarifs de vente dans certains cas.
Les effectifs ont peu varié.
Les stocks sont jugés un peu lourds.
Une nouvelle hausse de l'activité interviendrait prochainement.

Industrie pharmaceutique

La demande et la production sont apparues étales.
La stabilité des prix et des effectifs a prévalu.
Les stocks avoisinent leur seuil d'équilibre.
Les prévisions tablent sur le quasi-maintien du rythme des fabrications durant les prochaines semaines.

Autres industries manufacturières, réparation et installation de machines

La demande s'est repliée, notamment dans sa composante étrangère, et la production, impactée par des arrêts anticipés pour maintenance, a peu varié.
Les prix et les effectifs sont restés stables.
Aucun changement n'est attendu en termes d'activité dans une perspective de court terme.



42,3 %

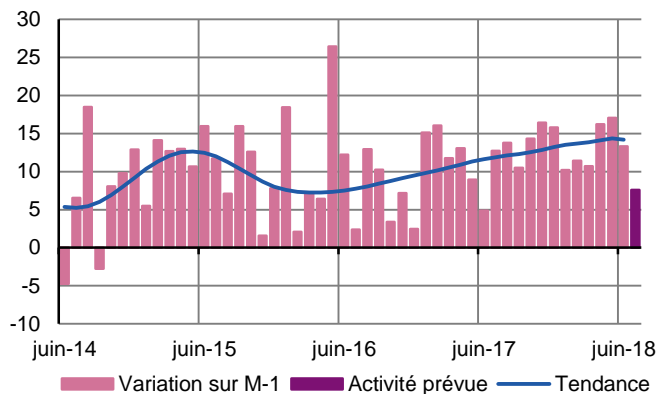
Poids des effectifs des services marchands par rapport à la totalité des effectifs
(source : effectifs salariés ACOSS-URSSAF 2016)

Services marchands

À la faveur d'une demande bien orientée, les transactions s'inscrivent en hausse.
À court terme, les professionnels anticipent la poursuite de cette tendance favorable.

Évolution globale

Activité passée et prévisions
(en solde d'opinions CVS)



En juin, le niveau des transactions évolue favorablement en Provence-Alpes-Côte d'Azur.

Alors que l'activité dans le secteur de l'hébergement se stabilise, dans les autres filières et notamment pour le transport, la communication, l'ingénierie, la publicité, l'intérim et le nettoyage industriel, une hausse est observée.

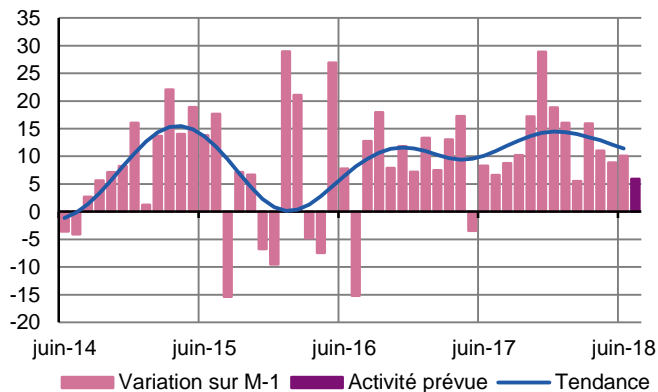
Quelques ajustements tarifaires sont à noter dans le transport, l'hébergement et le nettoyage industriel.

L'emploi n'enregistre pas d'évolution.

À court terme, l'activité devrait se renforcer à nouveau.

Transports, hébergement et restauration

Activité passée et prévisions
(en solde d'opinions CVS)



Réparation automobile

Comme attendu, le volume d'affaires a continué de progresser.

Les prix se sont stabilisés.

Les effectifs ont été renforcés.

À court terme, les prévisions demeurent favorables.

Transports et entreposage

Dans le prolongement des mois précédents, l'activité est restée bien orientée.

La répercussion partielle de la hausse des prix des carburants a entraîné de nouvelles revalorisations tarifaires.

Quelques recrutements ont été effectués.

Aucune évolution significative n'est attendue dans les prochaines semaines.

Hébergement

En dépit des perturbations qui se sont poursuivies dans les transports, la fréquentation hôtelière est apparue stable.

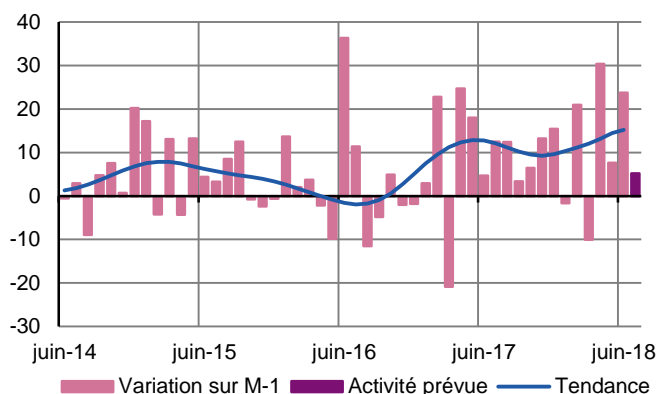
Le niveau des prix et des effectifs a légèrement augmenté.

L'amélioration des conditions climatiques laisse présager un rebond d'activité à brève échéance.

Information et communication

Activité passée et prévisions

(en solde d'opinions CVS)



À la faveur d'une demande soutenue dans les deux filières du secteur, les transactions ont enregistré une hausse.

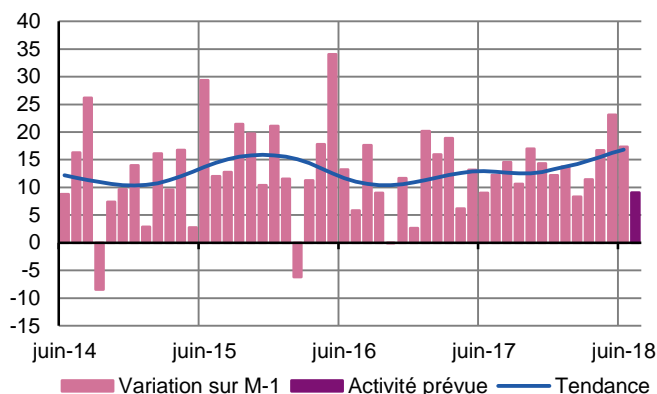
Les prix et les effectifs sont restés inchangés.

À court terme, les professionnels anticipent une nouvelle progression des courants d'affaires.

Activités spécialisées, scientifiques et techniques, services administratifs et soutien

Activité passée et prévisions

(en solde d'opinions CVS)



Outre les filières commentées ci-dessous, ce secteur inclut la filière « publicité et études de marché »

L'ensemble du secteur a évolué favorablement.

Les prix ont été révisés en légère hausse.

Les effectifs se sont maintenus.

Les prévisions restent optimistes pour les prochaines semaines.

Activités juridiques, Comptables, Gestion, Architecture, Ingénierie, Analyse technique

Dans le *conseil*, l'activité a enregistré une nouvelle augmentation.

Les prix et les effectifs ont peu varié.

Cette tendance favorable devrait se poursuivre à brève échéance.

Dans l'*ingénierie technique*, les courants d'affaires se sont inscrits à nouveau en hausse.

Les prix ont faiblement augmenté.

La situation de l'emploi s'est renforcée.

Les perspectives d'activité restent bien orientées à court terme.

Activités de services administratifs et de soutien

Ce secteur inclut la location automobile, le travail temporaire et le nettoyage.

Hormis dans la location automobile où les transactions sont apparues en retrait, les autres compartiments -*intérim*, *nettoyage industriel*- ont progressé.

Certains tarifs ont été revalorisés.

Les effectifs sont restés globalement stables.

Les prévisions demeurent favorables pour les prochaines semaines.

Bâtiment et Travaux Publics

Si l'activité du bâtiment a augmenté au cours du second trimestre, une pause a été observée dans le compartiment des travaux publics.
Les prévisions d'ensemble sont favorables pour les prochains mois.

Bâtiment

Gros œuvre

En ligne avec les attentes, l'activité du secteur s'est inscrite en hausse durant le second trimestre 2018. En dépit des nombreux jours fériés qui ont perturbé l'activité durant le mois de mai, les performances ont été satisfaisantes grâce à une demande publique en hausse et des marchés privés toujours dynamiques.

Les chantiers en cours permettent d'alimenter l'outil de production et les carnets de commandes confèrent une visibilité de plusieurs mois à la plupart des intervenants.

Les prix des devis varient de manière peu significative et demeurent contraints par les effets de la concurrence.

Le recours à l'intérim s'est accru et les effectifs en CDD ont été augmentés en vue de la période estivale. Pour autant, la situation de l'emploi évolue peu.

Les prévisions d'activité sont favorables pour les prochains mois.

Second œuvre

À l'instar des mois précédents, l'activité du second trimestre s'est montrée correctement orientée grâce à la concrétisation de nombreux projets publics et privés. Malgré les aléas météorologiques et de nombreux décalages de chantiers sur la fin de l'année, les donneurs d'ordres ont permis une alimentation satisfaisante de l'outil de production.

Les prix des devis évoluent peu et la vivacité de la concurrence ne se dément pas.

Globalement, les effectifs ont augmenté. Le recours à l'intérim est apparu important. Les profils techniques à haute valeur ajoutée sont âprement recherchés.

Les prévisions tablent sur la poursuite d'un bon niveau d'activité pour le prochain trimestre.

Travaux publics

Dans l'ensemble, l'activité du deuxième trimestre a enregistré un tassement. De fait, les nombreux ponts du mois de mai, conjugués à une météo perturbée, ont eu un impact significatif sur la production.

Les prix demeurent bas et toujours soumis aux effets d'une vive concurrence.

La stabilité des effectifs -intérimaires et permanents- a globalement prévalu.

De nouveaux projets, ainsi que la signature de nombreux chantiers, s'inscrivent dans un contexte de demande publique et privée favorablement orientée. De fait, les prévisions sont optimistes pour le deuxième semestre. Toutefois, dans de nombreux cas, la phase de concrétisation des nouvelles opérations ne débute qu'en fin d'année.

Contactez nous

**Banque de France
Succursale de Marseille**

Place Estrangin Pastré
CS 90003

13254 Marseille Cedex 6

Téléphone : **04 91 04 10 10**

Renseignements d'ordre général : **0512-EMC-ut@banque-france.fr**

Le rédacteur en chef :

Bernard BÉNITEZ

Le directeur de la publication :

Jeannine ROGHE
Directrice Régionale