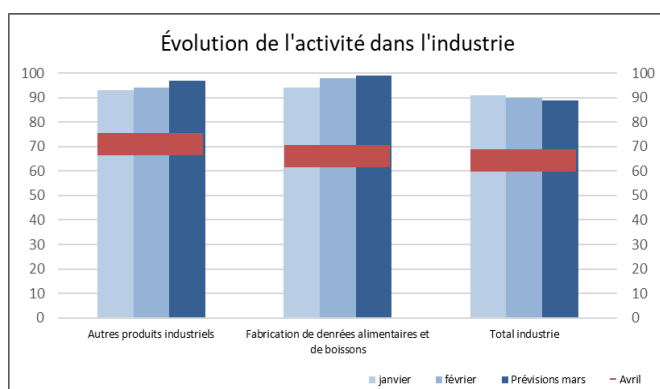


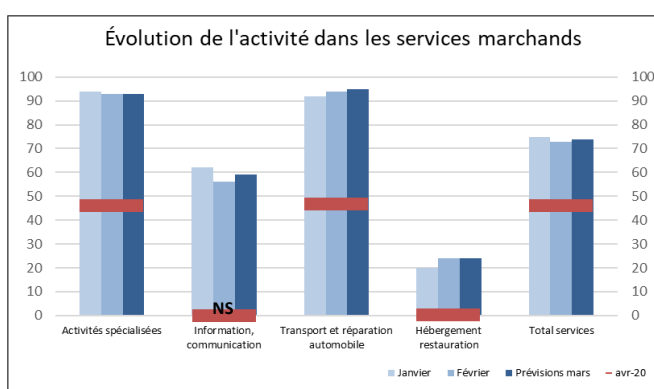
L'économie régionale est marquée par des volumes qui évoluent légèrement à la hausse dans l'industrie et les services marchands. Toutefois, les niveaux d'activité demeurent toujours inférieurs à ceux d'avant-crise. Pour le mois de mars, les perspectives sont prudentes pour ces deux composantes.

Évolution du jugement des dirigeants sur le niveau d'activité de leurs entreprises (en pourcentage du niveau jugé « normal »)

Industrie



Services marchands



En février, le niveau d'activité dans l'industrie est relativement stable. Il demeure inférieur de 10 points par rapport à un niveau normal.

En mars, cet indicateur ne progresserait pas.

Comme anticipé par les dirigeants, en février le niveau d'activité demeure en deçà de son seuil habituel.

Les projections pour mars tendent à la stabilité.

Le mois de février a été marqué par la poursuite du couvre feu, fixé à 18h, et par la mise en place à partir du 26 février de mesures complémentaires dans les Alpes Maritimes et dans l'agglomération de Dunkerque. Dans ce contexte, l'activité a légèrement progressé dans l'industrie, les services, en particulier les services aux entreprises, et dans le bâtiment, selon notre enquête mensuelle de conjoncture (EMC), menée entre le 24 février et le 3 mars auprès de 8 500 entreprises ou établissements. Au total, nous estimons à – 5 % la perte de PIB sur le mois de février par rapport au niveau d'avant crise.

Pour le mois de mars, les chefs d'entreprise tablent sur une légère progression de l'activité dans l'industrie et le bâtiment et une stabilité dans les services. La perte de PIB par rapport au niveau d'avant crise resterait proche de – 5 %. Sur l'ensemble du 1er trimestre, le PIB serait ainsi en légère croissance par rapport au trimestre précédent. Et l'acquis de croissance en moyenne annuelle à la fin du 1er trimestre serait proche de 4 %.



9,1 %

Poids des effectifs de l'industrie
par rapport à la totalité des effectifs
(source : effectifs salariés ACOSS-URSSAF 2019)

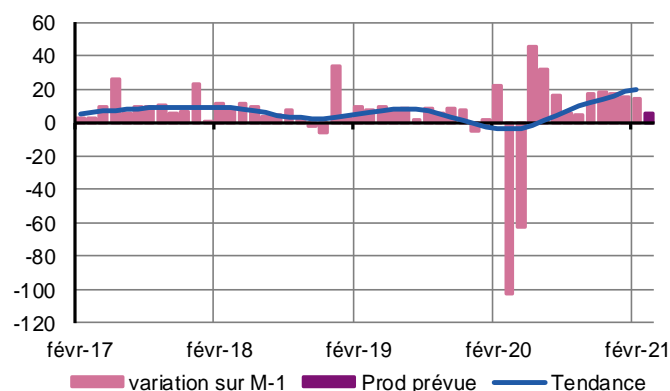
Industrie

L'industrie régionale poursuit son redressement dans un contexte de tension sur les prix des matières premières.

Une légère progression de l'activité est attendue en mars.

Production passée et prévisions

(en solde d'opinions CVS)



À l'instar du mois de janvier, la production industrielle continue sa progression en Provence-Alpes-Côte d'Azur.

Néanmoins, la fabrication de matériels de transport observe une stabilité de son activité tandis que l'industrie agro-alimentaire accuse un léger repli.

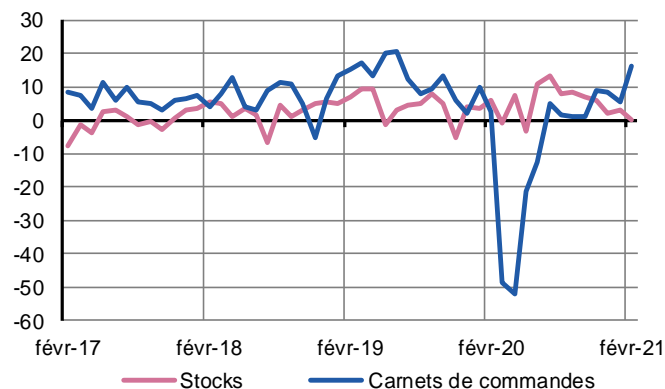
Les prix des matières premières demeurent en hausse, en raison notamment des évolutions liées au cours du pétrole et de celui des métaux. Quelques difficultés d'approvisionnement commencent à émerger.

L'emploi est stable.

Les perspectives du mois de mars évolueraient peu.

Situation des carnets et des stocks de produits finis

(en solde d'opinions CVS)



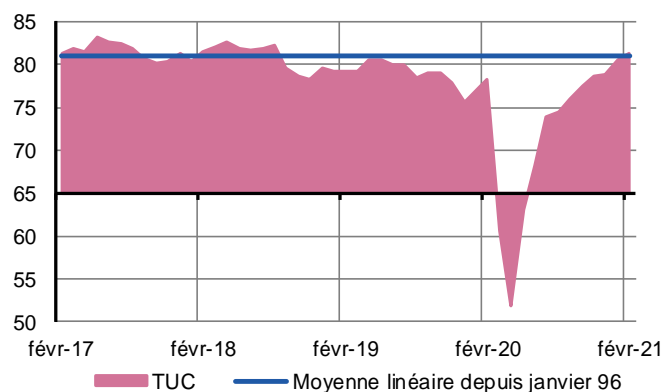
La demande est soutenue par le marché intérieur alors que celle émanant de l'étranger stagne.

L'orientation des carnets de commandes est favorable et se rapproche du niveau d'avant-crise.

La situation des stocks apparaît stable et reste maîtrisée.

Utilisation des capacités de production CVS

(en pourcentage)



Le taux d'utilisation des capacités de production se positionne sur sa moyenne de longue période.

Ainsi, l'industrie régionale poursuit son redressement.



21,9 %

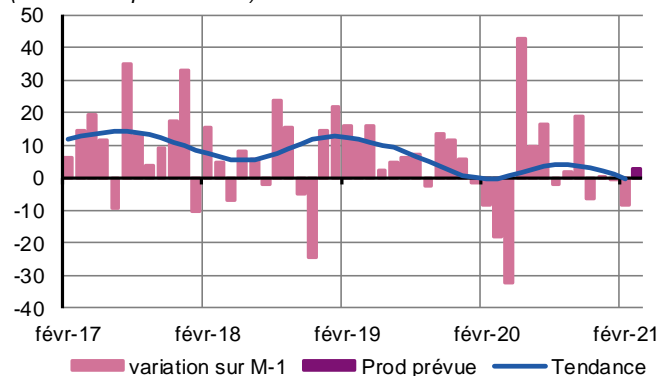
Poids des effectifs du sous-secteur dans la totalité de l'industrie
(source : effectifs salariés ACOSS-URSSAF 2019)

Fabrication de denrées alimentaires et de boissons

Les volumes de production se sont généralement réduits.
L'activité évoluerait peu dans les prochaines semaines.

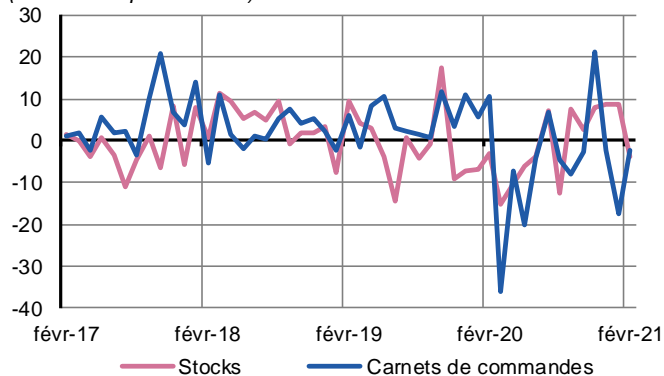
Production passée et prévisions

(en solde d'opinions CVS)



Situation des carnets et des stocks de produits finis

(en solde d'opinions CVS)



De fortes disparités ont été observées entre les différentes branches du secteur. Ainsi, une hausse est intervenue dans les filières des boissons, de la viande et du travail des grains. En revanche, un repli plus ou moins significatif a été enregistré dans les compartiments des fruits et légumes, des produits de boulangerie-pâtisserie, pâtes ainsi que dans les autres produits alimentaires. Au global, la production est apparue en retrait.

Les prix et les effectifs ont peu fluctué dans la plupart des cas.

Les stocks avoisinent leur seuil d'équilibre.

Les anticipations font état d'une stabilisation de l'activité à court terme.



13,3 %

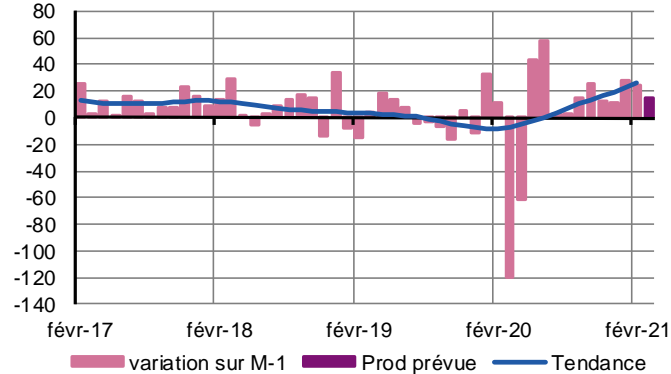
Poids des effectifs du sous-secteur dans la totalité de l'industrie
(source : effectifs salariés ACOSS-URSSAF 2019)

Équipements électriques, électroniques, informatiques et autres machines

La production est demeurée en hausse.
L'activité évoluerait favorablement dans les prochaines semaines.

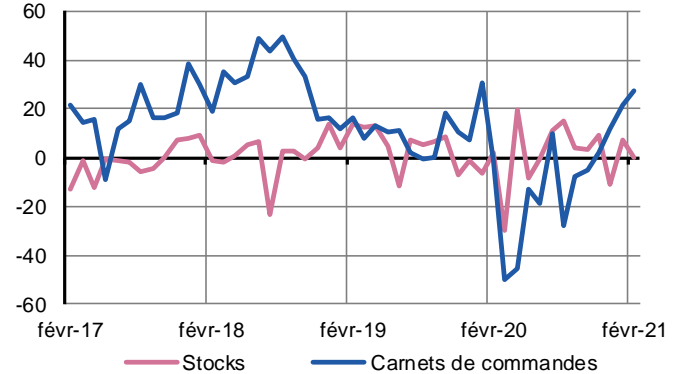
Production passée et prévisions

(en solde d'opinions CVS)



Situation des carnets et des stocks de produits finis

(en solde d'opinions CVS)



Sous l'effet d'une accélération de la demande domestique, le rythme des fabrications est resté soutenu.

Une hausse globale des prix est intervenue.

La situation de l'emploi est apparue inchangée.

Les stocks sont jugés équilibrés.

Les prévisions tablent sur une progression plus mesurée de l'activité à court terme.



13,7 %

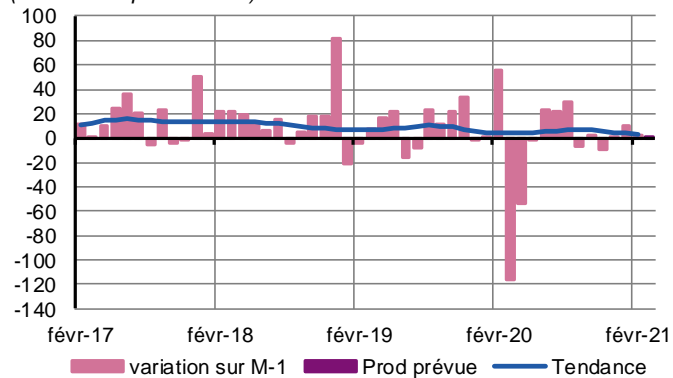
Poids des effectifs du sous-secteur dans la totalité de l'industrie
(source : effectifs salariés ACOSS-URSSAF 2019)

Matériels de transport

Le rythme des fabrications est apparu stable.
Cette tendance perdurerait à court terme.

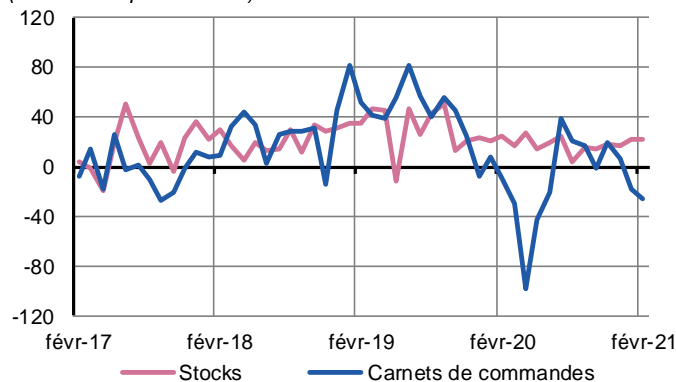
Production passée et prévisions

(en solde d'opinions CVS)



Situation des carnets et des stocks de produits finis

(en solde d'opinions CVS)



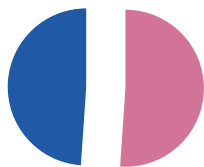
Dans un contexte de repli de la demande, notamment sur le marché extérieur, la production s'est montrée étale.

Une hausse des prix d'achat a été observée ; pour autant, les tarifs de vente n'ont pas évolué.

Les effectifs ont peu varié dans l'ensemble.

Les stocks demeurent consistants dans la plupart des cas.

Aucun changement significatif n'interviendrait dans les prochaines semaines.



51,1 %

Poids des effectifs du sous-secteur dans la totalité de l'industrie
(source : effectifs salariés ACOSS-URSSAF 2019)

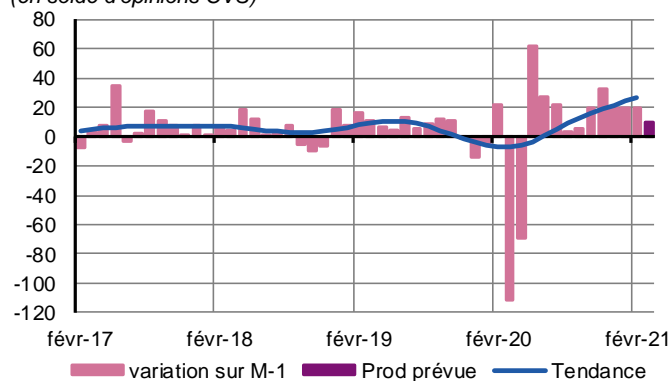
Autres produits industriels

Textiles, habillement, cuir et chaussure – Industrie chimique – Produits en caoutchouc, plastique et autres produits non métalliques – Métallurgie et produits métalliques – Bois, papier, imprimerie

La production s'est inscrite à nouveau en hausse.
L'activité progresserait plus modérément dans les prochaines semaines.

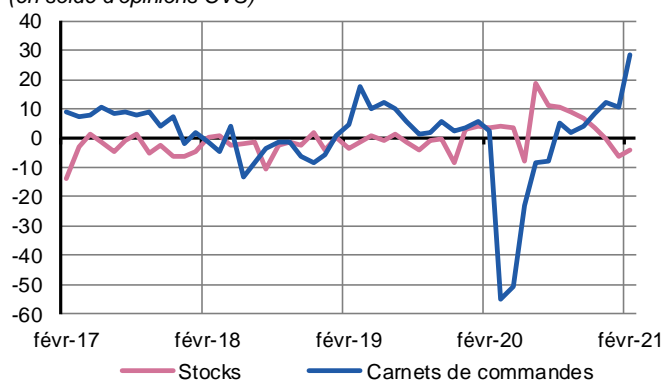
Production passée et prévisions

(en solde d'opinions CVS)



Situation des carnets et des stocks de produits finis

(en solde d'opinions CVS)



Travail du bois, industrie du papier et imprimerie

En dépit d'un net repli de la demande, notamment à l'international, le rythme des fabrications est demeuré favorablement orienté.

Les prix ont enregistré une nouvelle hausse, plus significative à l'achat qu'à la vente.

Les effectifs se sont globalement maintenus.

Les stocks apparaissent peu consistants.

Les prévisions anticipent une progression mesurée de l'activité à brève échéance.

Industrie chimique

Les volumes de production sont apparus stables.

Les prix ont à nouveau progressé, de manière plus marquée à l'achat qu'à la vente.

Les recrutements se sont poursuivis.

Les stocks sont jugés peu élevés dans l'ensemble.

Les perspectives d'activité apparaissent favorables à court terme.

Produits en caoutchouc, plastique et autres

La demande globale s'est appréciée et le rythme des fabrications a progressé.

Une nouvelle hausse des prix d'achat a été observée avec une répercussion partielle sur les prix de vente.

Les effectifs ont été légèrement renforcés.

Les stocks sont jugés généralement conformes aux attentes.

Aucune évolution significative n'est attendue au cours des prochaines semaines.

Métallurgie et fabrication de produits métalliques

La demande est apparue en retrait, pour autant les fabrications ont évolué favorablement.

Les prix d'achat sont demeurés orientés à la hausse.

Les effectifs se sont réduits.

Certains stocks sont jugés en deçà de la normale.

Cette tendance positive se poursuivrait à court terme.

Autres industries manufacturières, réparation et installation de machines

La demande est restée ferme et le rythme des fabrications s'est renforcé.

Une hausse des prix d'achat a été observée, sans répercussion immédiate sur les tarifs de vente.

La stabilité des effectifs a prévalu.

Les stocks sont jugés adaptés aux besoins.

Une légère progression de l'activité est anticipée pour les semaines à venir.



43,3 %

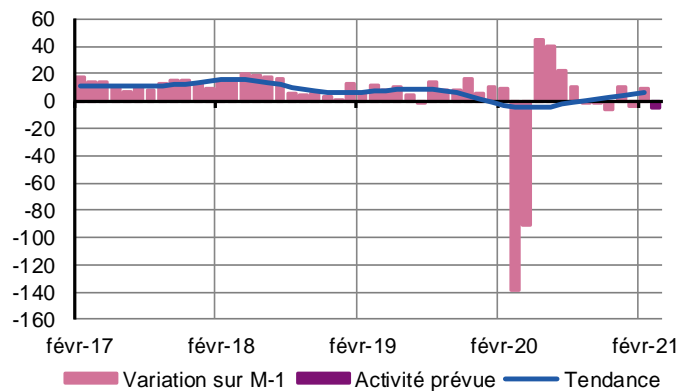
Poids des effectifs des services marchands par rapport à la totalité des effectifs
(source : effectifs salariés ACOSS-URSSAF 2019)

Services marchands

Dans un contexte toujours incertain, l'activité des services marchands évolue favorablement. Pour le mois de mars, les prévisions demeureront mitigées.

Évolution globale

Activité passée et prévisions
(en solde d'opinions CVS)



Sous l'effet d'une reprise de la demande, le niveau des transactions progresse légèrement en Provence-Alpes-Côte d'Azur, excepté pour les filières de la réparation automobile et du nettoyage qui sont en retrait.

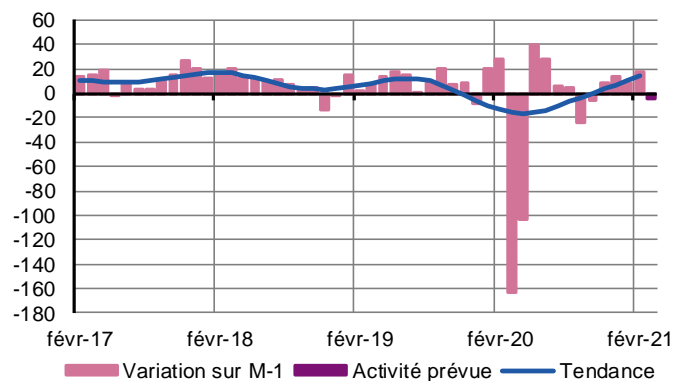
Les prix sont stables.

Les effectifs n'enregistrent pas d'évolution significative.

Face aux incertitudes liées à l'évolution de la crise sanitaire, le niveau des facturations évoluerait peu.

Réparation automobile, Transports, Hébergement et restauration

Activité passée et prévisions
(en solde d'opinions CVS)



Réparation automobile

L'activité est en forte baisse ce mois-ci.

Les prix et les effectifs ont peu évolué.

Les professionnels n'envisagent pas d'amélioration du volume des transactions à court terme.

Transports et entreposage

Les courants d'affaires sont marqués par une nette progression.

L'augmentation du coût des carburants a eu un impact sur la hausse des prix observée.

Parallèlement, le niveau des effectifs s'est contracté.

Les perspectives d'évolution demeurent favorablement orientées pour les prochaines semaines.

Hébergement

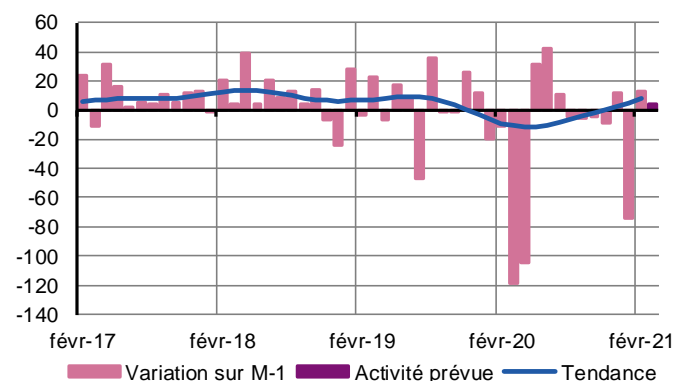
À la faveur des vacances scolaires, les établissements ouverts ont enregistré une augmentation significative des taux d'occupation.

Les prix comme les effectifs ont été revus à la hausse.

Cependant, l'activité devrait à nouveau décroître le mois prochain.

Information et communication

Activité passée et prévisions
(en solde d'opinions CVS)



Ce secteur inclut les filières de l'édition et des activités informatiques.

Soutenu par la filière informatique et service d'information, le secteur a connu une progression sensible des transactions.

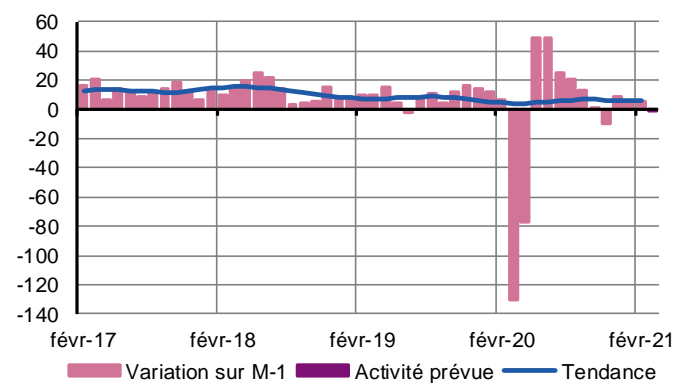
Les prix sont restés inchangés.

La baisse des effectifs s'est poursuivie.

Les projections d'activité pour le mois de mars font état d'une stabilité.

Activités spécialisées, scientifiques et techniques, services administratifs et de soutien

Activité passée et prévisions
(en solde d'opinions CVS)



Outre les filières commentées ci-dessous, ce secteur inclut la filière « publicité et études de marché »

Au global, le volume des courants d'affaires s'est légèrement accru.

La situation devrait peu évoluer dans les prochaines semaines.

Activités juridiques, Comptables, Gestion, Architecture, Ingénierie, Analyse technique

En février, tous les secteurs ont enregistré une progression de leur niveau de facturations.

Les prix et les effectifs ont stagné.

Les prévisions d'activité demeurent favorablement orientées à court terme.

Activités de services administratifs et de soutien

Ce secteur inclut la location automobile, le travail temporaire et le nettoyage.

Si le volume des transactions de la filière du nettoyage et de soutien aux entreprises s'est réduit, celui de la location et de l'intérim a connu une hausse importante.

Globalement, les prix et les effectifs se sont contractés.

Sous l'effet des incertitudes liées à l'évolution des mesures sanitaires, les professionnels anticipent un léger ralentissement de l'activité à brève échéance.

Bâtiment et Travaux Publics

Enquête trimestrielle – 4^{ème} trimestre 2020

Dans la continuité du trimestre précédent, la production est restée favorablement orientée dans le bâtiment et les travaux publics au cours du dernier trimestre 2020.

Si les perspectives d'activité sont optimistes à court terme pour le bâtiment, l'incertitude demeure concernant les travaux publics.

Bâtiment

Gros œuvre

Comme pour le trimestre dernier, l'activité s'est inscrite en hausse sans toutefois rattraper les retards enregistrés tout au long de l'année 2020.

Les prix ont augmenté significativement.

En revanche, le niveau des effectifs s'est contracté en cette fin d'année.

Au regard de la densité des carnets de commandes à fin décembre, les professionnels anticipent une forte progression du nombre de chantiers pour les prochains mois.

Second œuvre

Alors que la croissance de l'activité du second œuvre est restée très soutenue ce trimestre, le niveau de l'année dernière n'a pas encore été retrouvé.

Face à la concurrence, les prix ont été revus à la baisse.

Si les effectifs se sont stabilisés, ils devraient s'étoffer au prochain trimestre.

À court terme, les plans de charges demeureraient bien orientés permettant de maintenir l'activité sur un trend haussier.

Travaux publics

L'activité a globalement progressé au cours du dernier trimestre 2020.

Dans un contexte de rattrapage et à la faveur de conditions climatiques généralement favorables, les chantiers se sont poursuivis sur un rythme satisfaisant.

Sous l'effet d'un net ralentissement de la demande émanant des collectivités publiques, de nouvelles fortes tensions sur les prix des devis ont été observées induisant un impact négatif sur les marges déjà étroites.

Les effectifs permanents sont restés stables.

Les prévisions en termes d'activité demeurent incertaines pour les tout prochains mois.

Contactez-nous

Banque de France
Région Provence-Alpes-Côte d'Azur
Succursale de Marseille
Place Estrangin Pastré
CS 90003
13254 Marseille Cedex 6

☎ : 04 91 04 10 10 - ✉ : 0512-EMC-ut@banque-france.fr

Rédacteur en chef : Eric SELLA
Directeur de la publication : Jean-Christophe EHRHARDT, Directeur Régional