

Décembre 2020

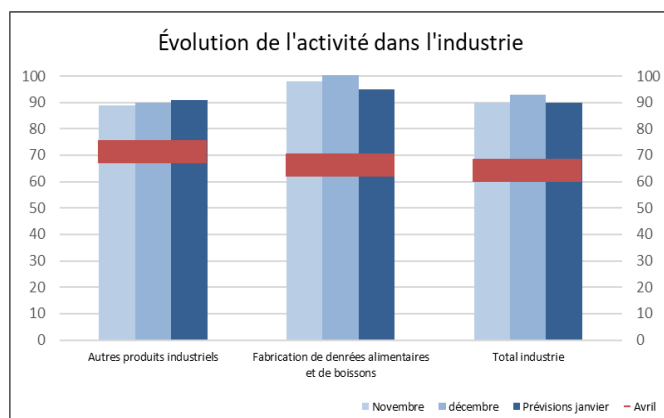
La production dans l'industrie, le bâtiment et les travaux publics est en hausse, de même que le niveau des transactions dans les services.

À court terme, et face aux nouvelles mesures de confinement, les professionnels anticipent une évolution mesurée de l'activité.

## Évolution du jugement des dirigeants sur le niveau d'activité de leurs entreprises (en pourcentage du niveau jugé « normal »)

Les chefs d'entreprise ont été interrogés sur leurs pertes d'activité :  
il leur a été demandé d'estimer leur niveau d'activité par rapport à un niveau jugé normal

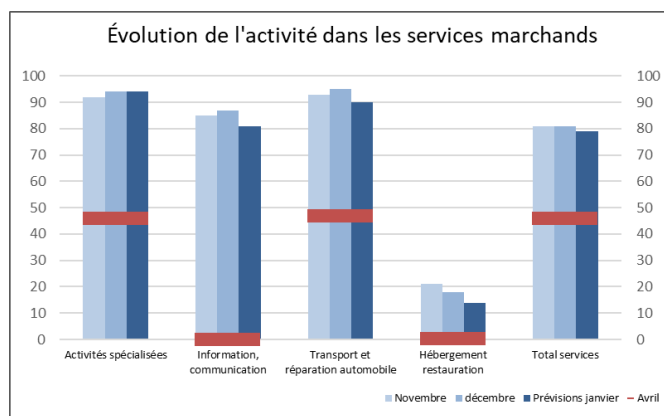
### Industrie



En décembre, le niveau d'activité dans l'industrie se renforce mais reste encore en-deçà de 7 points de son niveau normal.

En janvier et face aux incertitudes, les perspectives sont mitigées.

### Services marchands



En décembre, le niveau de l'activité se situe à 19 points en dessous de la normale.

Les perspectives en janvier sont marquées par la prudence avec un niveau des transactions évalué à 79 %.

## Bâtiment et Travaux Publics

Comme anticipé et sous l'effet d'un rattrapage lié à la période de fermeture des chantiers lors du premier confinement, la production est en hausse aussi bien dans le bâtiment que dans les travaux publics.

Les carnets de commandes sont encore bien orientés dans le bâtiment, alors que dans la filière des travaux publics la visibilité se réduit, notamment dans sa composante publique.

Si les prix des devis sont globalement stables dans la filière du bâtiment, il n'en est pas de même dans le secteur des travaux publics où un recul est observé en lien avec une concurrence accrue.

Au 1<sup>er</sup> trimestre 2021, la production évoluerait favorablement dans le bâtiment alors que, dans les travaux publics, une érosion est anticipée dans l'attente du plan de relance.

Le mois de décembre a été marqué par un allègement des mesures sanitaires, avec, à partir du 15 du mois, la suppression du confinement et l'instauration d'un couvre-feu. La réouverture des commerces fin novembre avait déjà constitué une première étape dans l'assouplissement des mesures. Dans ce contexte, l'activité s'est partiellement redressée sur l'ensemble du mois de décembre par rapport à novembre, selon notre enquête mensuelle de conjoncture (EMC), menée entre le 21 décembre et le 7 janvier auprès de 8 500 entreprises ou établissements. L'amélioration concerne principalement le secteur des services, qui avait été le plus affecté par le nouveau confinement. Cependant, l'activité demeure extrêmement dégradée dans l'hébergement et la restauration. L'industrie a connu une légère progression. L'activité a été stable dans le bâtiment, proche de son niveau d'avant-crise. Au total, nous estimons à - 7 % la perte de PIB sur le mois de décembre par rapport au niveau d'avant-crise, soit une situation un peu moins dégradée qu'anticipé le mois dernier (- 8 %) et nettement moins qu'au mois de mai dernier, dans la précédente situation de semi-confinement (- 17 %).

Notre estimation de la contraction du PIB au 4<sup>e</sup> trimestre 2020 par rapport au trimestre précédent est de - 4 %, ce qui laisse inchangée à - 9 % la baisse du PIB en moyenne annuelle pour 2020.

Pour le mois de janvier, les perspectives exprimées par les chefs d'entreprises font état d'une stabilité de l'activité aussi bien dans l'industrie que dans les services et le bâtiment. La perte de PIB par rapport au niveau d'avant-crise resterait autour de - 7 %.



**9,2 %**

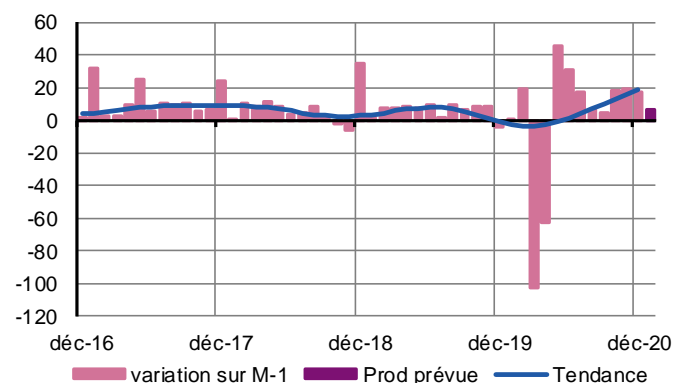
Poids des effectifs de l'industrie par rapport à la totalité des effectifs  
(source : effectifs salariés ACOSS-URSSAF 2018)

## Industrie

Encore soutenue par une demande bien orientée, la production industrielle est en hausse. À court terme, les anticipations des professionnels sont plus nuancées et tablent sur une faible évolution de l'activité.

### Production passée et prévisions

(en solde d'opinions CVS)



La production industrielle est en progression en Provence-Alpes-Côte d'Azur.

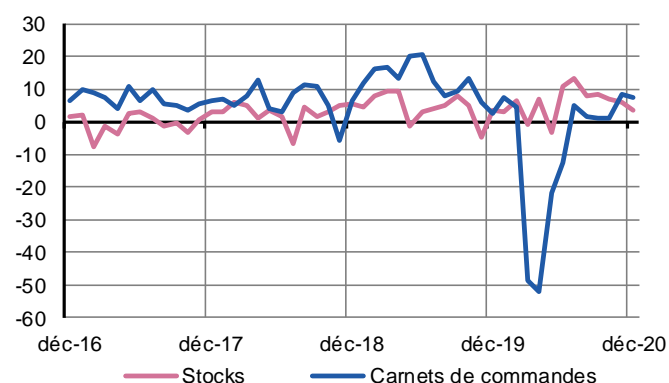
Si la stabilité de l'activité prévaut dans l'industrie agroalimentaire et la fabrication de matériels de transport, une hausse plus marquée est perceptible dans les filières de la chimie et de la métallurgie.

Les prix tant à l'achat qu'à la vente n'enregistrent pas d'évolution. Les effectifs sont globalement stables.

Face aux incertitudes liées à la crise sanitaire, les professionnels sont encore prudents et anticipent une faible évolution de la production.

### Situation des carnets et des stocks de produits finis

(en solde d'opinions CVS)



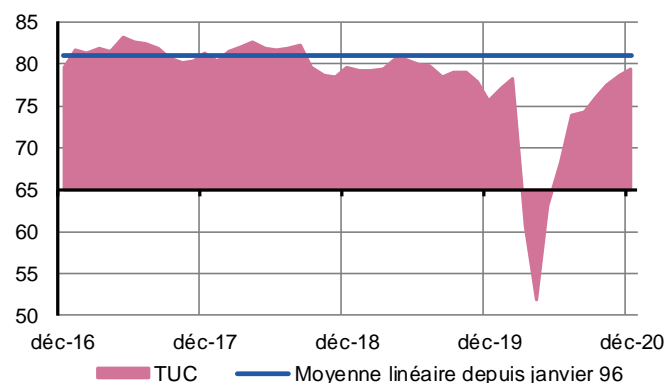
La demande adressée à l'économie régionale se stabilise dans sa composante intérieure alors qu'une légère progression est observée à l'international.

Au final, le carnet de commandes évolue faiblement et demeure au-delà de son seuil d'équilibre.

Les stocks sont adaptés à l'activité.

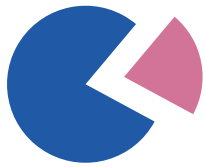
### Utilisation des capacités de production CVS

(en pourcentage)



Le taux d'utilisation des capacités de production est stable à 79 %, soit un niveau encore en-deçà de sa moyenne de longue période (82 %).

Cet indicateur a progressé de 27 points depuis son point bas atteint à fin avril 2020.



**21,8 %**

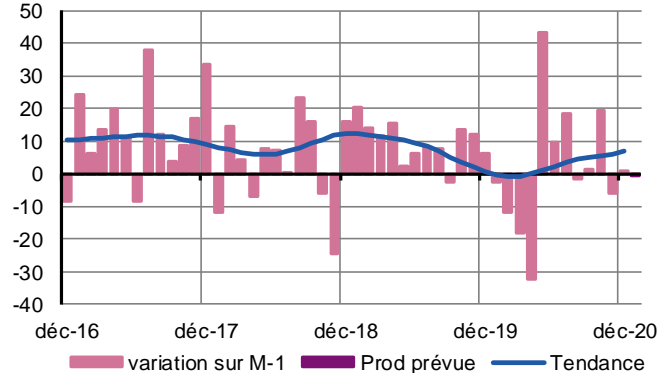
Poids des effectifs du sous-secteur dans la totalité de l'industrie  
(source : effectifs salariés ACOSS-URSSAF 2018)

## Fabrication de denrées alimentaires et de boissons

Les volumes de production sont apparus stables dans l'ensemble.  
Cette tendance se poursuivrait à court terme.

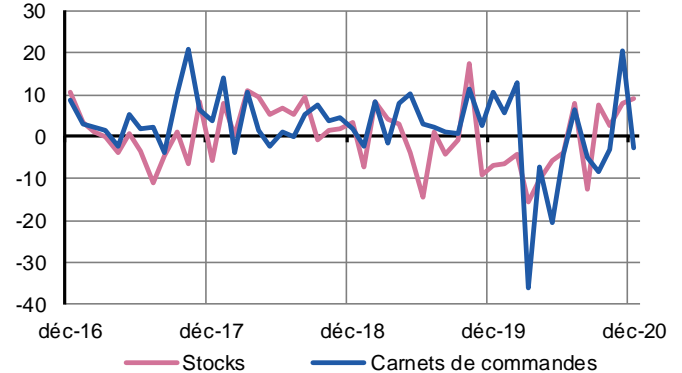
### Production passée et prévisions

(en solde d'opinions CVS)



### Situation des carnets et des stocks de produits finis

(en solde d'opinions CVS)



De fortes disparités sectorielles ont été observées et la production a globalement stagné.

Si une baisse sensible est intervenue dans la filière de la transformation des fruits et légumes, à l'inverse, une nette progression a été enregistrée dans la filière de la fabrication de produits de boulangerie-pâtisserie, pâtes ainsi que dans la transformation de la viande. Quant au compartiment du travail des grains et celui des autres produits alimentaires, ils ont généralement faiblement varié d'un mois sur l'autre.

Les prix et les effectifs ont peu évolué dans la plupart des cas.

Les stocks sont jugés proches du niveau requis.

Aucune évolution significative n'interviendrait prochainement.



**13,4 %**

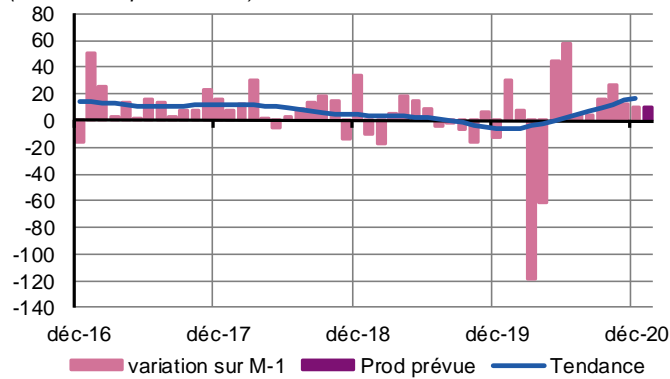
Poids des effectifs du sous-secteur dans la totalité de l'industrie  
(source : effectifs salariés ACOSS-URSSAF 2018)

## Équipements électriques, électroniques, informatiques et autres machines

A l'instar du mois précédent, la production a globalement augmenté. Cette tendance positive se poursuivrait dans les prochaines semaines.

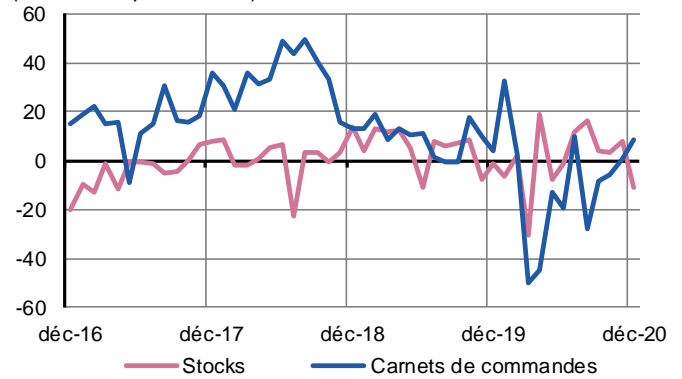
### Production passée et prévisions

(en solde d'opinions CVS)



### Situation des carnets et des stocks de produits finis

(en solde d'opinions CVS)



En dépit d'un tassement de la demande domestique, les fabrications ont enregistré de nouveaux progrès.

Les prix et les effectifs ont peu évolué dans l'ensemble.

Les stocks apparaissent peu consistants.

L'activité demeurerait favorablement orientée dans les prochaines semaines.



**13,7 %**

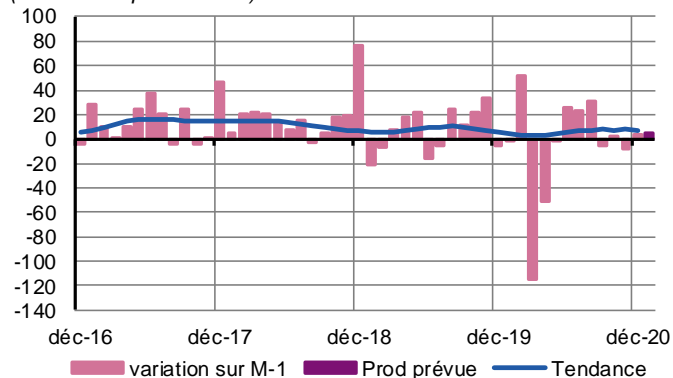
Poids des effectifs du sous-secteur dans la totalité de l'industrie  
(source : effectifs salariés ACOSS-URSSAF 2018)

## Matériels de transport

La production est apparue quasi stable.  
Aucun changement significatif n'interviendrait prochainement.

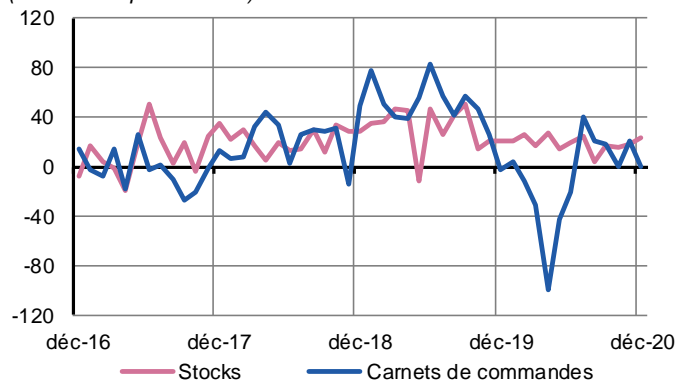
### Production passée et prévisions

(en solde d'opinions CVS)



### Situation des carnets et des stocks de produits finis

(en solde d'opinions CVS)



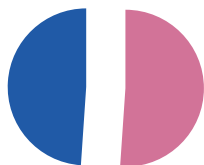
La demande s'est fortement ralentie et le rythme des fabrications a faiblement évolué d'un mois sur l'autre.

Une hausse des prix d'achat est intervenue sans répercussion sur les tarifs de vente.

Le niveau des effectifs a été revu en légère baisse.

Les stocks apparaissent encore élevés.

À court terme, l'activité se maintiendrait à son niveau actuel.



51,1 %

Poids des effectifs du sous-secteur dans la totalité de l'industrie  
(source : effectifs salariés ACOSS-URSSAF 2018)

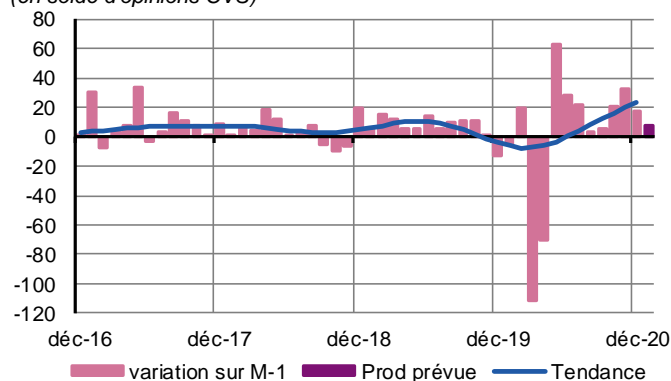
## Autres produits industriels

Textiles, habillement, cuir et chaussure – Industrie chimique – Produits en caoutchouc, plastique et autres produits non métalliques – Métallurgie et produits métalliques – Bois, papier, imprimerie

En dépit d'un tassement de la demande, la production s'est inscrite à nouveau en hausse. Les prévisions font état d'une faible progression de l'activité à court terme.

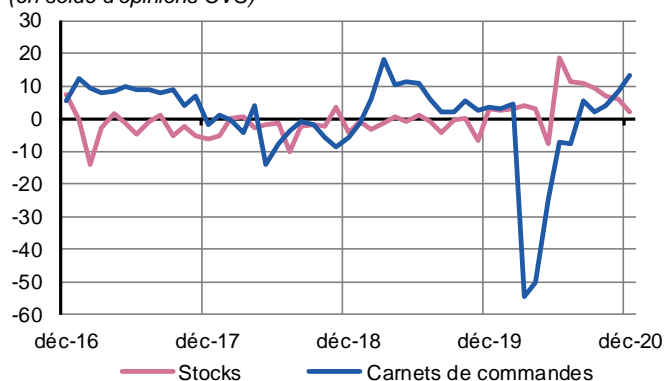
### Production passée et prévisions

(en solde d'opinions CVS)



### Situation des carnets et des stocks de produits finis

(en solde d'opinions CVS)



#### Travail du bois, industrie du papier et imprimerie

En ligne avec les attentes, la production est apparue stable. Les variations des prix et des effectifs ont été peu significatives. Les stocks avoisinent leur seuil d'équilibre. L'activité progresserait modérément dans les prochaines semaines.

#### Industrie chimique

La demande est restée ferme notamment sur le marché extérieur et les fabrications ont enregistré une nouvelle hausse. Une légère revalorisation des prix de vente a été observée. Les effectifs ont peu fluctué dans l'ensemble. Les stocks sont jugés inférieurs à leur niveau habituel. Les perspectives d'activité apparaissent favorables à brève échéance.

#### Produits en caoutchouc, plastique et autres

Les fermetures de certains sites pendant plusieurs jours, conjuguées à une baisse de la demande, ont induit un ralentissement des cadences de fabrication. Les prix et les effectifs ont faiblement évolué. Les stocks apparaissent adaptés dans la plupart des cas. Aucune évolution significative en termes d'activité n'est attendue à court terme.

#### Métallurgie et fabrication de produits métalliques

La production est demeurée favorablement orientée. Les prix de vente ont été révisés à la baisse. Quelques recrutements sont intervenus. Les stocks sont jugés peu élevés. Les prévisions tablent sur une augmentation plus mesurée de l'activité au cours des prochaines semaines.

#### Autres industries manufacturières, réparation et installation de machines

La production a enregistré une nouvelle hausse. Les prix ont généralement peu évolué. De nouveaux recrutements sont intervenus. Les stocks sont jugés équilibrés. L'activité se stabiliserait à court terme.



**43,1 %**

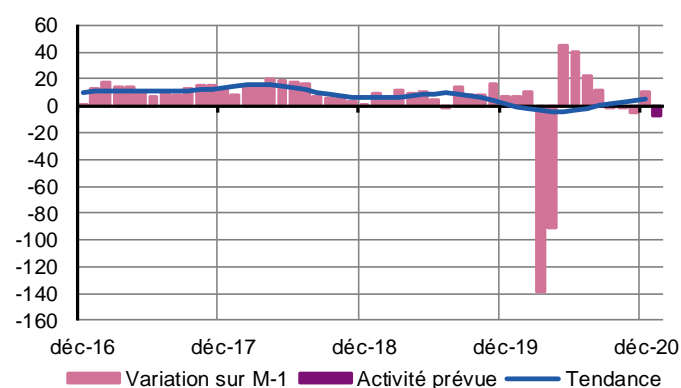
Poids des effectifs des services marchands par rapport à la totalité des effectifs  
(source : effectifs salariés ACOSS-URSSAF 2018)

## Services marchands

En ligne avec les attentes, l'activité et la demande sont en progrès.  
À court terme, les anticipations des professionnels apparaissent mesurées et une érosion des transactions est anticipée.

### Évolution globale

Activité passée et prévisions  
(en solde d'opinions CVS)



En décembre et comme anticipé, le niveau des transactions a progressé en Provence-Alpes-Côte d'Azur.

Ce sont majoritairement les secteurs de l'information, de la réparation automobile, de la location et du nettoyage industriel qui ont soutenu cette évolution favorable de l'activité.

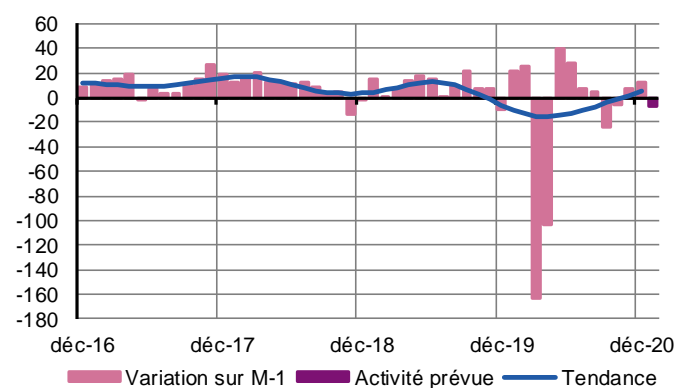
Les prix sont stables.

Les effectifs ont été ajustés à la baisse, principalement dans le secteur de l'information.

À court terme et face aux incertitudes liées à la crise sanitaire, ce secteur prépondérant de l'économie régionale pourrait marquer le pas, les chefs d'entreprise anticipant une érosion de l'activité.

### Réparation automobile, Transports, Hébergement et restauration

Activité passée et prévisions  
(en solde d'opinions CVS)



#### Réparation automobile

Comme attendu, le volume des transactions s'est nettement conforté.

Les prix et les effectifs sont demeurés inchangés.

L'activité devrait se stabiliser dans les prochaines semaines.

#### Transports et entreposage

Les courants d'affaires ont peu évolué.

Les prix et les effectifs sont en légère hausse.

Dans un environnement incertain, les chefs d'entreprises anticipent un léger fléchissement de l'activité à court terme.

#### Hébergement

Dans un contexte peu favorable lié à la crise sanitaire, une grande majorité de professionnels a préféré fermer ses établissements. Néanmoins, les quelques hôtels encore ouverts ont enregistré une hausse de la fréquentation, qui reste encore en-deçà de celle observée habituellement à pareille époque.

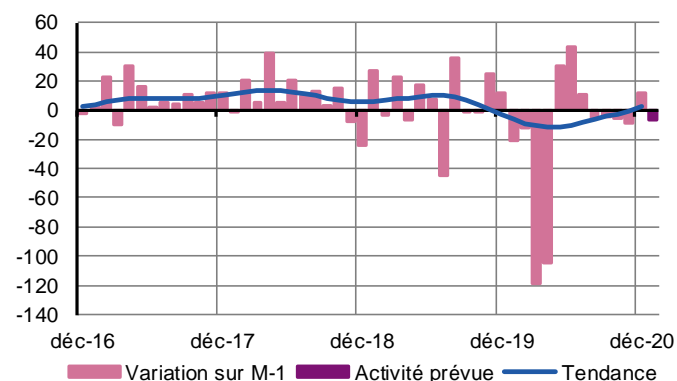
Les prix ont légèrement baissé et le niveau des effectifs s'est faiblement contracté.

Aucune évolution des taux d'occupation n'est attendue à brève échéance.



## Information et communication

Activité passée et prévisions  
(en solde d'opinions CVS)



Ce secteur inclut les filières de l'édition et des activités informatiques.

Le secteur de l'Information et Communication a connu une reprise de l'activité en décembre.

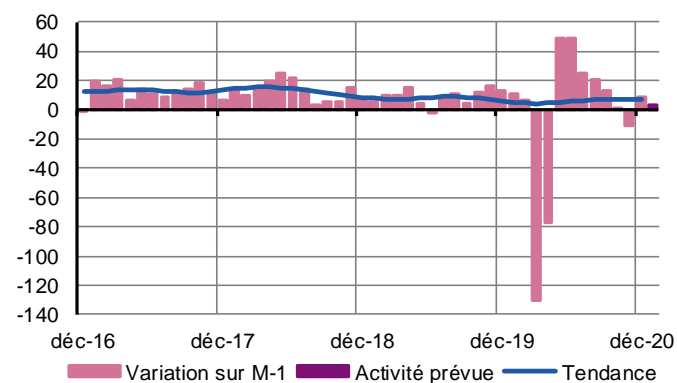
Les prix sont demeurés stables.

Le niveau des effectifs se contracte.

Face aux incertitudes liées à la crise sanitaire, les dirigeants tablent sur un ralentissement des courants d'affaires en janvier.

## Activités spécialisées, scientifiques et techniques, services administratifs et de soutien

Activité passée et prévisions  
(en solde d'opinions CVS)



Outre les filières commentées ci-dessous, ce secteur inclut la filière « publicité et études de marché »

Porté par la branche des activités de services administratifs et de soutien, le volume des transactions a progressé.

Le niveau des facturations devrait peu fluctuer à court terme.

## Activités juridiques, Comptables, Gestion, Architecture, Ingénierie, Analyse technique

Hormis le secteur des activités juridiques et comptables qui s'est stabilisé, les filières de l'ingénierie technique et des études de marché ont connu un net ralentissement.

Les prix et les effectifs évoluent peu.

Le rythme des courants d'affaires devrait s'accélérer au cours du prochain mois.

## Activités de services administratifs et de soutien

Ce secteur inclut la location automobile, le travail temporaire et le nettoyage.

Si les activités liées à l'emploi se sont maintenues, celles des secteurs de la location et du nettoyage industriel ont connu une forte augmentation.

Les prix et les effectifs sont demeurés stables.

Dans les semaines à venir, la situation devrait peu évoluer.

# Bâtiment et Travaux Publics

## Enquête trimestrielle – 4<sup>ème</sup> trimestre 2020

Dans la continuité du trimestre précédent, la production est restée favorablement orientée dans le bâtiment et les travaux publics au cours du dernier trimestre 2020. Si les perspectives d'activité sont optimistes à court terme pour le bâtiment, l'incertitude demeure concernant les travaux publics.

### Bâtiment

#### Gros œuvre

Comme pour le trimestre dernier, l'activité s'est inscrite en hausse sans toutefois rattraper les retards enregistrés tout au long de l'année 2020.

Les prix ont augmenté significativement.

En revanche, le niveau des effectifs s'est contracté en cette fin d'année.

Au regard de la densité des carnets de commandes à fin décembre, les professionnels anticipent une forte progression du nombre de chantiers pour les prochains mois.

#### Second œuvre

Alors que la croissance de l'activité du second œuvre est restée très soutenue ce trimestre, le niveau de l'année dernière n'a pas encore été retrouvé.

Face à la concurrence, les prix ont été revus à la baisse.

Si les effectifs se sont stabilisés, ils devraient s'étoffer au prochain trimestre.

À court terme, les plans de charges demeureraient bien orientés permettant de maintenir l'activité sur un trend haussier.

### Travaux publics

L'activité a globalement progressé au cours du dernier trimestre 2020.

Dans un contexte de rattrapage et à la faveur de conditions climatiques généralement favorables, les chantiers se sont poursuivis sur un rythme satisfaisant.

Sous l'effet d'un net ralentissement de la demande émanant des collectivités publiques, de nouvelles fortes tensions sur les prix des devis ont été observées induisant un impact négatif sur les marges.

Les effectifs permanents sont restés stables.

Les prévisions en termes d'activité demeurent incertaines pour les tout prochains mois.

## Contactez nous

**Banque de France**  
**Région Provence-Alpes-Côte d'Azur**  
**Succursale de Marseille**  
Place Estrangin Pastré  
CS 90003  
13254 Marseille Cedex 6

☎ : 04 91 04 10 10 - ✉ : [0512-EMC-ut@banque-france.fr](mailto:0512-EMC-ut@banque-france.fr)

**Rédacteur en chef** : Bernard BENITEZ  
**Directeur de la publication** : Jean-Christophe EHRHARDT, Directeur Régional