

Décembre 2016

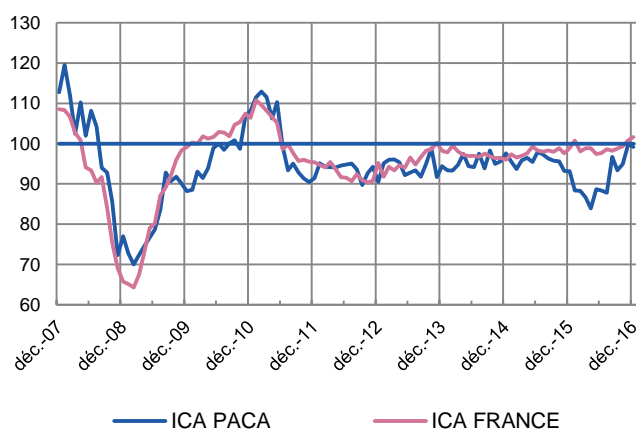
En décembre, la production industrielle évolue favorablement alors que, dans les services marchands, le niveau des transactions se stabilise. Dans la construction, l'activité progresse globalement. À court terme, une hausse de l'activité est anticipée aussi bien dans l'industrie que dans les services marchands.

## Enquêtes mensuelles

### Indicateurs du Climat des Affaires

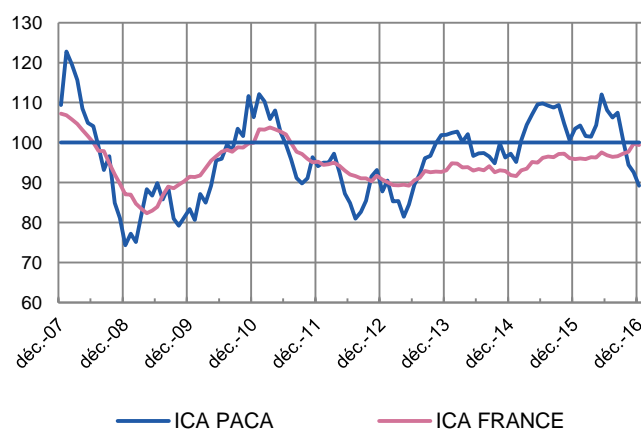
Un indicateur du climat des affaires permet une lecture rapide et simplifiée de la situation conjoncturelle. Il résume par une variable synthétique l'évolution des soldes d'opinion qui présentent des évolutions similaires dans le temps. En hausse, il traduit une amélioration du climat conjoncturel ; en baisse, sa dégradation ; 100 = moyenne de longue période.

#### Industrie



L'indicateur du climat des affaires dans l'industrie (ICAI) en Provence-Alpes-Côte d'Azur est en léger recul de 1 point à 99. En France, il progresse de 1 point à 102.

#### Services marchands



En France, l'ICAS s'érode de 1 point à 99. Alors qu'en PACA l'activité se stabilise, l'indicateur du climat des affaires dans les services est en baisse de 3 points à 89 en raison fondamentalement d'une érosion tarifaire et de tensions de trésorerie.

## Enquêtes trimestrielles

### Bâtiment et Travaux Publics

Alors que la production dans les travaux publics progresse à nouveau, elle se stabilise dans le bâtiment. Les carnets de commandes sont en hausse à la faveur d'une demande publique et privée qui se renforce. La concurrence tarifaire apparaît plus exacerbée dans le secteur des travaux publics où les prix des devis sont en baisse alors que dans le bâtiment la stabilité prévaut.

Les effectifs ont été maintenus. À court terme, les professionnels anticipent une hausse de la production dans l'ensemble des composantes.

### Commerce de gros

Le niveau des transactions se stabilise dans le négoce des produits industriels. En revanche, il est en hausse marquée dans les produits agro-alimentaires.

Les prix d'achat et de vente sont en légère progression.

Dans un contexte où la visibilité en terme de carnets de commandes est plutôt faible, les anticipations des professionnels demeurent prudentes, avec une hausse modérée de l'activité au cours du premier trimestre 2017.

## Dernières enquêtes et statistiques nationales de la Banque de France

Enquête mensuelle de conjoncture [Cliquer ici](#)

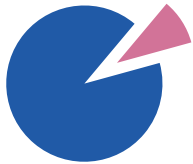
Conjoncture commerce de détail [Cliquer ici](#)

Investissements, marges et situation de trésorerie dans l'industrie, le commerce de gros et les travaux publics [Cliquer ici](#)

Défaillances d'entreprises [Cliquer ici](#)

Accès des entreprises au crédit [Cliquer ici](#)

Crédits par taille d'entreprises [Cliquer ici](#)



**9,4 %**

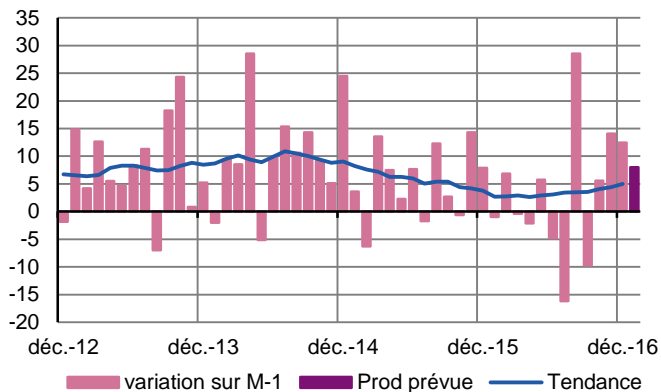
Poids des effectifs de l'industrie par rapport à la totalité des effectifs  
(source : effectifs salariés ACOSS-URSSAF 2015)

## Industrie

Dans un contexte de demande bien orientée, la production industrielle demeure en progression. À court terme, l'activité devrait légèrement évoluer.

### Production passée et prévisions

(en solde d'opinions CVS)



Comme anticipé, la production industrielle en Provence-Alpes-Côte d'Azur s'accroît.

Seul le secteur de l'industrie agro-alimentaire stabilise son activité alors qu'une hausse de la production est observée dans la fabrication de matériels de transport et des autres produits industriels et, dans une moindre mesure, dans les équipements électriques et électroniques.

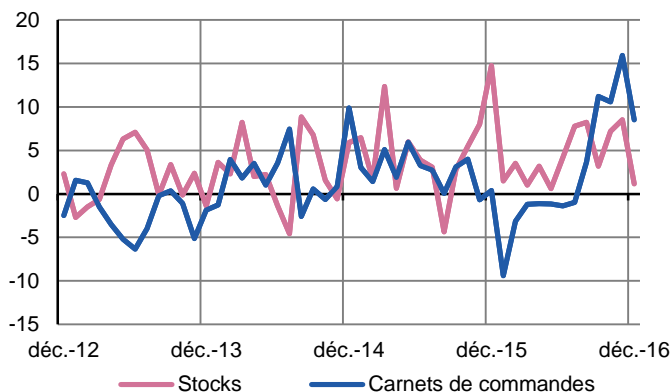
Les prix des matières premières et des produits finis demeurent stables.

Les effectifs se sont globalement maintenus.

À court terme, le rythme de la production devrait faiblement évoluer.

### Situation des carnets et des stocks de produits finis

(en solde d'opinions CVS)



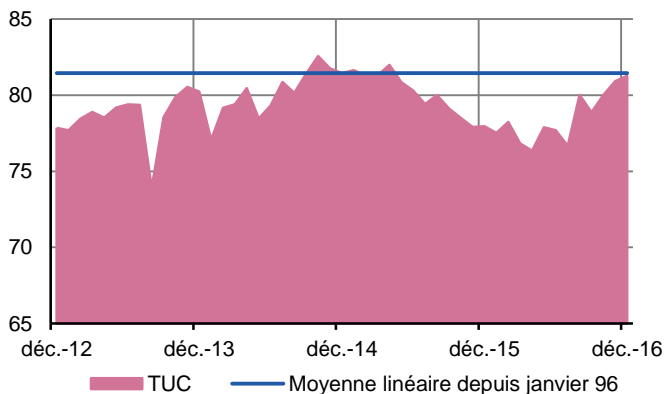
La demande adressée à l'économie régionale est bien orientée aussi bien au niveau national qu'international.

Au final, le carnet de commandes se maintient au-delà de son point d'équilibre.

Comme anticipé, les stocks, en baisse, retrouvent un niveau normal et adapté à l'activité.

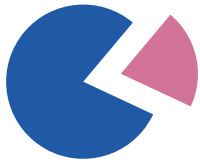
### Utilisation des capacités de production CVS

(en pourcentage)



Le taux d'utilisation des capacités de production se stabilise à 81 %, soit un niveau qui est proche de sa moyenne de longue période (82 %).

Seuls les secteurs de la fabrication de matériels de transport et des autres produits industriels enregistrent une progression de ce taux.



**21,2 %**

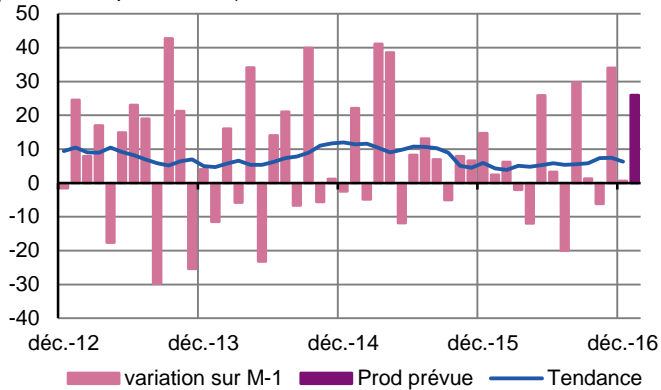
Poids des effectifs du sous-secteur dans la totalité de l'industrie  
(source : effectifs salariés ACOSS-URSSAF 2015)

## Fabrication de denrées alimentaires et de boissons

La demande globale est apparue inégale et la production s'est stabilisée.  
L'activité progresserait de manière assez sensible en début d'année.

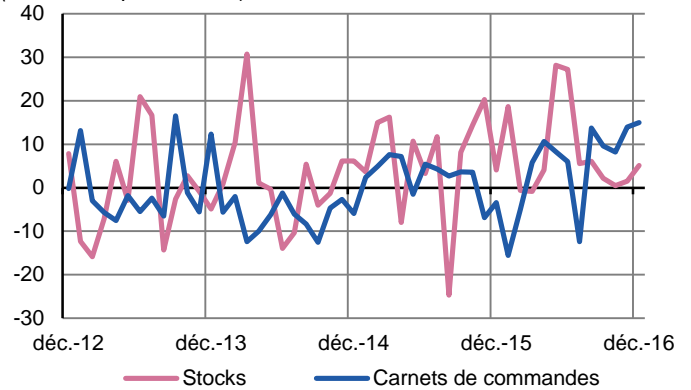
### Production passée et prévisions

(en solde d'opinions CVS)



### Situation des carnets et des stocks de produits finis

(en solde d'opinions CVS)



La demande est apparue peu animée dans les secteurs de la viande, des boissons et, dans une moindre mesure, dans le travail des grains. En revanche, elle s'est montrée active dans les compartiments des autres produits alimentaires et des fruits et légumes. Au global, le repli est davantage marqué à l'international. Comme attendu, les fabrications se sont stabilisées.

Les variations de prix ont été peu importantes dans la plupart des cas.

La stabilité de l'emploi a globalement prévalu.

Les stocks sont jugés adaptés.

Une hausse de la production est attendue à court terme.



**13,2 %**

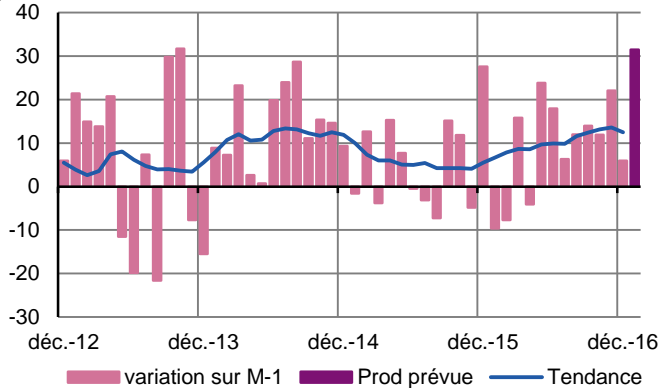
Poids des effectifs du sous-secteur dans la totalité de l'industrie  
(source : effectifs salariés ACOSS-URSSAF 2015)

## Équipements électriques, électroniques, informatiques et autres machines

La demande globale a augmenté et l'activité s'est inscrite en légère hausse. Une sollicitation accrue des capacités productives est attendue au cours des prochaines semaines.

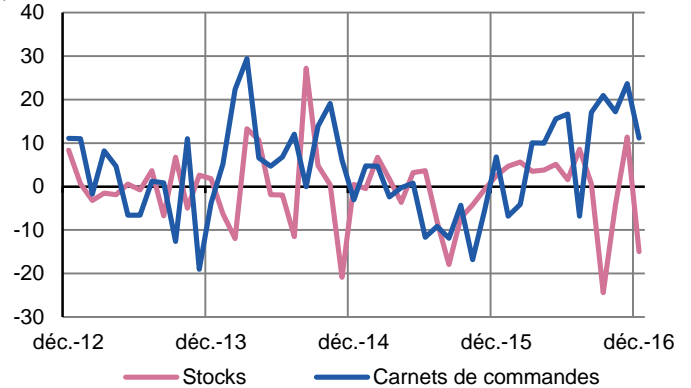
### Production passée et prévisions

(en solde d'opinions CVS)



### Situation des carnets et des stocks de produits finis

(en solde d'opinions CVS)



La demande s'est appréciée, tant dans le secteur des matériels électroniques que dans la fabrication des machines et équipements. De fait, la sollicitation des capacités productives s'est légèrement accrue malgré les fermetures de fin d'année.

Les prix sont majoritairement restés stables.

Les effectifs ont peu varié.

Les stocks ont subi des variations et sont jugés parfois un peu bas.

Les prévisions tablent sur une accélération du rythme des fabrications au cours des prochaines semaines.



14 %

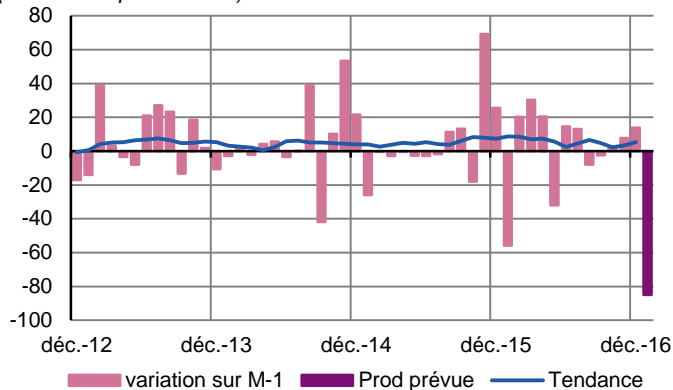
Poids des effectifs du sous-secteur dans la totalité de l'industrie  
(source : effectifs salariés ACOSS-URSSAF 2015)

## Matériels de transport

L'activité a progressé.  
Un recul des fabrications est attendu à court terme.

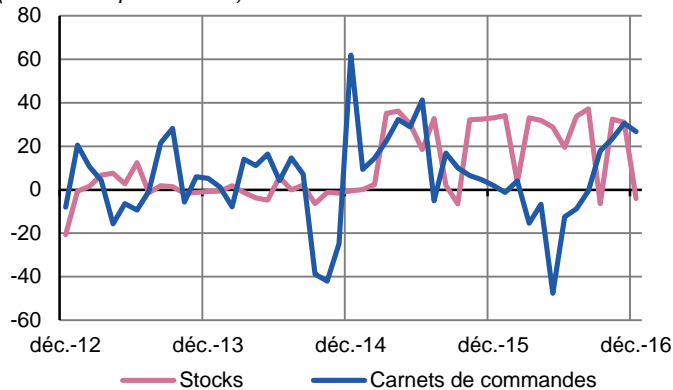
### Production passée et prévisions

(en solde d'opinions CVS)



### Situation des carnets et des stocks de produits finis

(en solde d'opinions CVS)

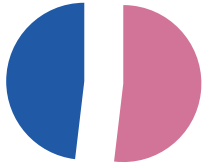


Dans un contexte de forte pression concurrentielle, la demande a manqué de vigueur, tant sur le marché domestique qu'à l'international. Pour autant, la production s'est appréciée pour honorer les livraisons prévues.

Les prix et les effectifs ont globalement peu varié.

Certains stocks ont baissé, induisant une situation d'ensemble proche de l'équilibre.

La visibilité sur les carnets est réduite et les prévisions tablent sur un repli de la production à brève échéance.



**51,6 %**

Poids des effectifs du sous-secteur  
dans la totalité de l'industrie  
(source : effectifs salariés ACOSS-URSSAF 2015)

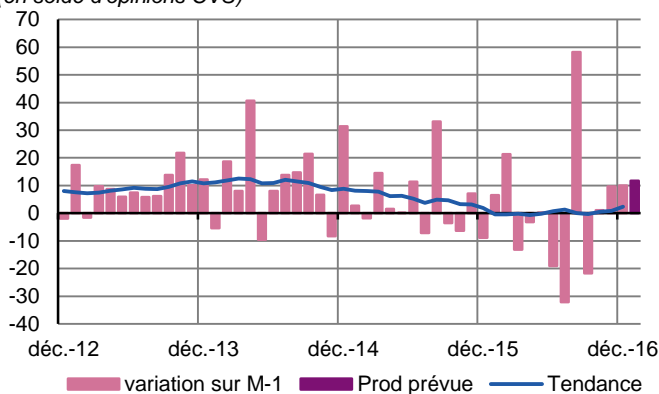
## Autres produits industriels

Textiles, habillement, cuir et chaussure – Industrie chimique – Produits en caoutchouc, plastique et autres produits non métalliques – Métallurgie et produits métalliques – Bois, papier, imprimerie

La demande s'est montrée plutôt ferme et la production a enregistré une hausse. Cette tendance se poursuivrait au cours des prochaines semaines.

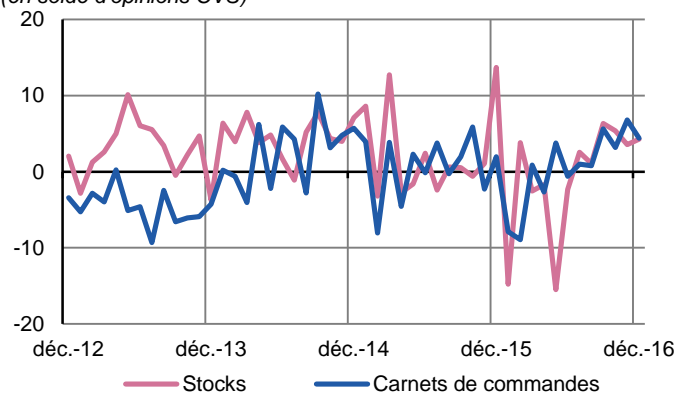
### Production passée et prévisions

(en solde d'opinions CVS)



### Situation des carnets et des stocks de produits finis

(en solde d'opinions CVS)



#### Travail du bois, industrie du papier et imprimerie

La demande a reculé sur les marchés internationaux et la production a enregistré un tassement.

Les tarifs ont subi de faibles variations.

Les effectifs ont légèrement baissé.

Les stocks sont jugés adaptés.

Les prévisions tablent sur une baisse de l'activité à court terme.

#### Industrie chimique

La demande s'est montrée active sur le marché international, mais les fermetures d'unités durant les fêtes ont induit une baisse de la production.

Les prix d'achat se sont légèrement tassés, sans répercussion sur les tarifs de vente.

Les effectifs n'ont pas varié.

Les stocks sont apparus proches des niveaux requis.

Les prévisions tablent sur une hausse des fabrications à brève échéance.

#### Produits en caoutchouc, plastique et autres

La demande globale s'est montrée correctement orientée et la production s'est renforcée.

Les prix et les effectifs ont peu varié.

Les stocks sont jugés plutôt élevés.

Un ralentissement de l'activité interviendrait à court terme.

#### Métallurgie et fabrication de produits métalliques

La demande est apparue ferme tant sur le marché national que sur les marchés à l'exportation et la production a enregistré une hausse.

Les prix d'achat ont augmenté, sans répercussion à la vente.

La situation de l'emploi s'est améliorée.

Les stocks sont jugés équilibrés.

Aucun changement significatif n'est attendu en termes d'activité pour le début de l'année 2017.

#### Industrie pharmaceutique

La production a peu varié.

La stabilité des prix et des effectifs a prévalu.

Les stocks sont apparus majoritairement conformes.

L'activité enregistrerait une hausse de faible ampleur au cours des prochaines semaines.

#### Autres industries manufacturières, réparation et installation de machines

Si la demande est apparue mieux orientée dans sa composante étrangère, le rythme des fabrications est resté globalement stable.

Les prix et les effectifs ont peu varié.

Les stocks sont jugés équilibrés.

Les prévisions tablent sur une accélération des cadences de production à court terme.



**42,5 %**

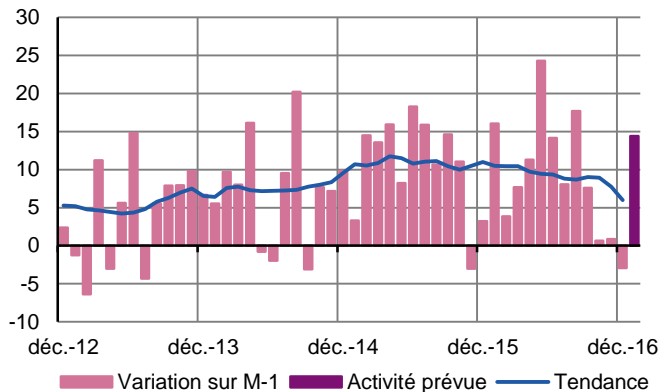
Poids des effectifs des services marchands par rapport à la totalité des effectifs  
(source : effectifs salariés ACOSS-URSSAF 2015)

## Services marchands

La faible animation de la demande a impacté l'activité qui s'est globalement stabilisée. À court terme, les professionnels anticipent une progression du volume des transactions.

### Évolution globale

Activité passée et prévisions  
(en solde d'opinions CVS)



En décembre, l'activité demeure globalement stable en Provence-Alpes-Côte d'Azur suite à des évolutions contrastées.

En effet, le volume des transactions est en baisse dans la réparation automobile et le nettoyage industriel alors qu'il progresse dans l'hébergement et l'ingénierie.

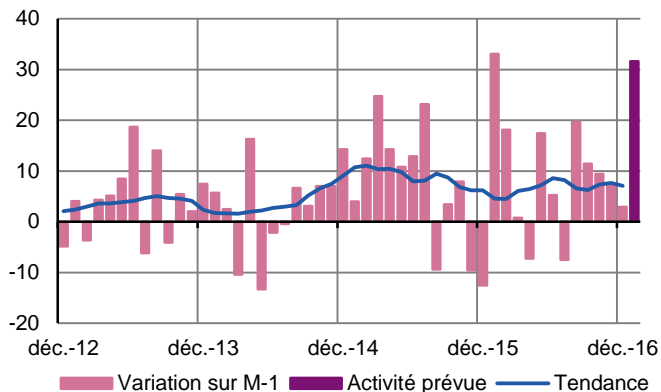
Une nouvelle érosion tarifaire est observée.

Les effectifs demeurent stables.

À court terme, une progression des transactions est anticipée.

### Transports, hébergement et restauration

Activité passée et prévisions  
(en solde d'opinions CVS)



#### Réparation automobile

Les volumes d'affaires se sont réduits.

Les effectifs et les prix ont peu évolué.

Un redressement des transactions est anticipé à brève échéance.

#### Transports et entreposage

L'activité a légèrement progressé.

Quelques recrutements ont été opérés.

Des revalorisations tarifaires de faible ampleur ont été appliquées.

Les prévisions sont favorablement orientées à court terme.

#### Hébergement

Comme attendu, la fréquentation hôtelière s'est accrue.

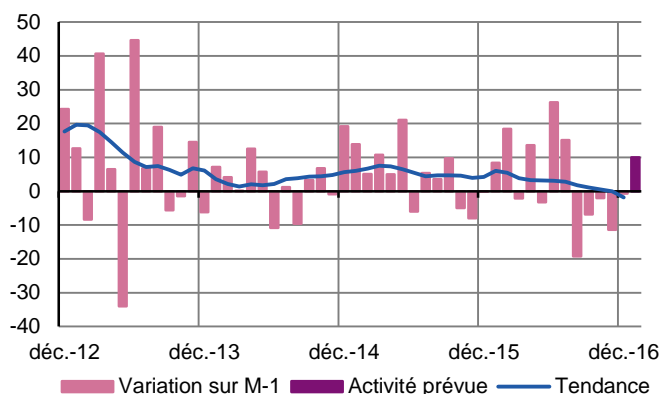
Les effectifs et les prix ont été maintenus.

Un quasi-maintien des taux d'occupation est prochainement attendu.

## Information et communication

### Activité passée et prévisions

(en solde d'opinions CVS)



Les transactions se sont stabilisées, tant dans l'édition que dans la filière informatique.

Les effectifs ont été étoffés.

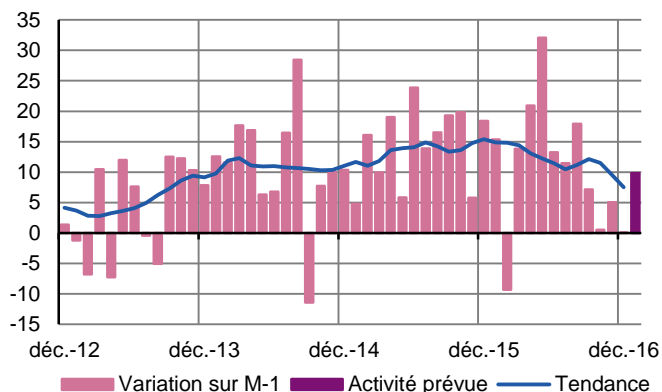
La stabilité des prix a prévalu.

L'activité devrait globalement augmenter dans un proche avenir.

## Activités spécialisées, scientifiques et techniques, services administratifs et soutien

### Activité passée et prévisions

(en solde d'opinions CVS)



Outre les filières commentées ci-dessous, ce secteur inclut la filière « publicité et études de marché »

Dans l'ensemble, les courants d'affaires se sont maintenus au niveau du mois dernier.

La situation de l'emploi a peu évolué.

Les tarifs se sont érodés.

Au total, les transactions marqueraient de légers progrès au cours des prochaines semaines.

### Activités juridiques, Comptables, Gestion, Architecture, Ingénierie, Analyse technique

Comme attendu, l'activité est demeurée quasiment éte dans le conseil.

Les effectifs ont peu évolué.

Des hausses de prix ont été enregistrées.

Les perspectives apparaissent assez porteuses à court terme dans la filière.

L'ingénierie technique a conservé une orientation favorable.

Des recrutements ont été réalisés.

Les prix ont peu varié.

Une nouvelle progression d'activité est attendue durant les prochains mois.

### Activités de services administratifs et de soutien

Ce secteur inclut la location automobile, le travail temporaire et le nettoyage.

La stabilité d'ensemble de l'activité observée dans le secteur reflète, comme le mois dernier, des évolutions contrastées : hausse dans la location automobile et le travail temporaire, repli dans le nettoyage.

Les effectifs et les prix s'inscrivent globalement en baisse.

Dans l'ensemble, l'activité devrait peu évoluer à brève échéance.





# 7,9 %

Poids des effectifs du bâtiment et des travaux publics par rapport à la totalité des effectifs

(source : effectifs salariés ACOSS-URSSAF 2015)

## Bâtiment et Travaux Publics (Enquête trimestrielle)

Si l'activité du bâtiment a peu varié au quatrième trimestre 2016, le compartiment des travaux publics a été plus dynamique.  
Au global, le premier trimestre 2017 devrait être assez favorablement orienté.

### Bâtiment

#### Gros œuvre

La physionomie du secteur a peu varié durant le dernier trimestre. De fait, l'activité sur les chantiers en cours s'est montrée soutenue dans un contexte de demande privée et publique plutôt ferme. La sollicitation des capacités productives est restée quasiment inchangée jusqu'à la fin de l'année 2016.

En dépit d'une forte pression concurrentielle qui ne se dément pas, les prix des devis ont parfois été revus à la hausse. Dans l'ensemble, les variations tarifaires demeurent peu importantes et les marges sont restées stables. Si quelques hausses de tarifs sont également programmées durant le premier trimestre 2017, elles devraient être peu significatives.

La situation de l'emploi s'est stabilisée. Le recours à l'intérim a été moins important en fin d'année.

Les prévisions tablent sur une légère progression de l'activité au cours des premiers mois de l'année 2017.

#### Second œuvre

L'activité est demeurée éteinte pour le deuxième trimestre consécutif.

Dans l'ensemble, les carnets sont corrects et les prévisions pour le premier trimestre 2017 sont plutôt bien orientées.

De manière générale, les conditions tarifaires demeurent contraintes et, au final, les prix des devis sont globalement restés stables. Toutefois, une revalorisation de certains tarifs interviendrait dans les prochains mois.

La situation de l'emploi a peu évolué.

Les prévisions tablent sur une hausse de l'activité pour les premiers mois de 2017.

### Travaux publics

L'activité de la filière a été assez favorablement orientée durant les derniers mois de l'année 2016.

Si la composante publique des carnets conserve une certaine vigueur, la bonne tenue du secteur privé et la poursuite de plusieurs chantiers d'envergure dynamisent le secteur.

La concurrence demeure exacerbée et les prix des devis ont subi une nouvelle érosion. La tendance à l'allongement des délais de paiement se confirme et les marges sont toujours jugées étroites.

La situation de l'emploi a faiblement varié et le recours à l'intérim a servi de variable d'ajustement pour les à-coups de production.

Les perspectives d'activité demeurent majoritairement favorables pour les tout premiers mois de 2017. En revanche, les prochaines échéances électorales conduisent les professionnels à émettre des prévisions plus nuancées dans une perspective de moyen terme.

## Commerce de gros (Enquête trimestrielle)

Au quatrième trimestre 2016, les transactions se sont stabilisées au niveau atteint le trimestre précédent.  
Une progression d'activité devrait intervenir au cours du premier trimestre 2017.

### Ensemble des produits agroalimentaires

Succédant à une stabilité le trimestre dernier, un regain d'activité a caractérisé le secteur durant le quatrième trimestre : les volumes d'achats et de ventes se sont accrus.

Les prix, s'agissant de produits souvent festifs, se sont inscrits en hausse tant à l'achat qu'à la vente.

Les stocks, qui présentaient précédemment quelques insuffisances, se sont rapprochés des normes habituelles.

Le niveau des carnets est jugé correct.

Les courants d'affaires devraient quasiment se maintenir à leur niveau actuel durant le premier trimestre 2017.

### Ensemble des produits industriels

Si les achats se sont de nouveau réduits en volumes, les ventes se sont globalement maintenues d'un trimestre à l'autre. De son côté, la filière des produits intermédiaires s'est caractérisée par une légère progression de son courant d'affaires.

Les prix d'achat ont subi quelques hausses. En revanche, les prix de vente sont demeurés stables.

La situation des stocks est jugée plutôt satisfaisante, hormis en produits industriels où ils demeurent élevés.

Dans l'ensemble, les carnets sont jugés conformes aux attentes.

Au total, les négociants prévoient une légère hausse de leur activité au cours du prochain trimestre. Un renforcement plus sensible des transactions est toutefois attendu dans la branche des produits intermédiaires.

## Contactez nous

**Banque de France**  
**Succursale de Marseille**  
B.P.91  
13254 Marseille Cedex 6

Téléphone :  
**04 91 04 10 10**

Télécopie :  
**04 91 04 11 77**

Renseignements d'ordre général :  
Courriel : [marseille.emc@banque-france.fr](mailto:marseille.emc@banque-france.fr)

\* \* \*

**Le rédacteur en chef :**  
Bernard BÉNITEZ

**Le directeur de la publication :**  
Jean-Jacques CAMBUNET  
Directeur régional