

Décembre 2016

La production industrielle a légèrement augmenté en décembre et les prévisions font état d'une poursuite de la hausse en début d'année.

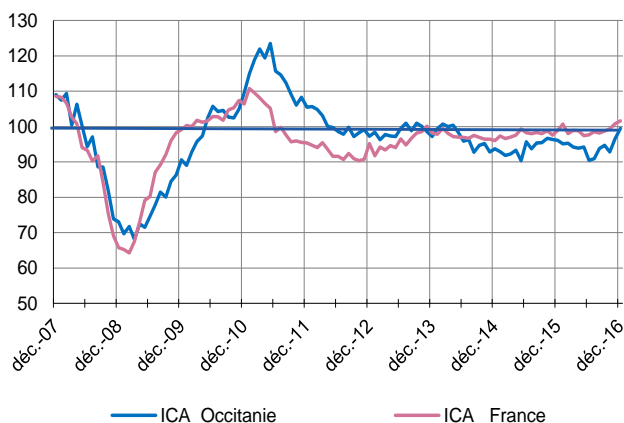
L'activité n'a pas faibli dans les services marchands qui enregistrent une nouvelle hausse de leurs courants d'affaires. La bonne orientation du secteur des services devrait perdurer.

Enquêtes mensuelles

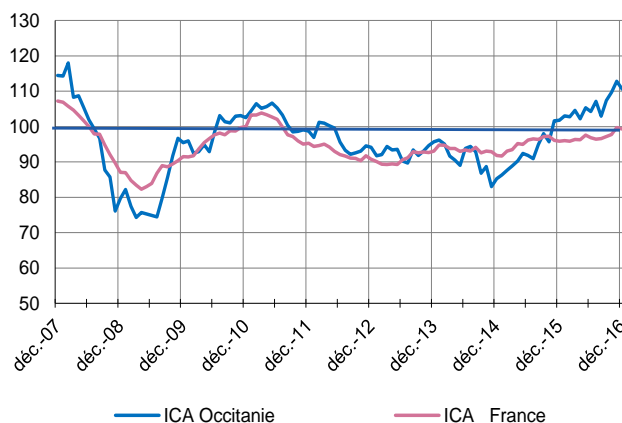
Indicateurs du Climat des Affaires

Un indicateur du climat des affaires permet une lecture rapide et simplifiée de la situation conjoncturelle. Il résume par une variable synthétique l'évolution des soldes d'opinion qui présentent des évolutions similaires dans le temps. En hausse, il traduit une amélioration du climat conjoncturel ; en baisse, sa dégradation ; 100 = moyenne de longue période.

Industrie



Services marchands



L'indicateur du climat des affaires de l'industrie en Occitanie a progressé, passant de 97 à 99 en décembre. Au plan national, il s'est également inscrit en hausse, à 102.

L'indicateur du climat des affaires des services marchands en Occitanie s'est établi à 111 après 113 en novembre. Au plan national, il est passé de 100 à 99.

Enquêtes trimestrielles

Bâtiment et Travaux Publics

Au cours du 4^{ème} trimestre, l'activité du BTP s'est renforcée. Les chefs d'entreprises sont un peu plus confiants mais la prudence reste de rigueur.

Commerce de gros

L'activité est restée bien orientée, avec des volumes de ventes qui ont progressé par rapport au trimestre précédent. Cette tendance favorable devrait se maintenir au cours des premiers mois de 2017.

Dernières enquêtes et statistiques nationales de la Banque de France

Enquête mensuelle de conjoncture – [Cliquer ici](#)

Défaillances d'entreprises – [Cliquer ici](#)

Investissements, marges et situation de trésorerie dans l'industrie, Accès des entreprises au crédit – [Cliquer ici](#)

Crédits par taille d'entreprises – [Cliquer ici](#)

Conjoncture commerce de détail – [Cliquer ici](#)

Enquête régionale

Les entreprises en Occitanie :
Bilan 2015, perspectives 2016 [Accéder à l'enquête.](#)



13 %

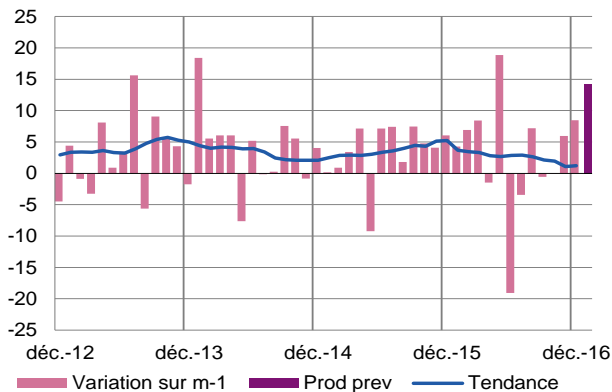
Poids des effectifs de l'industrie par rapport à la totalité des effectifs (source : Pôle Emploi)

Industrie

La production industrielle s'est légèrement renforcée en décembre. Les commandes ont consolidé des carnets déjà correctement garnis. Les industriels restent raisonnablement optimistes pour le début 2017. L'emploi pourrait bénéficier de ce contexte plus favorable.

Production passée et prévisions

(en solde d'opinions CVS)



La **production industrielle** a évolué favorablement à l'exception de l'agroalimentaire.

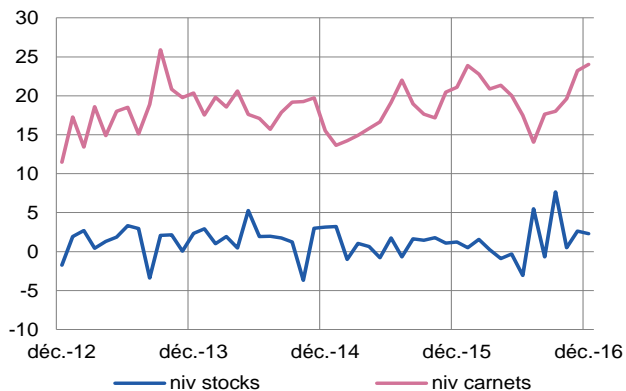
Les **effectifs** salariés ont été consolidés et l'intérim a été utilisé comme « variable » d'ajustement.

Les **prix** des matières premières ont légèrement augmenté.

Les **prévisions** annoncent une hausse généralisée de l'activité.

Situation des carnets et des stocks de produits finis

(en solde d'opinions CVS)

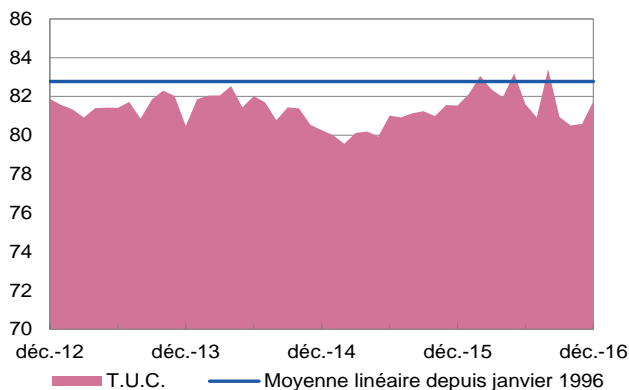


Les **carnets** restent de bon niveau et les prises de commandes ont été plus nourries que les mois précédents.

Les **stocks** de produits finis sont dans l'ensemble jugés conformes à la période.

Utilisation des capacités de production

(en pourcentage)



Le **taux d'utilisation des capacités de production** s'est légèrement accru, si l'on neutralise la fermeture de certaines unités la dernière semaine de décembre. Il demeure néanmoins en dessous de sa moyenne de longue période.



14,8%

Poids des effectifs du sous-secteur dans la totalité de l'industrie
(source : Pôle Emploi)

Fabrication de denrées alimentaires et de boissons

L'apparente stabilité de l'activité des industries agro-alimentaires en décembre recouvre des évolutions divergentes entre le secteur des viandes qui a connu un repli sensible et celui de la transformation du lait qui a affiché une bonne tenue.

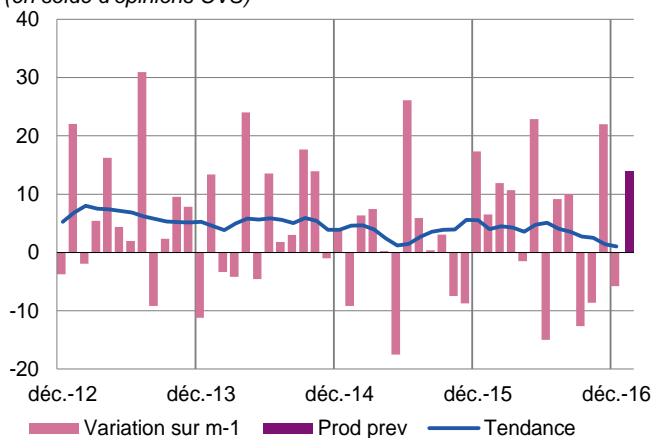
En léger repli, les carnets apparaissent suffisamment constitués. Le niveau des stocks est jugé satisfaisant.

Les effectifs ont été renforcés en décembre mais les équipes devraient retrouver des tailles plus réduites au cours des prochaines semaines.

Les prévisions sont bien orientées dans l'ensemble des secteurs hormis dans la transformation du lait qui devrait stagner au cours des prochaines semaines.

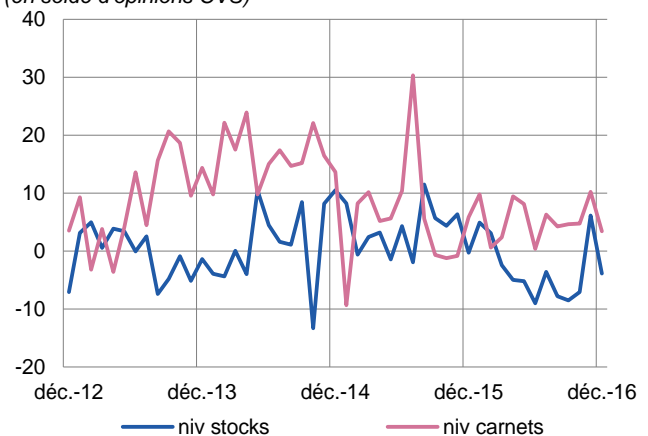
Production passée et prévisions

(en solde d'opinions CVS)



Situation des carnets et des stocks de produits finis

(en solde d'opinions CVS)



Transformation et conservation de la viande et préparation à base de viande

Hormis quelques sous-secteurs dont l'activité a été favorablement impactée par les fêtes de fin d'année, l'activité s'est inscrite en retrait sensible pour la plupart des industriels de la viande. Cette année en particulier, les troubles liés à l'influenza aviaire ont pesé fortement sur la filière dans la région et en particulier sur l'abattage qui a dû se réorganiser pour continuer à fonctionner.

Dans ces conditions, les carnets s'inscrivent en repli de façon significative et sont considérés comme faibles.

Les stocks de produits finis se sont maintenus à des niveaux considérés comme normaux.

Les prix des produits et des matières sont restés globalement stables en décembre mais des hausses sont attendues dès le début de 2017.

En dépit du niveau des carnets actuellement limités et des incertitudes liées à l'épizootie aviaire, les perspectives restent raisonnablement bien orientées pour l'ensemble des secteurs.



13,2%

Poids des effectifs du sous-secteur dans la totalité de l'industrie
(source : Pôle Emploi)

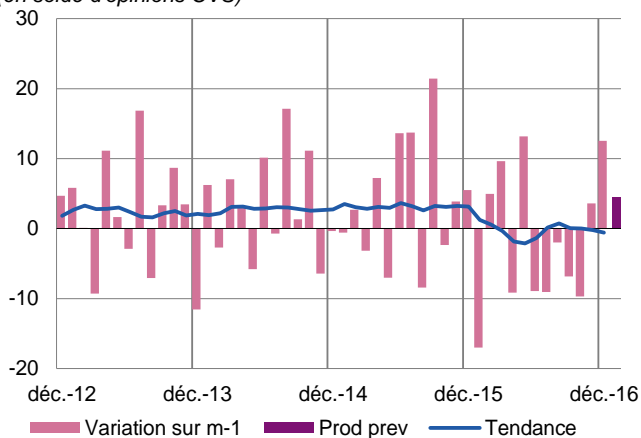
Équipements électriques électroniques, informatiques et autres machines

La production est repartie à la hausse en décembre. La demande a également retrouvé un certain dynamisme sur le marché intérieur et sur les marchés étrangers. Les carnets se sont confortés et sont jugés supérieurs aux attentes. Les stocks ont diminué pour se rapprocher de la normale.

L'activité devrait se stabiliser au cours des prochaines semaines.

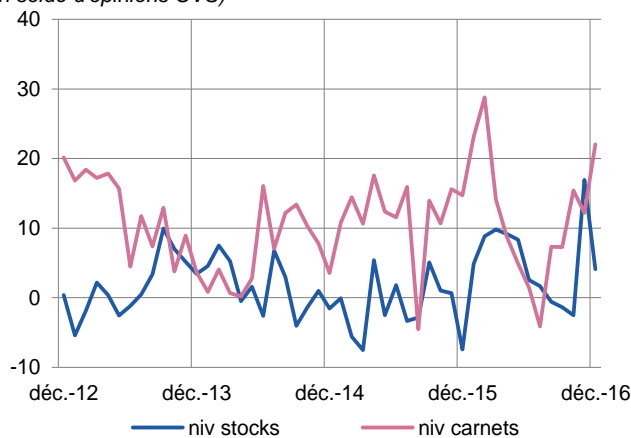
Production passée et prévisions

(en solde d'opinions CVS)



Situation des carnets et des stocks de produits finis

(en solde d'opinions CVS)



La production s'est inscrite en hausse dans les trois branches du secteur.

La demande intérieure et la demande étrangère ont été plus actives que précédemment et les prises de commandes se sont accélérées dans toutes les branches. Les carnets se sont confortés dans la fabrication de produits électroniques et informatiques et dans la fabrication de matériels électriques ; ils sont en revanche restés inférieurs aux attentes dans la fabrication de machines et équipements.

Les prix des matières premières sont restés orientés à la hausse ; ceux des produits finis ont été quelque peu revalorisés.

Les prévisions font état d'une activité toujours bien orientée en janvier, même si la branche des machines et équipements persiste dans son retard.



25,1%

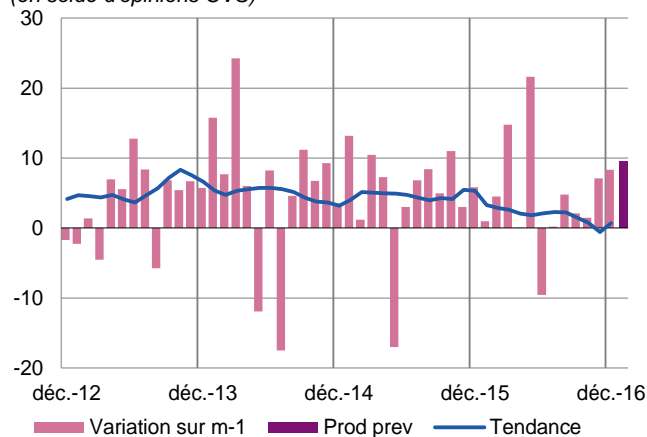
Poids des effectifs du sous-secteur dans la totalité de l'industrie
(source : Pôle Emploi)

Matériels de transport

La production a marqué quelques progrès en décembre dans les matériels de transport ; cette croissance s'est accompagnée de quelques retombées positives sur l'emploi. Les carnets offrent toujours une bonne visibilité. Le début 2017 devrait rester bien orienté.

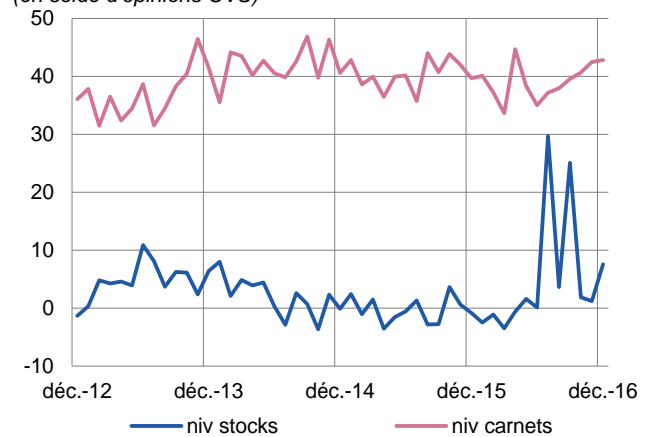
Production passée et prévisions

(en solde d'opinions CVS)



Situation des carnets et des stocks de produits finis

(en solde d'opinions CVS)



Industrie automobile

Après 2 mois en demi-teinte, le mois de décembre été plus dynamique si l'on neutralise les traditionnelles fermetures de fin d'année. Néanmoins, les stocks sont jugés un peu élevés pour la période.

Les commandes ont progressé, offrant un peu plus de visibilité à court terme.

Les effectifs ont bénéficié de cette évolution favorable, notamment l'intérim.

L'activité devrait légèrement augmenter au cours des prochaines semaines mais elle pourrait s'accompagner d'une baisse de prix de vente.

Fabrication d'autres matériels de transports Construction aéronautique et spatiale

L'activité est restée assez soutenue pour faire face aux livraisons de fin d'exercice et ceci malgré l'arrêt de certaines chaînes de production en fin de mois. Quelques commandes sont venues conforter des carnets bien garnis. La visibilité à moyen terme est toujours très bonne.

Les baisses de prix annoncées depuis plusieurs mois ont débuté. Les stocks de produits finis restent maîtrisés.

Les rythmes de fabrication devraient s'accélérer progressivement pour répondre à l'augmentation des cadences de production. L'emploi devrait bénéficier de la bonne orientation du secteur aéronautique.



46,8 %

Poids des effectifs du sous-secteur dans la totalité de l'industrie
(source : Pôle Emploi)

Autres produits industriels

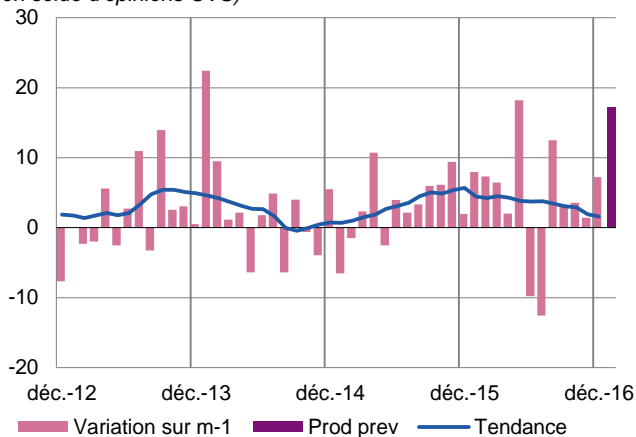
Textiles, habillement, cuir et chaussure – Industrie chimique – Produits en caoutchouc, plastique et autres produits non métalliques – Métallurgie et produits métalliques – Bois, papier et imprimerie

L'activité a été mieux orientée qu'en novembre et s'est inscrite en hausse dans la majorité des branches du secteur. La demande s'est raffermie sur les différents marchés et les entrées de commandes ont progressé. Les carnets sont toujours jugés supérieurs aux attentes et les stocks restent bien maîtrisés.

Les prévisions sont favorables pour le début de l'année.

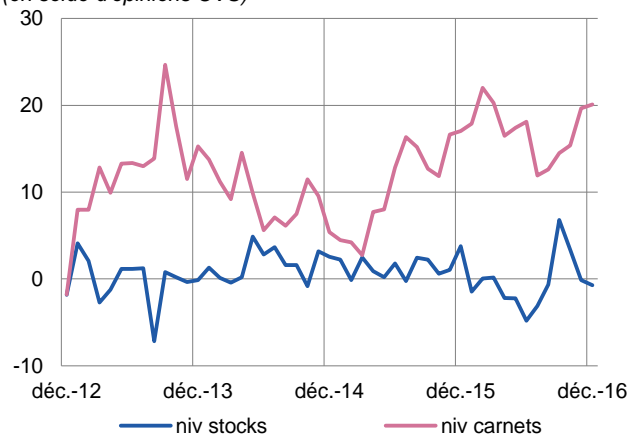
Production passée et prévisions

(en solde d'opinions CVS)



Situation des carnets et des stocks de produits finis

(en solde d'opinions CVS)



Textile, habillement, cuir et chaussures

La production s'est inscrite en hausse sur le mois précédent dans les trois filières de la branche.

La demande est restée bien orientée sur le marché intérieur mais elle a de nouveau fléchi sur les marchés étrangers. Au total, les entrées de commandes ont légèrement progressé par rapport au mois de novembre. La filière textile notamment a enregistré une augmentation de ses entrées d'ordres. Les carnets sont supérieurs aux attentes dans l'ensemble de la branche.

Les stocks de produits finis demeurent assez élevés. Ils devraient se réduire progressivement au cours des prochaines semaines avec l'accélération des livraisons.

Les prix des matières premières sont repartis à la hausse alors que ceux des produits finis ont été orientés à la baisse.

Les prévisions font état d'un maintien de l'activité pour le mois de janvier.

Travail du bois, industrie du papier et imprimerie

L'activité a été mieux orientée qu'en novembre et a légèrement progressé. Comme au cours des mois précédents, les différentes filières ont cependant connu des évolutions divergentes : hausse pour l'industrie du papier et du carton et l'imprimerie et nouveau recul pour la filière bois.

La demande s'est redressée, aussi bien sur le marché domestique que sur les marchés étrangers. Les prises d'ordres ont été plus nombreuses dans l'industrie du bois et les carnets ont pu se reconstituer. Ils ont été également bien alimentés dans les deux autres filières et sont jugés de bon niveau pour la période.

Les stocks de produits finis sont restés proches de la normale.

L'amélioration enregistrée au cours du mois sous revue devrait se poursuivre au cours des prochaines semaines.

Industrie chimique

Les volumes de production ont augmenté par rapport au mois précédent. La demande est restée active sur les différents marchés et les entrées de commandes ont continué à progresser. Les carnets ont conservé un bon niveau et sont toujours jugés supérieurs à la normale.

Les stocks de produits finis sont bien maîtrisés et demeurent adaptés à la demande.

Les prix des matières premières et des produits finis ont été orientés à la hausse.

La situation devrait peu évoluer en janvier.

Produits en caoutchouc, plastique et autres produits minéraux non métalliques

Après un mois de novembre en demi-teinte, la production s'est inscrite en hausse ; elle s'est en particulier nettement redressée dans la fabrication de produits minéraux. La demande s'est confortée sur le marché intérieur et s'est redressée sur les marchés étrangers. Les entrées de commandes ont progressé et les carnets apparaissent toujours bien garnis.

Les stocks ont été réduits et sont désormais jugés inférieurs à la normale.

Les prévisions restent favorables pour les prochaines semaines.

Métallurgie et fabrication de produits métalliques

La production est restée sur sa tendance haussière, toujours sous l'effet des bonnes performances de l'industrie des produits métalliques. La branche de la métallurgie en revanche a enregistré un nouveau tassement de ses rythmes de production.

Les entrées de commandes ont également progressé sous l'effet de la bonne tenue des marchés étrangers. Les carnets de commandes sont demeurés bien garnis et offrent toujours une bonne visibilité pour les prochaines semaines.

Les effectifs ont été confortés par du personnel intérimaire et par de nouveaux recrutements.

Dans la **filière de l'usinage et du traitement des métaux**, les cadences de production sont restées élevées. La demande étrangère s'est quelque peu ralentie mais la demande interne est restée bien orientée. Les plans de charge sont toujours très étoffés. L'activité devrait conserver une orientation favorable au cours des mois à venir.

Autres industries manufacturières, réparation et installation de machines

Les volumes de production résistent bien d'un mois sur l'autre. La demande s'est ranimée sur le marché intérieur et sur les marchés étrangers. Les carnets de commandes se sont regarnis et sont jugés supérieurs à la normale.

Les prix ont peu évolué.

Les prévisions sont orientées à la hausse pour les premières semaines de 2017.



33,1%

Poids des effectifs des services marchands par rapport à la totalité des effectifs
(source : Pôle Emploi)

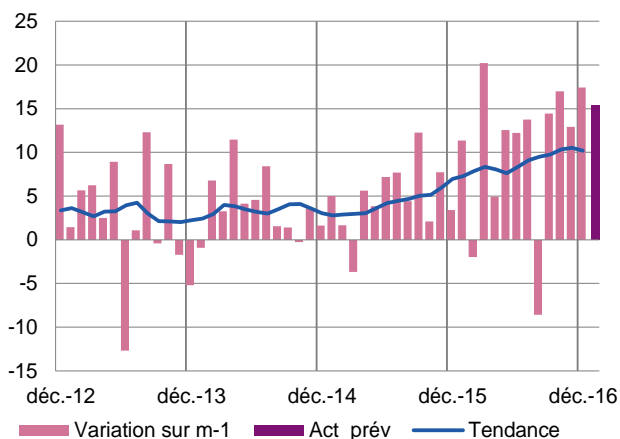
Services marchands

Dans la continuité des mois précédents, l'activité s'est maintenue sur une tendance de progression soutenue à l'image de l'indicateur du climat d'affaires qui se positionne à un niveau élevé.

Les anticipations des dirigeants d'entreprises sont également porteuses de dynamisme pour les prochaines semaines.

Évolution globale

Activité passée et prévisions
(en solde d'opinions CVS)



L'**activité** a continué de croître en décembre sous l'impulsion du travail temporaire, des services informatiques et, dans une moindre mesure, du secteur hôtelier.

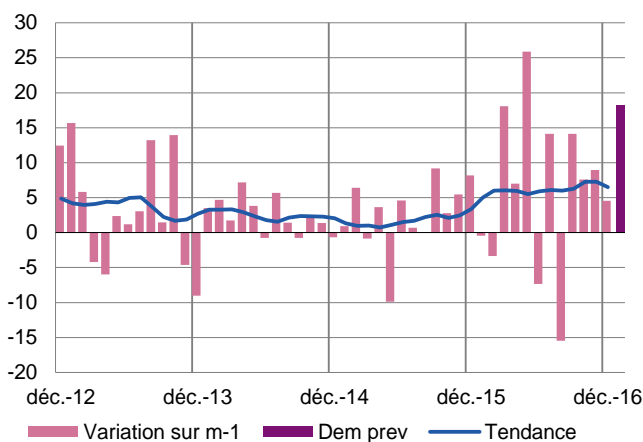
Les **prix** sont stables dans tous les secteurs et aucune évolution n'est perceptible à ce stade pour les prochaines semaines.

L'**emploi** s'est maintenu mais la tendance semble plus dynamique.

Les **prévisions** restent favorablement orientées dans l'ensemble des secteurs à l'exception notable de l'hébergement et de l'intérim.

Activités spécialisées, scientifiques et techniques, services administratifs et soutien

Évolution de la demande
(en solde d'opinions CVS)



Activités d'ingénierie et d'analyse technique

Comme anticipé au cours du mois précédent, l'activité s'est stabilisée au mois de décembre, en raison notamment d'une demande publique en retrait qui n'a pas trouvé de relais en fin d'année.

Les prix et les effectifs n'ont pas connu d'évolution notable et devraient rester stables au cours des semaines à venir.

Les carnets sont d'une bonne consistance et permettent d'anticiper une augmentation de l'activité à court terme.

Activités administratives et de soutien

Stable dans son ensemble, l'activité du secteur s'analyse selon deux axes : d'une part, l'intérim qui continue à progresser sur un trend dynamique -grâce à la demande émanant de l'industrie, des transports et dans une moindre mesure du bâtiment - et d'autre part, les services de nettoyage qui consolident leurs positions après un mois de novembre bien orienté.

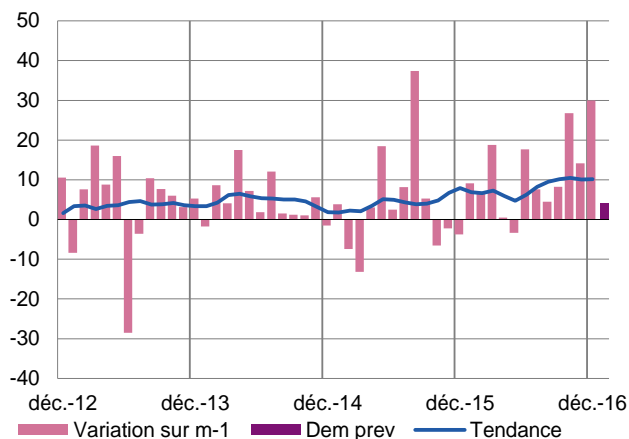
Les effectifs se sont légèrement renforcés en décembre -en particulier dans l'intérim- et devraient continuer sur cette tendance.

Une renégociation modulée des tarifs devrait intervenir en début d'année 2017, dans un climat de forte concurrence.

L'activité au cours des prochains mois devrait se stabiliser dans l'intérim mais progresser sur un rythme peu soutenu pour le nettoyage.

Transports, hébergement et restauration

Évolution de la demande
(en solde d'opinions CVS)



Transports et entreposage

L'activité a marqué un palier en décembre après l'augmentation constatée précédemment.

Les effectifs sont restés stables.

Les prix se sont maintenus mais devraient connaître quelques pressions à la hausse du fait de la montée des prix du carburant.

Les perspectives sont largement empreintes de stabilité.

Hébergement

L'activité a continué à progresser par rapport à novembre mais sur un rythme plus modéré. De nombreux informateurs soulignent le dynamisme de la demande en provenance de la clientèle étrangère.

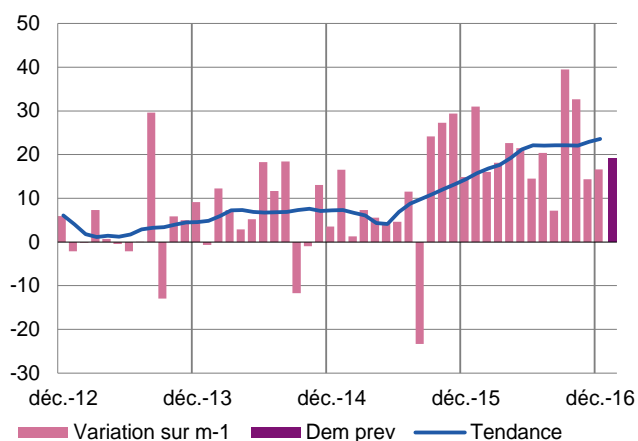
Les équipes se sont renforcées légèrement en décembre avant le repli attendu en début d'année.

Les prix sont apparus comme relativement stables.

Les professionnels s'attendent à un repli de l'activité aux mois de janvier et février.

Information et communication

Évolution de la demande
(en solde d'opinions CVS)



Activités informatiques et services d'information

Confortant la tendance des mois précédents, les services informatiques ont continué à progresser sur un rythme soutenu.

L'impact sur l'emploi est resté positif et les perspectives de recrutement sont favorablement orientées.

Les prix sont restés stables dans un contexte de concurrence intense, le début de l'année devrait être favorable à une augmentation modulée des tarifs.

La situation des trésoreries apparaît comme satisfaisante dans l'ensemble.

La consistance des carnets actuels laisse augurer une bonne dynamique d'activité pour les tout prochains mois.



8,5%

Poids des effectifs du bâtiment et des travaux publics par rapport à la totalité des effectifs
(source : Pôle Emploi)

Bâtiment et Travaux Publics (Enquête trimestrielle)

La bonne orientation de l'activité s'est confirmée au 4^{ème} trimestre. Elle a concerné l'ensemble des branches du BTP. Les carnets de commandes offrent un peu plus de visibilité. Les professionnels du secteur affichent une certaine confiance pour le début 2017, même si la situation apparaît encore très contrastée sur le territoire régional. Les marges des entreprises sont toujours tendues et les annonces d'augmentation de prix de certains matériaux inquiètent les acteurs du secteur, d'autant que les répercussions sur les tarifs de vente restent difficiles.

Bâtiment

Gros œuvre

L'activité dans le gros œuvre a légèrement progressé. Les conditions de taux toujours favorables ont encouragé les investisseurs et notamment les primo accédants. Le marché de la maison individuelle a retrouvé des couleurs, notamment autour des deux métropoles. Les TPE/PME ont toujours une perception plus nuancée de la conjoncture (petits chantiers, concurrence des grandes entreprises, pas de redémarrage hors grandes agglomérations).

Les carnets de commandes se sont renforcés pour se rapprocher souvent de 6 mois d'activité. Les prix des devis sont plutôt stables mais toujours très discutés. Les entreprises privilégient le recours à l'intérim pour faire face à l'augmentation de l'activité. La production devrait augmenter sur le prochain trimestre.

Second œuvre

Les courants d'affaires dans les différentes branches du second œuvre ont progressé plus fortement que dans le gros œuvre. La visibilité des carnets de commandes reste correcte. Les chefs d'entreprise anticipent la poursuite de l'augmentation de l'activité.

Travaux publics

Le 4^{ème} trimestre a été actif dans les travaux publics. La demande globale a encore progressé mais avec toujours de fortes disparités. Les métropoles soutiennent les courants d'affaires alors que la situation reste plus tendue en milieu rural et dans les villes moyennes. La commande publique reste atone.

La poursuite de ce mouvement a bénéficié à l'emploi. Les prix des devis sont toujours tendus même si certaines entreprises font état de revalorisations tarifaires.

La situation des carnets de commandes est jugée plus favorable. Dans l'ensemble, une nouvelle progression modérée de l'activité est attendue à court terme.

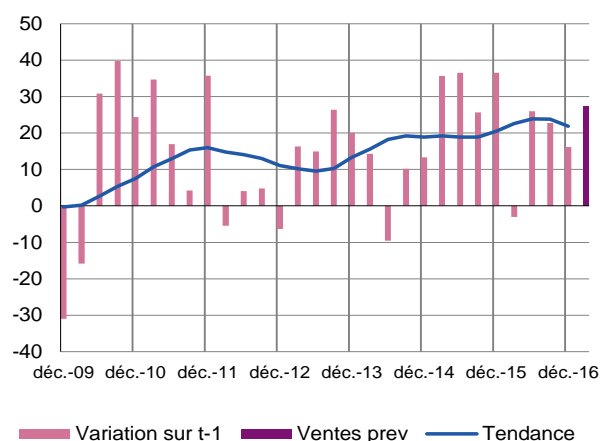
Commerce de gros

4ème trimestre 2016

L'activité est restée bien orientée avec des volumes de ventes qui ont de nouveau progressé. À l'identique du trimestre précédent, les deux branches du secteur ont cependant enregistré des évolutions différentes, marquées par une progression pour les produits agroalimentaires et un nouveau repli pour les produits industriels. Les prix ont également évolué de façon contrastée, en baisse pour les produits agroalimentaires et en hausse pour les produits industriels. Les carnets de commandes et les stocks de produits finis sont proches de la normale. Les courants d'affaires devraient de nouveau augmenter au cours du prochain trimestre.

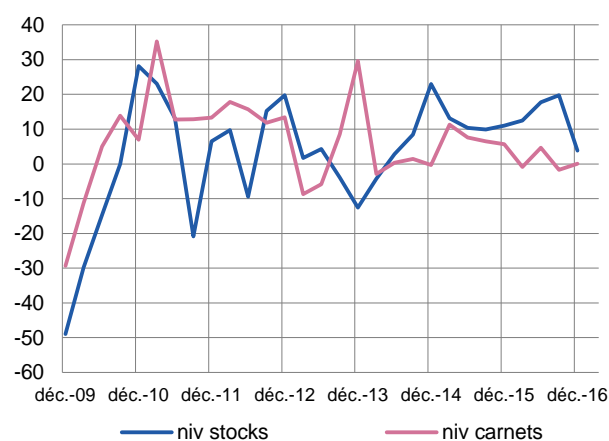
Activité passée et prévisions

(en solde d'opinions CVS)



Situation des carnets et des stocks de produits finis

(en solde d'opinions CVS)



Ensemble des produits industriels

Les courants d'affaires se sont inscrits en légère baisse sur le trimestre précédent. Le commerce de gros d'équipements industriels a été toutefois mieux orienté que les autres filières.

Les prix se sont inscrits en légère hausse, tant au niveau des achats que des ventes.

Les stocks sont bien maîtrisés.

Les carnets de commandes sont jugés de bon niveau pour la période.

L'activité devrait enregistrer une nouvelle progression au cours du prochain trimestre.

Contactez nous

Banque de France

Succursale de Toulouse

4 rue Deville

CS 90103

31001 TOULOUSE CEDEX 6

Téléphone :

05 61 61 35 37

Télécopie :

05 61 61 35 18

Renseignements d'ordre général :

Courriel : 0833-DAR-UT@banque-france.fr

* * *

- **Le rédacteur en chef**
Didier QUINET
- **Le directeur de la publication**
Maxime MAURY
Directeur Régional