

En décembre, la reprise reste significative en Nouvelle-Aquitaine mais achoppe parfois sur des freins plus structurels.

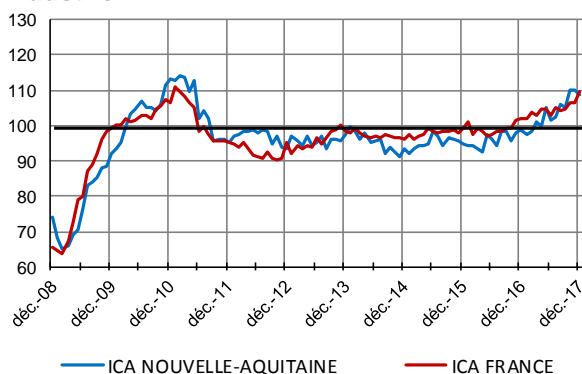
Dans les Services, le courant d'affaires, élevé, est limité, notamment par les difficultés de recrutement. L'activité industrielle poursuit son accélération avec des capacités de production parfois proches de la saturation pour les secteurs les plus porteurs. Les appels d'offres, plus nombreux, contribuent au retour d'une dynamique dans les travaux publics et le bâtiment. Pour autant, la pénurie de main d'œuvre qualifiée et de matériel en location pénalise le secteur.

La poursuite de la croissance est pressentie par les chefs d'entreprise, qui devraient conforter leur offre d'embauche et adapter leurs capacités de production.

Indicateurs du Climat des Affaires

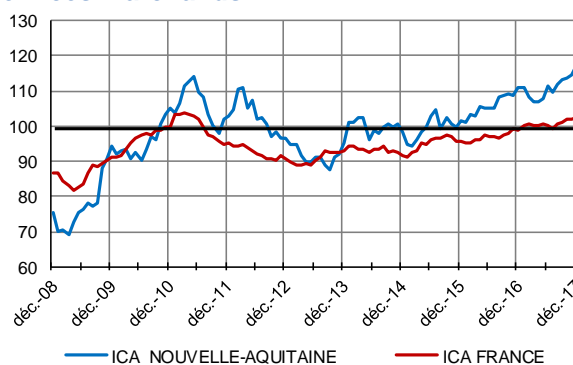
Un indicateur du climat des affaires permet une lecture rapide et simplifiée de la situation conjoncturelle. Il résume par une variable synthétique l'évolution des soldes d'opinion qui présentent des évolutions similaires dans le temps. En hausse, il traduit une amélioration du climat conjoncturel ; en baisse, sa dégradation ; 100 = moyenne de longue période.

Industrie



L'indicateur du climat des affaires industriel, néo-aquitain comme national, s'établit en décembre à un haut niveau, confirmant la tendance de longue période entamée mi 2016.

Services marchands



L'évolution favorable de l'ensemble des facteurs du climat des affaires des services marchands porte l'indicateur au plus haut en Nouvelle-Aquitaine tandis qu'il poursuit une croissance plus lente au niveau national.

Enquête trimestrielle - 4^{ème} trimestre 2017

Bâtiment et Travaux publics

Le dernier trimestre 2017 conforte la dynamique retrouvée dans le bâtiment. Le second œuvre poursuit, plus rapidement que le gros œuvre, l'accélération de son courant d'affaires. Globalement, les appels d'offre et les devis se multiplient. Les prix demeurent cependant bas et les marges faibles. Les difficultés de recrutement de main d'œuvre qualifiée sont fréquentes.

La tendance est également haussière dans les travaux publics, avec une demande hétérogène sur le territoire régional.

Les carnets de commande étoffés laissent augurer un premier semestre 2018 en augmentation.

La Banque de France recrute

CONSULTER >

Dernières enquêtes et statistiques nationales de la Banque de France :

- CONSULTER > Enquête mensuelle de conjoncture
- CONSULTER > Commerce de détail
- CONSULTER > Investissements, marges et trésorerie dans l'industrie, le négoce et les TP

Informations sur les entreprises :

- CONSULTER > Crédit aux sociétés non financières
- CONSULTER > Coût du Crédit aux entreprises
- CONSULTER > Défaillances d'entreprises



CONSULTER > PARTICULIERS



CONSULTER > ENTREPRISES



CONSULTER > PUBLICATIONS



CONSULTER > ABC DE L'ÉCONOMIE



15,3 %

Poids des effectifs de l'industrie par rapport à la totalité des effectifs (source : URSSAF – ACOSS 2016)

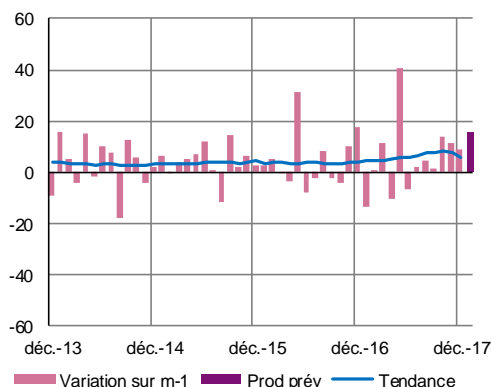
Industrie

En décembre, la production industrielle poursuit sa progression, en dépit d'un repli ponctuel observé dans la construction navale et la filière bois. La demande, domestique et étrangère, ne fléchit pas et les carnets restent denses. Le cuivre, l'acier et le bois participent à une hausse d'ensemble des prix des matières premières.

Pour les prochaines semaines, les prévisions d'évolution sont positives pour la quasi-totalité des segments industriels.

Production passée et prévisions

(en solde d'opinions CVS)



L'augmentation de la production industrielle perd légèrement en rythme en décembre, mais perdure.

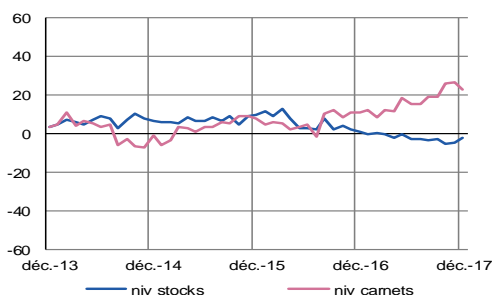
Le ralentissement est principalement induit par les opérations de maintenance et d'interventions techniques sur les chaînes de production de la construction navale ou de la fabrication de papier-carton, fortement sollicitées depuis plusieurs mois. Le défaut de matières premières pénalise la filière bois.

En contrepartie, les marchés regagnent de la vigueur dans l'aviation civile et militaire et participent aux côtés du secteur pétrolier et automobile à l'accroissement des affaires dans la fabrication métallique. La chimie est portée par la demande des résines de spécialité, des plastiques et de la parfumerie. Les pathologies hivernales sont bénéfiques à la pharmacie. Les normes de biosécurité contraignent les volumes de production dans la transformation de volaille, qui reprend cependant de la consistance.

À court terme, les industriels annoncent un nouvel accroissement de la production, assorti d'un ajustement à la hausse des prix des produits finis.

Situation des carnets et des stocks de produits finis

(en solde d'opinions CVS)

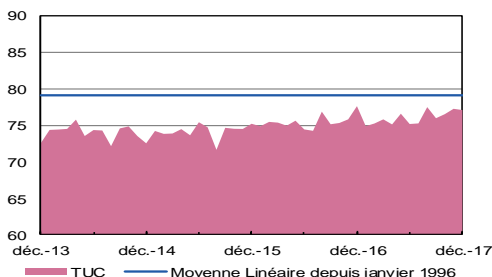


La demande émane tant des marchés intérieurs qu'étrangers. Elle reste active, largement supérieure à celle connue l'an passé, mais les entreprises butent parfois sur un manque d'approvisionnement pour y répondre ; le défaut de matières premières s'estompe progressivement dans la filière avicole mais devient préoccupant pour la filière bois.

Les carnets de commandes sont jugés confortables dans la plupart des secteurs alors que, concomitamment, le niveau des stocks de produits finis apparaît juste suffisant.

Utilisation des capacités de production

TUC = Taux d'Utilisation des Capacités de production (en pourcentage CVS)



Le taux d'utilisation des capacités de production reste sur un point haut.

Selon les secteurs, l'appareil productif donne des signes de surchauffe qui génèrent parfois des pannes ou des arrêts plus fréquents pour maintenance, parfois dommageables à la production.

Les chefs d'entreprise sont plus nombreux à envisager des plans d'investissements, mais la circonspection reste encore présente dans l'attente de signes de reprise plus nets encore.



16,7 %

Poids des effectifs du sous-secteur dans la totalité de l'industrie
(source : URSSAF – ACOSS 2016)

Fabrication de denrées alimentaires et de boissons

L'activité des industries alimentaires progresse très légèrement en cette fin d'année, soutenue en partie par le dynamisme des marchés liés à la transformation de la viande.

Quelques segments sont confrontés à des difficultés d'approvisionnements (filière avicole et palmipèdes à foie gras, transformation de poissons, fruits à coque, fabrication de boissons alcooliques) qui contraignent la production.

La demande se maintient, avec toutefois des marchés export globalement moins actifs ces dernières semaines.

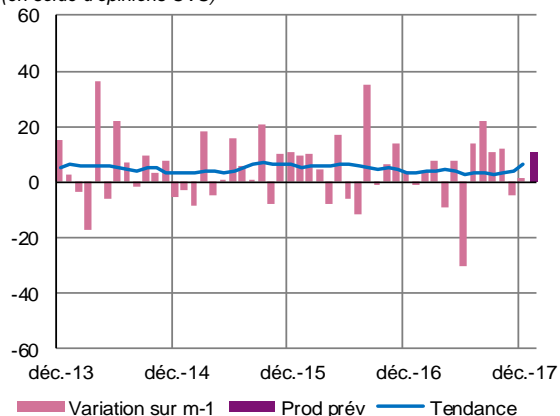
Dans un contexte d'offre réduite sur certaines matières premières, les cours se tendent, avec des revalorisations tarifaires inégales.

Les effectifs saisonniers se réduisent. Les stocks sont estimés insuffisants.

La production est attendue en hausse pour les semaines à venir.

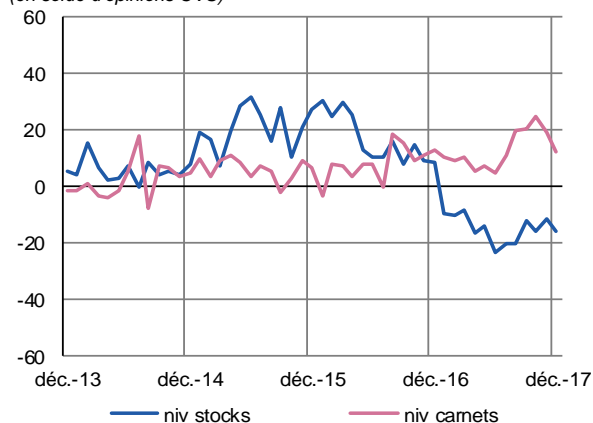
Production passée et prévisions

(en solde d'opinions CVS)



Situation des carnets et des stocks de produits finis

(en solde d'opinions CVS)



Transformation et conservation de la viande et préparation à base de viande

Les cadences de production accélèrent significativement en cette fin d'année, avec une activité plus soutenue, portée par la progression sensible de la branche avicole et, dans une moindre mesure, de la préparation de produits à base de viande.

La demande reste contrainte par le manque de matières premières. Dans ce contexte, les prix se raffermissent.

Les effectifs saisonniers, en fin de contrat, sont en net repli.

Les stocks restent insuffisants.

Les carnets se contractent d'où des anticipations prudentes pour le début d'année.

Fabrication de boissons

La production se replie à nouveau au mois de décembre en raison d'approvisionnements contraints dans le segment des boissons alcooliques, suite à des récoltes 2017 en baisse.

Les fêtes de fin d'année favorisent les expéditions et la demande reste forte, tirée par les marchés du grand export.

Les stocks se contractent et ressortent inférieurs aux besoins.

Les carnets restent étoffés et l'activité est attendue en hausse pour les prochaines semaines dans l'ensemble de la branche.

Transformation et conservation de fruits et légumes

Les rythmes productifs continuent de ralentir dans le secteur des fruits et légumes en cette fin d'année.

Les flux de commandes sont en net retrait, particulièrement dans le segment des légumes. Les marchés des fruits d'automne et des produits bio restent porteurs.

Les prix d'achat restent orientés à la hausse, impactés par des récoltes de pommes et de fruits à coque insuffisantes.

Les stocks sont hauts. Les effectifs sont renforcés sur quelques sites par du personnel intérimaire.

Les carnets sont moins garnis mais les perspectives restent confiantes pour les prochaines semaines.



14,7 %

Poids des effectifs du sous-secteur dans la totalité de l'industrie
(source : URSSAF – ACOSS 2016)

Équipements électriques électroniques, informatiques et autres machines

La production d'équipements électriques, électroniques, informatiques et autres machines s'accroît en décembre à des rythmes différents selon les segments. Les fermetures de fin d'année ont moins pénalisé l'activité du mois que d'ordinaire.

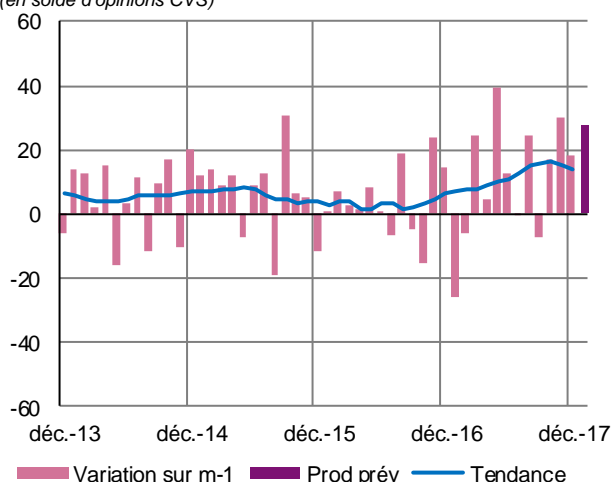
La demande reste dynamique malgré un fléchissement sur le marché intérieur.

Les prix des matières premières (cuivre, acier et composants électroniques) augmentent encore, resserrant les marges lorsque ces hausses ne peuvent être répercutées.

Toutefois, la bonne tenue des carnets permet aux chefs d'entreprise d'envisager une hausse continue de la production sur le trimestre à venir, accompagnée d'une poursuite des embauches.

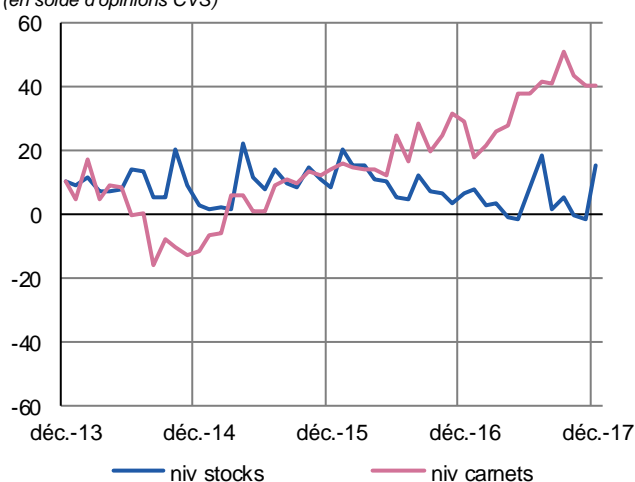
Production passée et prévisions

(en solde d'opinions CVS)



Situation des carnets et des stocks de produits finis

(en solde d'opinions CVS)



Fabrication de machines et équipements

La croissance de la production de machines et équipements se poursuit en décembre. L'ensemble des segments, excepté sur le mois pour le matériel de levage, participe à l'évolution positive de la tendance à long terme.

Le flux de commandes repose essentiellement sur le marché intérieur tandis que l'export est stable. Globalement, les carnets sont estimés satisfaisants et permettent une bonne visibilité, favorisant ainsi les décisions de modernisation des équipements.

Les perspectives tendent vers une stabilisation de la production au haut niveau atteint et quelques renforcements ponctuels d'effectifs.



13,9 %

Poids des effectifs du sous-secteur dans la totalité de l'industrie
(source : URSSAF – ACOSS 2016)

Matériels de transport

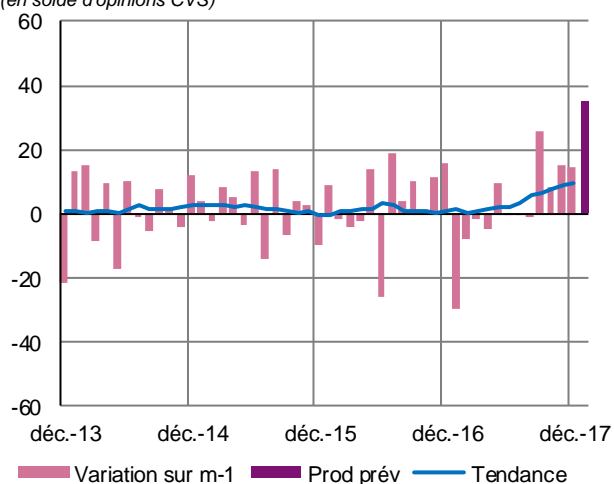
La production de matériels de transport s'accroît en décembre, en dépit des fermetures de fin d'année. La tendance de long terme (graphiques ci-dessous) est nettement positive sur le dernier semestre, avec une amélioration continue des carnets et un ajustement des stocks, jugés conformes aux besoins.

Sur le mois, les marchés sont dynamiques, tant au national qu'à l'export, notamment pour les industries automobile et aéronautique, tandis que la demande est stable, à un très haut niveau pour la construction navale.

Les perspectives de production sont favorables et des embauches sont envisagées sur l'ensemble du secteur.

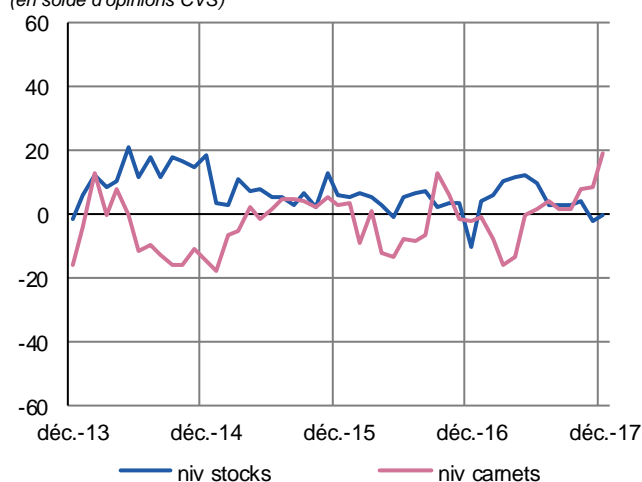
Production passée et prévisions

(en solde d'opinions CVS)



Situation des carnets et des stocks de produits finis

(en solde d'opinions CVS)



Construction navale

Après une croissance soutenue sur l'année, l'activité marque le pas en décembre avec des périodes de fermetures plus longues que de coutume. Cette pause a permis la maintenance de l'outil de production, très sollicité, et souvent à la limite de ses capacités. Les optimisations d'organisation ainsi que des investissements en équipements productifs devraient permettre, à terme, d'augmenter les volumes.

Les prix matières, notamment le PVC, s'inscrivent en légère hausse, qui sera intégrée progressivement dans les prix de vente.

Les renforts d'effectifs se poursuivent malgré les difficultés à recruter du personnel qualifié.

A la faveur de carnets bien remplis pour plusieurs mois et de stocks à peine suffisants pour répondre rapidement à la demande, la production devrait s'accroître et s'accompagner de nouvelles embauches.

Industrie aéronautique et spatiale

La tendance est bien orientée en cette fin d'année pour l'industrie aéronautique, avec une reprise de la production favorisée par un regain de la demande. Les marchés sont frémissants sur le segment de l'aviation civile et les ventes redémarrent sur le militaire, à l'export.

Les sous-traitants des grands donneurs d'ordre adaptent leur outil de production et leur organisation pour répondre au mieux aux fluctuations du marché.

Les carnets reprennent un brin de consistance et cette meilleure visibilité permet aux chefs d'entreprise d'envisager une hausse de la production sur les prochains mois, d'autant que les stocks de produits finis se maintiennent à l'équilibre.

Des recrutements d'effectifs, essentiellement intérimaires, sont en cours et devraient se poursuivre sur le premier trimestre.



54,7 %

Poids des effectifs du sous-secteur dans la totalité de l'industrie
(source : URSSAF – ACOSS 2016)

Autres produits industriels

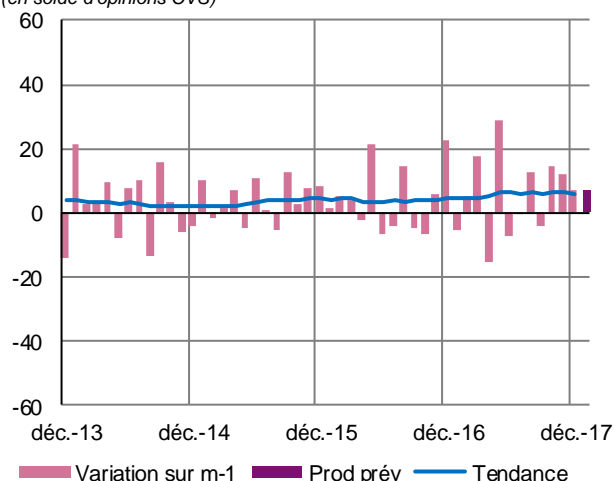
Textiles, habillement, cuir et chaussure – Industrie chimique – Produits en caoutchouc, plastique et autres produits non métalliques – Métallurgie et produits métalliques – Bois, papier et imprimerie

En décembre, l'activité des autres produits industriels est globalement plus animée que de coutume. Les évolutions sont toutefois contrastées : si la plupart des segments évoquent une hausse de la production, les difficultés d'approvisionnement persistantes perturbent la filière bois tandis que le papier-carton subit des aléas techniques.

Les carnets de commande, confortables, bénéficient du dynamisme de la demande. L'accroissement de la production, attendu dans les prochaines semaines, s'accompagnerait d'un renforcement des effectifs.

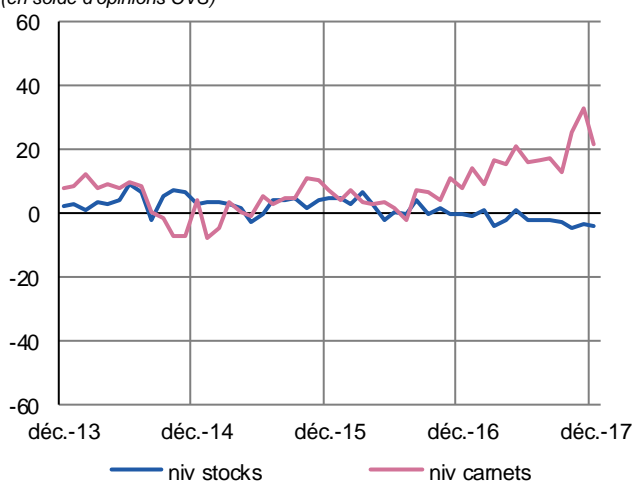
Production passée et prévisions

(en solde d'opinions CVS)



Situation des carnets et des stocks de produits finis

(en solde d'opinions CVS)



Industrie chimique

En décembre, la bonne orientation de la chimie, observée depuis plusieurs mois, se poursuit et s'accompagne d'une forte sollicitation de l'outil productif.

La demande globale, portée par des marchés particulièrement dynamiques (parfumerie, bioéthanol, peinture, pneumatique), s'intensifie.

Le renchérissement du prix des matières premières s'accompagne d'une revalorisation des prix de sortie.

Avec des livraisons plus soutenues sur la période, les stocks deviennent légèrement insuffisants. Les carnets de commande, jugés confortables, offrent de bonnes perspectives.

Produits en caoutchouc, plastique et autres

Bien orientée depuis plusieurs mois, l'activité du segment caoutchouc-plastique-béton progresse de nouveau, bénéficiant notamment de la bonne tenue des secteurs du bâtiment et de l'automobile. Ses niveaux de production sont également supérieurs à ceux de l'an passé.

Soutenue par des marchés étrangers particulièrement dynamiques, la demande se renforce.

Les coûts des matières premières progressent légèrement avec des répercussions partielles dans les prix de sortie.

Les industriels jugent leurs stocks adaptés aux besoins de la période. Les carnets de commandes, satisfaisants, assurent une bonne visibilité. Une nouvelle hausse de la production est anticipée dans les prochaines semaines.

Travail du bois, industrie du papier-carton

Travail du bois

En décembre, le travail du bois maintient ses rythmes de fabrication.

La demande globale s'essouffle, tant au niveau national qu'à l'export, même si certains marchés comme celui des cuisinistes restent particulièrement actifs.

Face aux difficultés persistantes d'approvisionnement, les prix des matières premières conservent une tendance haussière (bois, colle) mais les actuelles renégociations des prix de sortie pourraient permettre de limiter l'érosion des marges.

Les chefs d'entreprise jugent leurs stocks sous dimensionnés ; les carnets de commandes restent confortables.

Une accélération de la production est attendue dans les prochaines semaines.

Industrie du papier et du carton

Après plusieurs mois de croissance soutenue, des aléas techniques perturbent l'activité de la filière : la production marque ainsi le pas en décembre.

Les entrées d'ordres, globalement moins dynamiques, n'entament pas les carnets, jugés satisfaisants. Les stocks de produits finis, déjà insuffisants, n'ont pu être reconstitués.

Les coûts des matières premières se renchérissent de nouveau sur la période, mais de façon plus modérée. La revalorisation des prix de sortie en cours devrait poursuivre début janvier.

Les perspectives sont favorablement orientées à brève échéance.

Métallurgie et fabrication de produits métalliques

La reprise de l'activité amorcée depuis plusieurs mois dans la métallurgie se poursuit en décembre. La demande émanant du secteur pétrolier reste dynamique. Dans le même temps, les sous-traitants aéronautiques bénéficient du redémarrage de la filière; ils évoquent cependant des difficultés à recruter du personnel qualifié pour y faire face.

Les entrées de commande, tant sur le marché intérieur qu'à l'export, sont soutenues et renforcent des carnets jugés confortables.

Les coûts des matières premières progressent de nouveau avec des répercussions partielles dans les prix de sortie.

Les stocks apparaissent un peu au-dessus de leur point d'équilibre.

L'accroissement de la production attendu dans les prochaines semaines devrait s'accompagner d'un renforcement d'effectifs.



18,1 %

Poids des effectifs des services marchands étudiés par rapport à la totalité des effectifs.
(source : URSSAF – ACOSS 2016)

Services marchands

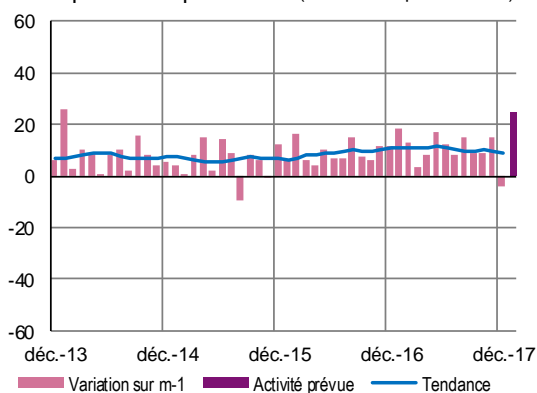
Après une année de hausse continue, l'activité des services marchands marque une pause en fin d'année. Toutefois, certains compartiments, tels que les transports de marchandises et le travail temporaire, restent très actifs.

Les difficultés de recrutement de personnel qualifié perdurent ; pour autant, les effectifs progressent et des recrutements sont envisagés début 2018.

Les perspectives à court terme sont favorables.

Évolution globale

Activité passée et prévisions (en solde d'opinions CVS)



L'activité des services marchands a été moins soutenue que d'ordinaire sur ce mois de décembre. L'évolution de la demande dans l'hôtellerie, la réparation automobile et les services informatiques porte cette tendance tandis que le courant des affaires progresse encore pour le travail temporaire et les transports routiers.

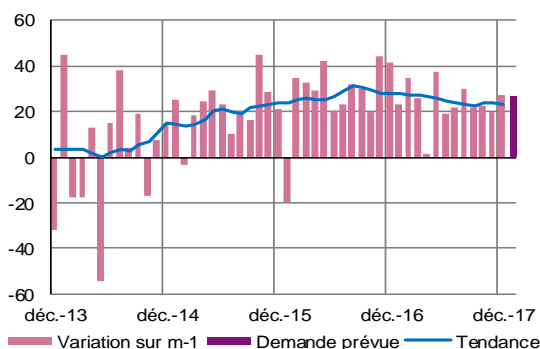
Les prix pratiqués restent globalement stables, avec des disparités selon les secteurs. Néanmoins, les trésoreries sont correctes.

Malgré les difficultés mentionnées à trouver du personnel qualifié, des recrutements sont effectués, concernant majoritairement la réparation automobile et les transports routiers. Toutefois des intentions d'embauches sont évoquées également dans les activités informatiques et, ponctuellement, dans l'hôtellerie.

En début d'année, le rythme d'activité devrait retrouver un rythme plus énergique.

Activité des agences de travail temporaire

Évolution de la demande et prévisions (en solde d'opinions CVS)



La dynamique positive et ininterrompue depuis plusieurs mois se confirme en décembre avec une nouvelle progression de l'activité.

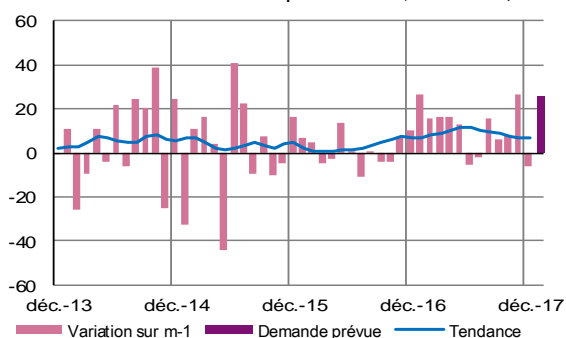
La demande accrue est portée notamment par les secteurs des transports, de la logistique et de l'agroalimentaire. Le problème de recrutement de candidats sur tous les secteurs et en particulier sur le BTP est récurrent.

Les tarifs des prestations ne sont pas revalorisés, pour autant les trésoreries sont estimées correctes.

Les perspectives sont confiantes, le rythme actuel d'activité devrait à nouveau évoluer à la hausse au cours des prochaines semaines.

Activités informatiques et services d'information

Évolution de la demande et prévisions (en solde d'opinions CVS)



Si les activités informatiques et services d'information sont stables d'un mois à l'autre, elles progressent par rapport à décembre 2016.

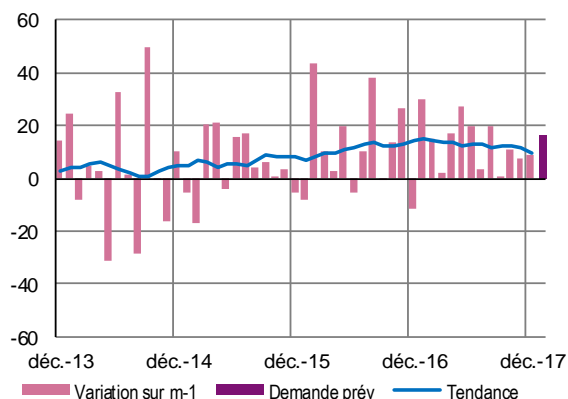
La demande se replie très légèrement dans l'attente de concrétisation des projets de la clientèle.

La situation des trésoreries reste favorable.

À court terme, les prévisions d'activité sont optimistes, des recrutements sont envisagés, des nouveaux contrats doivent être signés.

Transports routiers de marchandises et entreposage

Évolution de la demande et prévisions (en solde d'opinions CVS)



Dans la continuité des mois précédents et plus particulièrement par rapport à 2016, les transports routiers de marchandises et l'entreposage enregistrent une nouvelle progression de leur activité.

La bonne tenue de la demande se confirme, dopée par les livraisons de fin d'année plus soutenues, dans les secteurs de l'agroalimentaire et des achats à distance.

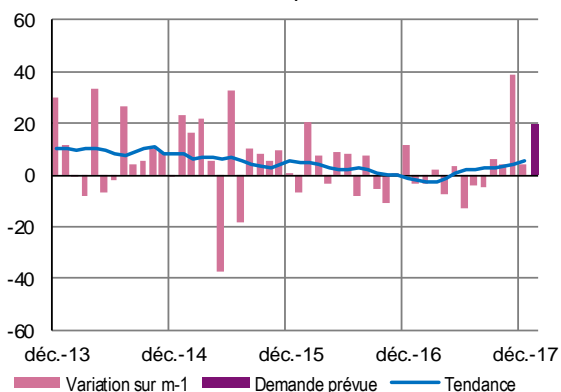
Des difficultés de recrutement de chauffeurs qualifiés sont toujours signalées par les chefs d'entreprise.

La hausse du prix des carburants est répercutée partiellement sur le tarif des prestations et devrait l'être à nouveau en début d'année.

L'optimisme est de mise pour les prochains mois.

Réparation automobile

Évolution de la demande et prévisions (en solde d'opinions CVS)



Après le rebond observé en novembre, le mois de décembre conserve une activité soutenue.

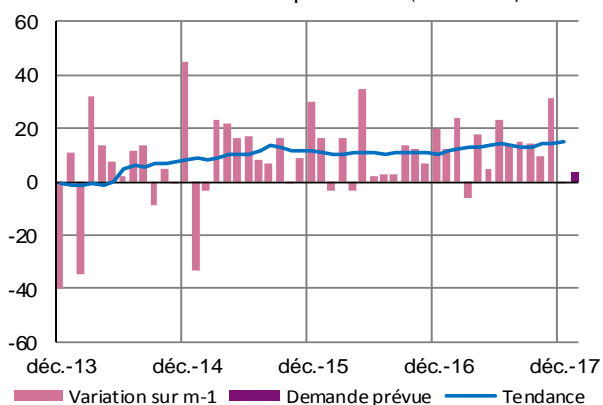
La demande, en très légère augmentation, reste parfois insatisfaite en raison d'un manque d'effectifs.

Les tarifs seront revus à la hausse en janvier.

Au cours des prochaines semaines, l'activité pourrait s'intensifier.

Hôtellerie

Évolution de la demande et prévisions (en solde d'opinions CVS)



Ce mois est caractérisé par une stabilité de l'activité hôtelière avec toutefois une fréquentation satisfaisante au regard de la période.

Les fêtes de fin d'année favorisent une clientèle de passage française mais aussi étrangère.

Les tarifs sont tirés vers le bas.

Les prévisions d'activité sont prudentes..



8,7 %

Poids des effectifs du bâtiment et des travaux publics par rapport à la totalité des effectifs.

(source : URSSAF – ACOSS 2016)

Bâtiment et Travaux Publics 4ème trimestre 2017

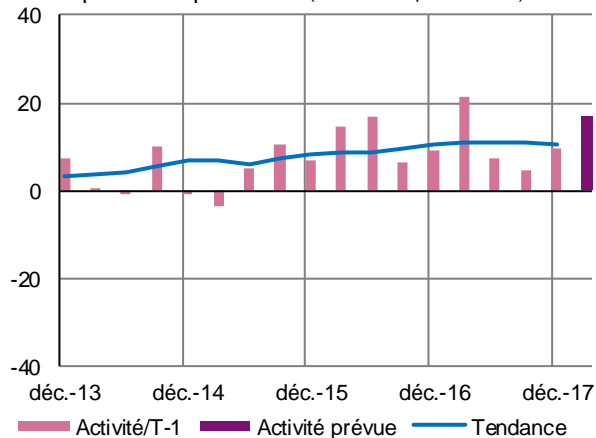
Le secteur enregistre une nouvelle progression d'activité sur le dernier trimestre 2017, semblable à ce qui a pu être observé tout au long de l'année. Les signaux d'une reprise durable, modérée dans l'ensemble, semblent se confirmer.

Les carnets de commandes sont étoffés et laissent augurer un premier semestre 2018 en augmentation, tant dans le bâtiment que dans les travaux publics.

Bien que les difficultés de recrutement persistent, les effectifs seront confortés.

Bâtiment

Activité passée et prévisions (en solde d'opinions CVS)



Gros œuvre

De manière plus modérée que dans l'ensemble du secteur, l'activité s'est accrue sur le dernier trimestre 2017. La progression est très nette sur un an, confortant le ressenti d'une reprise durable de la demande globale depuis plusieurs mois. Cependant, les besoins en matériel en location ne sont pas toujours satisfaits et freinent parfois les réalisations du secteur

Les prix des devis sont progressivement orientés à la hausse, répercutant en partie les variations positives des prix des matières premières et limitant l'érosion des marges.

Bien que des difficultés de recrutement persistent, les effectifs sont ajustés à la hausse.

Les carnets de commandes font l'objet d'appréciations positives, laissant ainsi escompter un bon premier trimestre 2018, qui devrait s'accompagner d'une nouvelle croissance de l'emploi.

Second œuvre

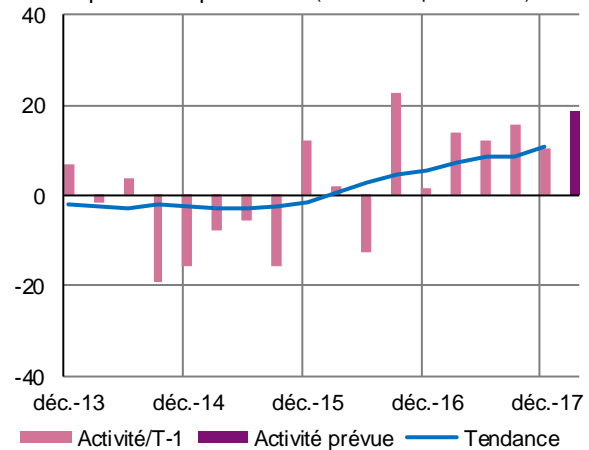
Le second œuvre a connu une nouvelle croissance d'activité dans la région au cours du dernier trimestre. La demande privée tire l'activité, tandis que la demande publique reprend plus timidement sur l'ensemble de la Nouvelle-Aquitaine.

Si quelques entreprises observent une détente sur les prix, l'ensemble du secteur souffre encore de prix trop bas, notamment sur les appels d'offre.

Les carnets de commandes s'étoffent. Les professionnels du secteur tablent en conséquence sur une progression de la production début 2018, ainsi que sur un ajustement à la hausse des effectifs.

Travaux publics

Activité passée et prévisions (en solde d'opinions CVS)



La tendance haussière observée depuis plusieurs trimestres dans les travaux publics se poursuit en cette fin d'année.

La commande publique demeure hétérogène sur le territoire et contribue au maintien de prix bas.

L'appréciation favorable portée sur les carnets de commandes devrait permettre une nouvelle progression des volumes produits début 2018.

L'emploi, déjà en augmentation au cours du trimestre sous revue, bénéficiera de cette orientation favorable.

CONTACTEZ-NOUS

BANQUE DE FRANCE

Succursale de BORDEAUX

Direction des Affaires Régionales

13 rue Esprit des Lois

CS80001

33001 BORDEAUX CEDEX



05 56 00 14 10



0215-POLEETUDES-UT@banque-france.fr

Le rédacteur en chef

Régis HAUMONT

Adjoint au Directeur Régional

Le directeur de la publication

Patrick BERGER

Directeur Régional de la Nouvelle-Aquitaine