

Septembre 2016

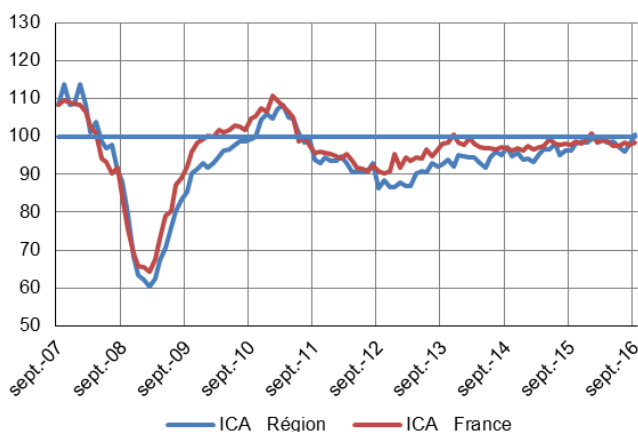
L'activité est bien orientée dans l'industrie mais plus encore dans les services marchands où le rebond attendu est au rendez-vous de la rentrée. Dans le BTP, comme dans le commerce de gros, les résultats du trimestre écoulé sont jugés plutôt satisfaisants. Les anticipations des dirigeants sont globalement bien orientées, sauf dans le commerce de gros.

## Enquêtes mensuelles

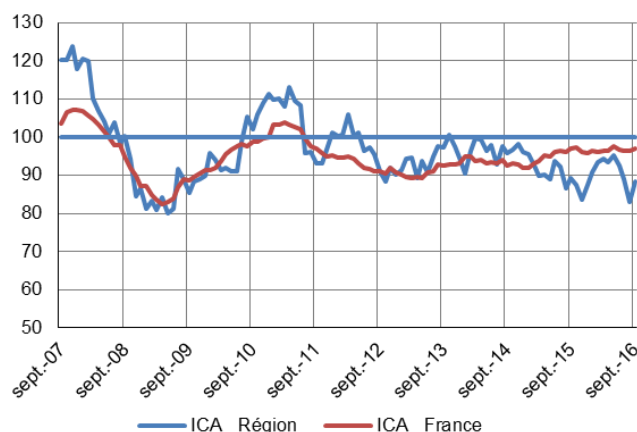
### Indicateurs du Climat des Affaires

Un indicateur du climat des affaires permet une lecture rapide et simplifiée de la situation conjoncturelle. Il résume par une variable synthétique l'évolution des soldes d'opinion qui présentent des évolutions similaires dans le temps. En hausse, il traduit une amélioration du climat conjoncturel ; en baisse, sa dégradation ; 100 = moyenne de longue période.

#### Industrie



#### Services marchands



L'ICA régional se redresse d'un mois sur l'autre, en passant de 97 à 101. Il s'élevait à 96 en septembre 2015. Au niveau national, l'indice se stabilise à 98, identique à celui d'août dernier et de septembre 2015.

L'indicateur normand enregistre un net rebond en septembre (88 après 82), en retrait d'un point sur celui de 2015 à la même époque (89). Sur la France, le ratio s'établit à 97, un point au-dessus d'août dernier (96), et retrouve sa valeur d'il y a un an.

## Enquêtes trimestrielles

### Bâtiment et Travaux Publics

Après la pause estivale, les résultats du secteur sont globalement en hausse, portés par les TP et le gros œuvre. Les prévisions pour les trois mois à venir sont plutôt bien orientées, aussi bien dans le secteur du bâtiment que dans celui des TP.

### Commerce de gros

Les ventes réalisées et les commandes reçues traduisent une sensible reprise par rapport au trimestre précédent. Toutefois, avec des carnets jugés courts, les perspectives d'activité s'inscrivent à la baisse pour le dernier trimestre.

## Dernières enquêtes et statistiques de la Banque de France

### Régionales

**Bâtiment et Travaux publics** – Cette enquête trimestrielle est réalisée aux mois de janvier, avril, juillet et octobre.  
[Accéder à la dernière enquête.](#)

**Commerce de gros** – Cette enquête trimestrielle est réalisée aux mois de janvier, avril, juillet et octobre.  
[Accéder à la dernière enquête.](#)

**Les entreprises en Région**  
[Bilan 2015, perspectives 2016](#)

### Nationales

**Enquête mensuelle de conjoncture** – [Cliquer ici](#)

**Travaux publics et commerce de gros** – [Cliquer ici](#)

**Commerce de détail** – [Cliquer ici](#)

**Information sur les entreprises :**

- Défaillances d'entreprises – [Cliquer ici](#)
- Évolution des crédits aux entreprises – [Cliquer ici](#)
- Accès des entreprises au crédit – [Cliquer ici](#)
- Taux des crédits aux entreprises – [Cliquer ici](#)



**21 %**

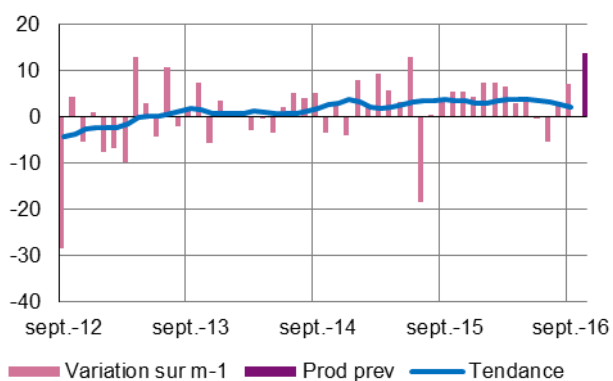
Poids des effectifs de l'industrie par rapport à la totalité des effectifs  
(source : ACOSS-URSSAF 12/2014)

## Industrie

La production progresse en septembre. Toutes les branches s'inscrivent dans cette tendance, excepté les secteurs de la viande, de la métallurgie et du bois/papier/imprimerie qui sont en léger recul. La demande, domestique et étrangère, augmente. Les prix de vente et les coûts d'approvisionnement sont en hausse. Les carnets sont jugés satisfaisants. Les anticipations d'activité pour le mois prochain sont bien orientées.

### Production passée et prévisions

(en solde d'opinions CVS)



Conformément aux prévisions, la production industrielle poursuit sa progression amorcée en août.

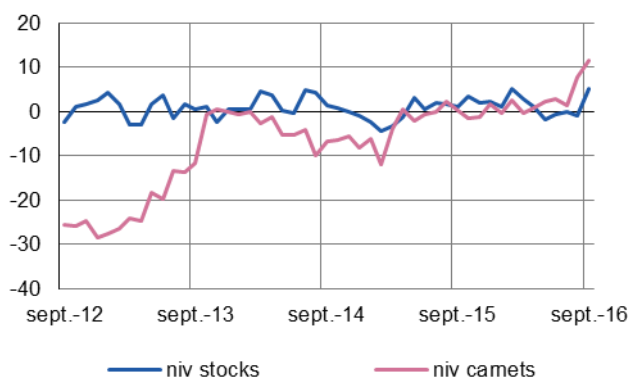
Cette hausse concerne la plupart des secteurs, et plus particulièrement celui des équipements électriques, électroniques et autres machines.

Seuls les secteurs de la viande, de la métallurgie et du bois/papier/imprimerie sont en léger repli.

Les perspectives restent plutôt optimistes pour le mois d'octobre.

### Situation des carnets et des stocks de produits finis

(en solde d'opinions CVS)



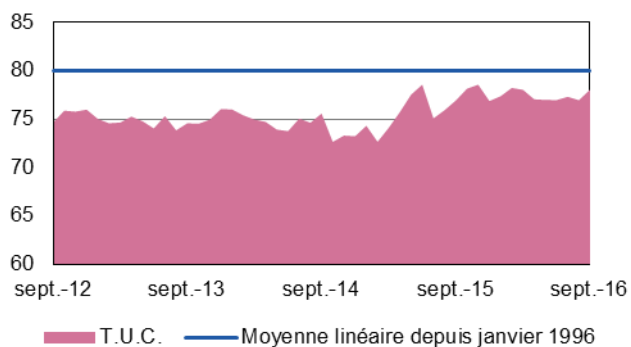
Le volume global des commandes reçues est en hausse, et cette tendance concerne aussi bien le marché intérieur que l'exportation.

Les stocks de produits finis progressent légèrement.

L'état des carnets de commandes est jugé satisfaisant, sauf pour les secteurs de la viande et de l'industrie chimique dont les plans de charge sont estimés insuffisants.

## Utilisation des capacités de production

(en pourcentage)



Le taux d'utilisation des capacités de production progresse d'un point en septembre à 78%. Il demeure en deçà de sa moyenne de longue période (80%).



**18 %**

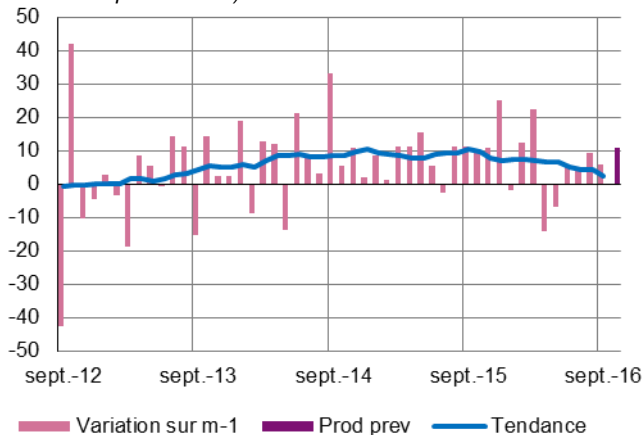
Poids des effectifs du sous-secteur dans la totalité de l'industrie  
(source : ACOSS-URSSAF 12/2014)

## Fabrication de denrées alimentaires et de boissons

Globalement, la production s'affiche en légère augmentation, avec des évolutions différenciées selon les branches. Le niveau des stocks s'alourdit. Une augmentation modérée du volume d'affaires est attendue à court terme.

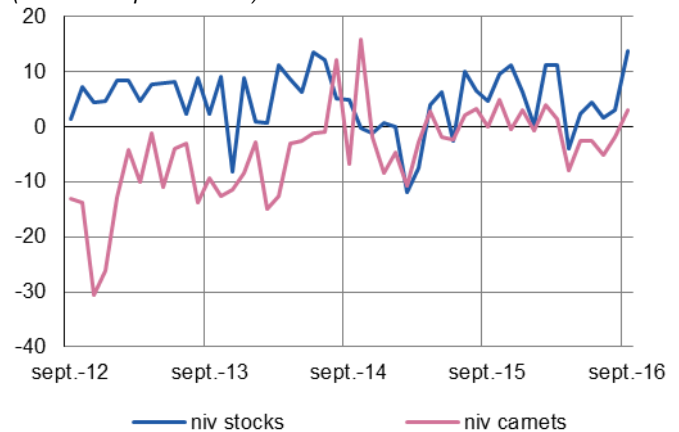
### Production passée et prévisions

(en solde d'opinions CVS)



### Situation des carnets et des stocks de produits finis

(en solde d'opinions CVS)



### Transformation et conservation de la viande et préparation à base de viande

Contrairement aux attentes des chefs d'entreprise, la production s'est légèrement repliée en septembre.

Les carnets de commandes, déjà peu consistants, se sont encore dégaînés.

Les prix des achats de matière première vive ont augmenté, sans répercussion possible sur les prix de ventes des produits finis.

Les effectifs ont été ajustés à la baisse.

Aucun retournement de situation n'est attendu à court terme

### Fabrication de produits laitiers

Après un mois d'août en léger repli, la production a nettement augmenté afin de répondre à une demande bien orientée tant en France qu'à l'exportation.

Les effectifs ont peu varié. Ils s'affichent en très légère baisse en raison des départs de contrats à durée déterminée recrutés pour la période estivale.

Les industriels tablent sur une accélération des mises en fabrication en prévision des ventes de fin d'année.



**13 %**

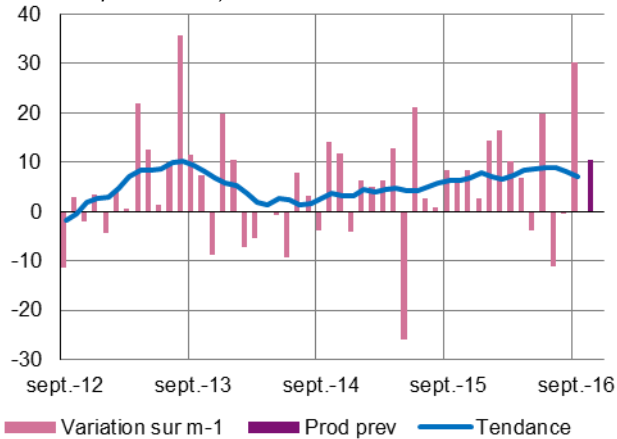
Poids des effectifs du sous-secteur dans la totalité de l'industrie  
(source : ACOSS-URSSAF 12/2014)

## Équipements électriques électroniques, informatiques et autres machines

La production progresse fortement en septembre, portée par un renforcement significatif de la demande, tant sur les marchés étrangers que sur le marché intérieur. Les coûts d'approvisionnement et les prix de vente sont stables. Les carnets sont jugés très satisfaisants. Les anticipations des chefs d'entreprise sont haussières pour le mois prochain.

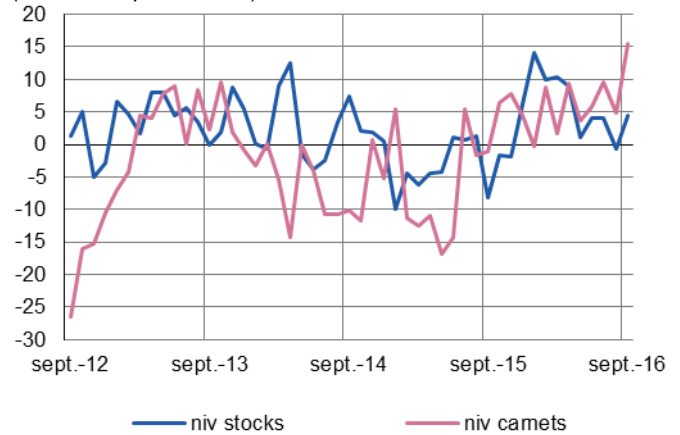
### Production passée et prévisions

(en solde d'opinions CVS)



### Situation des carnets et des stocks de produits finis

(en solde d'opinions CVS)





**14 %**

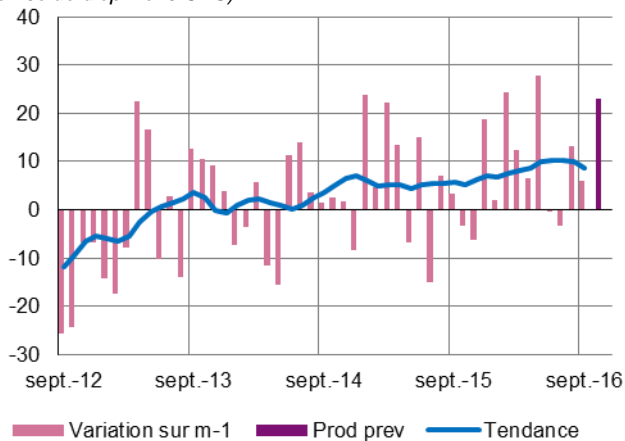
Poids des effectifs du sous-secteur dans la totalité de l'industrie  
(source : ACOSS-URSSAF 12/2014)

## Matériels de transport

Après un mois d'août soutenu dans l'ensemble, la production a encore légèrement augmenté, plus timidement que prévu cependant. Les effectifs ont peu varié. Les prévisions tablent sur une augmentation plus significative du volume d'affaires au cours des prochaines semaines.

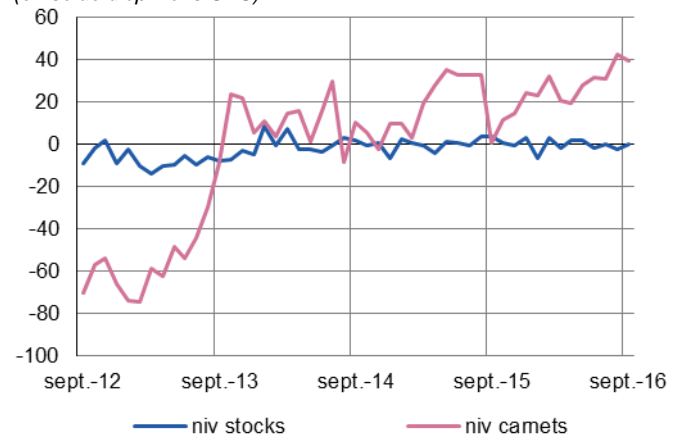
### Production passée et prévisions

(en solde d'opinions CVS)



### Situation des carnets et des stocks de produits finis

(en solde d'opinions CVS)



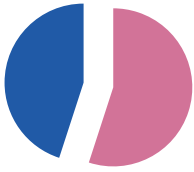
### Industrie automobile

Sous l'effet d'entrées d'ordres bien orientées tant sur le marché intérieur qu'extérieur, les mises en fabrication ont encore légèrement augmenté en septembre.

Le carnet de commandes reste jugé satisfaisant et les stocks sont bien maîtrisés.

Les prix ont pu être revalorisés sur certains produits.

Les chefs d'entreprise anticipent à nouveau une augmentation d'activité à brève échéance, avec un renfort possible des effectifs.



**55 %**

Poids des effectifs du sous-secteur dans la totalité de l'industrie  
(source : ACOSS-URSSAF 12/2014)

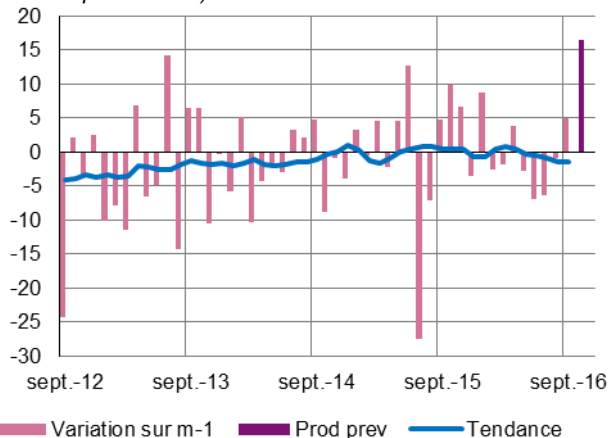
## Autres produits industriels

### Industrie chimique – Produits en caoutchouc, plastique et autres produits non métalliques – Métallurgie et produits métalliques – Bois, papier et imprimerie

L'activité s'inscrit en légère hausse, sous l'effet d'un rebond de la demande globale. Les prix de vente et les coûts d'approvisionnement n'évoluent pas. Les carnets sont jugés juste corrects. À court terme, pour les secteurs sous revue, les prévisions sont stables, à l'exception de la branche produits en caoutchouc, plastique et autres, où les chefs d'entreprise prévoient une reprise significative de l'activité en octobre.

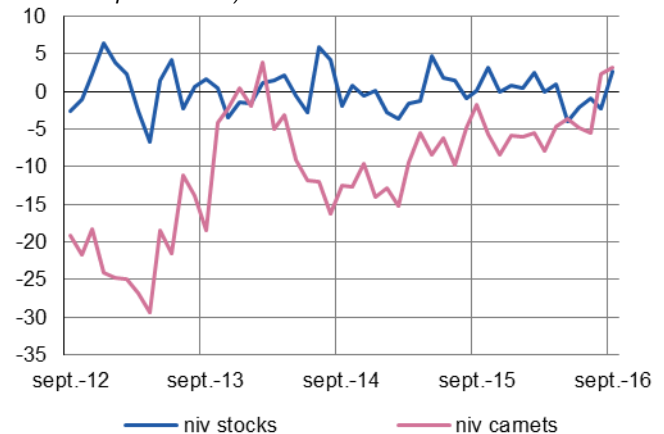
#### Production passée et prévisions

(en solde d'opinions CVS)



#### Situation des carnets et des stocks de produits finis

(en solde d'opinions CVS)



#### Travail du bois, industrie du papier et imprimerie

La production recule en septembre du fait de commandes globales en baisse et d'une moindre sollicitation des outils de production.

Les prix de vente diminuent, tout comme le prix des matières premières.

En octobre, les chefs d'entreprise anticipent une stabilité de l'activité.

#### Métallurgie et fabrication de produits métalliques

L'activité se stabilise en septembre. Les outils de production ont été davantage sollicités pour compenser les fermetures estivales et les arrêts techniques du mois d'août.

La demande en provenance des marchés étrangers comme du marché intérieur ressort globalement en hausse.

Les coûts des matières premières progressent significativement. Les prix de vente sont stables.

Il n'est pas anticipé de rebond de la production à court terme.

#### Industrie chimique

Poursuivant une tendance haussière, le mois écoulé se caractérise par une progression de l'activité, notamment expliquée par des rattrapages de production liés aux fermetures estivales et à quelques difficultés techniques en août.

Les stocks se sont reconstitués. Les carnets ne sont pas jugés satisfaisants et n'augurent pas d'un rebond de l'activité pour le mois prochain.

#### Produits en caoutchouc, plastique et autres

La production est en hausse, mettant fin à la tendance baissière constatée depuis plusieurs mois.

Les prix de vente et les coûts d'approvisionnement sont stables.

La demande progresse légèrement. Les carnets sont jugés tout juste satisfaisants.

Les chefs d'entreprise prévoient une reprise significative de l'activité en octobre.



**34 %**

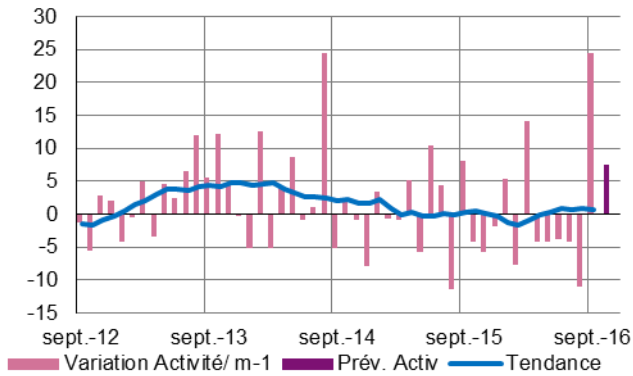
Poids des effectifs des services marchands par rapport à la totalité des effectifs  
(source : ACOSS-URSSAF 12/2014)

## Services marchands

L'activité s'améliore dans l'ensemble des secteurs des services. Les perspectives restent globalement positives à court terme.

### Évolution globale

Activité passée et prévisions  
(en solde d'opinions CVS)



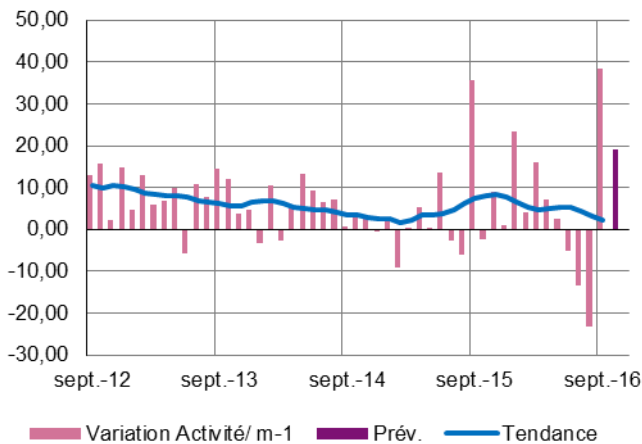
L'activité s'est redressée en septembre avec une demande orientée à la hausse.

Les prix des prestations sont stables et les trésoreries se maintiennent à un bon niveau.

Au cours des prochaines semaines, la tendance favorable devrait rester favorable dans pratiquement toutes les spécialités.

### Activités spécialisées, scientifiques et techniques, services administratifs et soutien

Évolution de la demande et prévisions  
(en solde d'opinions CVS)



#### Services relatifs aux bâtiments et aménagement paysager

Après le repli estival, les prestations du secteur enregistrent une nette progression.

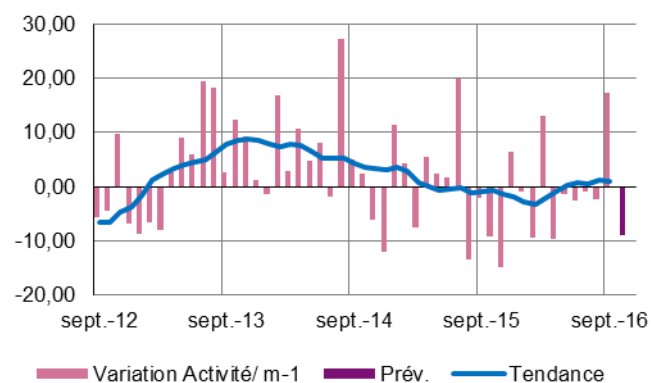
Les prix évoluent peu et les trésoreries se maintiennent à un niveau satisfaisant.

L'activité devrait se stabiliser au cours de la prochaine période.



## Transports, hébergement et restauration

Évolution de la demande et prévisions  
(en solde d'opinions CVS)



### Transports routiers de fret et par conduites

Dans l'ensemble, les entrées d'ordres sont en hausse et les volumes transportés en augmentation.

Les prix sont stables, tout comme les trésoreries.

Un ralentissement de la demande est à prévoir en octobre.

### Hébergement

La fréquentation des établissements continue d'augmenter, entraînée par une demande globale bien soutenue.

Les prix et les trésoreries sont en léger retrait.

Les réservations à très court terme sont en hausse, permettant d'envisager, pour cette branche, une nouvelle progression de l'activité en octobre.



9 %

Poids des effectifs du bâtiment et des travaux publics par rapport à la totalité des effectifs  
(source : ACOSS-URSSAF 12/2014)

## Bâtiment et Travaux Publics

### Bâtiment

En nette progression sur un an, l'activité globale est demeurée favorablement orientée d'un trimestre sur l'autre, avec notamment une belle remontée du gros œuvre et des travaux publics après la pause estivale.

Pour l'ensemble, les carnets sont à peine suffisants, et les prix des devis sont toujours en baisse, mais cette tendance pourrait s'inverser d'ici la fin de l'année.

Les prévisions d'activité sont plutôt optimistes et pourraient profiter à l'emploi.

### Gros œuvre

Le volume des travaux atteint un niveau satisfaisant.

Malgré des carnets jugés insuffisamment garnis, les anticipations tablent sur une augmentation des mises en chantier au cours des prochains mois.

### Second œuvre

Le niveau de l'activité, légèrement en-deçà de celui du trimestre précédent, est supérieur à celui atteint l'an dernier à la même époque.

En dépit de carnets qui se sont quelque peu contractés, les perspectives restent plutôt optimistes.

### Travaux publics

Le trimestre écoulé est qualifié de très actif par la plupart des entreprises du secteur.

Les marchés sont, toutefois, consentis à des niveaux de prix en baisse dans un climat de concurrence forte.

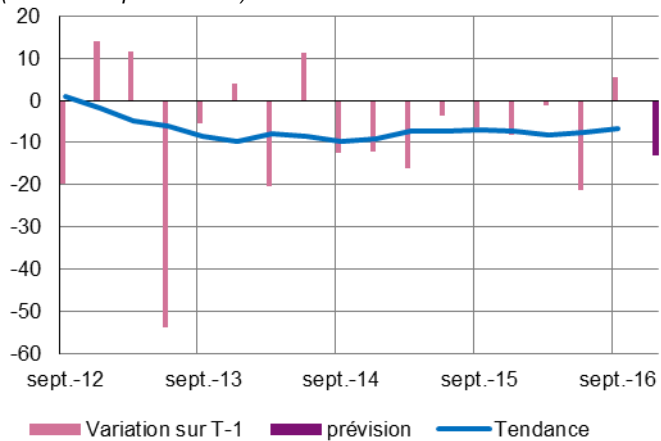
Les plans de charge se resserrent. Pour autant, les prévisions d'activité sont favorablement orientées.

# Commerce de gros

Après le recul enregistré précédemment, l'activité a légèrement progressé au cours du trimestre sous revue. Les achats sont restés globalement stables, la préférence ayant été donnée à la réduction des stocks. Des concessions tarifaires ont pu être accordées, favorisées par les baisses enregistrées sur les prix d'achat. En liaison avec la contraction des carnets, les prévisions d'activité sont en repli.

## Activité passée et prévisions

(en solde d'opinions CVS)



## Situation des carnets et des stocks de produits finis

(en solde d'opinions CVS)

