

Juin 2018

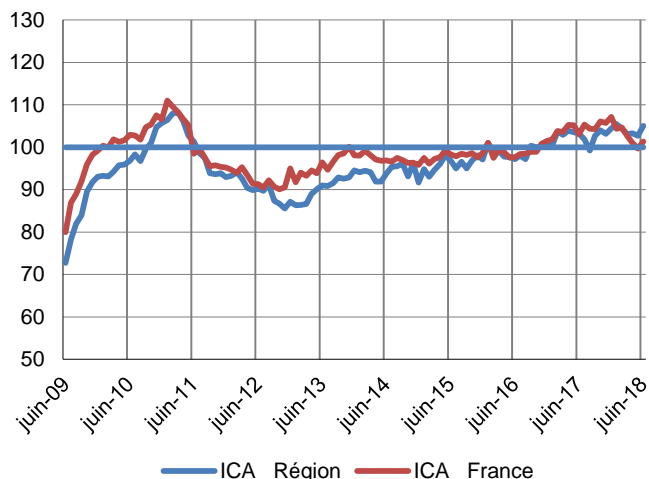
La production des entreprises industrielles normandes progresse en juin, grâce à la consistance des entrées d'ordres. Dans le secteur des services marchands, l'activité s'apprécie également grâce à la bonne tenue de la demande. Les prévisions sont globalement favorablement orientées.

Enquêtes mensuelles

Indicateurs du Climat des Affaires

Un indicateur du climat des affaires permet une lecture rapide et simplifiée de la situation conjoncturelle. Il résume par une variable synthétique l'évolution des soldes d'opinion qui présentent des évolutions similaires dans le temps. En hausse, il traduit une amélioration du climat conjoncturel ; en baisse, sa dégradation ; 100 = moyenne de longue période.

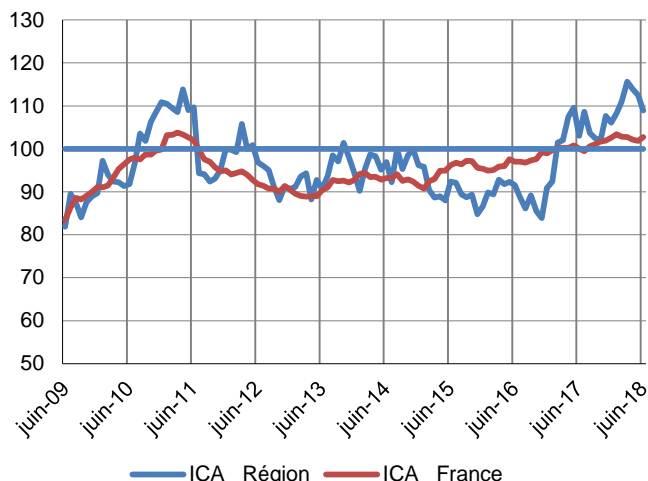
Industrie



Au niveau national, l'indicateur du climat des affaires dans l'industrie s'élève à 101. En Normandie, il atteint 105.

À partir de ce numéro, le traitement de la saisonnalité a été perfectionné. Il est désormais conforme aux meilleures pratiques internationales. Cela limite la volatilité des séries corrigées et des ICA (par exemple en août) et les révisions des derniers points de ces mêmes séries.

Services marchands



L'indicateur du climat des affaires dans les services marchands atteint 103 au niveau national et 109 au niveau régional.

Enquêtes trimestrielles

Bâtiment et Travaux Publics

Le BTP reprend de la vigueur tant par rapport au deuxième trimestre qu'à l'an dernier.

Une progression de l'activité est prévue en juillet.

Dernières enquêtes et statistiques nationales de la Banque de France

Conjoncture Industrie, Services et Bâtiment – [cliquer ici](#)

Conjoncture Travaux publics – [cliquer ici](#)

Conjoncture commerce de détail – [cliquer ici](#)

Défaillances d'entreprises – [cliquer ici](#)

Accès des entreprises au crédit – [cliquer ici](#)

Crédits par taille d'entreprises – [cliquer ici](#)

Enquête régionale

Les entreprises en Normandie : Bilan 2017, perspectives 2018 [Accéder à l'enquête](#)



21 %

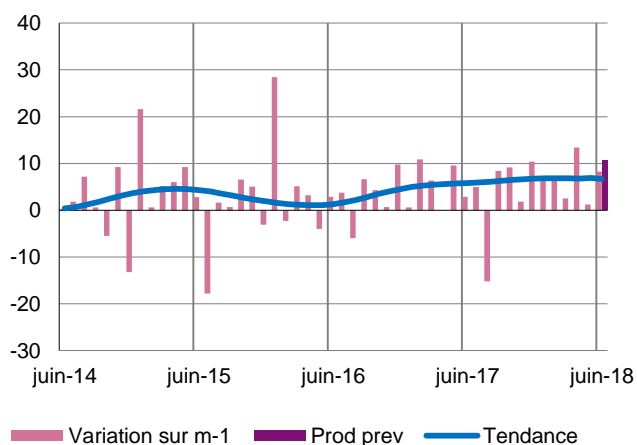
Poids des effectifs de l'industrie par rapport à la totalité des effectifs
(source : ACOSS-URSSAF 12/2016)

Industrie

Globalement, la production accélère grâce à l'appréciation des entrées d'ordres tant en provenance du marché national que de l'international. Les carnets de commandes sont jugés suffisamment garnis. L'utilisation des capacités de production rejoint sa moyenne de longue période. Les prix des produits finis ont été revalorisés, permettant ainsi de répercuter certaines hausses des intrants. La vigueur du courant d'affaires a nécessité des recrutements dans de nombreux secteurs. Selon les chefs d'entreprise, l'activité poursuivrait sa progression en juillet.

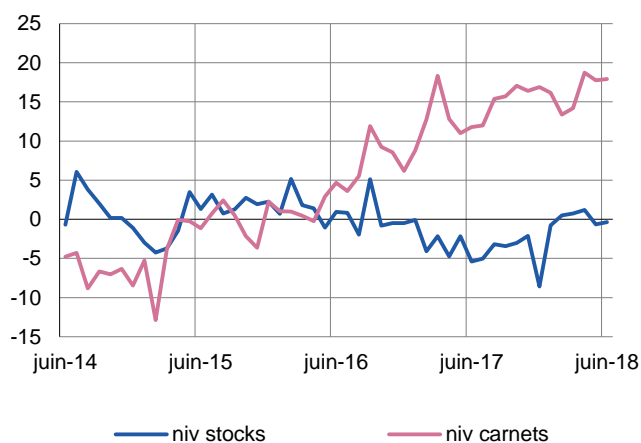
Production passée et prévisions

(en solde d'opinions CVS)



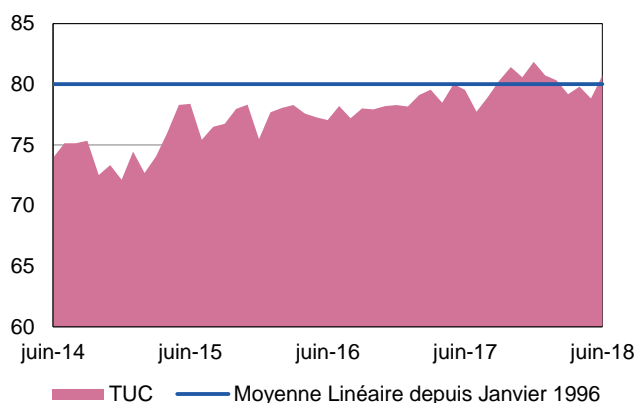
Situation des carnets et des stocks de produits finis

(en solde d'opinions CVS)



Utilisation des capacités de production

(en pourcentage)



Le taux d'utilisation des capacités de production atteint 81%, soit deux points de plus que le mois précédent, dépassant ainsi sa moyenne de long terme.



18 %

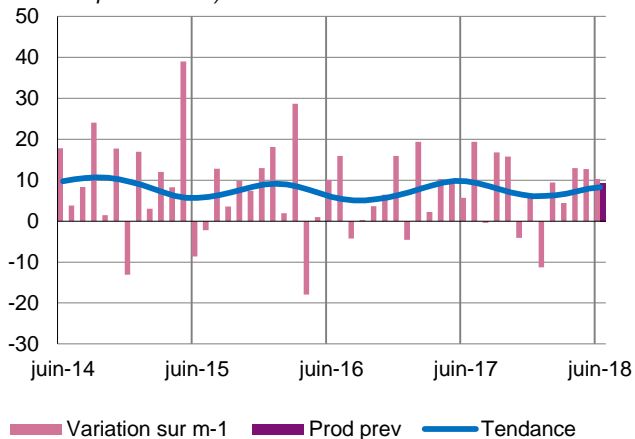
Poids des effectifs du sous-secteur dans la totalité de l'industrie
(source : ACOSS-URSSAF 12/2016)

Fabrication de denrées alimentaires et de boissons

L'activité du secteur se maintient à un bon niveau. La demande s'apprécie et les carnets sont conformes aux attentes. Ainsi, les perspectives restent-elles favorables pour le mois à venir.

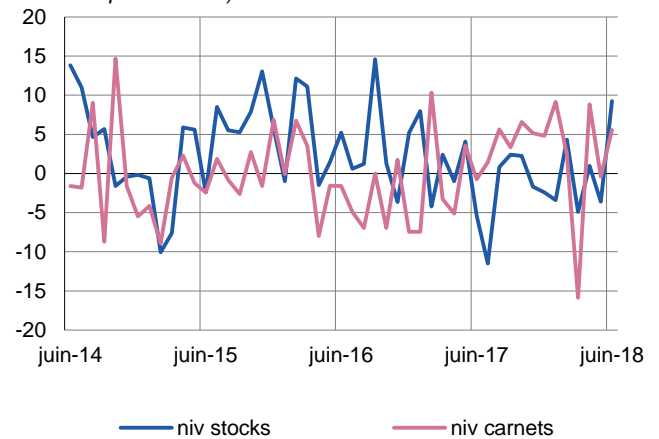
Production passée et prévisions

(en solde d'opinions CVS)



Situation des carnets et des stocks de produits finis

(en solde d'opinions CVS)



Transformation et conservation de la viande et préparation à base de viande

Les niveaux de production se stabilisent en raison d'une certaine atonie de la demande. Les prix des produits finis sont revus à la baisse. Les industriels allègent de nouveau leurs stocks compte tenu d'une visibilité restreinte.

Les carnets de commandes manquent de consistance et les prévisions de production sont prudentes.

Fabrication de produits laitiers

La production s'est inscrite en recul modéré sur le mois de juin. Pourtant, la demande reste bien orientée, particulièrement venant des donneurs d'ordres étrangers. Les prix des matières premières comme ceux des produits finis affichent une légère augmentation.

Les carnets sont un peu inférieurs au niveau souhaité mais n'empêchent pas d'entrevoir des perspectives favorables pour la prochaine période.



13 %

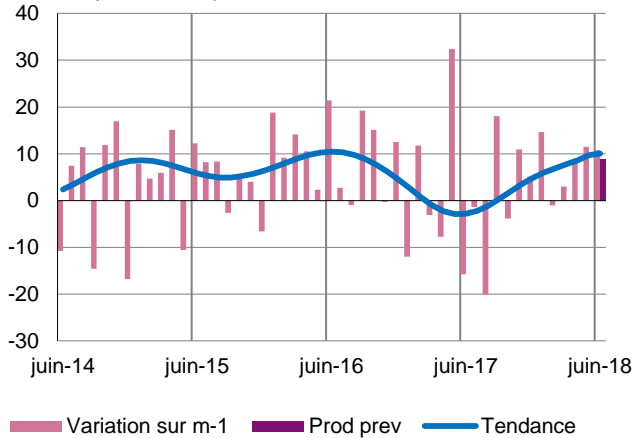
Poids des effectifs du sous-secteur dans la totalité de l'industrie
(source : ACOSS-URSSAF 12/2016)

Équipements électriques électroniques, informatiques et autres machines

Les rythmes de production ont été accélérés pour répondre à une demande toujours soutenue. Les carnets offrent une bonne visibilité et les anticipations à court terme sont encourageantes.

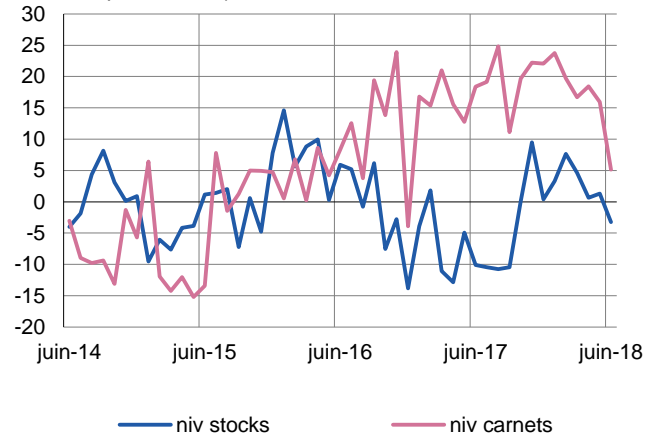
Production passée et prévisions

(en solde d'opinions CVS)



Situation des carnets et des stocks de produits finis

(en solde d'opinions CVS)





14 %

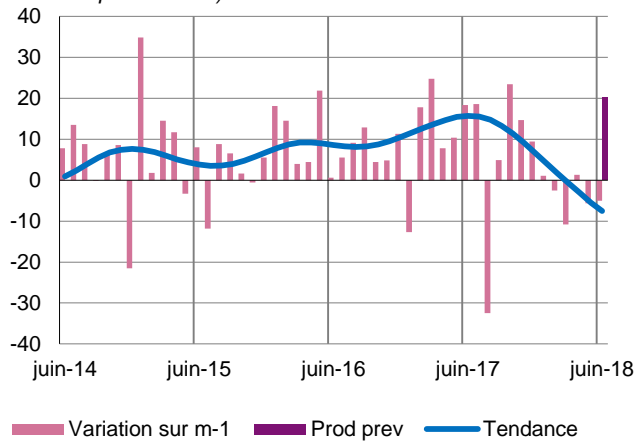
Poids des effectifs du sous-secteur dans la totalité de l'industrie
(source : ACOSS-URSSAF 12/2016)

Matériels de transport

La production a été légèrement réduite mais maintenue à des niveaux élevés afin de satisfaire une demande consistante. Les prévisions sont optimistes pour les prochaines semaines.

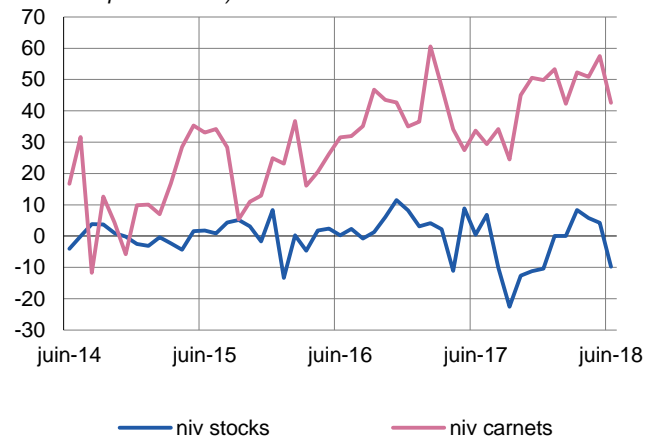
Production passée et prévisions

(en solde d'opinions CVS)



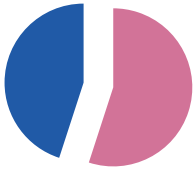
Situation des carnets et des stocks de produits finis

(en solde d'opinions CVS)



Industrie automobile

En juin, la production se tasse même si les plans de charges demeurent élevés. La demande se stabilise et les carnets sont toujours jugés satisfaisants. Les perspectives d'activité sont bien orientées.



55 %

Poids des effectifs du sous-secteur dans la totalité de l'industrie
(source : ACOSS-URSSAF 12/2016)

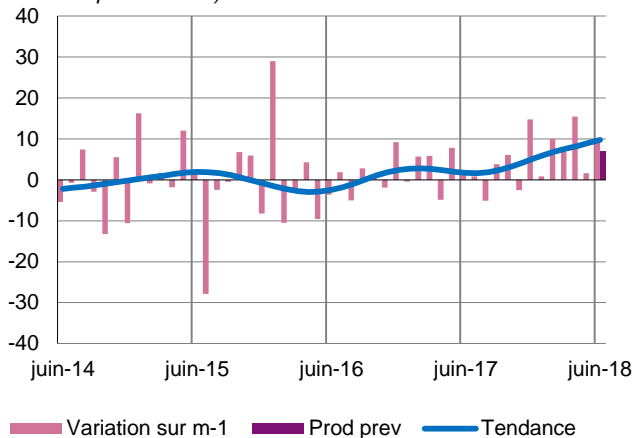
Autres produits industriels

Textiles, habillement, cuir et chaussure – Industrie chimique – Produits en caoutchouc, plastique et autres produits non métalliques – Métallurgie et produits métalliques – Bois, papier et imprimerie

La production progresse dans tous les branches sous revue, excepté celle de la métallurgie et de la fabrication de produits métalliques. La demande est dynamique et entretient des carnets correctement garnis. La tendance au renchérissement des coûts des matières premières impacte à la hausse les prix des produits finis. Les perspectives d'activité sont satisfaisantes à court terme.

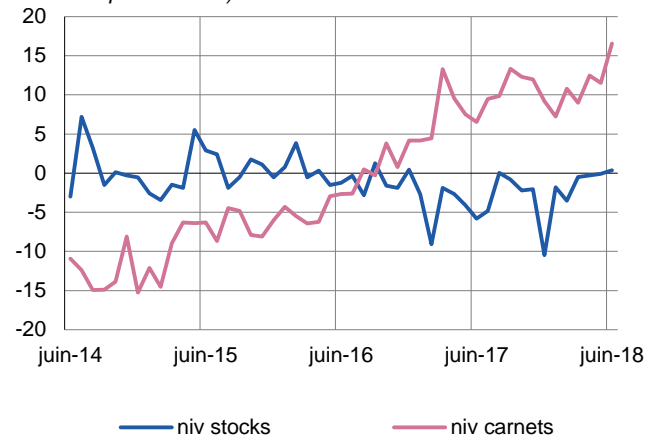
Production passée et prévisions

(en solde d'opinions CVS)



Situation des carnets et des stocks de produits finis

(en solde d'opinions CVS)



Travail du bois, industrie du papier et imprimerie

Les mises en fabrication progressent. Les carnets sont jugés satisfaisants avec des flux de commandes qui se renforcent surtout depuis l'étranger. Les coûts des matières premières et les prix de vente s'apprécient. Les prévisions sont bien orientées.

Métallurgie et fabrication de produits métalliques

L'activité poursuit une tendance baissière amorcée il y a plusieurs mois. Les entrées d'ordres sont stables et les carnets correspondent tout juste au niveau des attentes. Les coûts d'approvisionnement augmentent fortement, en partie répercutés sur les prix de vente. Dans ce contexte, les prévisions sont néanmoins optimistes.

Industrie chimique

La production rebondit après un mois de mai en baisse. Les entrées d'ordres s'accroissent. Le niveau des carnets est jugé satisfaisant. Les coûts d'approvisionnement et les prix de vente progressent de nouveau. Les industriels prévoient une légère baisse d'activité en juillet.

Produits en caoutchouc, plastique et autres

Les mises en production accélèrent fortement. Les commandes progressent sensiblement, alimentant des carnets bien étoffés. Les prix de vente se stabilisent alors que les coûts des matières premières s'apprécient. L'activité devrait continuer sa progression en juillet.



34 %

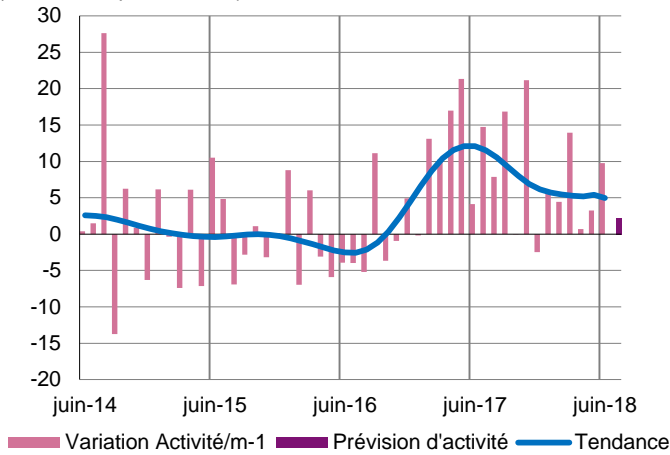
Poids des effectifs des services marchands par rapport à la totalité des effectifs
(source : ACOSS-URSSAF 12/2016)

Services marchands

L'activité accélère dans tous les compartiments étudiés. Les perspectives sont plutôt favorables pour le mois de juillet.

Évolution globale

Activité passée et prévisions
(en solde d'opinions CVS)

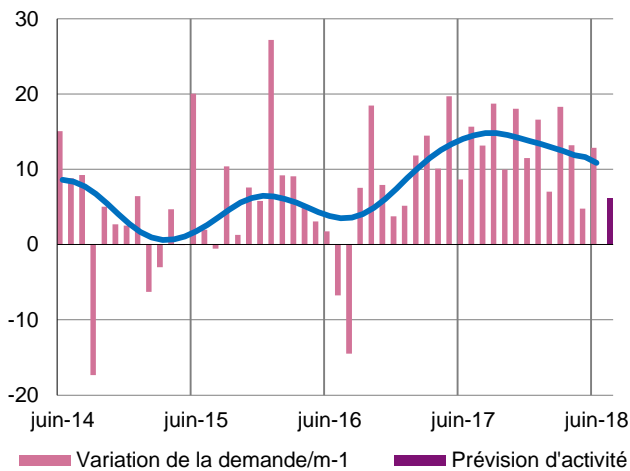


La demande est plus tonique, tous les segments étudiés ont évolué à la hausse. Le transport et l'hébergement sont particulièrement dynamiques en juin.

Les prévisions sont positives à court terme.

Activités spécialisées, scientifiques et techniques, services administratifs et soutien

Évolution de la demande et prévisions
(en solde d'opinions CVS)



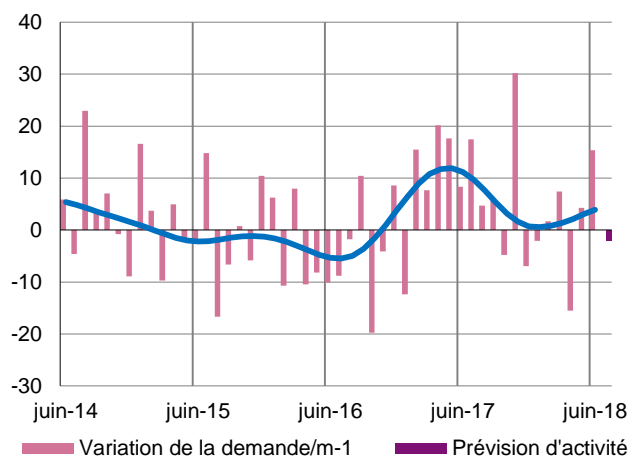
Services relatifs aux bâtiments et aménagement paysager

L'activité du secteur évolue favorablement grâce à une demande de bonne tenue. Les effectifs ont été renforcés.

Les prévisions sont favorables pour le mois prochain.

Transports, hébergement et restauration

Évolution de la demande et prévisions
(en solde d'opinions CVS)



Transports routiers de fret et par conduites

L'activité a rebondi au mois de juin. Les facturations ont été adaptées pour répercuter la hausse du prix des carburants.

Les professionnels font toujours état de difficultés de recrutement. Ils prévoient un mois de juillet stable.

Hébergement

Grâce à une demande solide, la fréquentation s'est inscrite en net progrès par rapport à mai. Des revalorisations tarifaires ont été appliquées.

L'activité devrait se stabiliser au cours des prochaines semaines.



9 %

Poids des effectifs du bâtiment et des travaux publics par rapport à la totalité des effectifs

(source : ACOSS-URSSAF 12/2016)

Bâtiment et Travaux Publics (Enquête trimestrielle – T2 2018)

Bâtiment

Au deuxième trimestre, le bâtiment reprend de la vigueur, dans le gros œuvre comme dans le second œuvre.

Les carnets de commande se maintiennent à un haut niveau et les prix des devis ont été revalorisés.

Les prévisions sont bien orientées pour le prochain trimestre.

Gros œuvre

L'activité s'est appréciée au deuxième trimestre. La progression est très sensible sur un an. Les carnets de commandes sont bien étoffés.

Les chefs d'entreprises anticipent une hausse d'activité au troisième trimestre.

Second œuvre

Les performances ont été positives. Les carnets offrent une bonne visibilité. Le prochain trimestre devrait être également dynamique.

Travaux publics

Après un deuxième trimestre marqué par les intempéries, le courant d'affaires s'est amélioré. Le progrès est encore plus net à un an d'intervalle. Les carnets sont appréciés positivement. Les entreprises envisagent de poursuivre le renfort des effectifs entamé au cours du trimestre.

La profession table sur un nouvel accroissement de l'activité au cours des prochains mois.

Contactez nous

Banque de France
Succursale de Rouen
Service des Affaires Régionales
32 rue Jean Lecanuet
CS 50896
76 005 ROUEN CEDEX

Téléphone : 02.35.52.78.45

Télécopie : 02.35.52.78.94

Renseignements d'ordre général :
Courriel : REG28-CONJONCTURE-UT@banque-france.fr

* * * * *

- **Le rédacteur en chef**
Yvan DUBRAVICA

- **Le directeur de la publication**
Marc LANTÉRI
Directeur Régional