

Décembre 2016

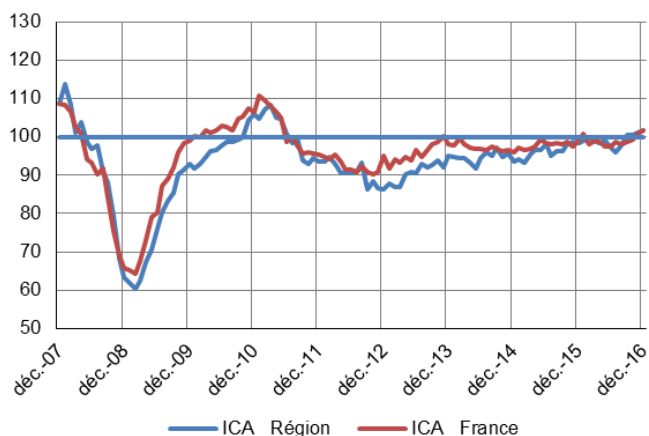
En décembre, l'activité des entreprises normandes a été bien orientée. Dans l'industrie la production a augmenté, poursuivant une tendance haussière amorcée depuis quelques mois. L'activité s'est redressée dans les services notamment dans le segment de l'hébergement qui progresse après plusieurs mois de repli ; celle du Bâtiment et des Travaux Publics s'apprécie sur le dernier trimestre. L'activité du commerce de gros s'affiche en retrait. Les prévisions pour les prochains mois sont positives.

Enquêtes mensuelles

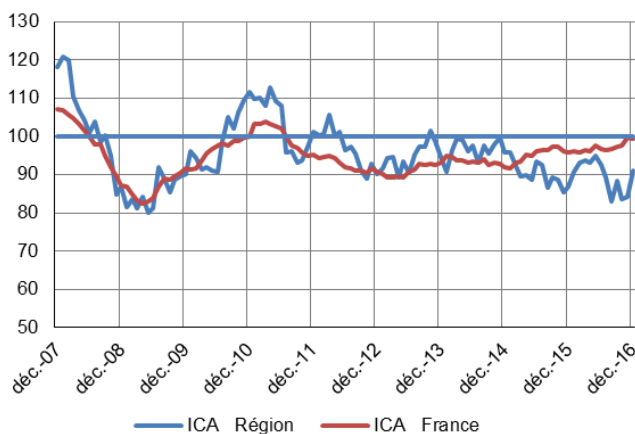
Indicateurs du Climat des Affaires

Un indicateur du climat des affaires permet une lecture rapide et simplifiée de la situation conjoncturelle. Il résume par une variable synthétique l'évolution des soldes d'opinion qui présentent des évolutions similaires dans le temps. En hausse, il traduit une amélioration du climat conjoncturel ; en baisse, sa dégradation ; 100 = moyenne de longue période.

Industrie



Services marchands



En décembre, l'ICA affiche un point de plus qu'en novembre pour s'établir à 102. En décembre 2015, il était de 98. L'ICA national s'établit à 102 après 101 le mois dernier.

L'indicateur régional augmente de 7 points par rapport au mois dernier en s'établissant à 91. En décembre 2015, il était de 87. Au niveau national l'ICA s'établit à 99 après 100 en novembre.

Enquêtes trimestrielles

Bâtiment et Travaux Publics

L'activité progresse dans le bâtiment, tant dans le gros œuvre que dans le second œuvre.

Commerce de gros

Les ventes réalisées et les commandes reçues sont en baisse. L'état des carnets permet d'envisager un redressement à brève échéance.

Dernières enquêtes et statistiques nationales de la Banque de France

Enquête mensuelle de conjoncture – [cliquer ici](#)

Défaillances d'entreprises – [cliquer ici](#)

Investissements, marges et situation de trésorerie dans l'industrie, le commerce de gros et les travaux publics – [cliquer ici](#)

Accès des entreprises au crédit – [cliquer ici](#)

Conjoncture commerce de détail – [cliquer ici](#)

Crédits par taille d'entreprises – [cliquer ici](#)



21 %

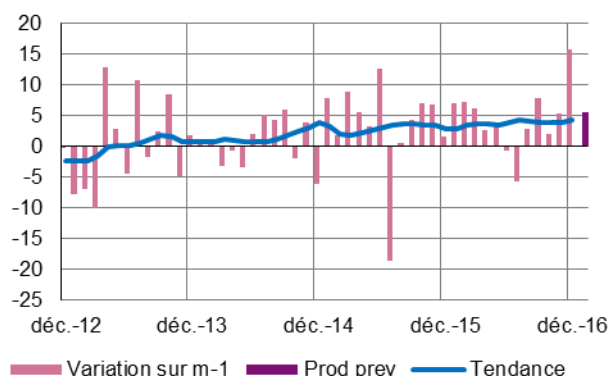
Poids des effectifs de l'industrie par rapport à la totalité des effectifs (source : ACOSS-URSSAF 12/2014)

Industrie

Après la légère augmentation du mois précédent, la production progresse plus nettement en décembre. Les carnets de commandes sont considérés comme satisfaisants, motivant la perspective d'une progression mesurée de l'activité industrielle à court terme.

Production passée et prévisions

(en solde d'opinions CVS)

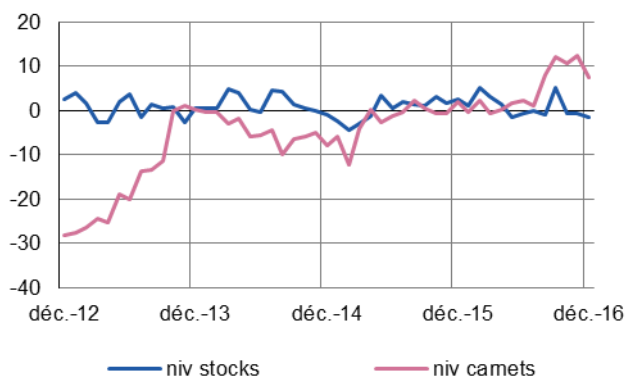


Après sa légère hausse du mois dernier et à la faveur d'une bonne tenue d'ensemble de la demande, la production industrielle a amplifié sa progression. Parmi l'ensemble des segments, l'industrie des produits laitiers accuse néanmoins un repli de son activité et l'industrie du bois-papier-imprimerie voit sa production se stabiliser.

Les chefs d'entreprise font globalement état d'anticipations haussières prudentes, excepté pour les industries de la viande, des produits laitiers et la chimie dont les perspectives à court terme sont réservées.

Situation des carnets et des stocks de produits finis

(en solde d'opinions CVS)

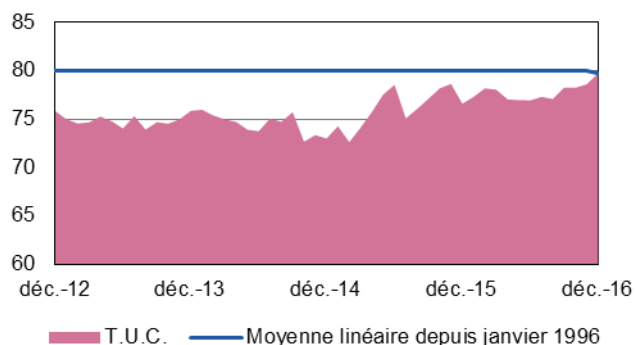


Les stocks ont diminué dans de nombreux segments d'activité.

Les carnets de commande sont qualifiés de « satisfaisants ».

Utilisation des capacités de production

(en pourcentage)



À 80% environ, le taux d'utilisation des capacités de production rejoint sa moyenne de longue période.



18 %

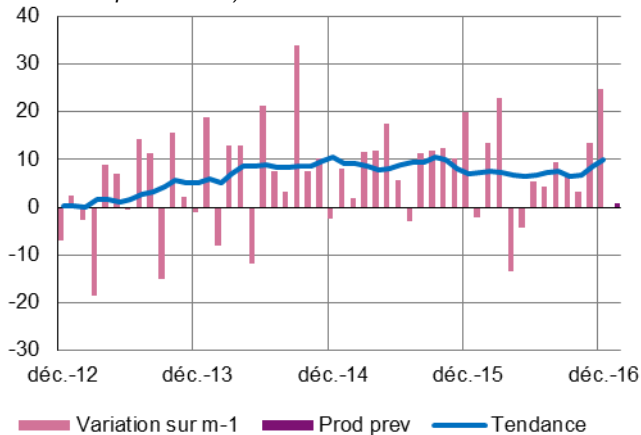
Poids des effectifs du sous-secteur dans la totalité de l'industrie
(source : ACOSS-URSSAF 12/2014)

Fabrication de denrées alimentaires et de boissons

La production s'est accrue permettant la reconstitution des stocks qui sont adaptés au niveau d'activité. L'augmentation des prix des matières premières n'a été que partiellement répercutée sur les prix de vente. Avec des carnets de commandes encore un peu courts, les prévisions restent prudentes.

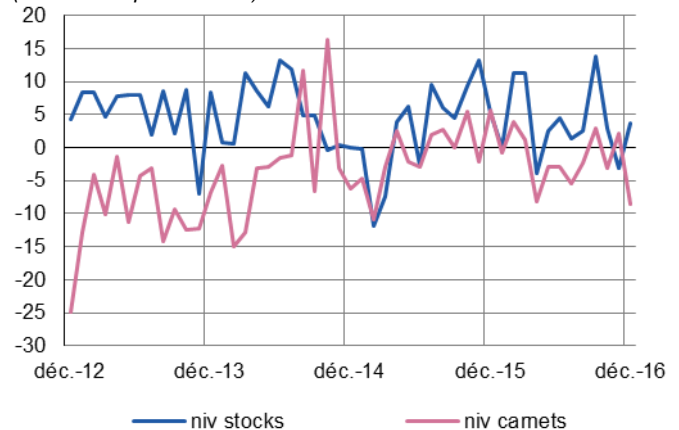
Production passée et prévisions

(en solde d'opinions CVS)



Situation des carnets et des stocks de produits finis

(en solde d'opinions CVS)



Transformation et conservation de la viande et préparation à base de viande

La production a augmenté en décembre.

L'augmentation des prix des matières premières a été répercutée sur les prix de vente.

Avec des carnets de commandes jugés insuffisants, les prévisions de production sont prudentes pour le mois prochain.

Fabrication de produits laitiers

En décembre, l'activité s'est légèrement repliée.

Les prix des matières premières ont diminué tandis que les prix de vente ont été réévalués.

Les effectifs ont peu varié.

Les industriels anticipent une poursuite de la baisse de l'activité en janvier.



13 %

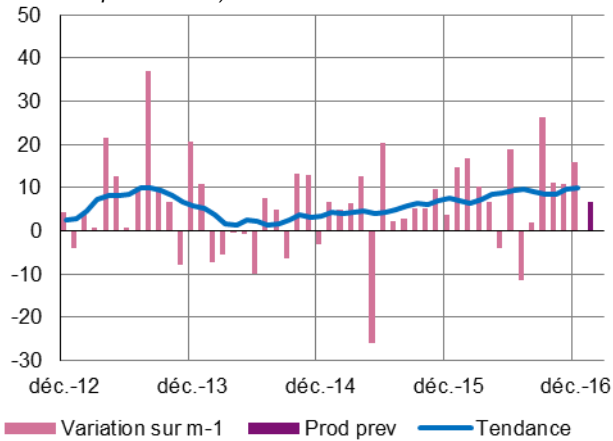
Poids des effectifs du sous-secteur dans la totalité de l'industrie
(source : ACOSS-URSSAF 12/2014)

Équipements électriques électroniques, informatiques et autres machines

La production progresse en décembre, poursuivant une tendance haussière de plusieurs mois. Les coûts d'approvisionnement et les prix de vente sont stables. Avec des stocks en forte diminution et des carnets jugés satisfaisants, les chefs d'entreprise anticipent une augmentation de la production en janvier.

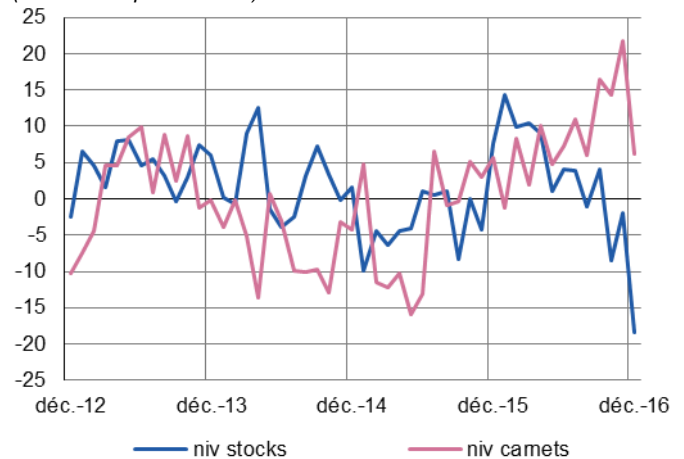
Production passée et prévisions

(en solde d'opinions CVS)



Situation des carnets et des stocks de produits finis

(en solde d'opinions CVS)





14 %

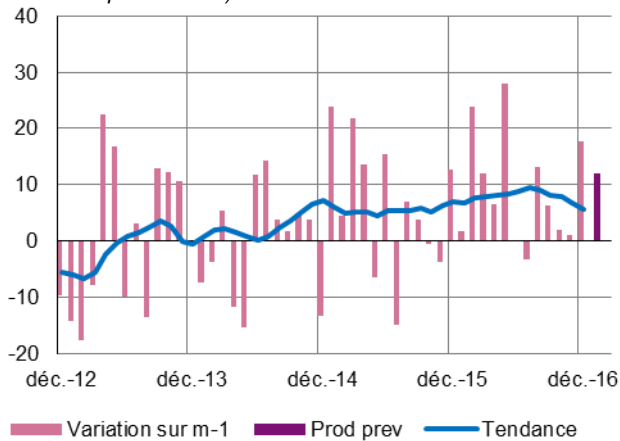
Poids des effectifs du sous-secteur dans la totalité de l'industrie
(source : ACOSS-URSSAF 12/2014)

Matériels de transport

En décembre, la production s'inscrit en nette hausse. Les commandes restent dynamiques et les carnets sont jugés très satisfaisants. Les effectifs ont évolué à la hausse. Les stocks sont maîtrisés. Selon les chefs d'entreprise l'activité devrait progresser en janvier.

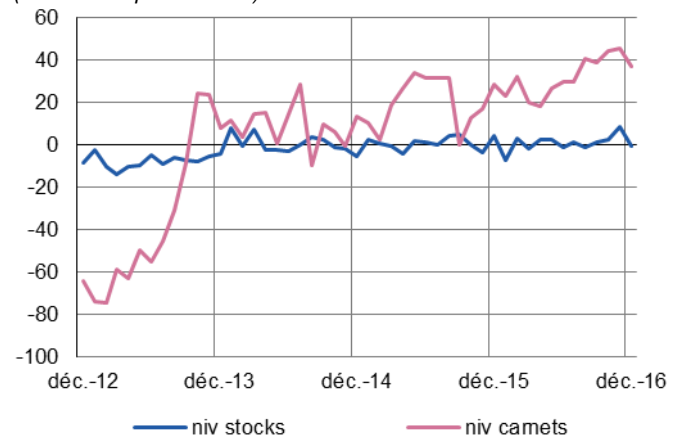
Production passée et prévisions

(en solde d'opinions CVS)



Situation des carnets et des stocks de produits finis

(en solde d'opinions CVS)

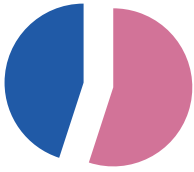


Industrie automobile

L'activité a progressé en décembre avec la hausse des commandes.

Les effectifs ont été renforcés.

Avec des carnets jugés très satisfaisants et des niveaux de stocks bas, les chefs d'entreprises anticipent une nouvelle hausse de l'activité le mois prochain.



55 %

Poids des effectifs du sous-secteur dans la totalité de l'industrie
(source : ACOSS-URSSAF 12/2014)

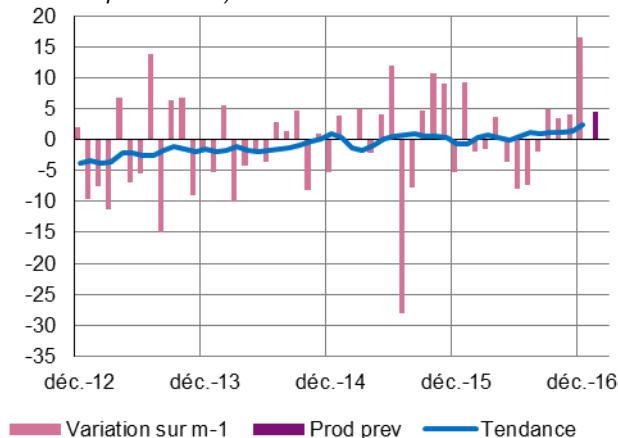
Autres produits industriels

Textiles, habillement, cuir et chaussure – Industrie chimique – Produits en caoutchouc, plastique et autres produits non métalliques – Métallurgie et produits métalliques – Bois, papier et imprimerie

L'activité a progressé en décembre. Toutes les composantes du secteur s'inscrivent dans cette tendance haussière, sauf l'industrie du bois-papier-imprimerie dont la production est stable. La hausse des coûts d'approvisionnement n'a pas été répercutée sur les prix de vente qui ont baissé. Les carnets sont jugés satisfaisants. Les prévisions d'activité sont prudentes.

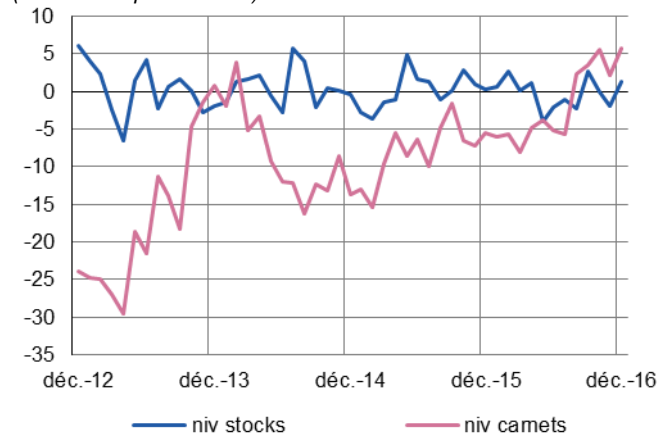
Production passée et prévisions

(en solde d'opinions CVS)



Situation des carnets et des stocks de produits finis

(en solde d'opinions CVS)



Travail du bois, industrie du papier et imprimerie

L'activité s'est stabilisée en décembre. Les prises de commandes ont très légèrement augmenté. Les coûts d'approvisionnement n'évoluent pas tandis que les prix de vente s'inscrivent en légère hausse.

Avec des carnets qui se sont raccourcis, les prévisions des chefs d'entreprise sont prudentes.

Métallurgie et fabrication de produits métalliques

La production a augmenté, amplifiant la hausse du mois précédent. Les commandes, en légère progression, sont essentiellement tirées par les marchés étrangers.

Les carnets sont néanmoins jugés un peu courts.

La hausse des coûts d'approvisionnement n'a pas été répercutée sur les prix de vente.

Une légère progression de la production est prévue pour le mois de janvier.

Industrie chimique

La production s'est accrue, poursuivant une tendance haussière engagée depuis plusieurs mois.

Les coûts d'approvisionnement se sont renchérissés tandis que les prix de vente ont diminué.

Le niveau des carnets est jugé trop faible, un repli de l'activité est, donc, anticipé pour le mois prochain.

Produits en caoutchouc, plastique et autres

L'activité a nettement progressé en décembre, sous l'effet de prises de commandes dynamiques, notamment sur les marchés étrangers.

Les carnets sont jugés tout juste satisfaisants et les stocks sont maîtrisés.

Les chefs d'entreprise anticipent une stabilité du niveau d'activité le mois prochain.



34 %

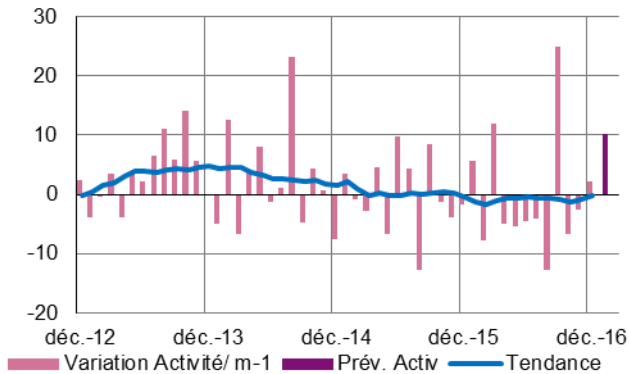
Poids des effectifs des services marchands par rapport à la totalité des effectifs
(source : ACOSS-URSSAF 12/2014)

Services marchands

La demande et les volumes d'affaires progressent légèrement, tirés par la bonne dynamique de l'hébergement. Les perspectives pour janvier sont favorables.

Évolution globale

Activité passée et prévisions
(en solde d'opinions CVS)



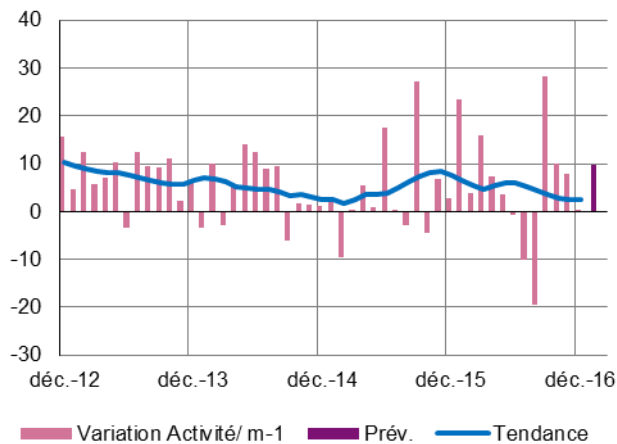
En décembre, l'activité enregistre une très légère reprise, portée essentiellement par les bons résultats de l'hébergement.

Les prix restent orientés à la baisse.

Une évolution favorable de l'activité est attendue au cours des prochaines semaines à l'exception de l'hébergement et des services aux bâtiments et aménagement paysager.

Activités spécialisées, scientifiques et techniques, services administratifs et soutien

Évolution de la demande et prévisions
(en solde d'opinions CVS)



Services relatifs aux bâtiments et aménagement paysager

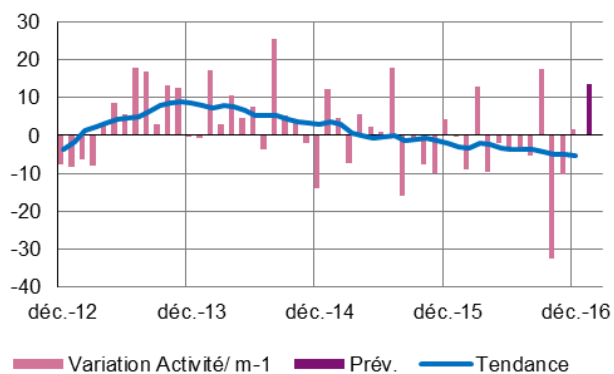
Le nombre de prestations réalisées progresse légèrement sur ce dernier mois de l'année.

Les prix varient peu.

Un ralentissement des commandes est observé et une baisse de l'activité est annoncée pour la prochaine période.

Transports, hébergement et restauration

Évolution de la demande et prévisions
(en solde d'opinions CVS)



Transports routiers de fret et par conduites

Une baisse des volumes transportés est enregistrée en décembre qui s'avère être un mois en-dessous des attentes.

Les prix sont stables.

Même si la demande reste atone, les prévisions sont favorablement orientées à court terme.

Hébergement

Contrairement aux prévisions, les taux d'occupation progressent en liaison avec une conjoncture plus favorable qu'en fin d'année 2015.

Les prix restent orientés à la baisse.

Les professionnels tablent sur un recul des nuitées au cours du mois de janvier, à moduler cependant du fait de l'importance croissante des réservations de dernière minute.



9 %

Poids des effectifs du bâtiment et des travaux publics par rapport à la totalité des effectifs
(source : ACOSS-URSSAF 12/2014)

Bâtiment et Travaux Publics (Enquête trimestrielle)

Bâtiment

La progression de l'activité enregistrée depuis un an se confirme à nouveau, avec des résultats en hausse au dernier trimestre, tant pour le gros œuvre que pour le second œuvre.

Les carnets se renforcent dans un contexte de prix des devis contenus.

Les prévisions globales d'activité restent sur leur dynamique pour le prochain trimestre, avec un impact positif sur l'emploi.

Gros œuvre

Comme escompté au troisième trimestre, le courant d'affaires progresse à nouveau et les volumes traités se situent à un niveau nettement supérieur à celui de l'an passé.

Les carnets d'ordres demeurent inférieurs au niveau souhaité.

Pour autant, les prévisions font état d'une progression des mises en chantier au cours des prochains mois.

Second œuvre

Les réalisations dans le second œuvre sont meilleures qu'aux trimestres précédents, et à un niveau supérieur sur douze mois glissants.

L'appréciation portée sur les carnets s'améliore, permettant ainsi d'envisager une augmentation du volume de travail dans les tout premiers mois de 2017.

Travaux publics

Le secteur affiche une progression de son volume d'activité comme au trimestre précédent. A un an d'intervalle, l'amélioration se confirme également.

Les prix sont toujours orientés à la baisse.

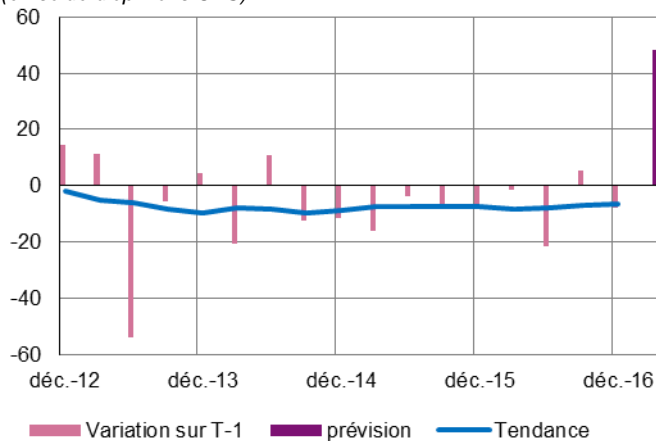
À court terme, le volume des carnets de commandes permet d'anticiper le maintien de l'activité à son niveau actuel.

Commerce de gros (Enquête trimestrielle)

Après la pause observée le trimestre précédent, l'activité s'inscrit en léger retrait. Les stocks reviennent à un niveau juste au-dessus de la normale. Les prix restent globalement stables. Les demandes de devis sont plus soutenues et les carnets se regarnissent, permettant ainsi d'envisager un prochain trimestre plus dynamique.

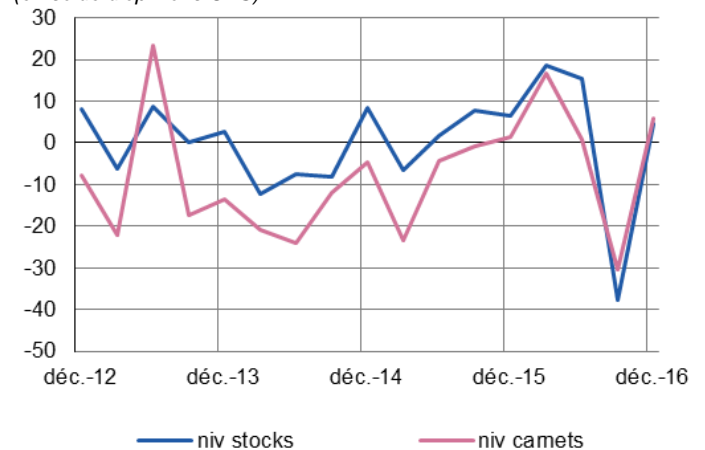
Activité passée et prévisions

(en solde d'opinions CVS)



Situation des carnets et des stocks de produits finis

(en solde d'opinions CVS)



Contactez nous

Banque de France
Succursale de Rouen
Service des Affaires Régionales
32 rue Jean Lecanuet
CS 50896
76 005 ROUEN CEDEX

Téléphone :
02.35.52.78.45

Télécopie :
02.35.52.78.94

Renseignements d'ordre général :
Courriel : 0707-SAR04-UT@banque-france.fr

* * * * *

▪ **Le rédacteur en chef**
Yvan DUBRAVICA

▪ **Le directeur de la publication**
Marc LANTÉRI
Directeur Régional