

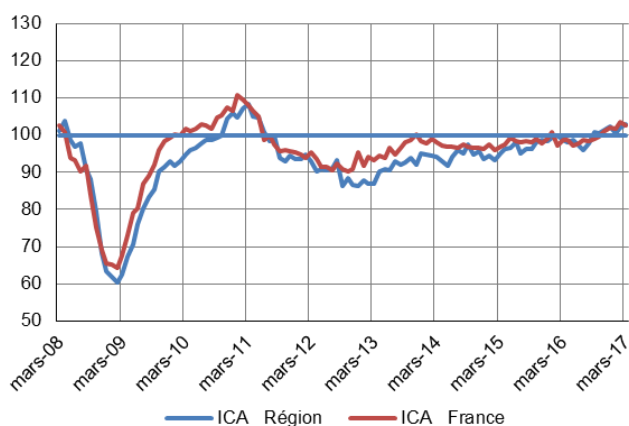
L'activité s'inscrit dans la tendance haussière du mois de février. La production industrielle s'accélère et la demande des services marchands progresse. Cette amélioration conjoncturelle se constate également dans le secteur du BTP. En revanche, le commerce de gros affiche une stabilité. Les prévisions des chefs d'entreprise pour le mois d'avril sont bien orientées.

Enquêtes mensuelles

Indicateurs du Climat des Affaires

Un indicateur du climat des affaires permet une lecture rapide et simplifiée de la situation conjoncturelle. Il résume par une variable synthétique l'évolution des soldes d'opinion qui présentent des évolutions similaires dans le temps. En hausse, il traduit une amélioration du climat conjoncturel ; en baisse, sa dégradation ; 100 = moyenne de longue période.

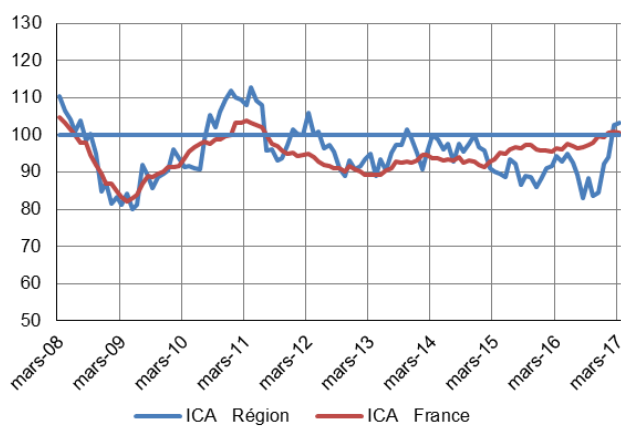
Industrie



L'ICA Normand, à 103, est supérieur d'un point à celui de février. En mars 2016, il était inférieur de 4 points, soit 99.

La même progression est notée pour l'ICA national, aussi bien pour mars 2017 que pour mars 2016.

Services marchands



L'indicateur régional est stable, à 103. Il affiche une évolution positive de 9 points par rapport à celui de mars 2016.

Sur la France, l'indice est de 101, comme le mois dernier, mais en augmentation de 5 points par rapport à 2016.

Enquêtes trimestrielles

Bâtiment et Travaux Publics

Les résultats du secteur sont globalement en hausse, plus particulièrement dans les TP. Les prévisions pour les 3 mois à venir sont bien orientées, tant dans le secteur du bâtiment que dans celui des TP.

Commerce de gros

L'activité a peu varié par rapport au trimestre précédent. La prudence est de mise pour le prochain trimestre.

Dernières enquêtes et statistiques nationales de la Banque de France

Enquête mensuelle de conjoncture – [cliquer ici](#)

Investissements, marges et situation de trésorerie dans l'industrie, le commerce de gros et les travaux publics – [cliquer ici](#)

Conjoncture commerce de détail – [cliquer ici](#)

Défaillances d'entreprises – [cliquer ici](#)

Accès des entreprises au crédit – [cliquer ici](#)

Crédits par taille d'entreprises – [cliquer ici](#)

Enquête régionale

Les entreprises en Normandie
Bilan 2016, perspectives 2017 [Accéder à l'enquête](#)



22 %

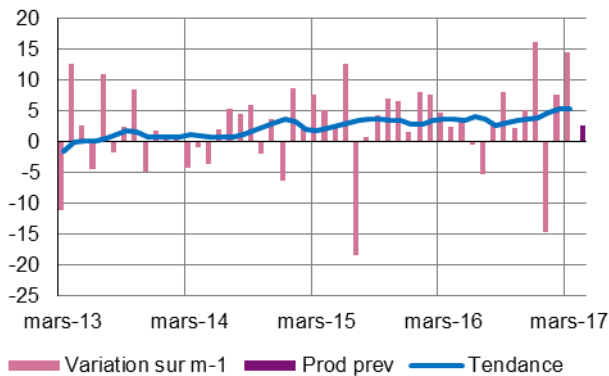
Poids des effectifs de l'industrie par rapport à la totalité des effectifs
(source : ACOSS-URSSAF 12/2015)

Industrie

La production industrielle progresse grâce à une demande globale plus vigoureuse, qui étoffe un carnet de commandes jugé satisfaisant. Les prix des matières premières se renchérissent sans répercussion complète sur les prix de vente. Les stocks sont jugés tout juste adaptés au niveau d'activité. Les chefs d'entreprise anticipent une progression mesurée de l'activité le mois prochain.

Production passée et prévisions

(en solde d'opinions CVS)

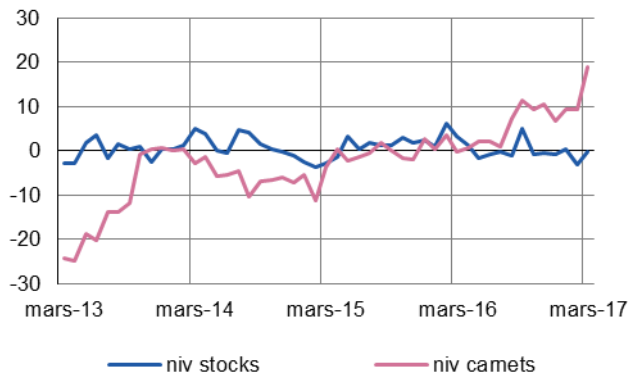


L'activité industrielle s'est accélérée en mars.

Tous les secteurs s'affichent en hausse, excepté le segment de la viande qui s'inscrit en baisse et les produits laitiers qui restent stables par rapport à février.

Situation des carnets et des stocks de produits finis

(en solde d'opinions CVS)

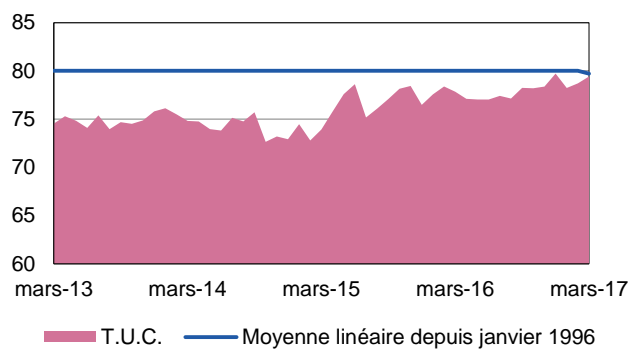


Les carnets de commandes s'étoffent à la faveur d'une demande globale dynamique.

Les stocks sont jugés tout juste adaptés au niveau de l'activité.

Utilisation des capacités de production

(en pourcentage)



Le taux d'utilisation des capacités de production s'affiche à un peu plus de 79 % en mars, très proche de la moyenne de longue période (80 %).



18 %

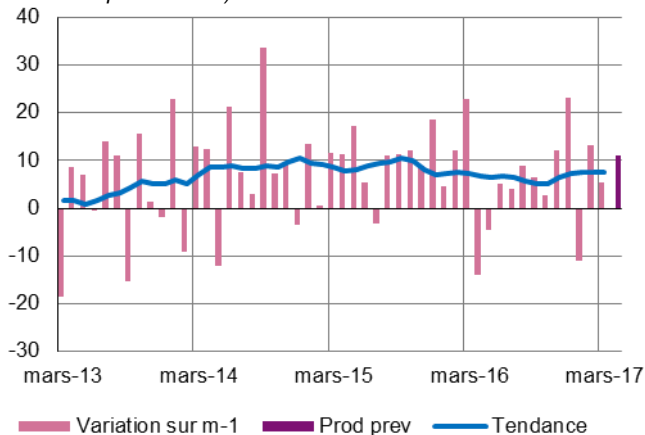
Poids des effectifs du sous-secteur dans la totalité de l'industrie
(source : ACOSS-URSSAF 12/2015)

Fabrication de denrées alimentaires et de boissons

L'activité du secteur progresse en mars à la faveur d'une demande globale qui continue à augmenter, essentiellement tirée par sa composante externe. En revanche, le segment de la viande se replie et celui des produits laitiers est étale. Le carnet de commandes apparaît cependant encore insuffisant. Les chefs d'entreprise prévoient une progression de la production le mois prochain afin, notamment, de reconstituer les stocks.

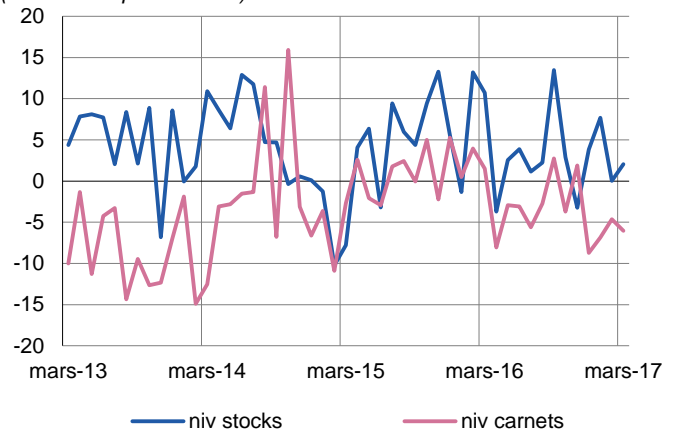
Production passée et prévisions

(en solde d'opinions CVS)



Situation des carnets et des stocks de produits finis

(en solde d'opinions CVS)



Transformation et conservation de la viande et préparation à base de viande

L'activité s'affiche en recul en mars, poursuivant une tendance baissière amorcée depuis plusieurs mois.

La demande se replie. Les coûts d'approvisionnement augmentent tandis que les prix de vente diminuent.

Fabrication de produits laitiers

La production est stable par rapport au mois dernier. La demande progresse légèrement grâce aux marchés étrangers qui compensent le recul sur le marché intérieur.

Les carnets sont toutefois jugés insuffisants.



13 %

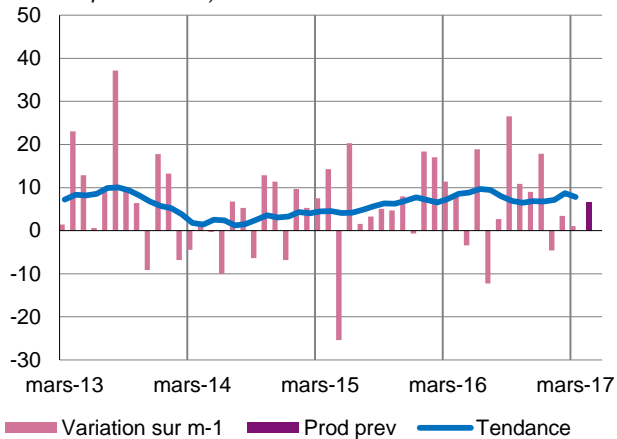
Poids des effectifs du sous-secteur dans la totalité de l'industrie
(source : ACOSS-URSSAF 12/2015)

Équipements électriques électroniques, informatiques et autres machines

La production augmente très légèrement en mars, tirée par une demande globale en progression, mais plus encore dans sa composante extérieure. Les coûts d'approvisionnement se renchérissent tandis que les prix de vente sont en légère diminution. Les carnets de commandes sont jugés satisfaisants.

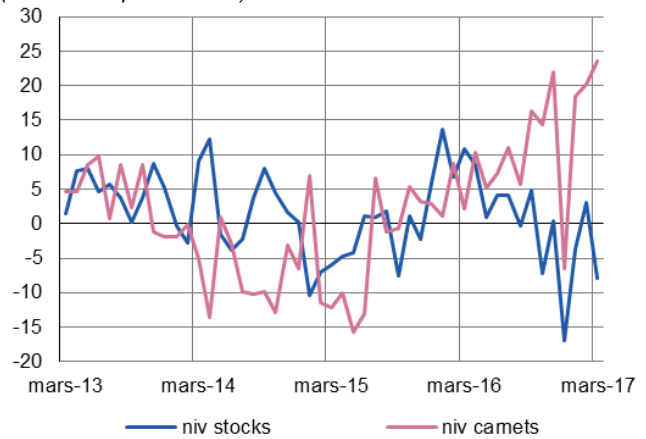
Production passée et prévisions

(en solde d'opinions CVS)



Situation des carnets et des stocks de produits finis

(en solde d'opinions CVS)





14 %

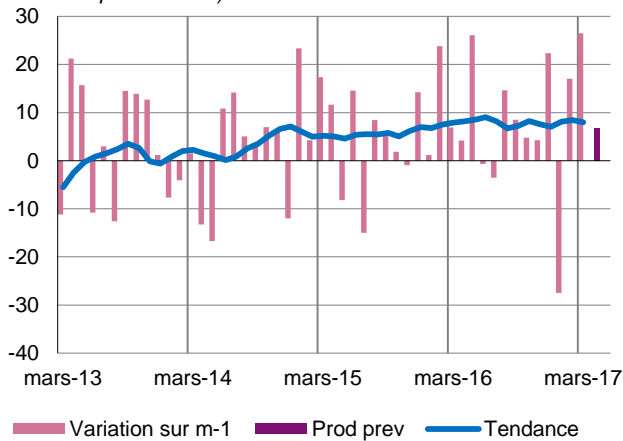
Poids des effectifs du sous-secteur dans la totalité de l'industrie
(source : ACOSS-URSSAF 12/2015)

Matériels de transport

La production accélère en mars sous l'impulsion d'une demande solide et dynamique. Les carnets de commandes bien étoffés sont jugés très satisfaisants. Les perspectives de production pour le mois prochain sont bien orientées.

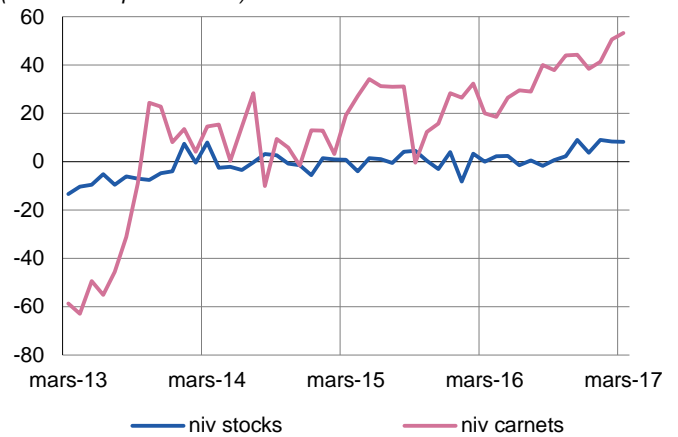
Production passée et prévisions

(en solde d'opinions CVS)



Situation des carnets et des stocks de produits finis

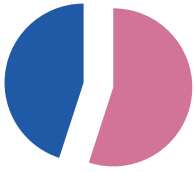
(en solde d'opinions CVS)



Industrie automobile

La production accélère par rapport à février et s'affiche à un haut niveau.

La demande est dynamique, tant sur le marché national qu'à l'étranger. Les carnets de commandes sont jugés satisfaisants.



55 %

Poids des effectifs du sous-secteur dans la totalité de l'industrie
(source : ACOSS-URSSAF 12/2015)

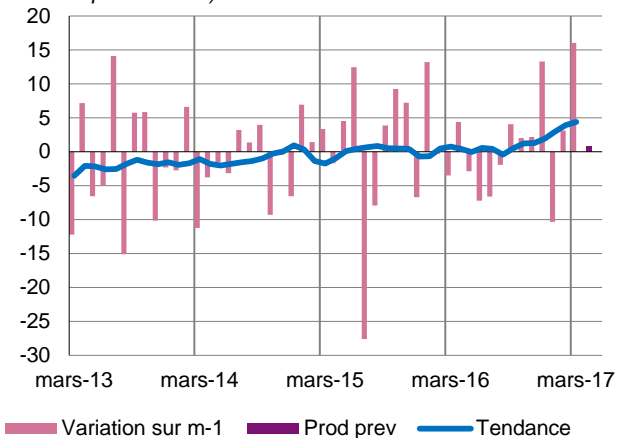
Autres produits industriels

Textiles, habillement, cuir et chaussure – Industrie chimique – Produits en caoutchouc, plastique et autres produits non métalliques – Métallurgie et produits métalliques – Bois, papier et imprimerie

L'activité augmente sensiblement en mars. La demande globale progresse fortement, alimentant un carnet de commandes jugé tout à fait satisfaisant. Le renchérissement des prix des matières premières n'a pas été pleinement répercuté sur les prix de vente. Les stocks apparaissent un peu faibles. Pour avril, les chefs d'entreprise prévoient un maintien de la production à son rythme actuel.

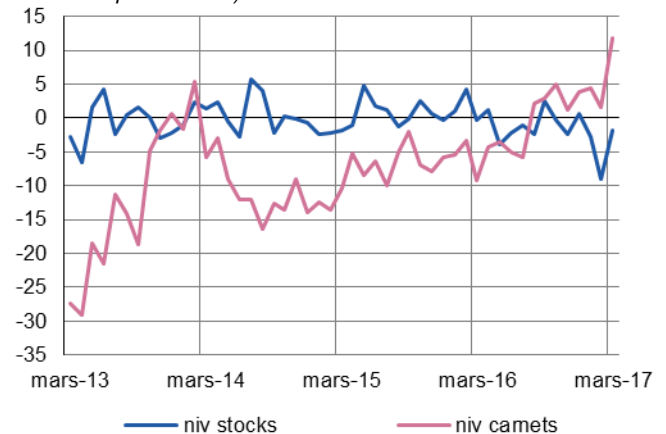
Production passée et prévisions

(en solde d'opinions CVS)



Situation des carnets et des stocks de produits finis

(en solde d'opinions CVS)



Travail du bois, industrie du papier et imprimerie

L'activité progresse grâce à une demande globale dynamique.

Les coûts d'approvisionnement se renchérissement et sont partiellement répercutés sur les prix de vente.

Les carnets de commandes sont cependant encore jugés insuffisants. Dans ce contexte, les prévisions sont prudentes pour le mois prochain.

Métallurgie et fabrication de produits métalliques

La production se redresse grâce à une demande globale qui rebondit nettement, surtout en provenance du marché intérieur.

Les coûts d'approvisionnement se renchérissement sans répercussion complète sur les prix de vente.

Le carnet de commandes est qualifié de satisfaisant. Les prévisions des chefs d'entreprise sont prudentes.

Industrie chimique

La production augmente en mars.

Les carnets de commandes se redressent, à la faveur d'une demande mieux orientée tirée notamment par une demande étrangère dynamique.

Les prix des matières premières s'inscrivent en hausse, sans répercussion nette sur les prix de vente. Les stocks apparaissent un peu faibles.

Les chefs d'entreprise font état de prévisions prudentes pour le mois prochain.

Produits en caoutchouc, plastique et autres

L'activité augmente dans un contexte de stabilité de la demande mais avec un carnet de commandes jugé satisfaisant.

L'augmentation des coûts d'approvisionnement est répercutée sur les prix de vente.

Les chefs d'entreprise anticipent une stabilité de la production le mois prochain et une utilisation des stocks pour répondre à la demande.



34 %

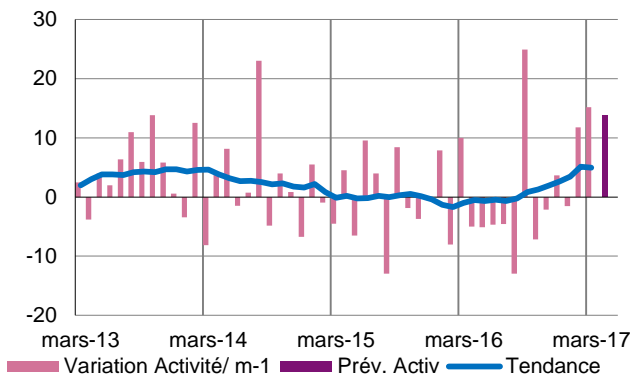
Poids des effectifs des services marchands par rapport à la totalité des effectifs
(source : ACOSS-URSSAF 12/2015)

Services marchands

L'activité continue de progresser en mars. Toutes les composantes s'inscrivent sur cette tendance, excepté les transports routiers de fret qui se stabilisent. La demande est dynamique. Il est constaté une légère baisse des prix. Les effectifs ont légèrement progressé en mars. Les chefs d'entreprise anticipent une poursuite de la tendance haussière amorcée en février.

Évolution globale

Activité passée et prévisions
(en solde d'opinions CVS)

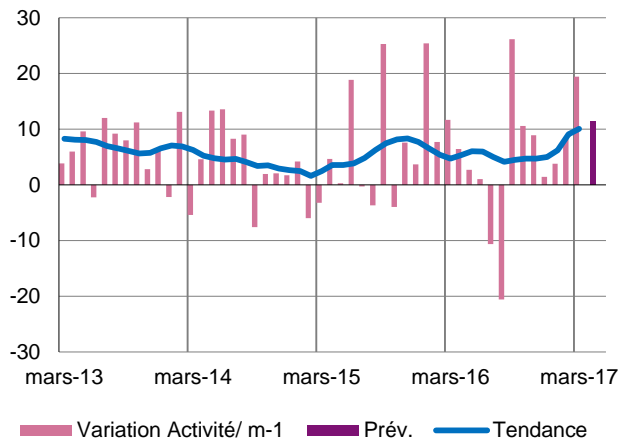


L'activité globale augmente. L'ensemble des secteurs s'inscrit dans cette tendance haussière, excepté le transport routier de fret qui se stabilise.

Les professionnels interrogés prévoient une activité en progression le mois prochain.

Activités spécialisées, scientifiques et techniques, services administratifs et soutien

Évolution de la demande et prévisions
(en solde d'opinions CVS)



Services relatifs aux bâtiments et aménagement paysager

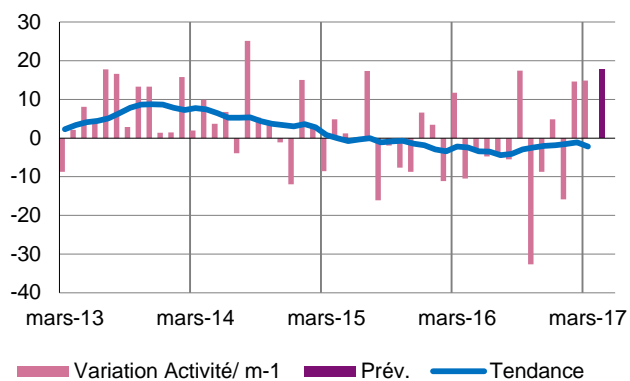
Après un mois de février en retrait, le volume d'affaires se redresse, grâce à un rebond de la demande en mars.

Les effectifs ont été renforcés.

Les chefs d'entreprise sont optimistes pour le mois d'avril.

Transports, hébergement et restauration

Évolution de la demande et prévisions
(en solde d'opinions CVS)



Transports routiers de fret et par conduites

Les volumes transportés, comme les prix, s'affichent stables en mars par rapport à février.

Les effectifs n'ont pas varié.

Les prévisions sont prudentes pour le mois d'avril.

Hébergement

Les taux d'occupation ont progressé en mars dans le sillage d'un bon mois de février.

Les prix ont commencé à se redresser. Les effectifs ont été renforcés.

Les opinions recueillies concernant les prévisions d'activité sont positives pour le mois d'avril.



9 %

Poids des effectifs du bâtiment et des travaux publics par rapport à la totalité des effectifs
(source : ACOSS-URSSAF 12/2015)

Bâtiment et Travaux Publics (Enquête trimestrielle – T1 2017)

Bâtiment

La progression de l'activité au premier trimestre 2017 s'inscrit dans le contexte d'amélioration constaté depuis un an, qui concerne tant le gros œuvre que le second œuvre.

Les carnets de commandes se renforcent avec des prix des devis qui s'améliorent.

Les effectifs ont été renforcés au premier trimestre 2017.

Gros œuvre

Le courant d'affaires augmente au premier trimestre 2017. Sur un an, l'amélioration du niveau d'activité se confirme.

Les carnets de commandes se redressent par rapport au dernier trimestre 2016.

Les prévisions sont positives pour le deuxième trimestre 2017.

Second œuvre

Les réalisations dans le second œuvre continuent leur progression.

Une hausse de l'activité est constatée sur un an.

Les carnets d'ordres se maintiennent à un niveau désormais jugé satisfaisant.

Travaux publics

Le secteur affiche une progression dans le sillage d'un dernier trimestre 2016 déjà en amélioration.

Les prix des devis se redressent après la baisse tendancielle enregistrée depuis de nombreux mois.

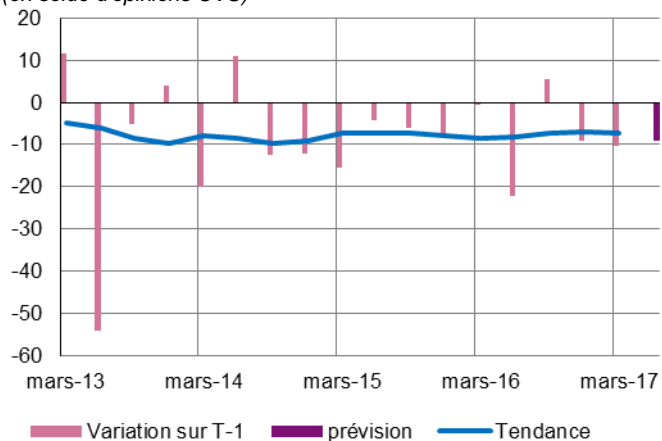
Les chefs d'entreprise interrogés anticipent un 2^e trimestre 2017 bien orienté.

Commerce de gros (Enquête trimestrielle – T1 2017)

L'activité s'inscrit en retrait par rapport au trimestre précédent. Les stocks s'affichent en progression. Les carnets de commandes ne sont pas jugés satisfaisants. Les chefs d'entreprise ne prévoient pas d'amélioration pour le trimestre prochain.

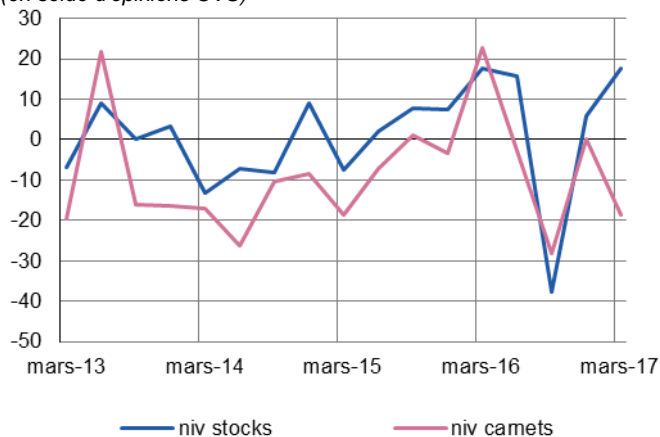
Activité passée et prévisions

(en solde d'opinions CVS)



Situation des carnets et des stocks de produits finis

(en solde d'opinions CVS)



Contactez nous

Banque de France
Succursale de Rouen
Service des Affaires Régionales
32 rue Jean Lecanuet
CS 50896
76 005 ROUEN CEDEX

Téléphone :
02.35.52.78.45

Télécopie :
02.35.52.78.94

Renseignements d'ordre général :
Courriel : 0707-SAR04-UT@banque-france.fr

* * * * *

▪ **Le rédacteur en chef**
Yvan DUBRAVICA

▪ **Le directeur de la publication**
Marc LANTÉRI
Directeur Régional