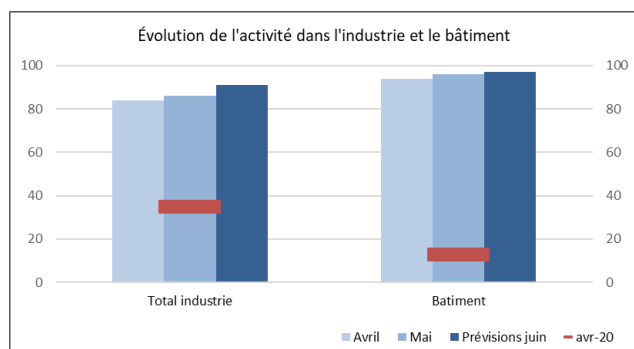


Le début de déconfinement a bien favorisé un rebond général de l'activité et la tendance devrait se confirmer, sauf amplification des difficultés d'approvisionnement et de recrutement.

Évolution du jugement des dirigeants sur le niveau d'activité de leurs entreprises (En pourcentage du niveau jugé « normal »)

Industrie et Bâtiment

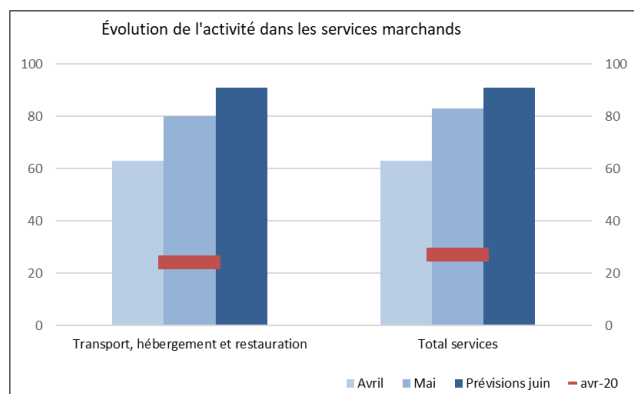


En mai, l'activité industrielle progresse comme anticipé de 2 points à 86 mais demeure encore bien inférieure à son niveau d'avant crise.

Dans la filière du bâtiment, l'activité progresse aussi de 2 points à 96, se rapprochant ainsi de la situation d'avant crise.

Pour juin, les chefs d'entreprises sont plutôt optimistes et anticipent une progression de 5 points dans l'industrie et de 1 point supplémentaire dans la filière du bâtiment

Services marchands



En mai, avec le desserrement progressif des mesures sanitaires, le niveau d'activité progresse très nettement de 20 points, majoritairement dans la filière de l'hébergement-restauration.

Pour juin, cette dynamique retrouvée devrait se poursuivre, avec un indicateur qui progresserait de 9 points à 91, se rapprochant de son niveau d'avant crise.

Dans le contexte de sortie progressive du confinement, et selon notre enquête de conjoncture menée entre le 27/05 et le 3/06 auprès de 8 500 entreprises ou établissements, l'activité progresse dans la plupart des secteurs de l'industrie et dans les services marchands. Les services de proximité tels que l'hébergement et la restauration commencent lentement à se redresser tout en restant à des niveaux d'activité bas. Dans le secteur du bâtiment, l'activité reste bien orientée. Au total, nous estimons à - 4 % la perte de PIB sur le mois de mai par rapport au niveau d'avant-crise, contre - 6 % en avril.

Nous renforçons ce mois-ci notre éclairage sur la question des approvisionnements : interrogées sur ce thème, près de la moitié des entreprises de l'industrie et du bâtiment indiquent des difficultés d'approvisionnement et celles-ci tendent à s'intensifier. Nombre d'entre elles évoquent aussi des difficultés de recrutement. Pour autant, à ce stade, cela n'empêche pas leurs propres perspectives d'activité de s'améliorer.

Pour le mois de juin, les chefs d'entreprise anticipent une légère progression de l'activité dans l'industrie et le bâtiment, tandis que les services progresseraient plus fortement. Dans ces conditions, la perte de PIB par rapport au niveau d'avant-crise serait de - 3 % en juin et la croissance du PIB serait d'environ ½ point au 2e trimestre 2021.



12,1%

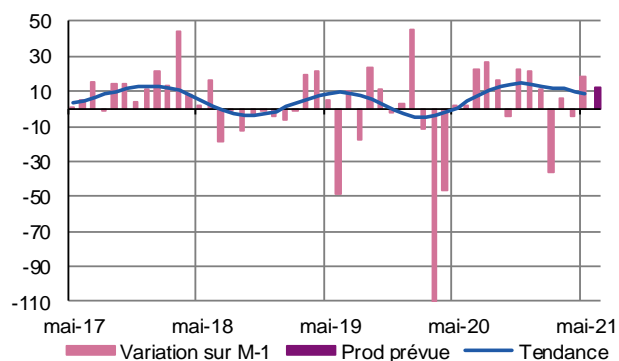
Poids des effectifs de l'industrie par rapport à la totalité des effectifs
(source : ACOSS-URSSAF)

Industrie

L'activité industrielle a bénéficié de l'allègement des contraintes sanitaires mais a parfois rencontré des freins qui pourraient persister

Production passée et prévisions

(en solde d'opinions CVS)



Comme anticipé dans un contexte de déconfinement progressif, la production industrielle est en hausse en mai.

L'activité rebondit dans la filière agroalimentaire et dans une moindre mesure dans la métallurgie alors que des problèmes d'approvisionnement ont perturbé le secteur de la fabrication de matériels de transport qui enregistre une baisse.

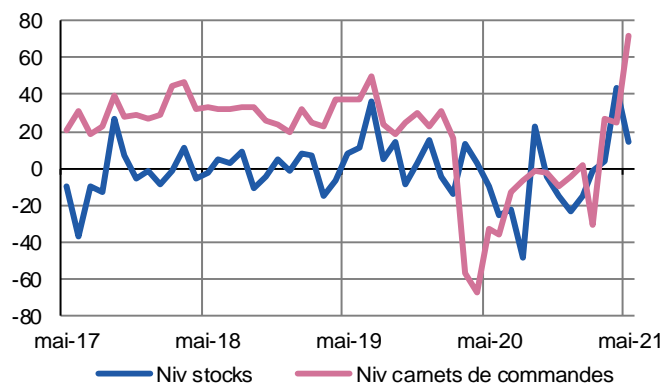
La hausse des prix des matières premières (acier, pétrole, carton, agroalimentaire etc...) reflète les tensions générales et n'est que très partiellement répercutée sur les prix de vente pour le moment.

L'emploi n'enregistre pas d'évolution notable, les recrutements de main d'œuvre qualifiée restent difficiles.

Dans un contexte où la situation sanitaire semble mieux maîtrisée, les professionnels anticipent une hausse de la production qui devrait s'amplifier à moyen terme.

Situation des carnets et des stocks de produits finis

(en solde d'opinions CVS)



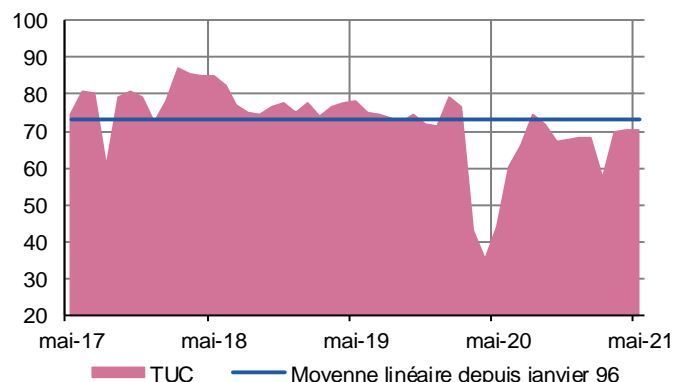
A la faveur du desserrement des contraintes sanitaires, la demande insulaire et continentale se renforce.

Au final le carnet de commandes est favorablement orienté.

Comme anticipé par les professionnels, les stocks, en recul, ont permis, dans un contexte de difficultés d'approvisionnement, de soutenir la reprise d'activité.

Utilisation des capacités de production

(en solde d'opinions CVS)



Le taux d'utilisation des capacités de production s'est stabilisé à 70 %, soit un niveau qui est proche de sa moyenne de longue période (73 %).



35%

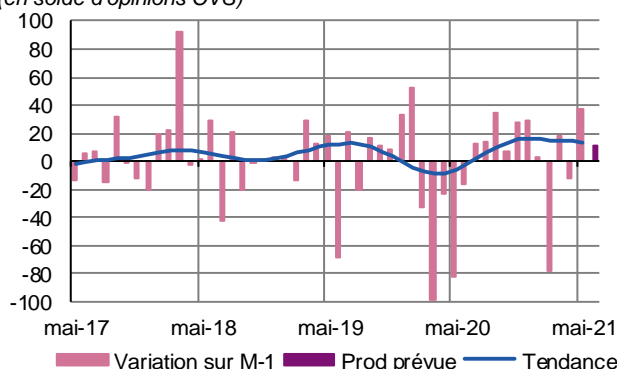
Poids des effectifs du sous-secteur dans la totalité de l'industrie.
(source : ACOSS-URSSAF)

Fabrication de denrées alimentaires et de boissons

Avec le début du déconfinement et de la saison estivale, le secteur agro-alimentaire retrouve une orientation favorable qui devrait se prolonger

Production passée et prévisions

(en solde d'opinions CVS)



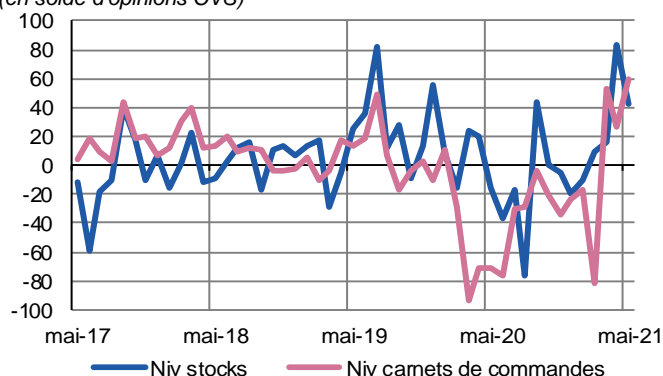
Dans un contexte du déconfinement et d'une demande particulièrement bien orientée, la reprise semble vigoureuse et homogène dans les différentes filières.

Le prix des matières premières poursuit une pente haussière qui n'est que très partiellement répercutée sur les prix des produits finis.

À court terme, les professionnels prévoient une forte hausse de la production.

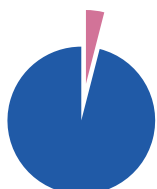
Situation des carnets et des stocks de produits finis

(en solde d'opinions CVS)



La demande continentale et insulaire est bien orientée. Au final le carnet de commandes demeure au-delà de son point d'équilibre.

Pour accompagner la reprise d'activité qui a été particulièrement soutenue, les professionnels ont puisé sur leurs stocks qui affichent une baisse ponctuelle.



4%

Poids des effectifs du sous-secteur dans la totalité de l'industrie
(source : Pôle Emploi)

Matériels de transport

Toujours contrainte par la réduction des débouchés mondiaux, l'activité a en plus pâti, a priori transitoirement, de difficultés de production, notamment liées aux approvisionnements.

En mai la production accuse un recul suite à des difficultés d'approvisionnement.

À court terme, les cadences de production devraient se stabiliser.

Même si au niveau mondial la reprise semble se dessiner d'ici la fin de l'année, la répercussion sur notre région ne pourra se faire que de manière inégale en fonction du mix-produits.



57%

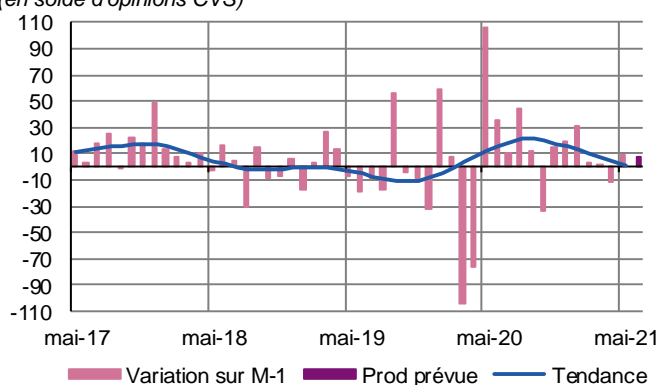
Poids des effectifs du sous-secteur dans la totalité de l'industrie
(source : ACOSS-URSSAF)

Autres produits industriels

L'activité est bien répartie mais a été ralentie par des difficultés croissantes d'accès aux matières premières qui pourraient persister à court terme

Production passée et prévisions

(en solde d'opinions CVS)



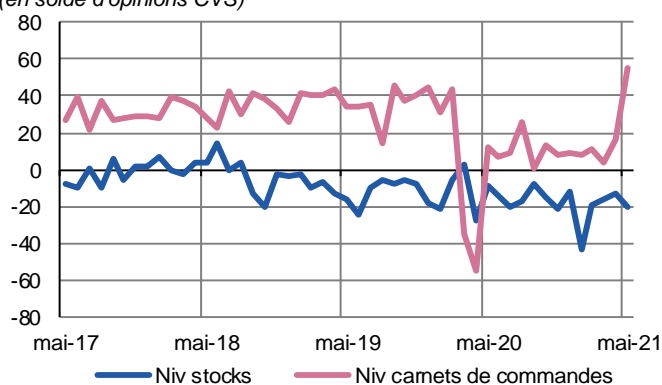
Du fait de difficultés ponctuelles d'approvisionnement qui ont freiné la reprise, la production progresse mais dans d'étroites limites.

La forte progression observée des prix des matières premières (acier, métaux ferreux, aluminium et matières plastiques) avec une répercussion partielle à la hausse.

A la faveur d'une demande soutenue, les professionnels anticipent, à court terme, une nouvelle progression de l'activité.

Situation des carnets et des stocks de produits finis

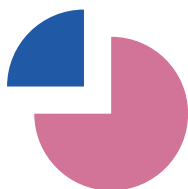
(en solde d'opinions CVS)



Le niveau des carnets de commandes est jugé très satisfaisant et offre une plus grande visibilité pour les professionnels.

Pour accompagner la reprise d'activité, les professionnels ont puisé ponctuellement dans leurs stocks qui paraissent désormais insuffisants pour la période.

« Afin de tenir compte des évolutions économiques et toujours soucieuse de publier des données robustes et fiables, la Banque de France a actualisé, comme elle le fait périodiquement, le format des rubriques de ses publications « Tendances régionales ». Des modifications du périmètre de certains commentaires peuvent en résulter, allant parfois jusqu'à la suppression d'une rédaction détaillée spécifique pour quelques sous-secteurs ; dans ce cas cependant, les données sous-jacentes sont toujours exploitées, dans le cadre plus large du secteur englobant le sous-secteur considéré et du commentaire qui le concerne. Bien sûr, Tendances régionales vous permet toujours d'accéder directement à l'Enquête mensuelle de conjoncture (EMC), dans laquelle vous trouverez l'analyse nationale de la conjoncture par la Banque de France. »



56%

Poids des effectifs des Services Marchands par rapport à la totalité des effectifs
(source : ACOSS-URSSAF)

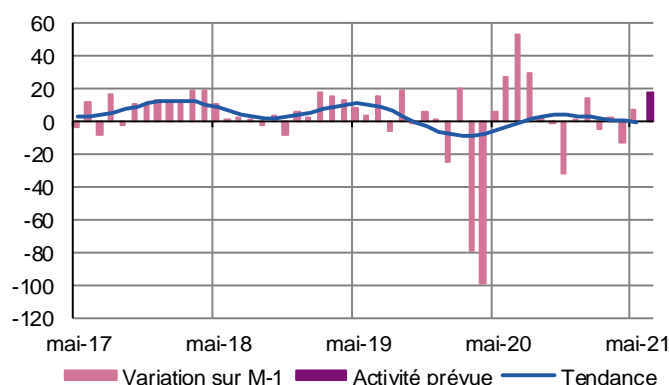
Services Marchands

Comme anticipé, le desserrement des contraintes sanitaires a permis, malgré des freins dans le recrutement, un décollage de l'activité touristique qui devrait s'amplifier.

Évolution globale

Activité passée et prévisions

(en solde d'opinions CVS)

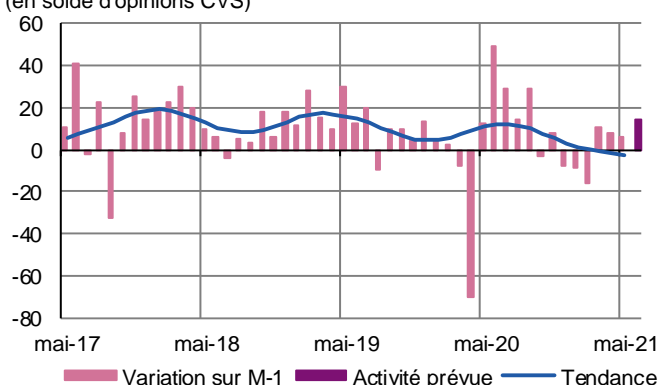


Conformément aux prévisions, les premières mesures de déconfinement se sont traduites par une progression sensible des transactions. Toutes les filières profitent de cette demande retrouvée, aussi bien les secteurs liés au tourisme que ceux du conseil ou de l'ingénierie. D'importantes difficultés à pourvoir les emplois proposés constituent d'ores et déjà un frein pour accompagner la croissance. A la faveur d'une demande particulièrement bien orientée et d'un taux de réservations encourageant, les professionnels anticipent, à court terme, une hausse marquée de l'activité.

Activités spécialisées, scientifiques et techniques, services administratifs et soutien

Activité passée et prévisions

(en solde d'opinions CVS)

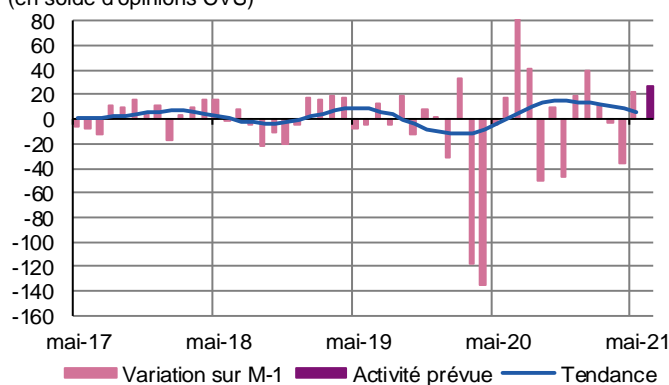


En mai l'activité est toujours favorablement orientée, aussi bien dans le conseil, la location automobiles et l'ingénierie. Les prix et les effectifs n'enregistrent pas d'évolution pour l'instant. À court terme, l'activité devrait connaître une montée en charge rapide avec des risques de désajustements transitoires.

Transports, hébergement et restauration

Activité passée et prévisions

(en solde d'opinions CVS)



Transports et entreposage

A la faveur du déconfinement, la demande s'est renforcée et a permis de soutenir une forte croissance de l'activité.

Les professionnels rencontrent déjà des difficultés à pourvoir des emplois indispensables pour répondre à la demande.

À court et moyen terme, la demande insulaire et continentale va soutenir l'activité qui devrait encore progresser.

Hébergement et restauration

Sinistrée depuis de longs mois, cette filière, prépondérante en Corse, enregistre un début de redressement. En effet, une majorité d'établissements aussi bien dans la restauration que l'hôtellerie ont repris leur activité avec des taux de réservations plutôt encourageants.

La saison estivale 2021 devrait être favorablement orientée, soutenue par une demande majoritairement continentale qui marquerait un net rebond. Du fait des mesures sanitaires, le retour de touristes étrangers est, lui, encore incertain. À court terme, l'activité devrait continuer de bien progresser.

Contactez-nous :

Banque de France

Service des Affaires Régionales

8, rue du sergent Casalonga
BP315
20177 AJACCIO CEDEX 1

Téléphone : 04.95.51.72.50

Télécopie : 04.95.51.72.64

Courriel : 0109-emc-ut@banque-france.fr

Le rédacteur en chef :

Bernard BENITEZ, Responsable du Service des Affaires Régionales

Le directeur de la publication :

Jean-Charles SANANES, Directeur Régional