

En novembre, l'activité économique régionale poursuit sa progression.

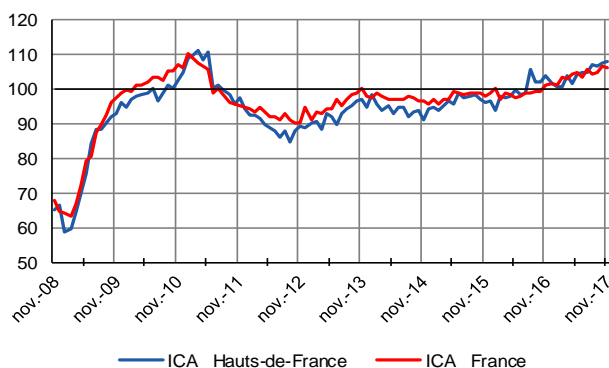
Sous l'effet d'un important recul de la branche des matériels de transport, la production industrielle augmente à un rythme en léger retrait. La demande est restée ancrée sur une tendance haussière. Les carnets de commandes sont étoffés et les prévisions d'évolution de la production demeurent positives.

Dans toutes les branches des services marchands, une nouvelle progression d'activité a été observée. La demande globale a augmenté. Les chefs d'entreprise prévoient une moindre hausse de l'activité pour les prochains mois.

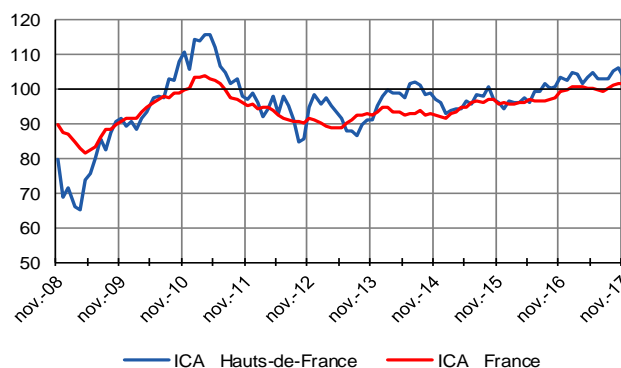
Indicateurs du Climat des Affaires

Un indicateur du climat des affaires permet une lecture rapide et simplifiée de la situation conjoncturelle. Il résume par une variable synthétique l'évolution des soldes d'opinion qui présentent des évolutions similaires dans le temps. En hausse, il traduit une amélioration du climat conjoncturel ; en baisse, sa dégradation ; 100 = moyenne de longue période.

Industrie



Services marchands



L'Indicateur régional du Climat des Affaires enregistre une nouvelle hausse en novembre et continue de se détacher de sa moyenne de longue période.

Dans les services marchands, l'Indicateur régional du Climat des Affaires se replie en novembre mais reste au-dessus de sa moyenne de longue période.

Enquête trimestrielle - 3^{ème} trimestre 2017 -

Bâtiment et Travaux Publics

La conjoncture de l'activité du BTP demeure favorable ce trimestre. Les carnets de commandes sont toujours satisfaisants dans le bâtiment et le redressement se confirme dans les travaux publics.

Les prévisions d'activité pour le prochain trimestre vont dans le sens d'une nouvelle amélioration de la situation du secteur.

Dernières enquêtes et statistiques de la Banque de France

Régionales

Les entreprises en région Hauts-de-France
[Bilan 2016, perspectives 2017](#)

Nationales

Enquête mensuelle de conjoncture – [Cliquer ici](#)
Travaux publics et commerce de gros – [Cliquer ici](#)
Commerce de détail – [Cliquer ici](#)
Information sur les entreprises :

- Défaillances d'entreprises – [Cliquer ici](#)
- Accès des entreprises au crédit – [Cliquer ici](#)
- Crédits par taille d'entreprises – [Cliquer ici](#)



18,0 %

Poids des effectifs de l'industrie par rapport à la totalité des effectifs
(source : ACOSS – URSSAF 31/12/2016)

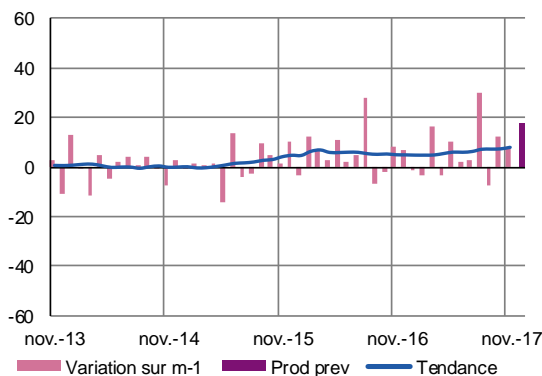
Industrie

La croissance de la production industrielle régionale s'est poursuivie en novembre, en dépit du repli observé dans la branche des matériels de transport. La demande, s'inscrivant dans un mouvement de hausse ininterrompu depuis mi-2016, a bénéficié de marchés export et intérieurs encore en légère progression. Les carnets de commandes sont jugés fournis.

Pour les prochaines semaines, les prévisions d'évolution des volumes de production restent favorables.

Production passée et prévisions

(en solde d'opinions CVS)



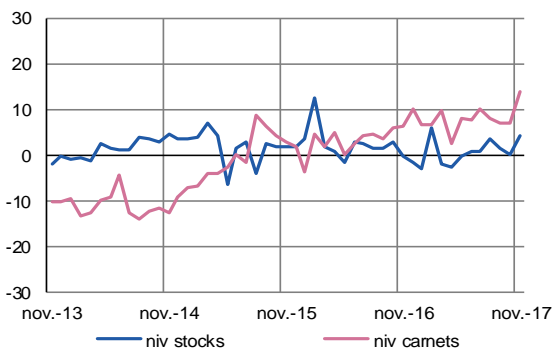
À l'image de la tendance observée au niveau national, la production industrielle de la région Hauts-de-France a de nouveau augmenté en novembre, mais à un rythme un peu ralenti. La demande a suivi cette même orientation.

L'effectif industriel a été renforcé. Les prix des matières premières ont encore augmenté ; la répercussion sur les produits finis a été partielle. Les besoins de trésorerie sont maîtrisés.

À court terme, les industriels annoncent un nouvel accroissement de la production, assorti d'un renforcement des effectifs. L'ajustement à la hausse des prix des produits finis se poursuivrait.

Situation des carnets et des stocks de produits finis

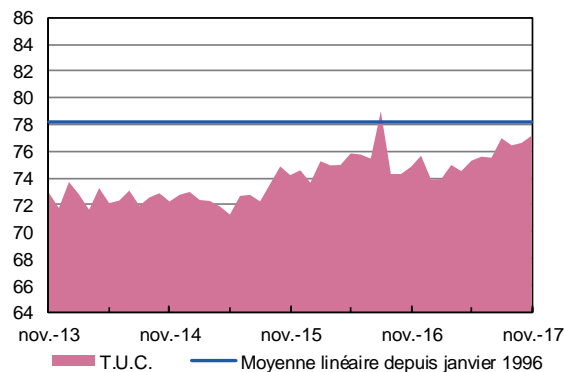
(en solde d'opinions CVS)



Un excédent des stocks est constaté en regard des besoins immédiats de la période. Les carnets de commandes sont jugés étoffés.

Utilisation des capacités de production

(en pourcentage)



Le taux d'utilisation des capacités de production a augmenté en novembre mais demeure sous sa moyenne de longue période.



58,3 %

Poids des effectifs du sous-secteur dans la totalité de l'industrie
(source : ACOSS – URSSAF 31/12/2016)

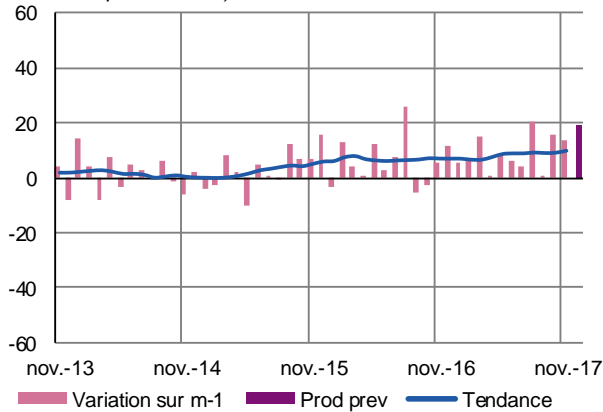
Métallurgie, produits métalliques - Produits en caoutchouc, plastique et autres - Bois, papier et imprimerie - Industrie chimique - Textiles, habillement, cuir - Autres produits industriels

En novembre, la production est en hausse dans toutes les branches du secteur. Le dynamisme de la demande, tant en provenance du marché intérieur que de l'étranger, s'est encore affirmé. De bonne tenue les mois précédents, les carnets de commandes sont maintenant jugés particulièrement étoffés.

À court terme, les industriels prévoient une nouvelle augmentation des volumes produits, excepté dans la branche bois-papier-imprimerie.

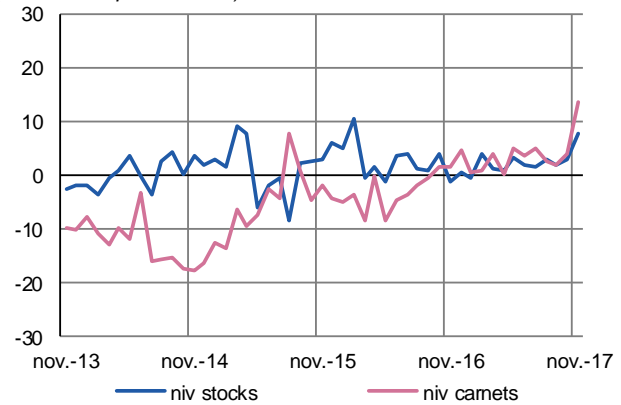
Production passée et prévisions

(en solde d'opinions CVS)



Situation des carnets et des stocks de produits finis

(en solde d'opinions CVS)



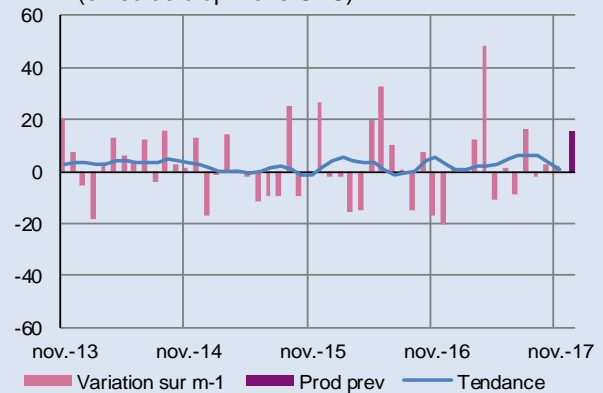
Métallurgie

La croissance de la production, déjà faible sur la période précédente, a encore ralenti. Pour autant, les commandes, tant françaises qu'étrangères, se sont accrues.

Pour le troisième mois consécutif, les effectifs ont été réduits. Les prix des matières premières et des produits finis ont de nouveau notablement augmenté. Les trésoreries demeurent tendues.

Les stocks de produits finis sont adaptés aux besoins. Les carnets de commandes demeurent un peu étroits. À court terme, les chefs d'entreprise prévoient un accroissement de la production ; les effectifs pourraient être légèrement renforcés. L'augmentation des prix des produits finis devrait se poursuivre.

Production passée et prévisions (en solde d'opinions CVS)

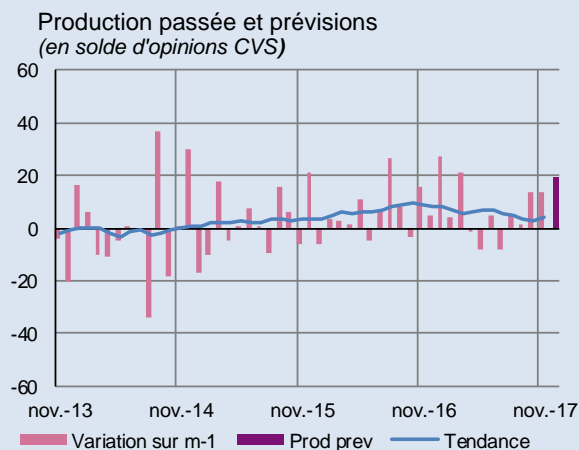


Fabrication de produits métalliques, à l'exception des machines et équipements

La production a de nouveau augmenté en novembre. La demande a progressé sur le marché intérieur et à l'export.

Les effectifs ont été confortés. La hausse des prix des matières premières s'est poursuivie, avec une répercussion encore partielle sur les prix des produits finis. Des tensions de trésorerie perdurent.

Les stocks sont légèrement excédentaires. Les carnets de commandes sont jugés étoffés. À court terme, la production devrait continuer de progresser et les effectifs seraient encore renforcés. Les prix de vente continueraient d'augmenter.

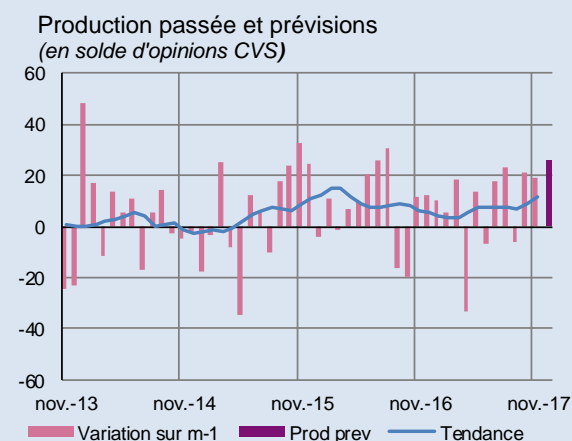


Produits en caoutchouc, plastique et autres

La production du mois de novembre est de nouveau en hausse soutenue. La demande s'est consolidée, soutenue notamment par le marché intérieur.

La branche a renoué avec des embauches. La hausse des prix des matières premières s'est accentuée et a pu être répercutée sur les prix des produits finis. Le niveau des trésoreries demeure correct.

Les stocks affichent un excédent. Les carnets ont été de nouveau confortés. À court terme, les industriels annoncent des volumes de production en hausse et entendent renforcer leurs effectifs. Les prix des produits finis resteraient sur une tendance haussière.



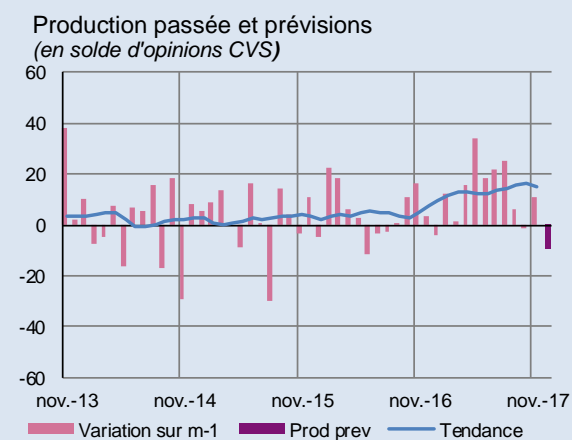
Travail du bois, industrie du papier et imprimerie

La production a de nouveau augmenté en novembre. La hausse de la demande s'est poursuivie tant sur le marché domestique qu'à l'export.

Les effectifs sont restés stables. La hausse marquée du prix des matières premières s'accompagne à nouveau d'une hausse du prix des produits finis. Les situations de trésorerie sont jugées très confortables.

Les stocks demeurent légèrement excédentaires. Jugés particulièrement étoffés depuis juin, les carnets de commandes sont à présent juste satisfaisants. La production diminuerait légèrement à court terme. Les effectifs subiraient une réduction.

L'augmentation des prix devrait se poursuivre.



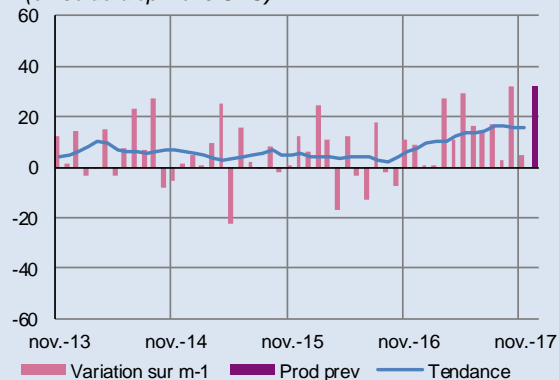
Industrie chimique

En novembre, l'augmentation de production a nettement ralenti. Confirmant l'orientation des derniers mois, la demande est demeurée dynamique tant sur le marché intérieur qu'en provenance de l'étranger.

Les effectifs ont été stabilisés. Les prix des matières premières et ceux des produits finis se sont inscrits en hausse. Les trésoreries retrouvent l'équilibre.

L'insuffisance des stocks de produits finis s'atténue. Les carnets de commandes demeurent étoffés. À court terme, les industriels prévoient une nouvelle progression des volumes de fabrication, assortie de recrutements. Une très légère hausse des tarifs de vente serait à nouveau appliquée.

Production passée et prévisions
(en solde d'opinions CVS)



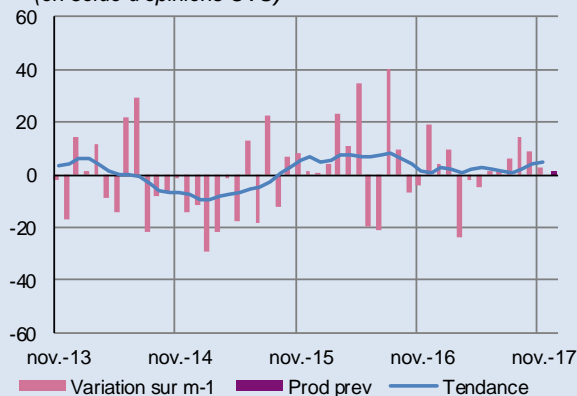
Textile, habillement, cuir, chaussure

La hausse de la production a connu un ralentissement en novembre. Bien orientée depuis mai, la demande s'est repliée, principalement sur les marchés étrangers.

Les effectifs ont encore été confortés. Les prix des matières premières restent orientés à la hausse, alors que ceux des produits finis se sont stabilisés. Les trésoreries demeurent satisfaisantes.

Jusqu'alors insuffisants, les stocks paraissent à présent adaptés aux besoins de la période. Les carnets de commandes sont correctement garnis. À court terme, les volumes produits et les effectifs devraient être stables, les prix également.

Production passée et prévisions
(en solde d'opinions CVS)



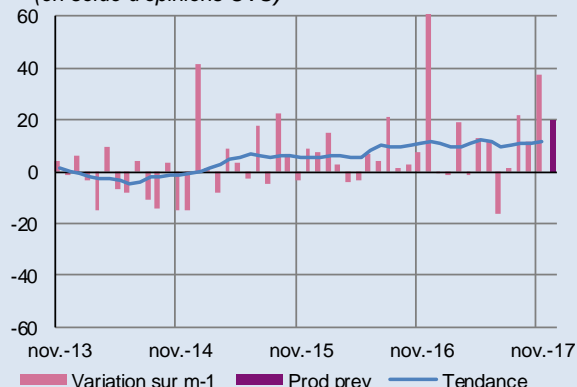
Autres industries manufacturières, réparation et installation de machine

Les volumes de production ont connu une augmentation particulièrement forte sur ce mois de novembre. Les commandes en provenance du marché intérieur comme de l'étranger ont renoué avec la croissance.

Les effectifs ont encore été renforcés. La hausse des prix des matières premières s'est poursuivie. Il en est de même pour les produits finis, avec cependant moins d'ampleur. Les trésoreries se situent à bon niveau.

Les stocks restent très excédentaires. Les carnets de commandes sont devenus satisfaisants alors que, tout au long de l'année 2017, les industriels les jugeaient insuffisants. À court terme, les chefs d'entreprise prévoient un nouvel accroissement des volumes produits et des recrutements.

Production passée et prévisions
(en solde d'opinions CVS)





18,3 %

Poids des effectifs du sous-secteur dans la totalité de l'industrie
(source : ACOSS – URSSAF 31/12/2016)

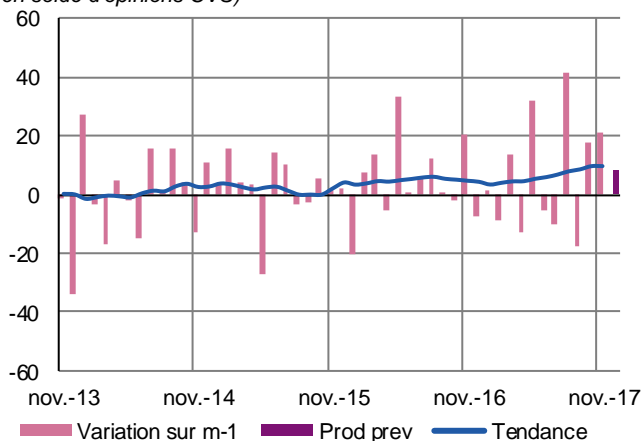
Fabrication de denrées alimentaires et de boissons

Dans le prolongement du mois précédent, les industries agro-alimentaires ont enregistré une forte progression d'activité en novembre. La demande globale a augmenté et les carnets de commandes sont jugés corrects.

À court terme, les chefs d'entreprise prévoient un nouvel accroissement des volumes de production.

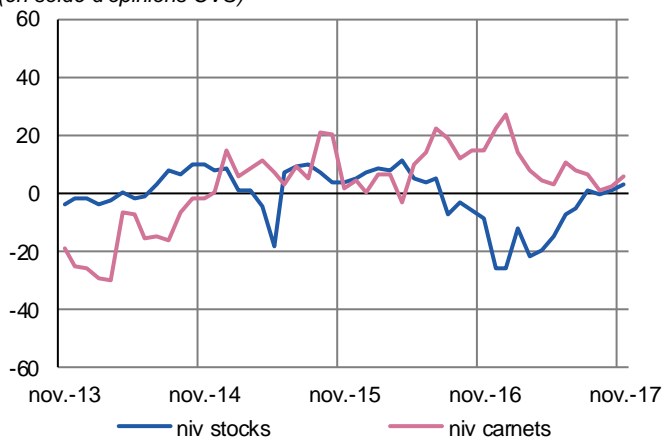
Production passée et prévisions

(en solde d'opinions CVS)



Situation des carnets et des stocks de produits finis

(en solde d'opinions CVS)



Les effectifs ont été renforcés. La hausse des prix des matières premières s'est poursuivie, à un rythme supérieur à celui du prix des produits finis. Les trésoreries sont satisfaisantes.

Les stocks, légèrement excédentaires, sont proches des niveaux souhaités.

À court terme, les industriels anticipent une nouvelle augmentation d'activité tandis que les effectifs seraient maintenus. L'augmentation des prix des produits finis devrait se poursuivre.



13,2 %

Poids des effectifs du sous-secteur dans la totalité de l'industrie
(source : ACOSS – URSSAF 31/12/2016)

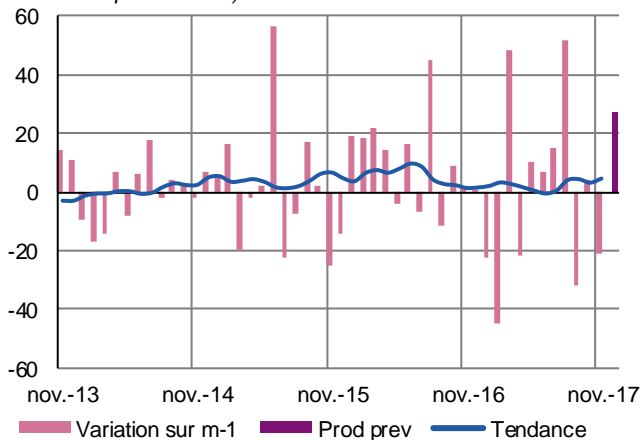
Matériels de transport

En faible croissance le mois précédent, la production de toutes les filières de la branche des matériels de transport a nettement diminué en novembre. La demande a reculé, notamment sur le marché intérieur.

Toutefois, les industriels jugent les carnets encore à bon niveau ; ils prévoient une hausse de la production dans les prochaines semaines.

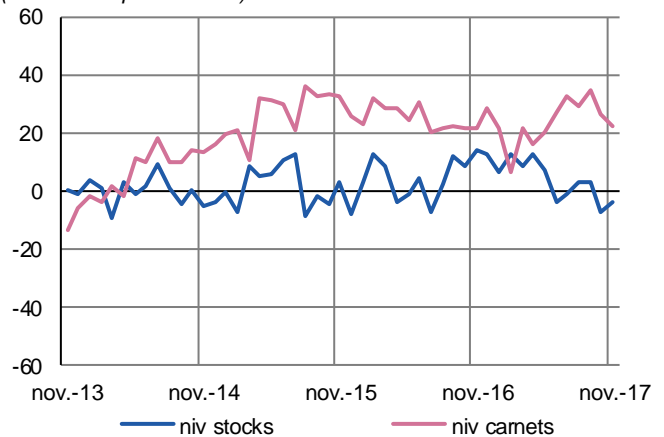
Production passée et prévisions

(en solde d'opinions CVS)



Situation des carnets et des stocks de produits finis

(en solde d'opinions CVS)



Industrie automobile

Après une reprise technique le mois précédent, la production a nettement reculé en novembre. Les commandes, notamment françaises, ont diminué.

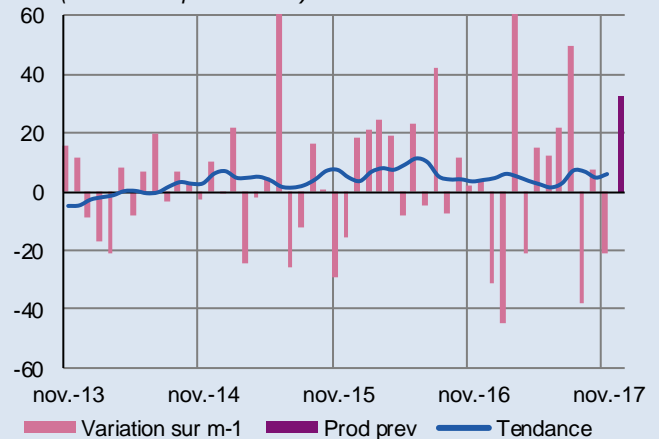
Renforcés au cours des deux mois précédents, les effectifs ont été revus à la baisse. Les prix des matières ont enregistré une nouvelle hausse, peu importante en regard de celle observée en octobre ; les prix des produits finis sont demeurés stables. Les tensions de trésorerie s'accroissent.

Les stocks de produits finis apparaissent conformes aux besoins de la période ; les carnets de commandes restent satisfaisants. À court terme, les chefs d'entreprise prévoient une augmentation de la production, sans impact sur les effectifs.

Les tarifs de vente devraient rester inchangés.

Production passée et prévisions

(en solde d'opinions CVS)





10,2 %

Poids des effectifs du sous-secteur dans la totalité de l'industrie
(source : ACOSS – URSSAF 31/12/2016)

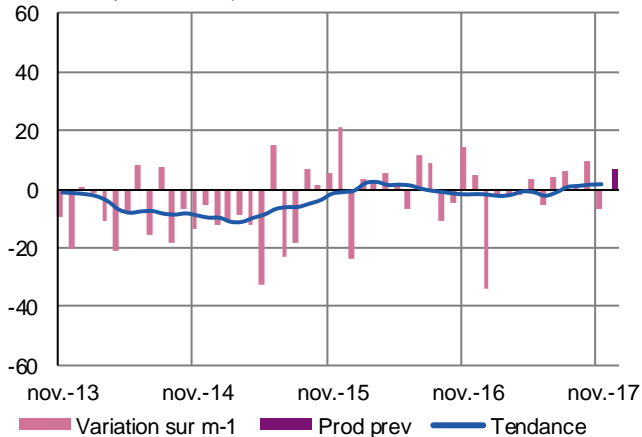
Équipements électriques électroniques, informatiques et autres machines

Après plusieurs mois de croissance, l'activité du secteur s'inscrit en faible repli en novembre. La demande est cependant restée en hausse.

Des carnets de commandes encore confortés devraient entraîner une reprise des volumes de production au cours des prochaines semaines.

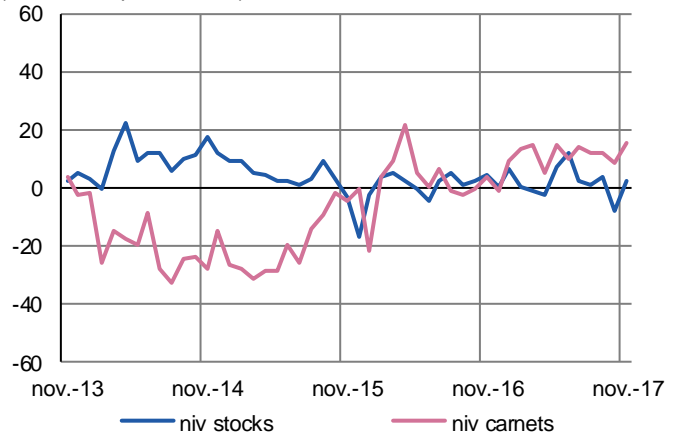
Production passée et prévisions

(en solde d'opinions CVS)



Situation des carnets et des stocks de produits finis

(en solde d'opinions CVS)



Fabrication de machines et équipements

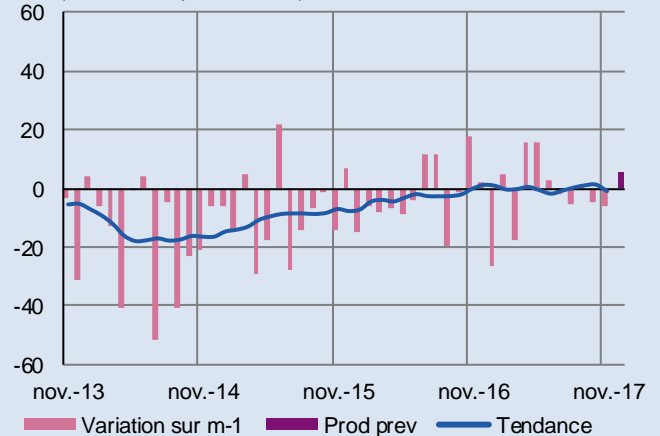
L'activité a enregistré un nouveau repli, confirmant la tendance baissière des derniers mois. La demande, en croissance en septembre, stable en octobre, a reculé en novembre, en particulier sur le marché intérieur.

Comme les mois précédents, la légère hausse du prix des matières premières n'a pas pu être répercutée sur ceux des produits finis. Les trésoreries demeurent satisfaisantes.

Auparavant insuffisants, les stocks sont maintenant proches des besoins de la période. Les carnets de commandes, continuent d'être jugés consistants par les chefs d'entreprise. Ils devraient permettre un léger redémarrage de l'activité à court terme, et s'accompagner de quelques recrutements. Les prix de vente connaîtraient de légères hausses.

Production passée et prévisions

(en solde d'opinions CVS)





40,9 %

Poids des effectifs des services marchands par rapport à la totalité des effectifs
(source : ACOSS – URSSAF 31/12/2016)

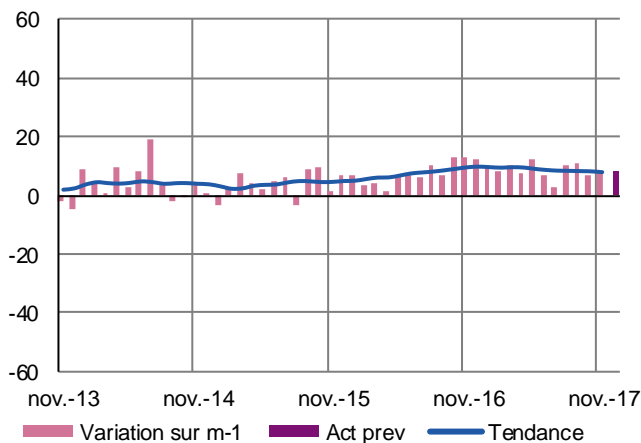
Services marchands

L'activité régionale dans les services marchands a continué d'augmenter en novembre. Toutes les branches d'activité ont bénéficié de cette orientation favorable.

À court terme, selon les chefs d'entreprise, l'activité comme les effectifs devraient croître à un rythme en repli.

Évolution globale

Activité passée et prévisions
(en solde d'opinions CVS)



En novembre, le rythme de progression de l'activité et de la demande de services marchands s'est maintenu au niveau antérieur.

Les effectifs ont connu une hausse, modérée. Une faible augmentation des tarifs a été observée. Les situations de trésorerie sont satisfaisantes.

À court terme, l'activité devrait rester en croissance ; l'évolution des effectifs suivrait. De plus amples revalorisations des tarifs des prestations sont escomptées.

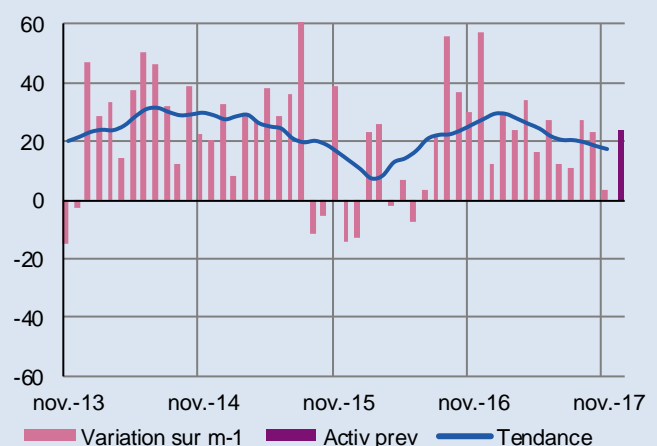
Activités informatiques et services d'information

Dans ce secteur très bien orienté depuis plus d'un an, la croissance de l'activité et de la demande a nettement ralenti en novembre.

Les effectifs ont de nouveau été renforcés. La hausse des prix s'est poursuivie. Les trésoreries sont confortables.

À court terme, les chefs d'entreprises prévoient une augmentation des volumes d'affaires ; les effectifs devraient néanmoins se stabiliser. Les prix conserveraient une tendance haussière.

Évolution de l'activité
(en solde d'opinions CVS)

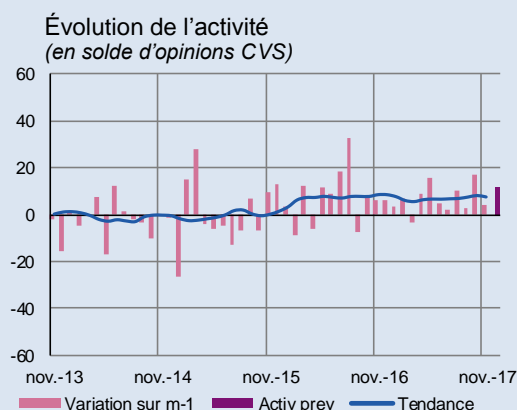


Transports et entreposage

Après la forte hausse du mois dernier, l'activité a faiblement progressé en novembre. La demande a suivi cette même tendance.

Les effectifs, confortés le mois précédent, n'ont pas connu de variation significative. La revalorisation des tarifs des prestations a été poursuivie. Les trésoreries restent correctes.

Dans les semaines à venir, les chefs d'entreprise prévoient un nouvel accroissement de l'activité. Les effectifs pourraient être renforcés.

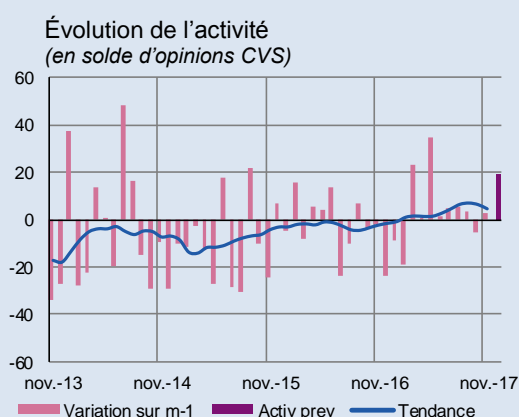


Hébergement et restauration

Comme annoncé par les chefs d'entreprise, l'activité du secteur a connu une légère augmentation au cours du mois écoulé ; la demande n'a guère évolué.

Des recrutements ont été réalisés. Les tarifs ont subi quelques baisses encore limitées. Jugées étroites depuis plusieurs mois, les situations de trésorerie redeviennent satisfaisantes.

Une poursuite de la hausse d'activité est attendue, accompagnée de quelques recrutements et d'une légère revalorisation des tarifs.

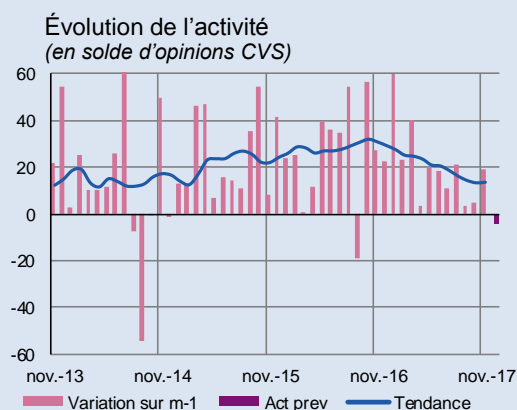


Activités des agences de travail temporaire

Soutenue par la demande des secteurs logistique, transport, agroalimentaire et e-commerce, l'activité a retrouvé un rythme de croissance soutenu. Le secteur automobile est en retrait, avec une demande de missions en recul.

Les trésoreries sont juste à l'équilibre. Les tarifs des prestations devraient être revus à la hausse en janvier prochain.

Pour les toutes prochaines semaines, le niveau des prestations devraient s'inscrire en léger repli.

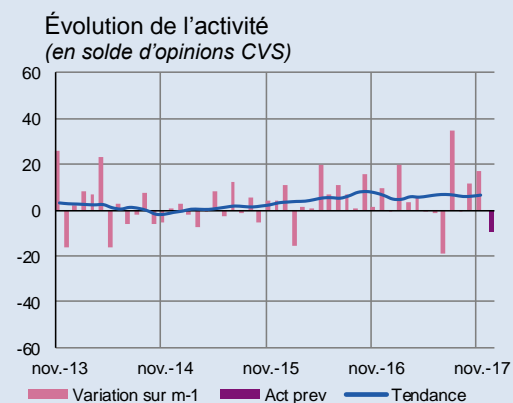


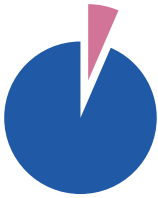
Activités juridiques, comptables, de gestion, d'architecture, d'ingénierie, et d'analyse technique

Comme prévu le mois dernier, l'activité et la demande se sont de nouveau inscrites en hausse en novembre.

Les prix des prestations n'ont guère évolué. Des embauches sont à présent relevées. Les trésoreries sont jugées confortables.

À court terme, les professionnels du secteur prévoient une baisse des volumes d'affaires ; de nouveaux recrutements sont néanmoins anticipés. Les prix devraient rester stables.





6,5 %

Poids des effectifs du bâtiment et des travaux publics par rapport à la totalité des effectifs
(source : ACOSS – URSSAF 31/12/2016)

Bâtiment et Travaux Publics (Enquête Trimestrielle)

3^{ème} trimestre 2017

La conjoncture de l'activité du BTP demeure favorable : nouvelle progression dans le bâtiment et nouvelle et forte hausse des volumes dans le secteur des travaux publics.

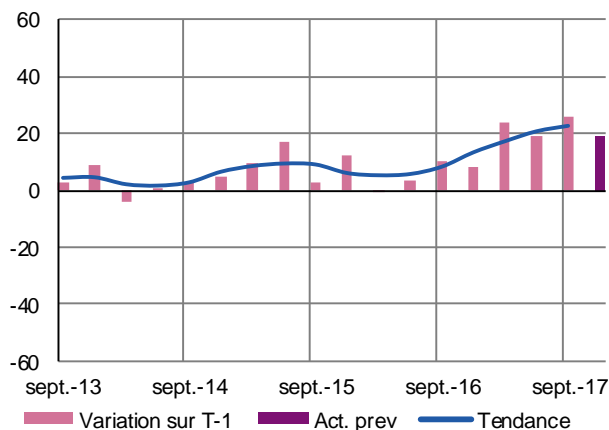
Les carnets de commandes demeurent satisfaisants dans le bâtiment et le redressement se confirme dans les travaux publics.

Les prévisions d'activité pour le prochain trimestre vont dans le sens, toujours, d'une amélioration de la situation du secteur.

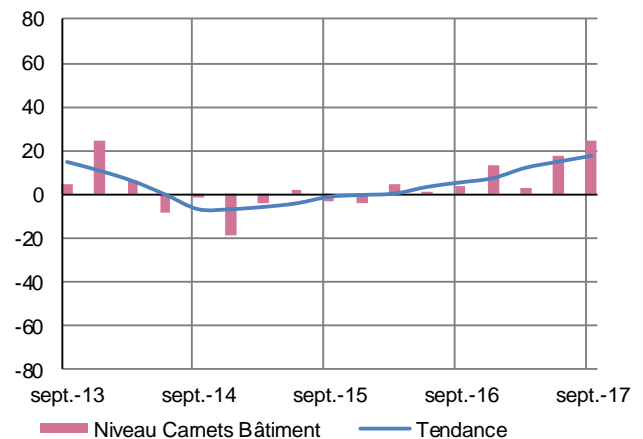
BATIMENT :

Évolution globale

Activité passée et prévisions
(en solde d'opinions CVS)



Situation actuelle de l'état du carnet de commandes
(en solde d'opinions CVS)



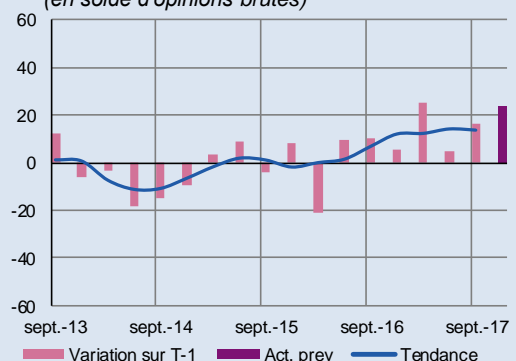
Gros œuvre

Durant l'été, la tendance haussière suivie par l'activité s'est poursuivie.

Les effectifs ont été légèrement renforcés. Les montants des devis demeurent orientés à la baisse.

Au vu de la confirmation du redressement des carnets de commandes, l'activité est de nouveau attendue en progression sur cette fin d'année, nécessitant le recours à des effectifs supplémentaires.

Évolution de l'activité
(en solde d'opinions brutes)



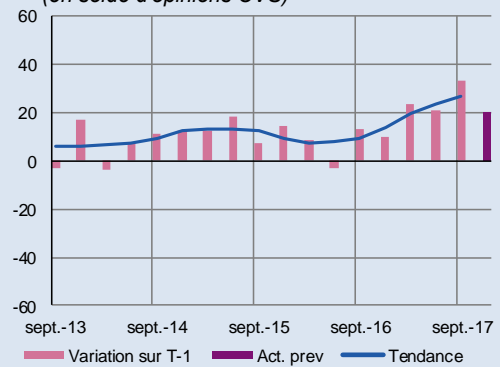
Second œuvre

L'activité a connu une nouvelle et forte progression au cours du trimestre écoulé.

En conséquence, les entreprises ont de nouveau procédé à des recrutements. Après les tensions baissières observées sur les périodes précédentes, les prix des devis se sont stabilisés.

Des carnets de commandes toujours jugés fournis devraient se traduire par une nouvelle hausse de l'activité et des effectifs au cours du prochain trimestre.

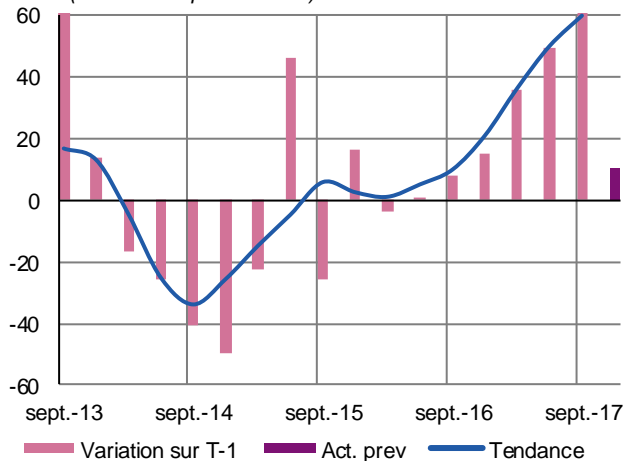
Évolution de l'activité
(en solde d'opinions CVS)



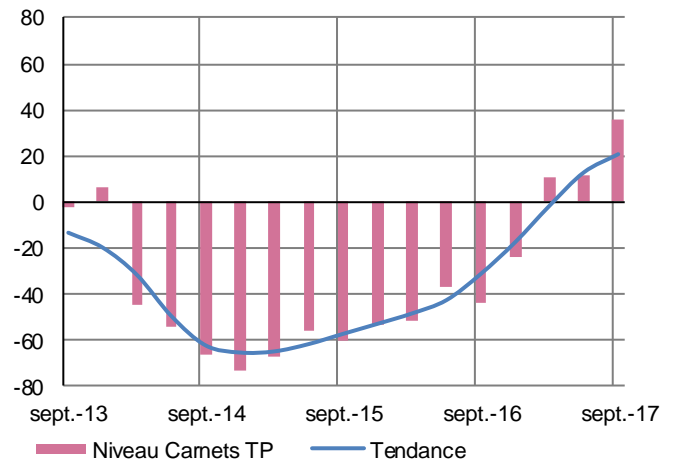
TRAVAUX PUBLICS :

Évolution globale

Activité passée et prévisions
(en solde d'opinions CVS)



Situation actuelle de l'état du carnet de commandes
(en solde d'opinions CVS)

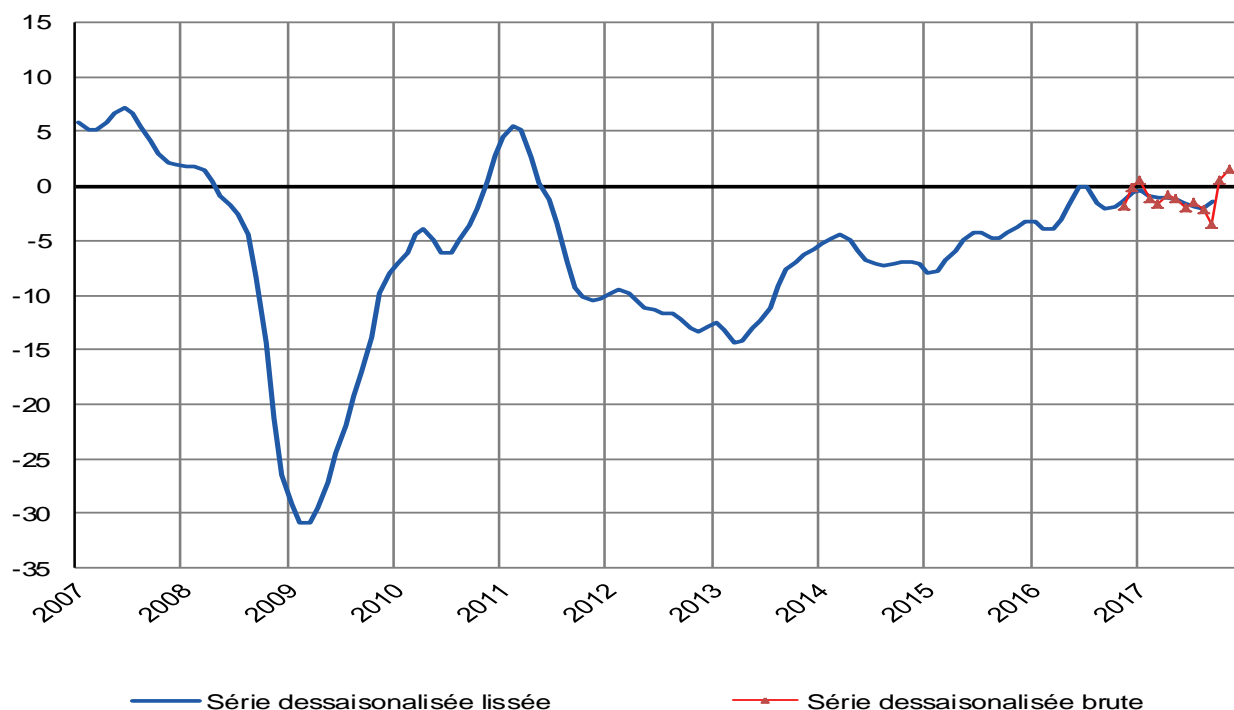


L'amélioration des niveaux d'activité s'est encore consolidée. La progression observée depuis un an fait suite à une longue période de repli marqué.

D'un trimestre sur l'autre, les effectifs de la branche se sont stabilisés. La tarification des devis n'a guère évolué.

Le niveau des carnets de commandes est désormais jugé satisfaisant par les chefs d'entreprise ; l'activité devrait continuer de croître dans les prochains mois, à un rythme toutefois plus modéré. Les effectifs pourraient être resserrés.

Communiqué de presse du 23 novembre 2017



Le baromètre de conjoncture est la synthèse des courbes de conjoncture de l'industrie manufacturière, du gros œuvre de bâtiments, des services aux entreprises et du commerce.

Après s'être sensiblement redressé en octobre, le baromètre de conjoncture de la Banque nationale de Belgique a encore progressé en novembre.

La confiance s'est clairement renforcée dans les services aux entreprises et, plus modérément, dans la construction. Dans l'industrie manufacturière, les entrepreneurs n'ont guère modifié leur jugement par rapport au mois précédent. En revanche, le climat des affaires s'est quelque peu affaibli dans le commerce.

Dans les services aux entreprises, l'amélioration conjoncturelle repose sur une importante révision à la hausse des perspectives relatives à la demande générale du marché mais aussi à l'activité même des entreprises. Dans la construction, où l'indicateur progresse pour la troisième fois d'affilée, la croissance a été, à l'inverse, entièrement soutenue par les composantes relatives aux évolutions récentes et à l'appréciation de la situation actuelle.

Dans l'industrie manufacturière, les chefs d'entreprise continuent de porter un regard plus positif sur le niveau actuel de leur carnet de commandes total et ont également jugé plus favorablement leurs stocks. En outre, après un solide redressement le mois dernier, les prévisions de demande se sont encore très légèrement raffermies. Les prévisions d'emploi se sont par contre détériorées.

Quant à la légère perte de confiance observée dans le commerce, elle résulte de prévisions plus négatives en matière d'emploi et de demande.

La courbe synthétique globale lissée, qui indique la tendance conjoncturelle sous-jacente, est désormais orientée à la hausse.

Source : Banque Nationale de Belgique – Département Statistique Générale – Enquêtes sur la conjoncture

Contactez-nous

Adresse

BANQUE DE FRANCE
Service Études et Banques
69 rue Royale
CS 30587
59023 LILLE CEDEX

Accueil des visiteurs

Du lundi au vendredi
De 9h à 17h00 sans interruption

Tél. : 03.20.40.47.34

Fax : 03.20.40.47.95

Email : lille.emc@banque-france.fr

* * *

Rédacteur en chef : Christelle BRUNET-CORREIA

Directeur de la publication : Stéphane LATOUCHE
Directeur Régional