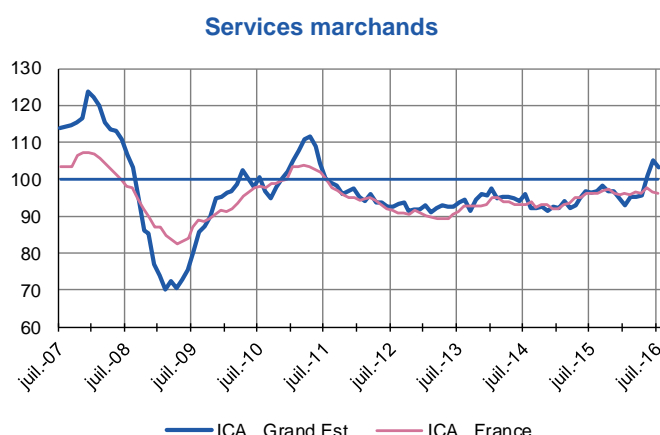
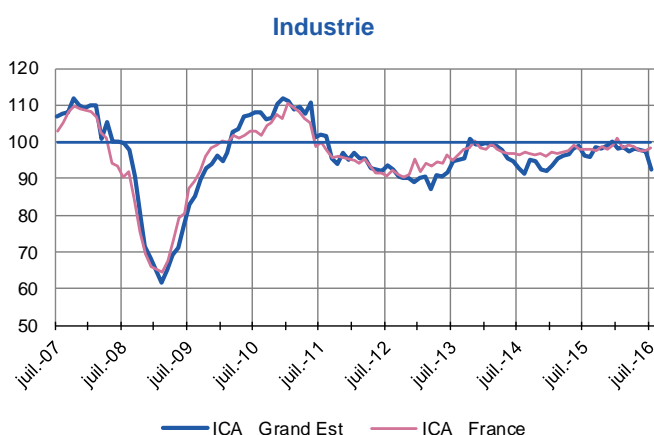


Selon les chefs d'entreprise du Grand Est interrogés en juillet, la production ainsi que les livraisons ralentissent quelque peu. Une inflexion de la demande impacte légèrement les carnets. Les perspectives restent néanmoins positives à court terme.

L'amélioration de l'activité se poursuit dans les services, avec des perspectives qui, tout en restant positives, pourraient traduire un moindre dynamisme.

Indicateurs du Climat des Affaires

Un indicateur du climat des affaires permet une lecture rapide et simplifiée de la situation conjoncturelle. Il résume par une variable synthétique l'évolution des soldes d'opinion qui présentent des évolutions similaires dans le temps. En hausse, il traduit une amélioration du climat conjoncturel ; en baisse, sa dégradation ; 100 = moyenne de longue période.



Pour l'industrie du Grand Est, l'indicateur du climat des affaires passe de 97 à 92 en juillet.

Au plan national, cet indicateur s'établit à 98 en juillet, après 97 en juin.

Dans les services, l'indicateur du climat des affaires dans le Grand Est passe de 105 à 103 en juillet.

Pour la France, ce même indicateur s'établit à 96 en juillet, après 97 en juin.

Dernières enquêtes et statistiques de la Banque de France

Régionales

Bâtiment et Travaux publics – Cette enquête trimestrielle est réalisée aux mois de janvier, avril, juillet et octobre. - [Cliquer ici](#)

Les entreprises en Région Grand Est - [Cliquer ici](#)

- Bilan 2015 - perspectives 2016

Nationales

Enquête mensuelle de conjoncture - [Cliquer ici](#)

- Conjoncture, Industrie, Services et Bâtiment

Travaux publics et commerce de gros – [Cliquer ici](#)

- Enquête trimestrielle réalisée en janvier, avril, juillet et octobre

Commerce de détail – [Cliquer ici](#)

Information sur les entreprises :

- Défaillances d'entreprises – [Cliquer ici](#)
- Taux des crédits aux entreprises – [Cliquer ici](#)
- Accès des entreprises au crédit – [Cliquer ici](#)



19,2 %

Poids des effectifs de l'industrie par rapport à l'emploi total
(source : ACOSS-URSSAF au 31/12/2015)

Industrie

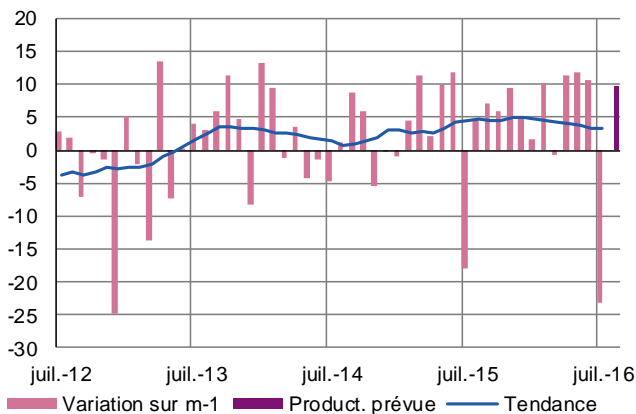
Après plusieurs mois de hausse, juillet affiche une baisse de la production, notamment dans la construction automobile.

Les chefs d'entreprise notent un léger raccourcissement de leurs carnets, en raison d'une moindre demande en France et sur les marchés extérieurs au cours des dernières semaines.

Ils restent néanmoins confiants, tablant sur un redressement de la production à court terme.

Production passée et prévisions

(en solde d'opinions CVS)



La production industrielle se replie en juillet, suite à la baisse des cadences dans l'industrie automobile et à la stagnation des autres secteurs. Après plusieurs mois de forte utilisation des capacités de production, un climat moins porteur conduit à limiter les fabrications pour ne pas charger les stocks.

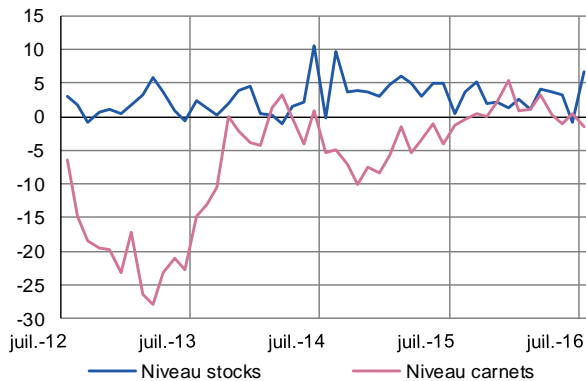
Les livraisons sont également en léger recul.

Dans ce contexte, les effectifs sont ajustés à la baisse.

Les chefs d'entreprise, relativement confiants, maintiennent des prévisions haussières à court terme.

Situation des carnets et des stocks de produits finis

(en solde d'opinions CVS)



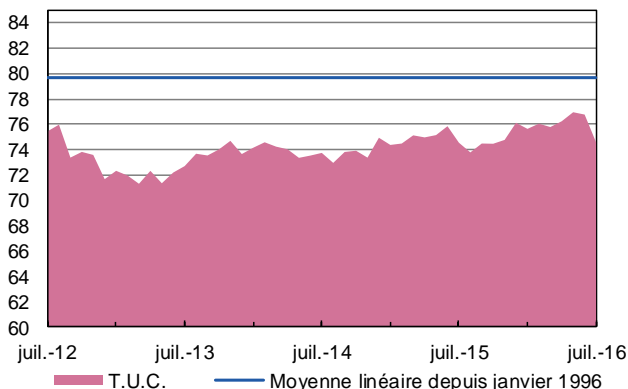
La croissance de la demande s'est interrompue en juillet, tant en France qu'à l'export.

Les carnets sont jugés corrects dans l'agroalimentaire et les équipements électriques et mécaniques, mais apparaissent en deçà du niveau souhaitable dans l'industrie automobile et les autres produits industriels.

Les stocks de produits finis ont tendance à s'alourdir modérément.

Utilisation des capacités de production

(en pourcentage)



Le taux d'utilisation des capacités de production s'établit autour de 75%, soit un niveau égal à celui de l'an dernier, à la même période. Il reste en deçà de sa moyenne longue période.



12,0 %

Poids des effectifs du sous-secteur dans l'industrie
(source : ACOSS-URSSAF au 31/12/2015)

Fabrication de denrées alimentaires et de boissons

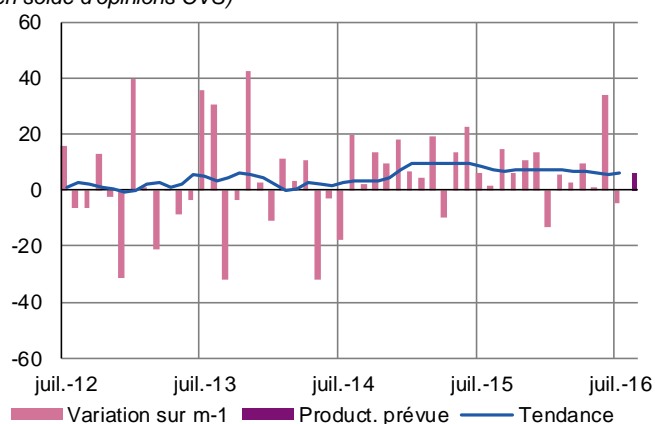
Dans un contexte un peu moins porteur, la production et les livraisons fléchissent d'un mois sur l'autre.

La demande ne progresse plus : stable en France, elle s'inscrit en léger recul à l'export.

Les carnets restent néanmoins dans l'ensemble convenables, ce qui permet d'envisager une stabilisation de la production à court terme.

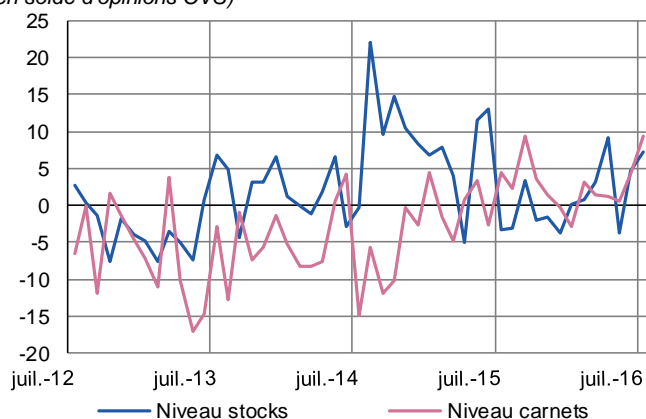
Production passée et prévisions

(en solde d'opinions CVS)



Situation des carnets et des stocks de produits finis

(en solde d'opinions CVS)



Après un mois de juin actif, la production parvient difficilement à se maintenir, dans un contexte globalement moins porteur.

Outre une météo peu favorable, les difficultés du secteur agricole pèsent sur les volumes produits.

Faisant suite à un mois de juin très dynamique, les entrées de commandes fléchissent dans la chocolaterie-confiserie. Le secteur de la viande reste mal orienté, notamment à l'export. Seules les boissons affichent une bonne tenue de la demande.

Les carnets apparaissent globalement proches de la normale.

Les stocks de produits finis sont jugés supérieurs aux besoins dans la chocolaterie-confiserie et les boissons.

Les prix des matières premières apparaissent stables dans l'ensemble, sauf dans la viande où ils continuent de progresser. Ceux des produits finis conservent une tendance baissière.

Les effectifs diminuent, par moindre recours aux intérimaires ou aux CDD.

Les perspectives de progression de la production sont limitées à court terme.



17,3 %

Poids des effectifs du sous-secteur dans l'industrie
(source : ACOSS-URSSAF au 31/12/2015)

Équipements électriques électroniques, informatiques et autres machines

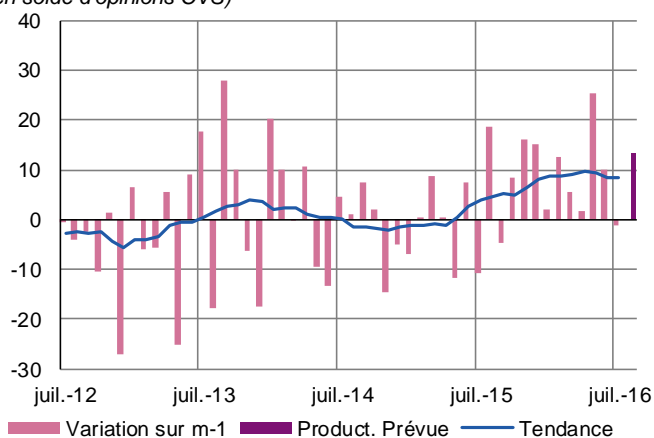
La production et les livraisons se stabilisent d'un mois sur l'autre.

Les entrées de commandes ne progressent pas, compte tenu d'un recul du marché intérieur, alors que l'export stagne. Les chefs d'entreprise jugent néanmoins leurs carnets légèrement supérieurs à la normale.

Les perspectives restent orientées favorablement à court terme.

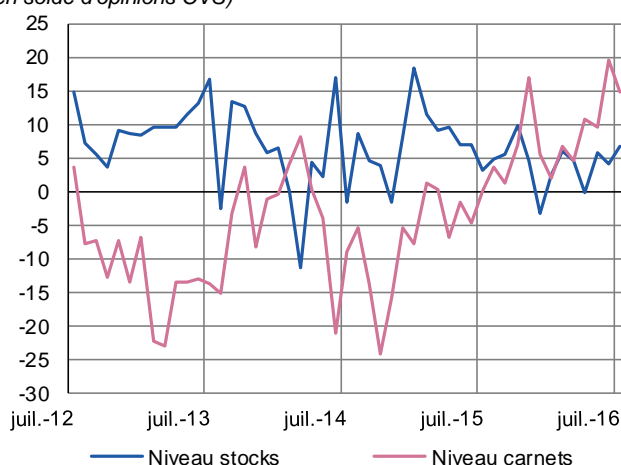
Production passée et prévisions

(en solde d'opinions CVS)



Situation des carnets et des stocks de produits finis

(en solde d'opinions CVS)



Fabrication d'équipements électriques

La production se stabilise à un niveau satisfaisant, avec un taux d'utilisation des capacités de production proche de 83%.

Les commandes du mois ont néanmoins tendance à stagner à l'export, alors que les prises d'ordres en provenance du marché intérieur faiblissent quelque peu.

Les carnets sont jugés normaux et les stocks de produits finis légèrement supérieurs aux besoins.

Les prix des matières premières conservent une tendance baissière, ceux des produits finis se stabilisent.

Les chefs d'entreprise prévoient une hausse de la production pour les tout prochains mois.

Fabrication de machines et équipements

La production s'inscrit en repli d'un mois sur l'autre.

Les entrées de commandes fléchissent sur le marché intérieur et se stabilisent à l'export, pénalisées par les moindres investissements dans les secteurs parapétrolier et agricole.

Les carnets conservent toutefois un niveau satisfaisant.

Les stocks de produits finis, reconstitués, sont désormais légèrement supérieurs à la normale.

Les prix des matières premières sont stables, alors que les prix de vente restent orientés à la baisse.

Une stabilisation de la production est attendue à court terme.



12,4 %

Poids des effectifs du sous-secteur dans l'industrie
(source : ACOSS-URSSAF au 31/12/2015)

Industrie automobile

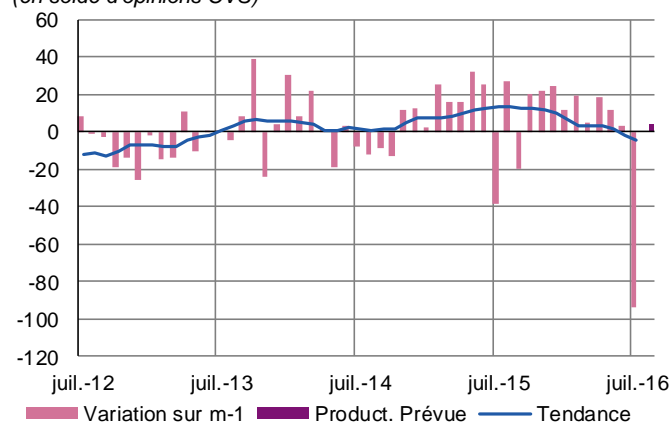
Les chefs d'entreprise notent un ralentissement marqué de la production en juillet, conséquence d'une demande moins dynamique et d'un premier semestre relativement fort en termes d'activité.

Les stocks augmentent quelque peu et les carnets restent légèrement en dessous de la normale.

Après correction des variations saisonnières, une stabilisation de la production est attendue à court terme.

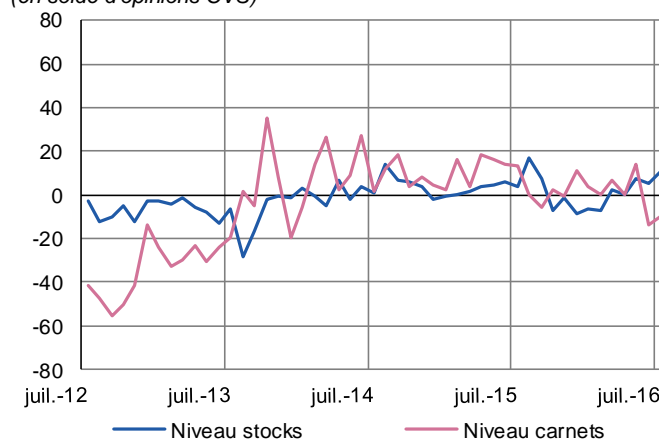
Production passée et prévisions

(en solde d'opinions CVS)



Situation des carnets et des stocks de produits finis

(en solde d'opinions CVS)



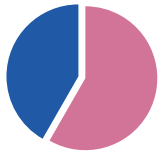
Comme prévu, la production fléchit en juillet, conséquence d'un ralentissement des cadences, tant chez les constructeurs que chez les équipementiers.

Les commandes du mois s'inscrivent en repli, tant en France qu'à l'export et les carnets apparaissent un peu courts. Cette baisse ne suscite toutefois pas d'inquiétude particulière pour l'activité des prochains mois.

Les stocks sont un peu élevés.

Les prix des matières premières et des produits finis conservent une tendance baissière.

Les chefs d'entreprise anticipent une stabilisation de la production à court terme.



58,3 %

Poids des effectifs du sous-secteur dans l'industrie
(source : ACOSS-URSSAF au 31/12/2015)

Autres produits industriels

Industrie chimique – Industrie pharmaceutique - Produits en caoutchouc, plastique et autres produits non métalliques – Métallurgie et produits métalliques – Bois, papier et imprimerie - Textiles, habillement, cuir et chaussure – Autres industries manufacturières

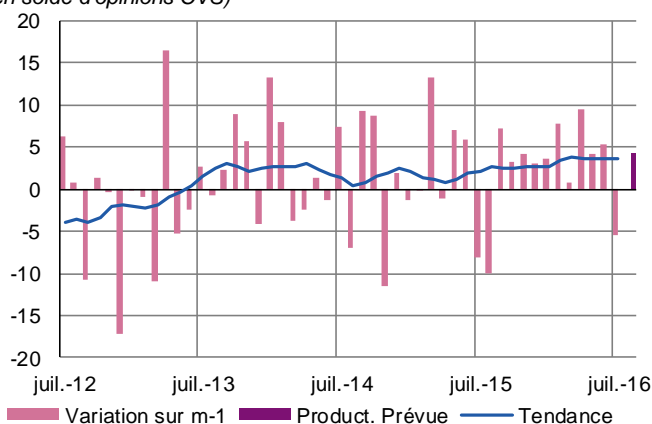
Globalement la production marque un léger repli, le ralentissement observé dans la plupart des branches étant compensé par un rattrapage dans la chimie, affectée les mois précédents par des problèmes d'approvisionnement ou des arrêts techniques.

Sous l'effet d'un ralentissement de la demande, plus marqué sur les marchés étrangers, les carnets perdent en consistance et les stocks progressent.

Les marges de progression apparaissent limitées pour les prochaines semaines.

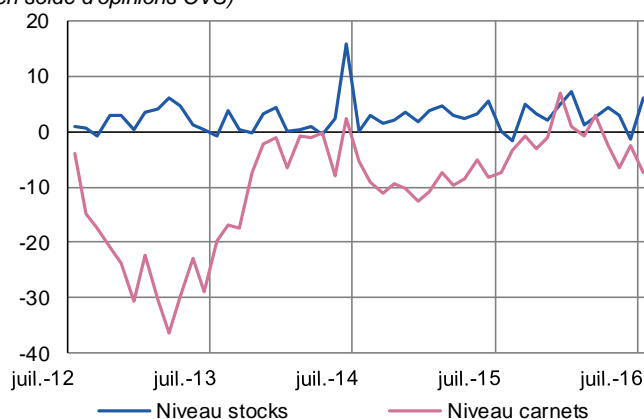
Production passée et prévisions

(en solde d'opinions CVS)



Situation des carnets et des stocks de produits finis

(en solde d'opinions CVS)



Travail du bois, industrie du papier et imprimerie

La production peine encore à se stabiliser, la demande s'inscrivant en retrait en juillet, notamment dans le papier-carton, affecté par la moindre consommation des ménages.

Les carnets sont jugés corrects, alors que les stocks continuent de progresser. Dans l'industrie du bois, le stockage est plus élevé que d'habitude.

Les prix des matières premières sont orientés à la baisse. Une légère progression de l'activité est attendue à court terme.

Produits en caoutchouc, plastique et autres

La production fléchit en juillet, et les prises d'ordres s'affichent en retrait, le recul étant plus accentué à l'export que sur le marché intérieur.

Les carnets perdent en consistance et les stocks sont lourds.

La baisse des prix des matières premières est partiellement répercutée sur les prix de vente.

La production ne devrait guère évoluer dans les prochaines semaines.

Métallurgie et fabrication de produits métalliques

La production affiche une légère baisse.

La demande manque de dynamisme, et le redémarrage des marchés à la grande exportation n'est pas suffisant pour conforter les carnets, dont le déficit s'accroît.

Les stocks de produits finis s'alourdissent.

Les évolutions du prix des matières premières et des produits finis confirment le redressement constaté depuis plusieurs mois.

Selon les chefs d'entreprise, la production pourrait se maintenir à court terme.



16,8 %

Poids des effectifs des services marchands étudiés par rapport à l'emploi total
(source : ACOSS-URSSAF au 31/12/2015)

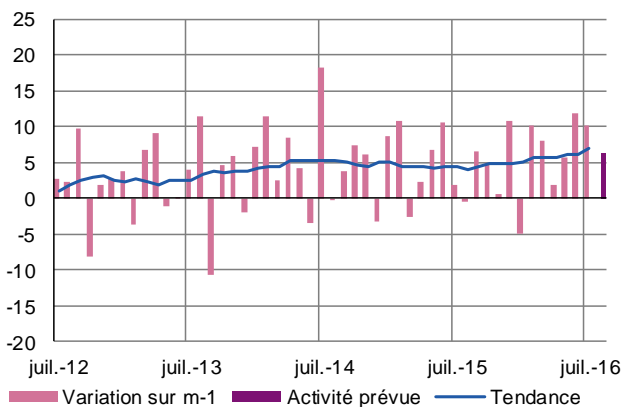
Services marchands

L'amélioration de l'activité et de la demande se poursuit dans la plupart des services marchands.

Les chefs d'entreprise affichent des prévisions modérément haussières à court terme.

Évolution globale – Ensemble des secteurs

Activité passée et prévisions - (en solde d'opinions CVS)



Les courants d'affaires conservent globalement les rythmes de progression déjà relevés en juin. Seul l'hébergement-restauration affiche un repli d'activité, alors qu'une amélioration est observée dans le transport-entreposage.

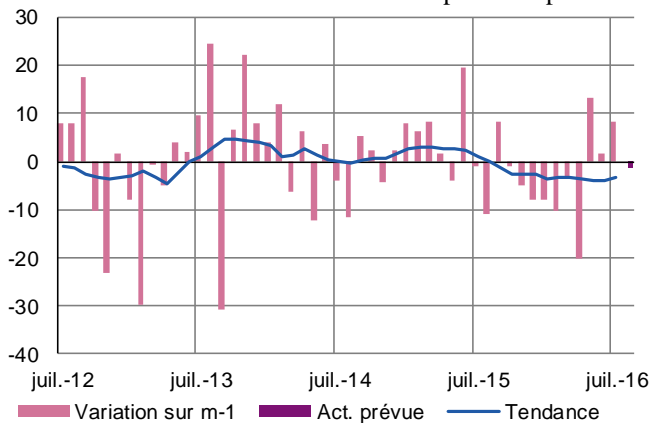
La demande continue de gagner en consistance avec des rythmes de progression différents selon les branches.

La situation des trésoreries demeure équilibrée, tandis que les effectifs se maintiennent.

L'activité devrait à nouveau croître à terme rapproché, mais avec moins d'ampleur dans le contexte d'une stabilisation de la demande.

Évolution globale – Transports et entreposage

Activité passée et prévisions - (en solde d'opinions CVS)



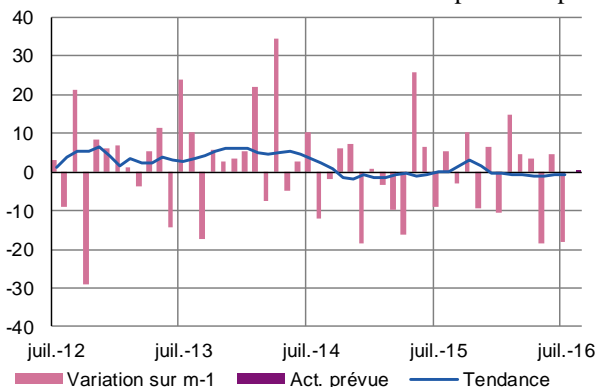
A la faveur d'un frémissement des ordres reçus, les prestations se redressent.

Si les tarifs sont difficilement maintenus, les trésoreries demeurent maîtrisées.

Les volumes d'affaires devraient se maintenir, dans un environnement de marché qui bénéficierait d'une demande plus consistante.

Évolution globale – Hébergement et restauration

Activité passée et prévisions - (en solde d'opinions CVS)



L'activité affiche un recul plus important qu'attendu : la clientèle touristique n'a pas compensé le recul de la clientèle d'affaires.

Pour autant, les tarifs ont pu être revus très légèrement à la hausse, et les trésoreries se redressent.

Les perspectives sont stables pour les semaines à venir.



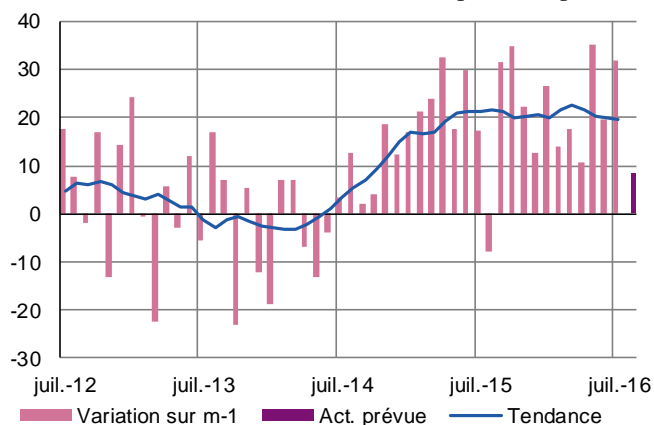
16,8 %

Poids des effectifs des services marchands étudiés par rapport à l'emploi total
(source : ACOSS-URSSAF au 31/12/2015)

Services marchands

Évolution globale – Information et communication

Activité passée et prévisions - (en solde d'opinions CVS)



L'activité ainsi que la demande enregistrent une accélération en juillet, en phase avec les attentes des professionnels.

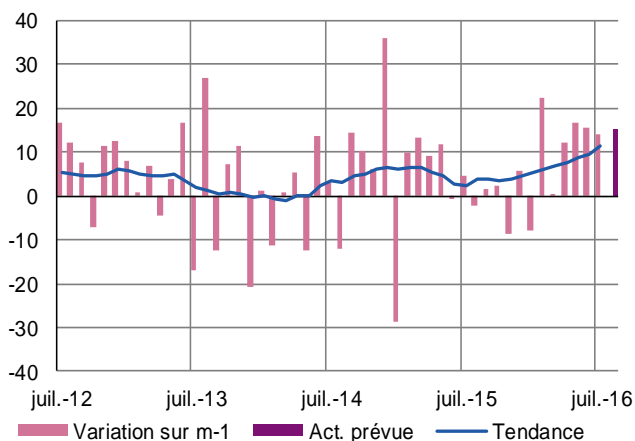
Dans ce contexte, les tarifs sont aisément maintenus et les trésoreries demeurent larges.

Aussi, les équipes continuent d'être renforcées en raison de besoins croissants.

Ces tendances favorables devraient perdurer à court terme.

Évolution globale – Ingénierie, études techniques

Activité passée et prévisions - (en solde d'opinions CVS)



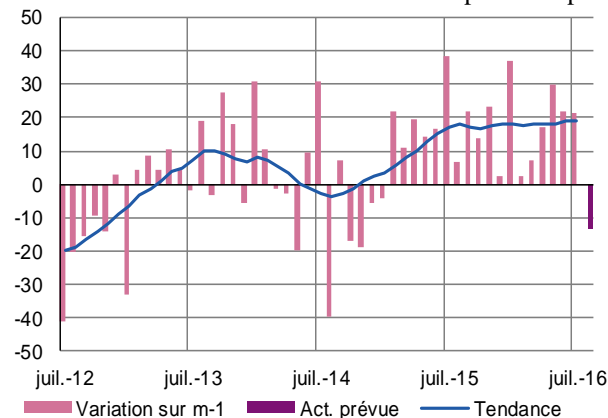
Les volumes de prestations ainsi que la demande font montre d'une croissance régulière sur les trois derniers mois.

Cette évolution est favorable à l'emploi mais les trésoreries se tendent quelque peu.

Avec des appels d'offre attendus à la hausse, les prévisions d'activité laissent entrevoir une nouvelle progression.

Évolution globale – Activités liées à l'emploi

Activité passée et prévisions - (en solde d'opinions CVS)



En juillet, l'activité affiche une hausse similaire à celle relevée en juin, profitant d'une demande qui continue de progresser.

Les tarifs n'évoluent guère et les trésoreries continuent d'être jugées normales pour la période.

Les prévisions sont marquées, à court terme, par un fléchissement attendu des prestations.