

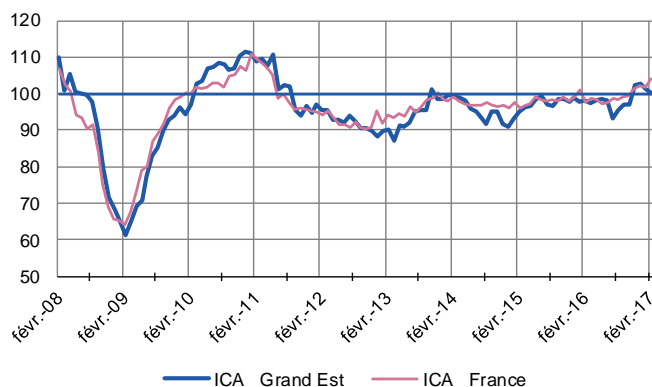
En février, la production industrielle accuse un nouveau repli, peu marqué cependant. La demande stagne, tant sur le plan domestique qu'à l'export. Les carnets se tassent légèrement et se situent désormais juste au niveau souhaité. Les prix des matières premières restent orientés à la hausse, alors que ceux des produits finis évoluent peu. La production pourrait s'intensifier à court terme, mais une grande prudence entoure l'évolution de l'emploi industriel.

L'activité et la demande sont en hausse dans les services. Ce mouvement pourrait se poursuivre au cours des prochaines semaines.

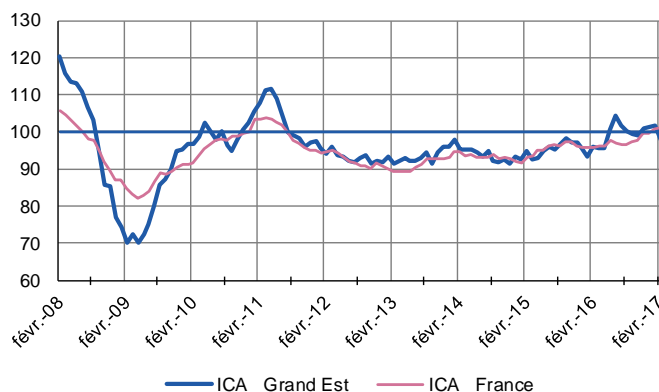
Indicateurs du Climat des Affaires

Un indicateur du climat des affaires permet une lecture rapide et simplifiée de la situation conjoncturelle. Il résume par une variable synthétique l'évolution des soldes d'opinion qui présentent des évolutions similaires dans le temps. En hausse, il traduit une amélioration du climat conjoncturel ; en baisse, sa dégradation ; 100 = moyenne de longue période.

Industrie



Services marchands



Pour l'industrie de la région Grand Est, l'indicateur du climat des affaires passe de 101 en janvier à 100 en février. Pour la France, cet indicateur passe de 102 à 104.

Dans les services, l'indicateur du climat des affaires en région Grand Est se contracte, de 102 en janvier à 98 en février. Pour la France, ce même indicateur est stable à 101.

Enquêtes trimestrielles (4^{ème} trimestre 2016)

Bâtiment et Travaux Publics

Poursuite de l'amélioration de l'activité et des carnets, tant dans le bâtiment que dans les travaux publics. Légère hausse des effectifs, avec un recours accru à l'intérim dans le bâtiment. Arrêt de la dégradation des prix.

Maintien de perspectives favorables, mais dans un contexte encore fragile, avec des prix bas, peu rémunérateurs.

Dernières enquêtes et statistiques de la Banque de France

Enquête mensuelle de conjoncture - [Cliquer ici](#)

Investissements, marges et situation de trésorerie dans l'industrie, le commerce de gros et les travaux publics - [Cliquer ici](#)

Conjoncture commerce de détail - [Cliquer ici](#)

Défaillances d'entreprises - [Cliquer ici](#)

Accès des entreprises au crédit - [Cliquer ici](#)

Crédits par taille d'entreprises - [Cliquer ici](#)



19,2 %

Poids des effectifs de l'industrie par rapport à l'emploi total
(source : ACOSS-URSSAF au 31/12/2015)

Industrie

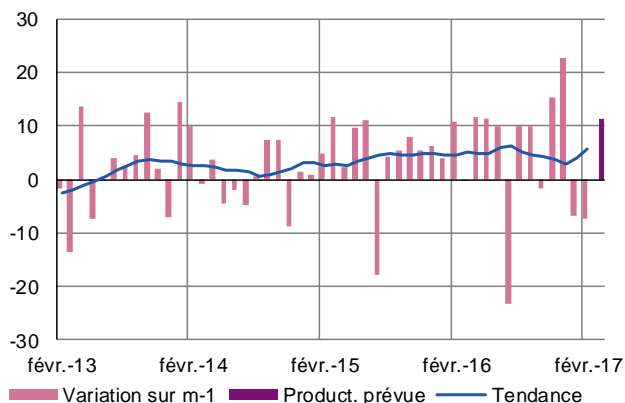
Production industrielle et livraisons en léger repli en février.

Ralentissement des entrées de commandes sur l'ensemble des marchés, qui pèse sur l'épaisseur des carnets, revenus à un niveau juste proche de la normale.

Production prévue en hausse modérée au cours des prochaines semaines.

Production passée et prévisions

(en solde d'opinions CVS)



Après une fin d'année 2016 plutôt soutenue, la production industrielle en Grand Est fléchit en février pour le deuxième mois consécutif. Le recul le plus net est le fait des fabricants d'équipements électriques, qui peinent à retrouver le rôle moteur tenu dans l'industrie régionale jusqu'alors.

Les livraisons ont également manqué de dynamisme. Pour autant, les stocks restent en adéquation avec les besoins du moment.

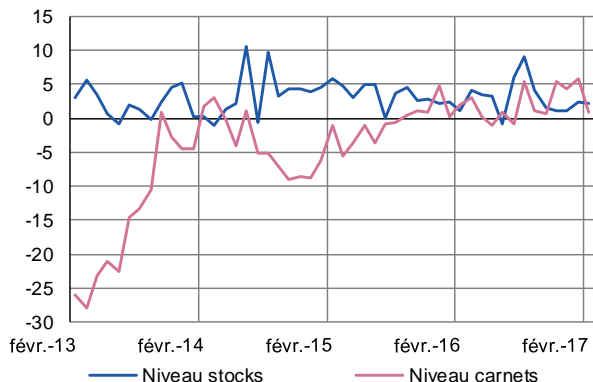
Les prix des matières premières restent sous tension. Ceux des produits finis bénéficient de quelques revalorisations qui limitent les impacts érosifs sur les marges.

À l'exception de la construction automobile, les effectifs diminuent modérément de mois en mois, et ne devraient guère connaître de hausse dans les semaines à venir.

Les chefs d'entreprise envisagent toutefois un renforcement des cadences de production au cours des prochaines semaines.

Situation des carnets et des stocks de produits finis

(en solde d'opinions CVS)



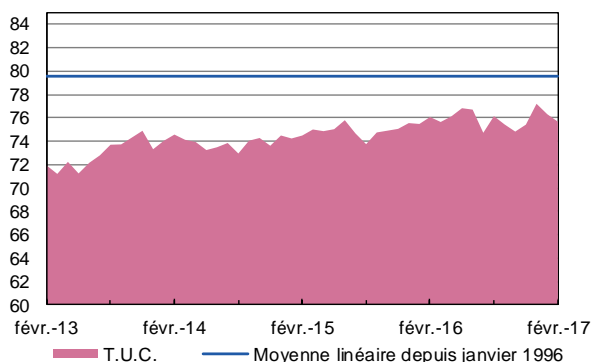
La demande reste étale ce mois-ci dans la plupart des secteurs, à l'exception de celui des équipements électriques qui se caractérise par un recul des prises d'ordres. En revanche, les boissons et les fabricants de machines bénéficient de commandes en hausse. L'export demeure une dynamique porteuse pour l'économie du Grand Est, alors que le marché domestique connaît des évolutions plus erratiques.

Globalement, les carnets perdent en consistance dans tous les secteurs, mais demeurent proches d'une situation normale.

Les stocks, globalement en phase avec le niveau d'activité, sont jugés un peu élevés dans le secteur des équipements et l'automobile.

Utilisation des capacités de production

(en solde d'opinions CVS)



Le taux d'utilisation des capacités de production s'établit autour de 76 %, en très léger recul par rapport à janvier, mais toujours à un niveau voisin de celui de février 2016.

Il reste en deçà de sa moyenne longue période.



12,0 %

Poids des effectifs du sous-secteur dans l'industrie
(source : ACOSS-URSSAF au 31/12/2015)

Fabrication de denrées alimentaires et de boissons

Production et livraisons en repli en février.

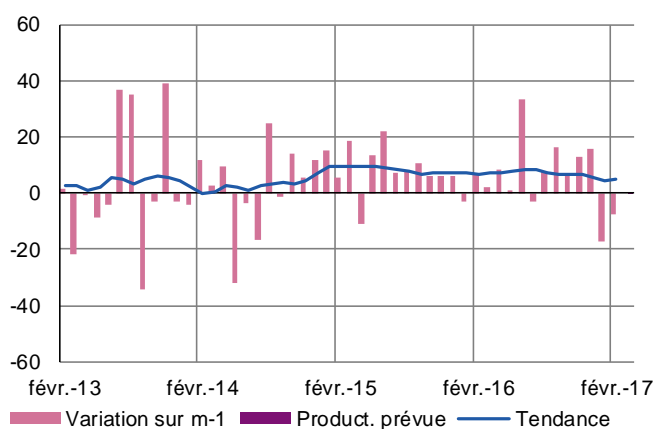
Demande étale, tant en France qu'à l'export.

Carnets juste normaux.

Stabilisation de la production envisagée par les chefs d'entreprise à court terme.

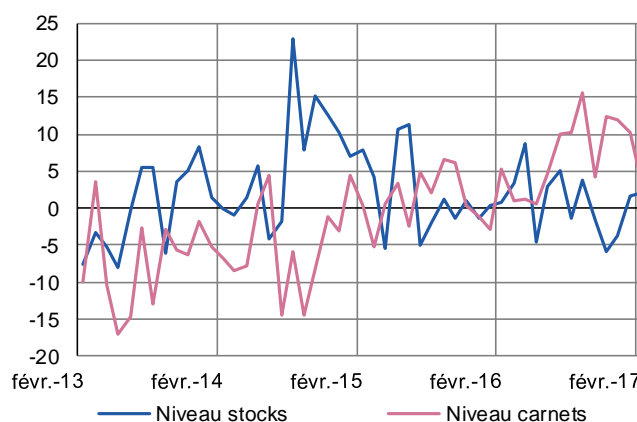
Production passée et prévisions

(en solde d'opinions CVS)



Situation des carnets et des stocks de produits finis

(en solde d'opinions CVS)



À l'exception des boissons, la production de février s'affiche en baisse. Outre une consommation peu dynamique, freinée ce mois-ci par une météo peu favorable, la longueur des négociations tarifaires annuelles pèse sur les prises d'ordres.

Les entrées de commandes, globalement stables d'un mois sur l'autre, sont contrastées : étales dans la viande, où subsistent d'importantes tensions d'approvisionnement en volailles et donc des débouchés incertains, en repli dans la chocolaterie-confiserie, mais en fort regain dans les boissons, notamment à l'export.

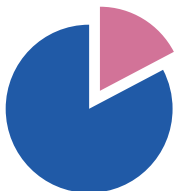
Dans l'ensemble, les carnets n'apparaissent satisfaisants que dans les boissons.

Les stocks de produits finis sont un peu courts dans les boissons et la viande et adaptés dans la chocolaterie-confiserie.

Les prix des matières premières tendent à la stabilisation sauf dans la viande où les cours du porc restent orientés à la hausse. Ceux des produits finis évoluent également à la hausse, à la faveur des renégociations annuelles.

Les effectifs se replient et ne devraient pas progresser à court terme.

La stabilité prévaut à court terme.



17,3 %

Poids des effectifs du sous-secteur dans l'industrie
(source : ACOSS-URSSAF au 31/12/2015)

Équipements électriques électroniques, informatiques et autres machines

Recul de la production et des livraisons en février.

Fléchissement de la demande, les carnets perdent en consistance mais restent proches de la normale.

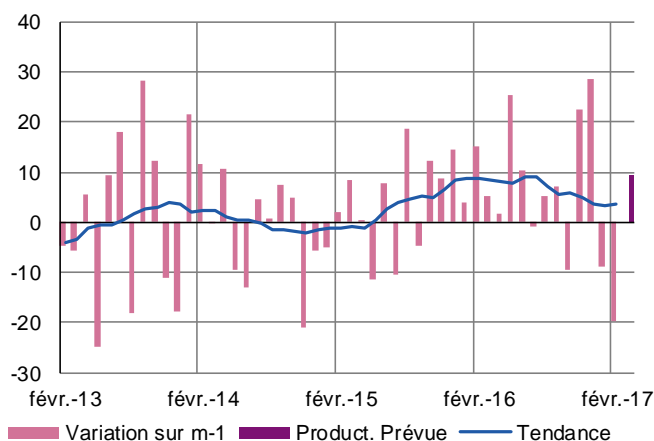
Stocks de produits finis supérieurs à la normale.

Tendance haussière des prix des matières premières.

Légère amélioration de l'activité attendue dans les prochaines semaines.

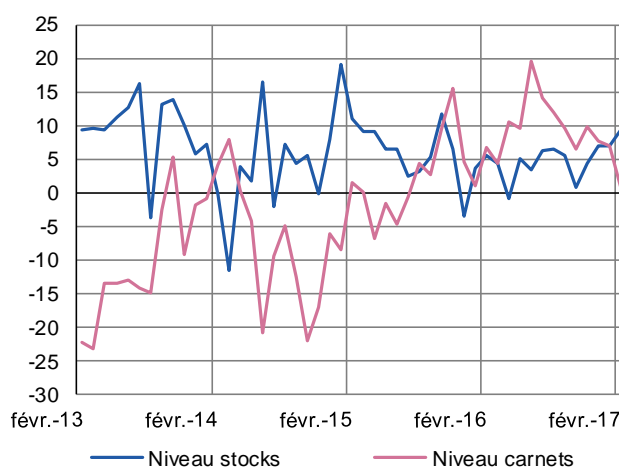
Production passée et prévisions

(en solde d'opinions CVS)



Situation des carnets et des stocks de produits finis

(en solde d'opinions CVS)



Fabrication d'équipements électriques

La production fléchit assez nettement en février, contrairement aux attentes exprimées en janvier. Quelques problèmes techniques mais aussi un ralentissement de la demande impactent l'activité du mois.

Les prises d'ordres reculent à nouveau : le marché domestique est à la peine, et l'export est très irrégulier. Les carnets restent confinés à des niveaux jugés juste suffisants.

Les stocks apparaissent légèrement supérieurs à la normale.

Les prix des matières premières affichent des hausses continues (le cuivre, l'acier, le plomb notamment). Ceux des produits finis ne bougent quasiment pas et les marges se contractent.

Les prévisions de production tablent sur une hausse de l'activité au cours des prochaines semaines.

Fabrication de machines et équipements

La production s'est à nouveau contractée en février, après une fin d'année 2016 particulièrement soutenue. Les entreprises en lien avec le secteur agricole et celui de certaines branches industrielles notamment, encore incertaines de leurs débouchés, tardent à redresser leurs cadences.

Les commandes enregistrées sur le mois s'étoffent toutefois, à la fois sur le marché intérieur et à l'export. Les carnets conservent une teneur satisfaisante.

Les stocks sont légèrement supérieurs aux besoins du moment.

Les prix des matières premières s'installent dans un courant haussier, notamment les aciers, le cuivre et la fonte. Ceux des produits finis ne progressent pas.

Selon les chefs d'entreprise interrogés, la production devrait se stabiliser à court terme.



12,4 %

Poids des effectifs du sous-secteur dans l'industrie
(source : ACOSS-URSSAF au 31/12/2015)

Industrie automobile

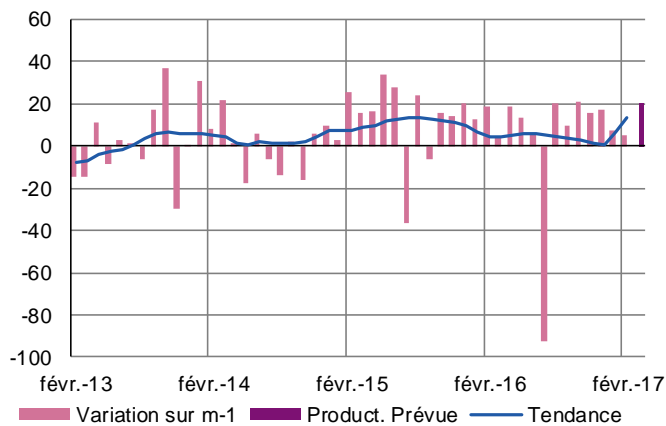
Quasi stabilité de la production automobile dans le Grand Est, après correction des variations saisonnières.

Moindre croissance de la demande, mais les carnets restent supérieurs à la normale.

Prévisions de production et d'emploi positives à court terme.

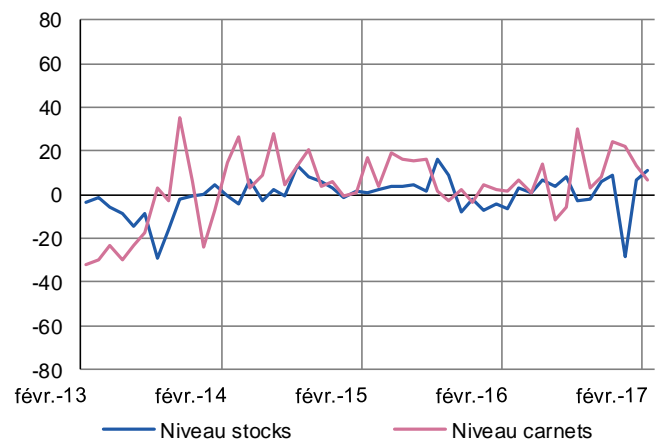
Production passée et prévisions

(en solde d'opinions CVS)



Situation des carnets et des stocks de produits finis

(en solde d'opinions CVS)



En février, la production est quasi stable, situation partagée par les constructeurs automobile et les équipementiers.

Les prises d'ordres ne progressent pas autant que les mois précédents. Le marché domestique connaît quelques décalages de commandes. Les carnets perdent un peu en consistance mais restent supérieurs à la normale.

Les stocks ont été affectés par des retards de livraisons ; leur gonflement devrait se résorber au cours des prochaines semaines.

Les prix des matières premières se stabilisent ; ceux des produits finis subissent toujours des pressions à la baisse.

Selon les chefs d'entreprise, l'activité devrait conserver une tendance haussière à court terme.



58,3 %

Poids des effectifs du sous-secteur dans l'industrie
(source : ACOSS-URSSAF au 31/12/2015)

Autres produits industriels

Industrie chimique – Industrie pharmaceutique - Produits en caoutchouc, plastique et autres produits non métalliques – Métallurgie et produits métalliques – Bois, papier et imprimerie - Textiles, habillement, cuir et chaussure – Autres industries manufacturières

Production et livraisons en léger retrait, commandes globalement peu actives.

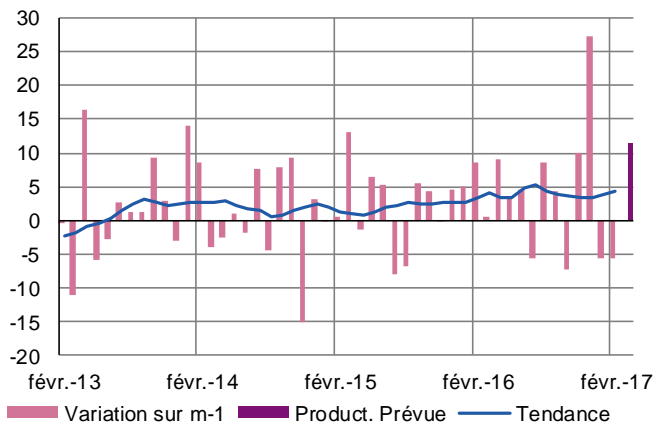
Carnets et stocks à la normale.

Prix des matières premières toujours en hausse, en particulier dans les produits en caoutchouc, plastique, et dans la métallurgie.

Légère reprise de la production attendue en mars.

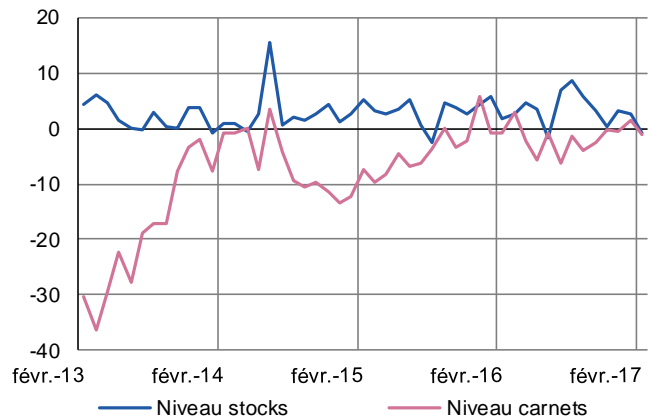
Production passée et prévisions

(en solde d'opinions CVS)



Situation des carnets et des stocks de produits finis

(en solde d'opinions CVS)



Travail du bois, industrie du papier et imprimerie

Le rythme de production affiche une hausse modérée, en particulier dans le travail du bois, moins affecté en février par les conditions météorologiques.

Les prises de commandes intérieures progressent et l'export amorce une petite reprise.

Les carnets approchent du niveau souhaité et les stocks sont jugés conformes aux besoins.

Les tensions à la hausse sur les prix des matières premières se sont allégées et quelques revalorisations tarifaires ont pu être menées, en dépit d'un contexte qui reste concurrentiel.

Les prévisions d'activité sont prudentes pour mars, une très légère progression étant espérée.

Produits en caoutchouc, plastique et autres

La production et le courant d'affaires amorcent une reprise en février.

Le carnet s'est étoffé, porté par l'automobile et la construction.

Les prix des matières premières affichent toujours une hausse sensible, alors que le relèvement des prix de vente est encore limité.

Les chefs d'entreprise anticipent une hausse de la production à court terme, avec quelques embauches à la clé.

Métallurgie et fabrication de produits métalliques

La production accuse une baisse, dans le sillage d'un tassement des commandes globales, sauf chez les entreprises en lien avec le secteur automobile.

Le carnet se contracte quelque peu ; les stocks restent encore adaptés aux besoins du moment.

Les prix des métaux continuent d'augmenter, et les revalorisations tarifaires des produits finis ne sont que partielles, car les prix de vente sont très discutés.

Les perspectives d'amélioration à court terme sont limitées.



16,8 %

Poids des effectifs des services marchands étudiés par rapport à l'emploi total
(source : ACOSS-URSSAF au 31/12/2015)

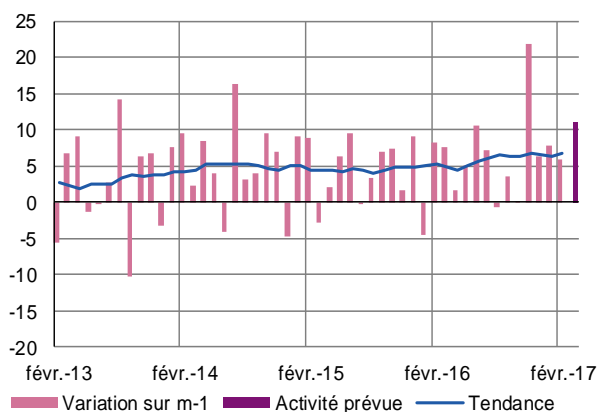
Services marchands

Poursuite de la croissance de l'activité et de la demande dans l'ensemble des services, où seul l'hébergement-restauration affiche un léger recul. La reprise la plus forte est le fait du travail temporaire.

Prévisions globalement à la hausse, en particulier dans l'information-communication.

Évolution globale – Ensemble des secteurs

Activité passée et prévisions - (en solde d'opinions CVS)



Globalement, l'activité s'affiche en progrès. Les secteurs de l'information-communication et des activités spécialisées (travail temporaire et nettoyage) soutiennent cette augmentation, alors que l'hébergement-restauration marque un nouveau ralentissement.

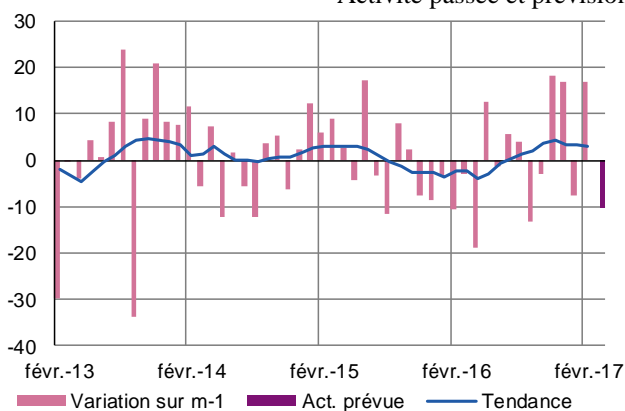
Les prix ne parviennent toujours pas à s'extraire de la spirale baissière dans laquelle ils sont enfermés, les revalorisations étant jugées hasardeuses dans un contexte concurrentiel soutenu.

Les besoins en effectifs sont différenciés selon les secteurs, avec de réelles possibilités d'embauche dans l'information-communication et le travail temporaire.

Les prévisions tablent sur une poursuite de la hausse de l'activité dans quasiment tous les secteurs.

Évolution globale – Transports et entreposage

Activité passée et prévisions - (en solde d'opinions CVS)



L'activité rebondit en février. La partie transports apparaît plus à la peine que la logistique et l'entreposage.

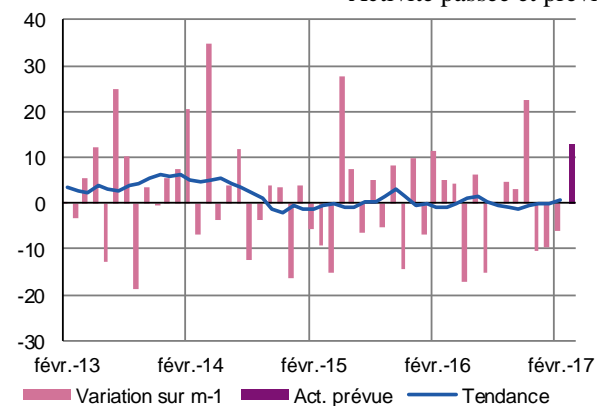
Les pressions sur les prix restent fortes dans un contexte de vive concurrence, auquel s'ajoute la hausse du gasoil, insuffisamment compensée par les indexations, qui obère davantage des trésoreries déjà fragiles.

Les embauches concernent essentiellement du personnel intérimaire.

Les prévisions s'orientent vers un léger repli de l'activité et de la demande.

Évolution globale – Hébergement et restauration

Activité passée et prévisions - (en solde d'opinions CVS)



L'activité est légèrement moins dense qu'il y a un an, avec une mise à profit d'un contexte de basse saison pour initier des travaux. La moindre présence de la clientèle affaires n'a pu être rattrapée par la fréquentation touristique en période de congés scolaires.

Les prix restent âprement discutés et des concessions sont nécessaires pour sécuriser un niveau d'activité convenable. Les trésoreries sont sous tension.

Une amélioration de l'activité et de la demande est envisagée pour mars.



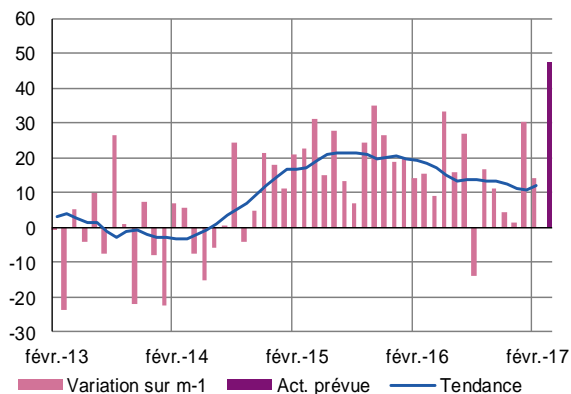
16,8 %

Poids des effectifs des services marchands étudiés par rapport à l'emploi total
(source : ACOSS-URSSAF au 31/12/2015)

Services marchands

Évolution globale – Information et communication

Activité passée et prévisions - (en solde d'opinions CVS)



L'activité et la demande affichent une nouvelle hausse en février, un peu moins forte que le rebond de janvier, qui coïncide avec les facturations annuelles de contrats de maintenance.

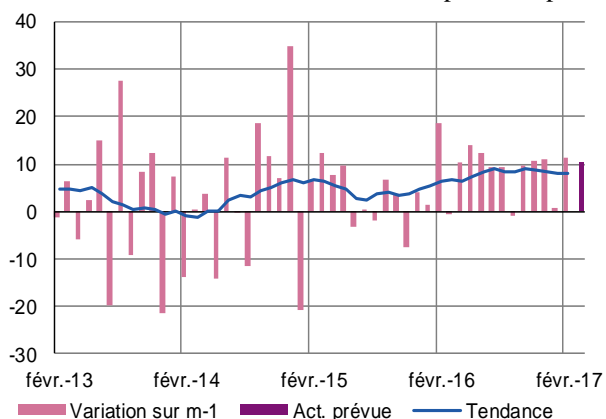
La perspective de signer de nouvelles commandes pour nombre de nos informateurs est tangible et devrait stimuler l'embauche de nouveaux collaborateurs, cependant difficiles à trouver.

Les trésoreries restent à des niveaux confortables, malgré quelques dépassements de délais de règlement des clients.

Les chefs d'entreprise envisagent sereinement l'activité des prochaines semaines, s'appuyant sur une demande ferme et des perspectives d'entrées de nouvelles commandes à court terme encourageantes.

Évolution globale – Ingénierie, études techniques

Activité passée et prévisions - (en solde d'opinions CVS)



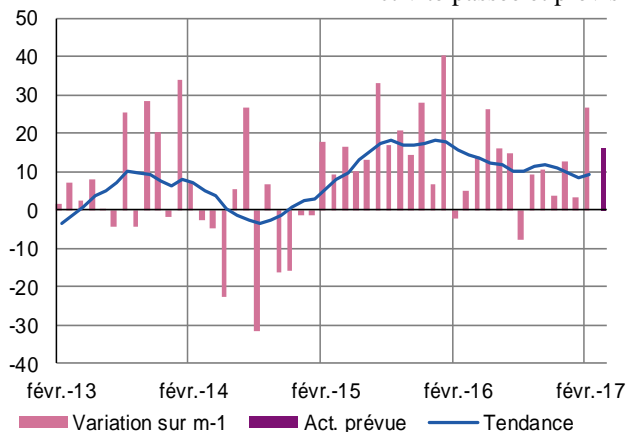
Conformément aux attentes exprimées en janvier, l'activité progresse à nouveau en février et la demande poursuit son raffermissement.

L'exposition aux marchés publics limite la visibilité de certaines entreprises. Pour autant, des marchés se signent, dans le privé comme dans le public, mais la pression concurrentielle empêche les revalorisations tarifaires. Les carnets sont correctement garnis et laissent entrevoir un premier semestre 2017 plutôt actif. Les trésoreries se renforcent légèrement.

L'activité et la demande pourraient à nouveau progresser en mars, ravivant des possibilités d'embauches, à la condition de trouver les profils adéquats.

Évolution globale – Activités liées à l'emploi

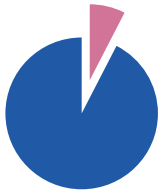
Activité passée et prévisions - (en solde d'opinions CVS)



L'activité s'intensifie en février, plutôt du fait de l'industrie et surtout du tertiaire, mais pas encore vraiment du BTP, qui sort tout juste d'une période d'intempéries assez longue. La demande suit une tendance analogue, et laisse entrevoir une poursuite d'activité satisfaisante dans les semaines qui viennent.

Les prix progressent légèrement et les trésoreries restent correctes.

L'activité et la demande prévisionnelle étant appelées à croître dans les prochaines semaines, de nouvelles embauches devraient avoir lieu.



7,6 %

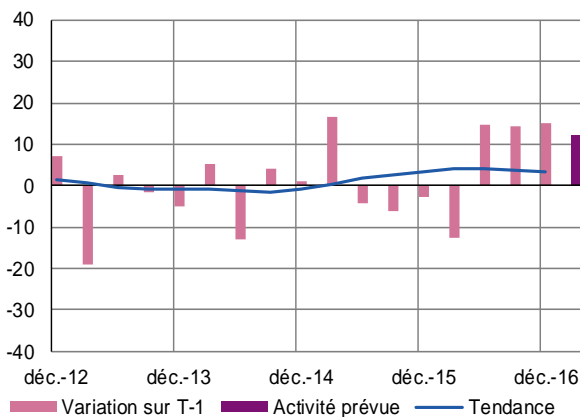
Poids des effectifs du BTP étudiés par rapport à l'emploi total
(source : ACOSS-URSSAF au 31/12/2015)

Bâtiment et Travaux Publics (4^{ème} trimestre 2016)

Poursuite de l'amélioration de l'activité et des carnets, tant dans le bâtiment que dans les travaux publics. Légère hausse des effectifs, avec un recours accru à l'intérim dans le bâtiment. Arrêt de la dégradation des prix.
Maintien de perspectives favorables, dans un contexte encore fragile, avec des prix bas, peu rémunérateurs.

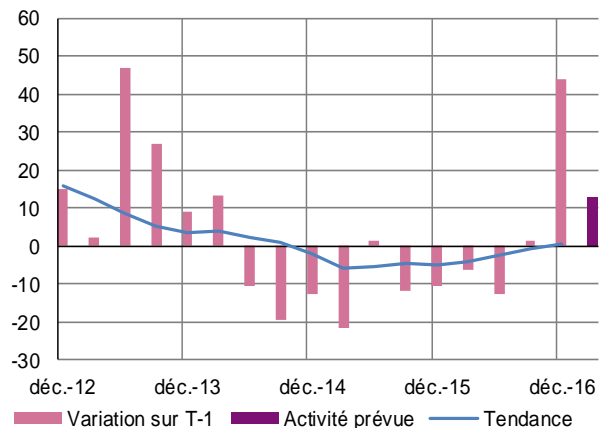
Bâtiment

Activité passée et prévisions
(en solde d'opinions CVS)



Travaux Publics

Activité passée et prévisions
(en solde d'opinions CVS)



Bâtiment

Gros œuvre

La croissance de l'activité se poursuit sur le dernier trimestre et les effectifs progressent.

La demande s'améliore, ce qui permet d'étoffer les carnets et les plans de charge des tout prochains mois.

Les prix demeurent néanmoins à bas niveau, avec une concurrence qui reste forte, dans un contexte encore fragile, même si la situation apparaît meilleure que fin 2015.

Les chefs d'entreprise tablent sur une stabilisation de leur activité pour le prochain trimestre.

Second œuvre

L'activité est jugée correcte sur le dernier trimestre, en légère hausse par rapport à la même période de l'an dernier.

La demande confirme l'amélioration observée depuis le printemps, les carnets sont davantage garnis et jugés convenables par les chefs d'entreprise.

Les prix des devis ne baissent plus.

Quelques renforts d'effectifs sont notés, pour achever les chantiers en cours.

La croissance de l'activité devrait se poursuivre début 2017, ce qui facilitera un début de redressement des prix.

Travaux publics

Comme prévu, l'activité se redresse au dernier trimestre, à un niveau légèrement supérieur à celui observé il y a un an, grâce à une météo favorable.

La demande s'améliore, avec cependant des disparités selon les métiers et les territoires ; les travaux de terrassement, la rénovation des réseaux contribuent au renouvellement des carnets, mais l'absence de grands chantiers à démarrer prochainement limite la visibilité pour le premier semestre.

Les carnets sont néanmoins jugés proches de la normale.

Compte tenu des appels d'offres et des chiffrages en cours, un peu plus nombreux, les prix se stabilisent. Ils ne permettent pas encore de dégager suffisamment de marge.

Les chefs d'entreprise affichent un optimisme prudent pour les prochains mois, avec une activité qui sera en partie dépendante des conditions météorologiques.

Contactez nous

Banque de France
Direction des Affaires Régionales
3, Place Broglie

67000 STRASBOURG

Téléphone :
03 88 52 28 50

Télécopie :
03 88 52 28 97

Courriel :
Strasbourg.conjoncture@banque-france.fr

* * *

- **Le rédacteur en chef**
Jean-Jacques JOANTEGUY

- **Le directeur de la publication**
Jean-Christophe EHRHARDT
Directeur régional